

# MULIGHETSSTUDIE

## BIRKETVEIT



# FORORD

Det er utarbeidet en behovsanalyse som har vært grunnlag for utarbeidelsen av mulighetsstudie for Birketveit sentrum.

Det overordnede målet med mulighetsstudien er ved hjelp av tekst, tegninger og visualiseringer, å belyse hvordan ovennevnte funksjonsprogram kan løses på en mest mulig praktisk og rasjonell måte og på en måte som samtidig bidrar til en god utvikling av stedet Birketveit.

Stikkord: Møteplasser for alle, attraktivitet, arkitektur, infrastruktur, universell utforming UU og utearealer, altså en helhetlig plan.

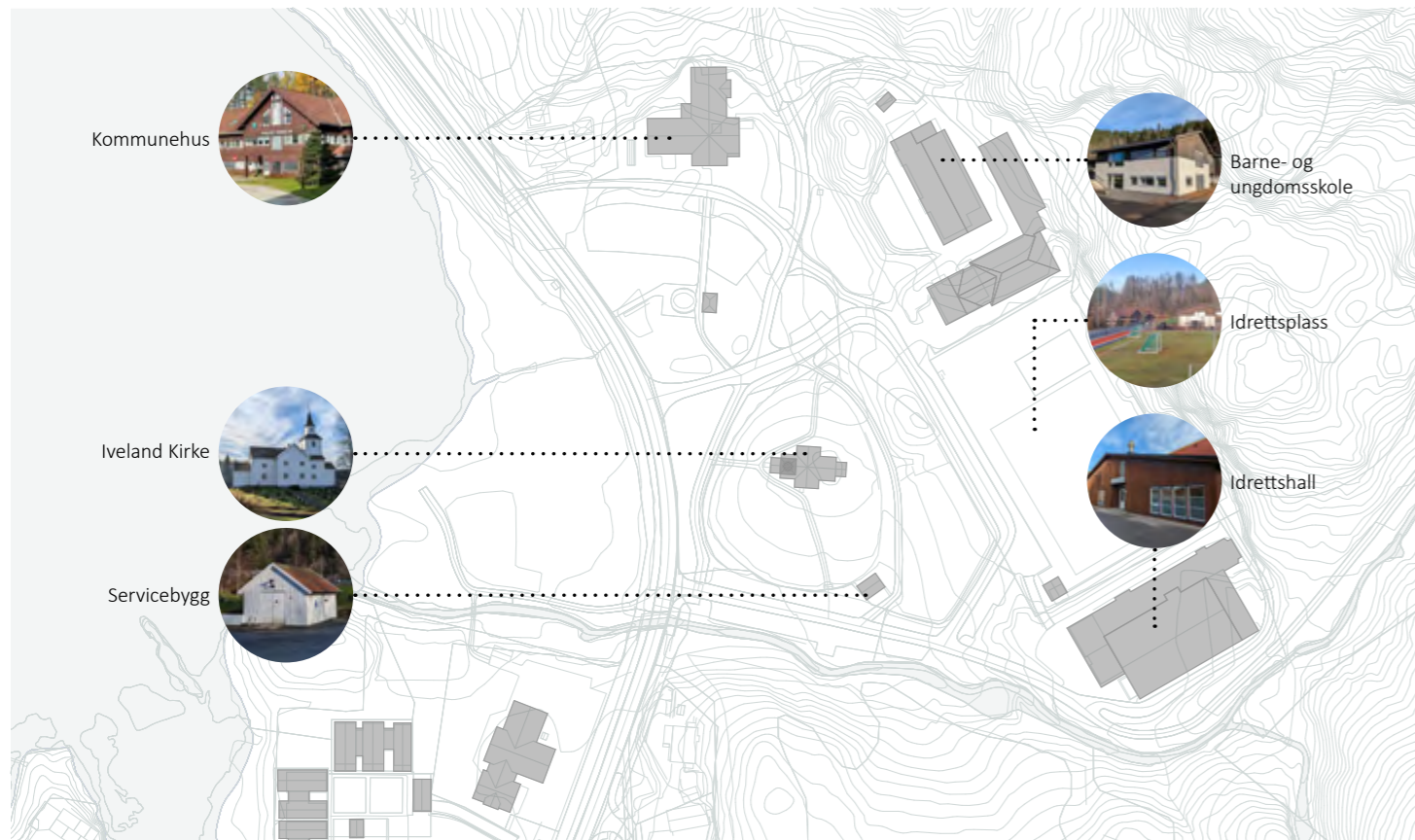
Det ble sendt en forespørsel om tilbud på konsulentbistand til å utarbeide en mulighetsstudie i Iveland kommune. Det kom inn tre tilbud. Tilbudene ble vurdert og Trollvegg Arkitektstudio AS ble valgt og vurdert som det beste tilbudet.

I forbindelse med utarbeidelse av en mulighetsstudie for Birketveit sentrum har Agder fylkeskommune gitt økonomisk tilskudd til mulighetsstudien. Fylkeskommunen har også bidratt med god kompetanse i prosjektet med tanke på stedsutvikling!

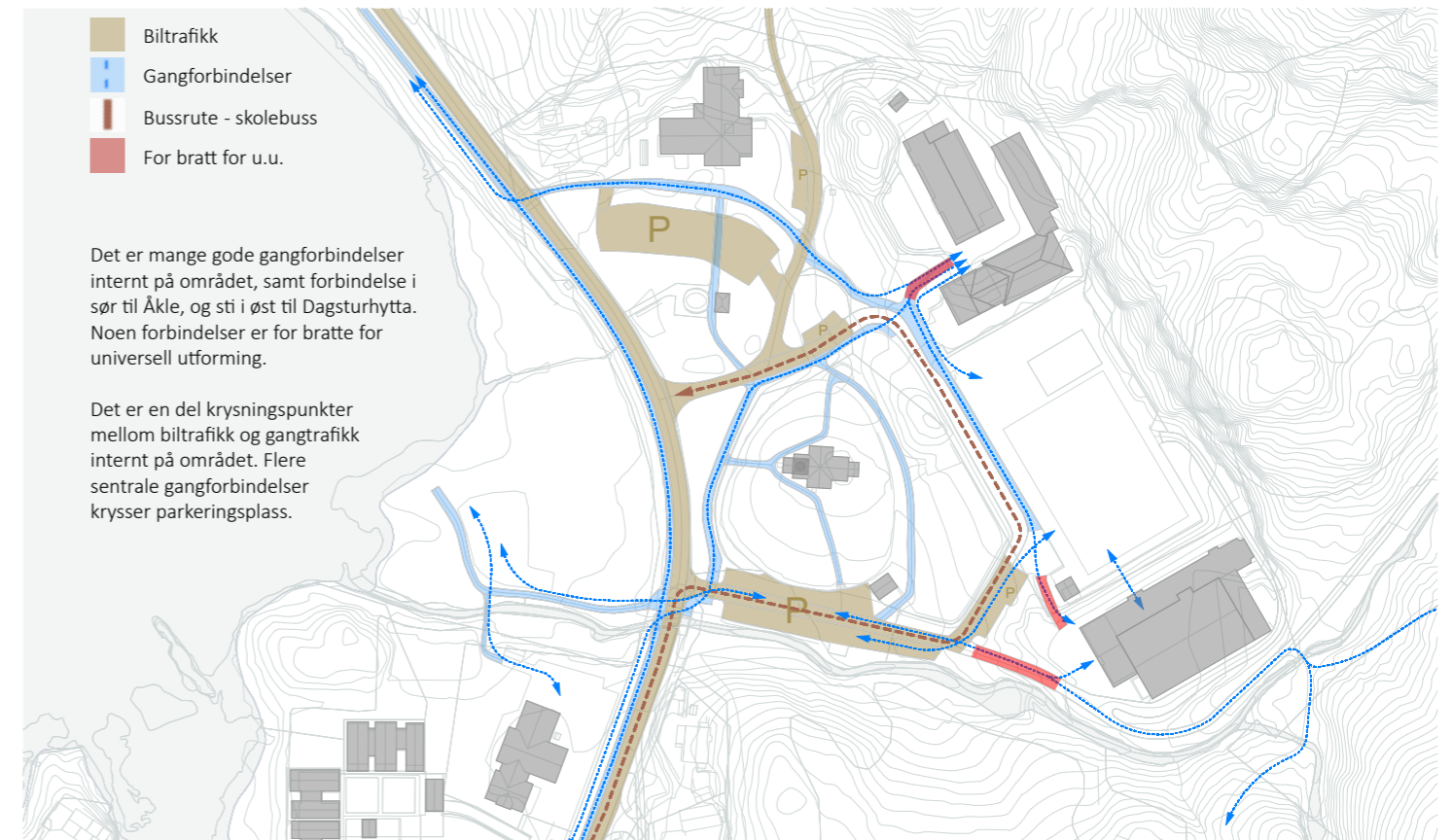
Mulighetsstudien har også fått støtte fra Kommunal- og distriktsdepartementet sine midler knyttet til kompetanseheving innen universell utforming. Støtten er gitt via tildelte midler til Agder Fylkeskommune. Midlene har gått til å spesielt ivareta hensynet til universell utforming og tilgjengelighet i studiet.

ANALYSER

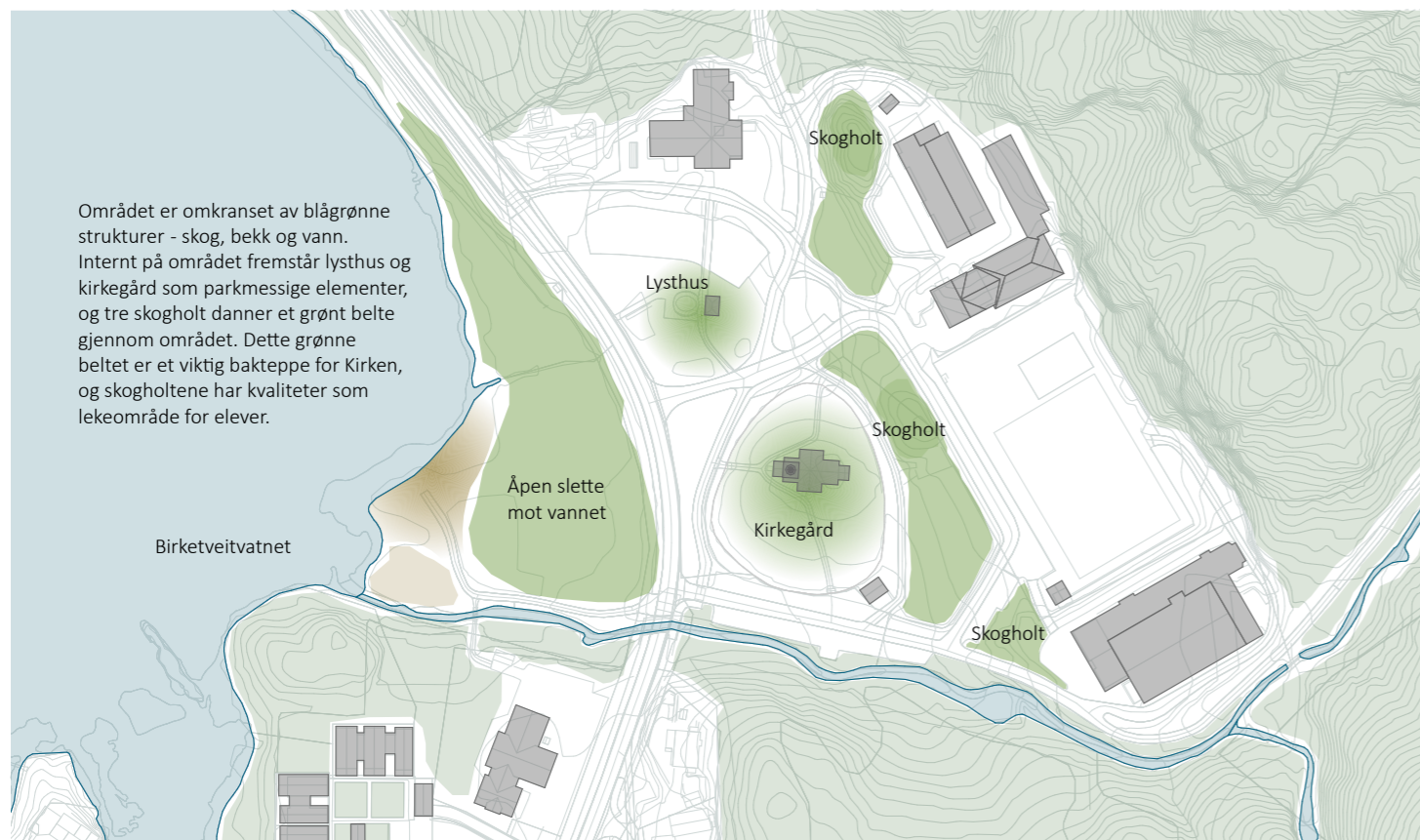
## EKSISTERENDE BEBYGGELSE



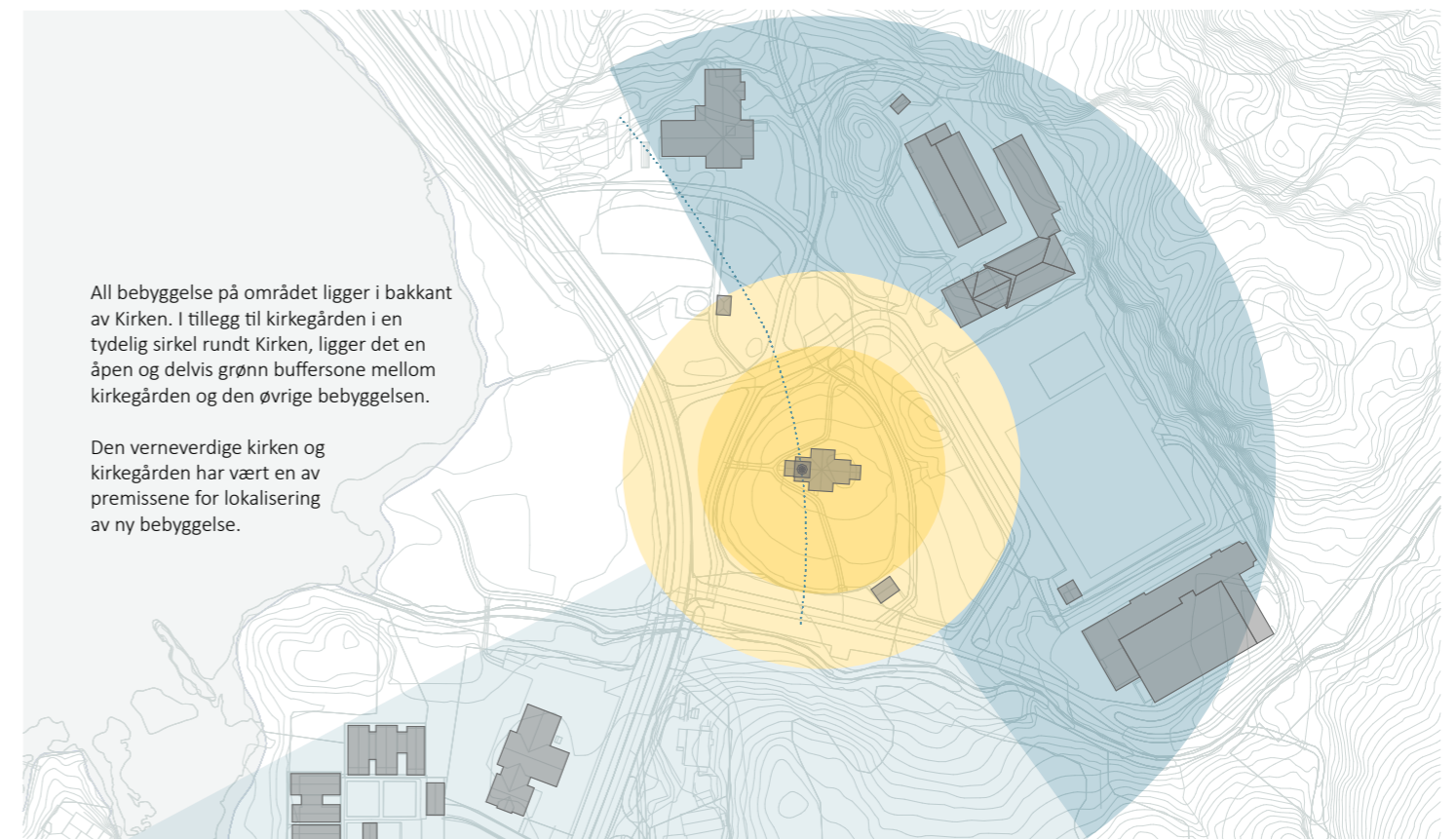
## INFRASTRUKTUR OG GANGFORBINDELSER



## GRØNNE STRUKTURER



## BEBYGGELSESSTRUKTUR



# EKSISTERENDE BEBYGGELSE

Kommunehus



Barne- og ungdomsskole



Idrettsplass



Idrettshall







Iveland Kirke



Servicebygg

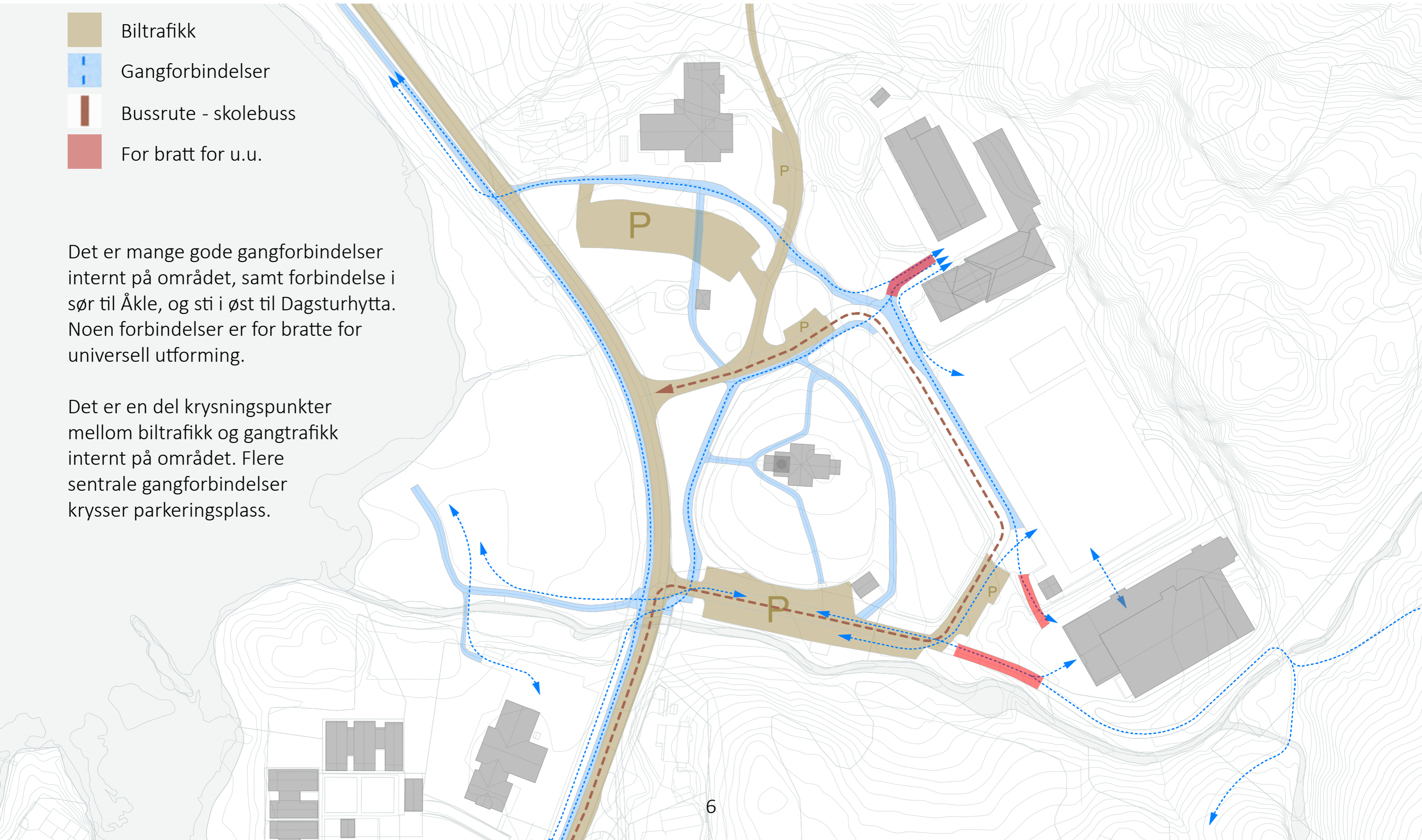


# INFRASTRUKTUR OG GANGFORBINDELSER

-  Biltrafikk
-  Gangforbindelser
-  Bussrute - skolebuss
-  For bratt for u.u.

Det er mange gode gangforbindelser internt på området, samt forbindelse i sør til Åkle, og sti i øst til Dagsturhytta. Noen forbindelser er for bratte for universell utforming.

Det er en del krysningspunkter mellom biltrafikk og gangtrafikk internt på området. Flere sentrale gangforbindelser krysser parkeringsplass.



# GRØNNE STRUKTURER

Området er omkranset av blågrønne strukturer - skog, bekk og vann. Internt på området fremstår lysthus og kirkegård som parkmessige elementer, og tre skogholt danner et grønt belte gjennom området. Dette grønne beltet er et viktig bakteppe for Kirken, og skogholtene har kvaliteter som lekeområde for elever.

Birketveitvatnet

Åpen slette  
mot vannet

Lysthus

Skogholt

Kirkegård

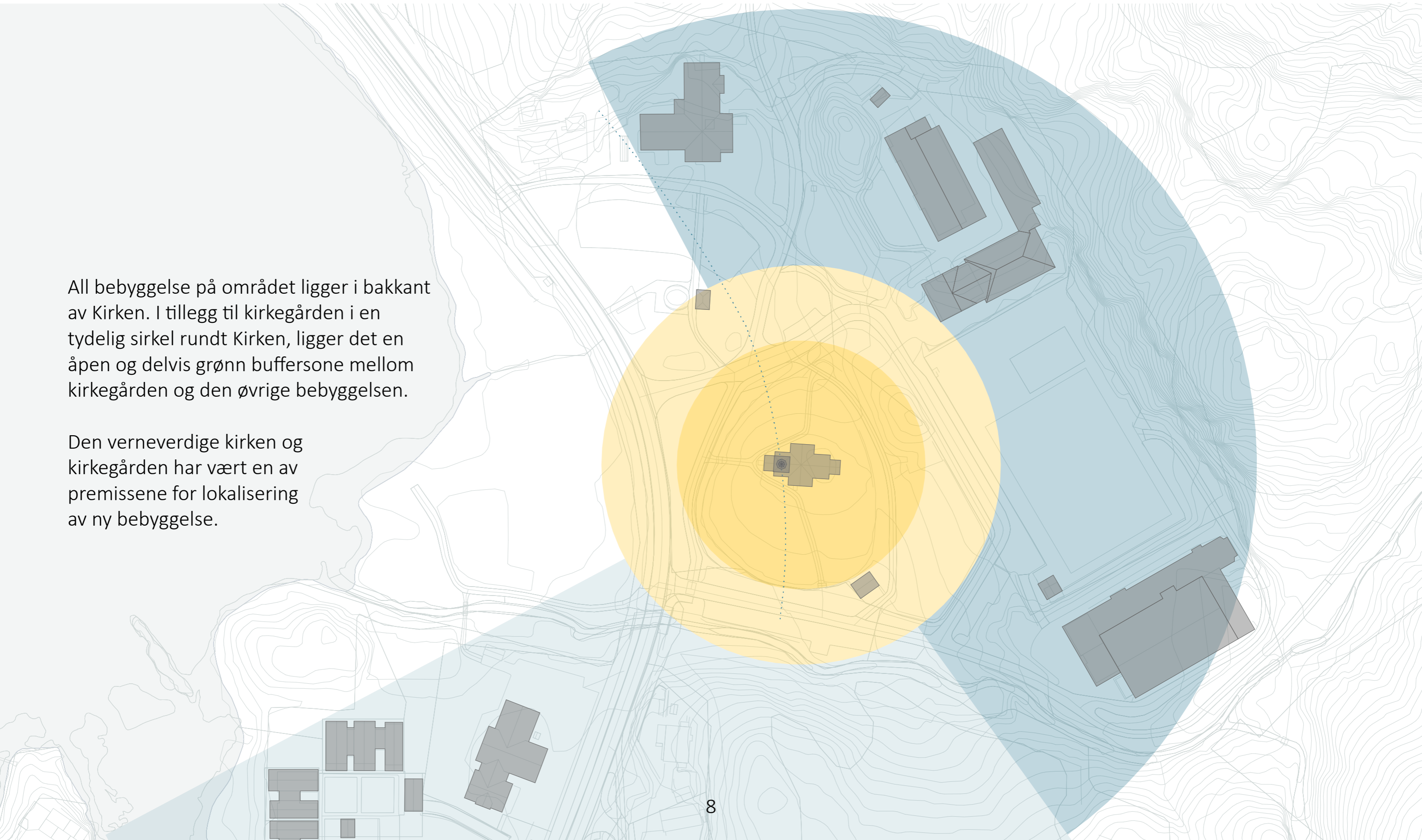
Skogholt

Skogholt

# BEBYGGELSESTRUKTUR

All bebyggelse på området ligger i bakkant av Kirken. I tillegg til kirkegården i en tydelig sirkel rundt Kirken, ligger det en åpen og delvis grønn buffersone mellom kirkegården og den øvrige bebyggelsen.

Den verneverdige kirken og kirkegården har vært en av premissene for lokalisering av ny bebyggelse.



# NYE BEHOV - OMFORENT ROMPROGRAM

Bygning	Funksjon	Antall personer	Areal (m2)	Beskrivelse
Aktivitetshus	Storsal inkl. scene	150 sitteplasser	190	
	Lager		25	Til storsalen/scene
	Foajé, Kafé, Sosial møteplass	50 sitteplasser	150	Hovedinngang til hele bygget og til storsalen. Inkludert hems.
	Kjøkken		70	Leverer skolemat, arbeidstrening, diverse arrangementer. Inkl. garderobe/lager.
	Toaletter og bøttekott	maksimum 150 pers	40	Største toalettbehov er ved storsalen i tilfelle arrangement
	Trapp, heis og gangareal		100	Inkl. adkomst i 1.etg.
	Sløyd, verksted med lager	15 pers	65	Til skolen / ettermiddagsaktivitet / mulig arbeidstrening
	Estetiske fag med lager	15 pers	55	Til skolen / ettermiddagsaktivitet / mulig arbeidstrening
	Grovt verksted		65	Til skolen / ettermiddagsaktivitet
	Gaming og hengeplass		50	Til ungdommer, mulig felles bruk som grupperom. Inkl. lager
	Aktivitetssal		75	Til forskjellige brukergrupper, fysisk aktivitet, mulig felles bruk
	Aktivitetsrom	varierer- maks 30 pers	60	Større grupperom som kan deles i 2. Til forskjellige brukergrupper, mulig felles bruk
	Grupperom	maks 8-10 pers	15	Til forskjellige brukergrupper, mulig felles bruk
	Grupperom	maks 8-10 pers	15	Til forskjellige brukergrupper, mulig felles bruk
	Kontorer	opptil 5 personer	35	Plassering i eksisterende idrettshall
		Gangareal som ombygges i eksisterende idrettshall		65
	Teknisk rom		50	
Sum aktivitetshus:			<b>865</b>	Nytt areal
			<b>260</b>	Innvendig ombygging i eksisterende idrettshall
Idrettshall	Treningscenter: sal til løpere		75	Nok med dagens areal
	Treningscenter: sal til styrketrening		100	25 m2 økning ift. dagens areal som er 75 m2
	Treningscenter: wc/gard./BK/kontor		70	Tilsvarende dagens areal
	Lager til idrettshall		175	Dagens skytebane gjøres om til lager
	Ny skytebane		175	Ny skytebane etableres
Sum idrettshall:			<b>420</b>	Nytt areal
			<b>175</b>	Innvendig ombygging i eksisterende idrettshall
Servicehus til kirken	Syningsrom		55	Forsamlingssal med minikjøkken
	Kjølerom (kistekjøler)		10	
	Toaletter og bøttekott	2 stk wc	20	HC-tilpasset
	Lager og teknisk		10	
Sum servicehus:			<b>95</b>	Nytt bygg- erstatter eksisterende
Garasjelegg:	Garasje til kirkegården		<b>50</b>	Garasje til gravemaskin ved kirkegård + jordlager

# VISJON

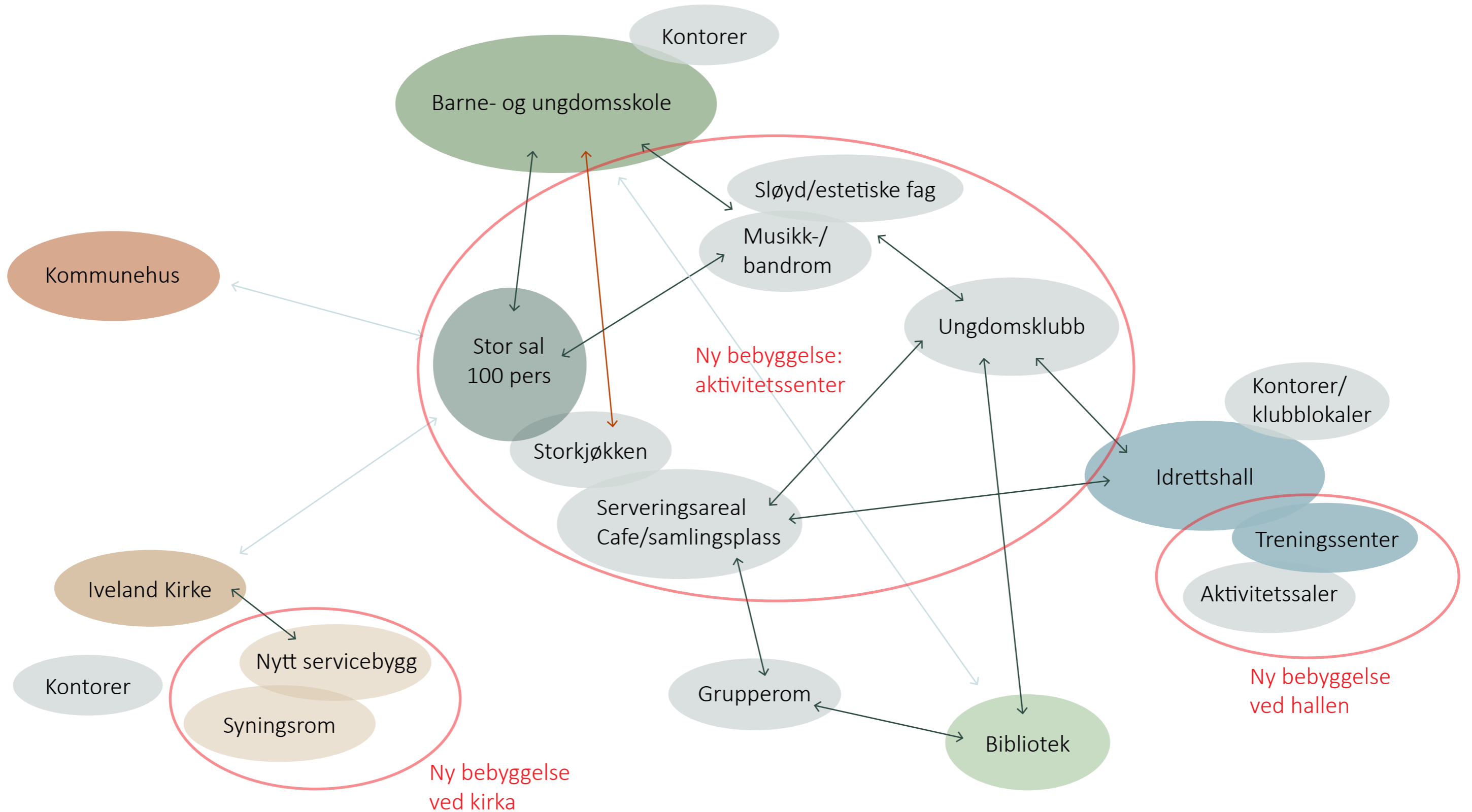
Birketveit skal være et samlingspunkt for ulike mennesker i alle aldre, og skal bidra med å nå Iveland kommunes mål om å utslette og forhindre utenforskap.

I prosjektet vil vi se på hvordan bebyggelse og uteområder kan programmeres slik at det skapes et helhetlig og fremtidsrettet konsept for området.

I prosjektet vil vi se på hvordan vi kan tilrettelegge for funksjoner som kan dra nytte av samlokalisering, og fokusere på å lage gode forbindelser og møteplasser.

Vår tilnærming vil være å synliggjøre de allerede eksisterende kvalitetene som er i området i dag, og hvordan disse kan forsterkes og forenes med nye aktiviteter/bruk.

# SAMBRUK OG KOBLINGER



# POTENSIELLE OMRÅDER

Områder med mørk blå farge innenfor stiplet linje vurderer vi til å ha potensiale som mulige utbyggingsområder.

Områder markert med lysere blå farge er områder vi tenker bør tas til vurdering som en del av det totale konseptet. Det er viktig at uteområder tilrettelegges for at eventuell ny bebyggelse skal bli mest mulig funksjonell.

Valgt område:

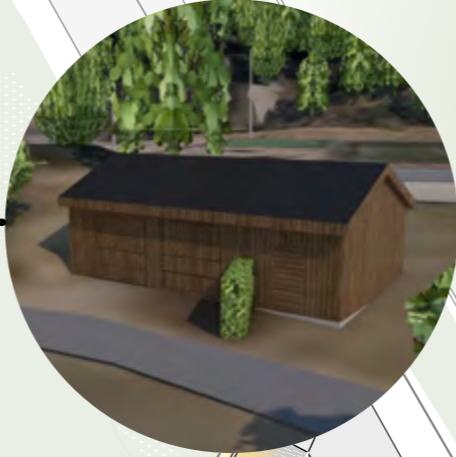
ET GODT STED FOR ULIKE AKTIVITETER, FYSISK AKTIVITET OG REHABILITERING.

Plasseringen egner seg for sambruk med eksisterende idrettshall, med god mulighet til å samle mange aktiviteter i samme bygg. Ny bebyggelse plasseres på areal som i dag ikke er utnyttet, og området kan bli en portal til turområde og dagsturhytte.

FORSLAG TIL LØSNING  
- OMRÅDET -



# NY BEBYGGELSE



Garasje



Treningscenter

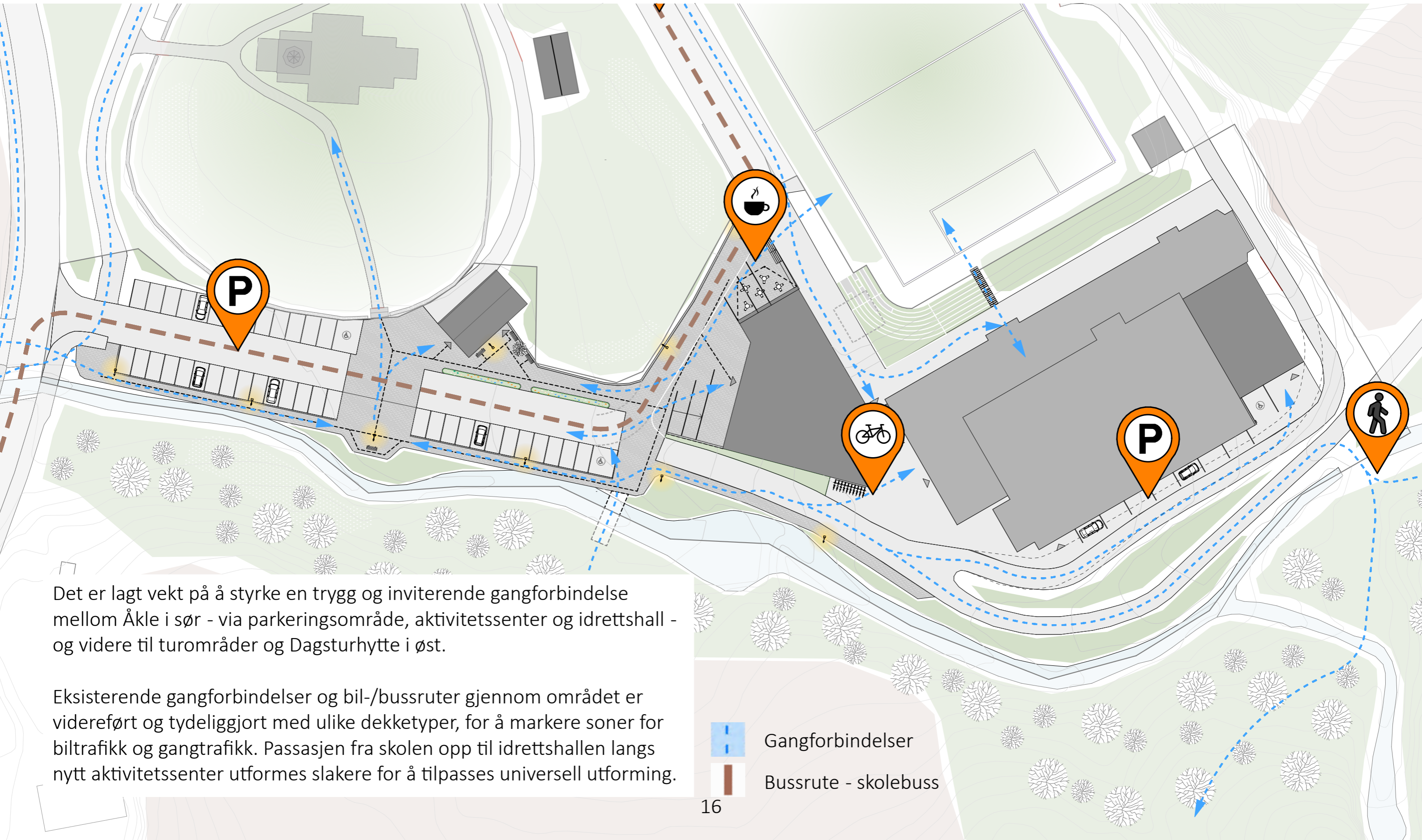


Servicebygg





Aktivitetssenter

# INFRASTRUKTUR OG GANGFORBINDELSER

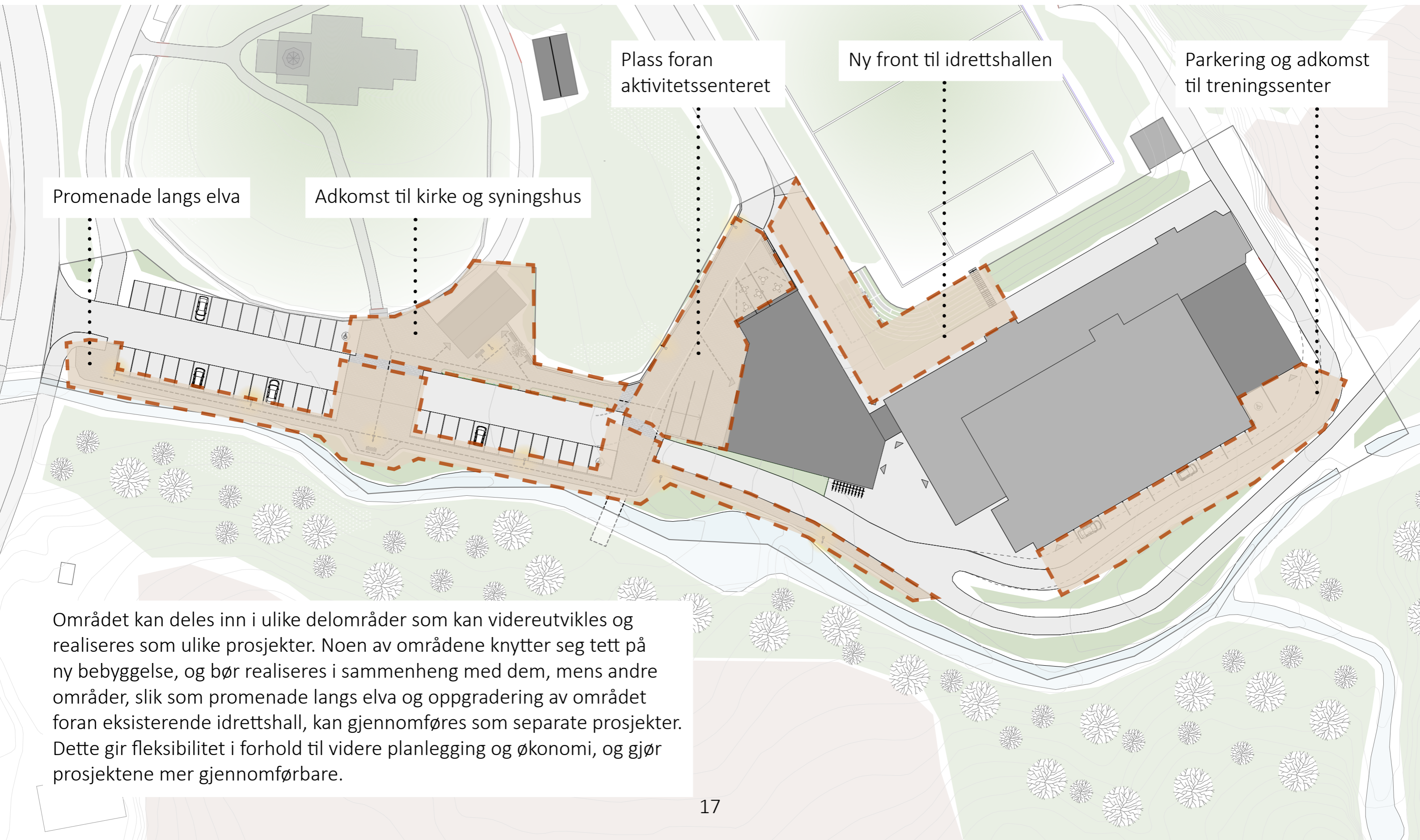


Det er lagt vekt på å styrke en trygg og inviterende gangforbindelse mellom Åkle i sør - via parkeringsområde, aktivitetssenter og idrettshall - og videre til turområder og Dagsturhytte i øst.

Eksisterende gangforbindelser og bil-/bussruter gjennom området er videreført og tydeliggjort med ulike dekketyper, for å markere soner for biltrafikk og gangtrafikk. Passasjen fra skolen opp til idrettshallen langs nytt aktivitetssenter utformes slakere for å tilpasses universell utforming.

-  Gangforbindelser
-  Bussrute - skolebuss

# DELOMRÅDER UTOMHUS



Promenade langs elva

Adkomst til kirke og syningshus

Plass foran aktivitetscenteret

Ny front til idrettshallen

Parkering og adkomst til treningscenter

Området kan deles inn i ulike delområder som kan videreutvikles og realiseres som ulike prosjekter. Noen av områdene knytter seg tett på ny bebyggelse, og bør realiseres i sammenheng med dem, mens andre områder, slik som promenade langs elva og oppgradering av området foran eksisterende idrettshall, kan gjennomføres som separate prosjekter. Dette gir fleksibilitet i forhold til videre planlegging og økonomi, og gjør prosjektene mer gjennomførbare.

# EN SANSELIG OPPLEVELSE

For å styrke forbindelsen fra Åkle gjennom området, opp til nytt aktivitetshus og videre inn til turområde og Dagsturhytte, foreslås det å tilrettelegge med en gangpromenade langs elva. Plasseringen langs elva vil i seg selv gi en fin naturopplevelse. I tillegg kan promenaden tilrettelegges med ulike elementer underveis, som inviterer til å vandre gjennom området. Ved å ha ekstra fokus på universell utforming langs promenaden kan området bli en sanselige opplevelse for alle.



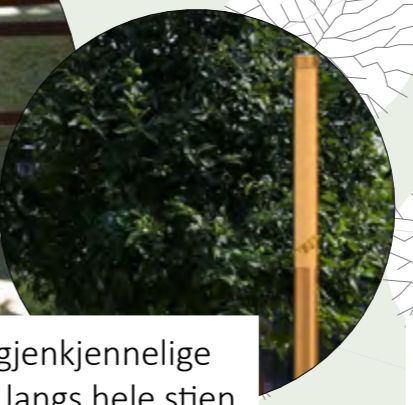
Skilting/kart som forklarer området



Lyd og lukter fra vann og vegetasjon



Benk med armlene

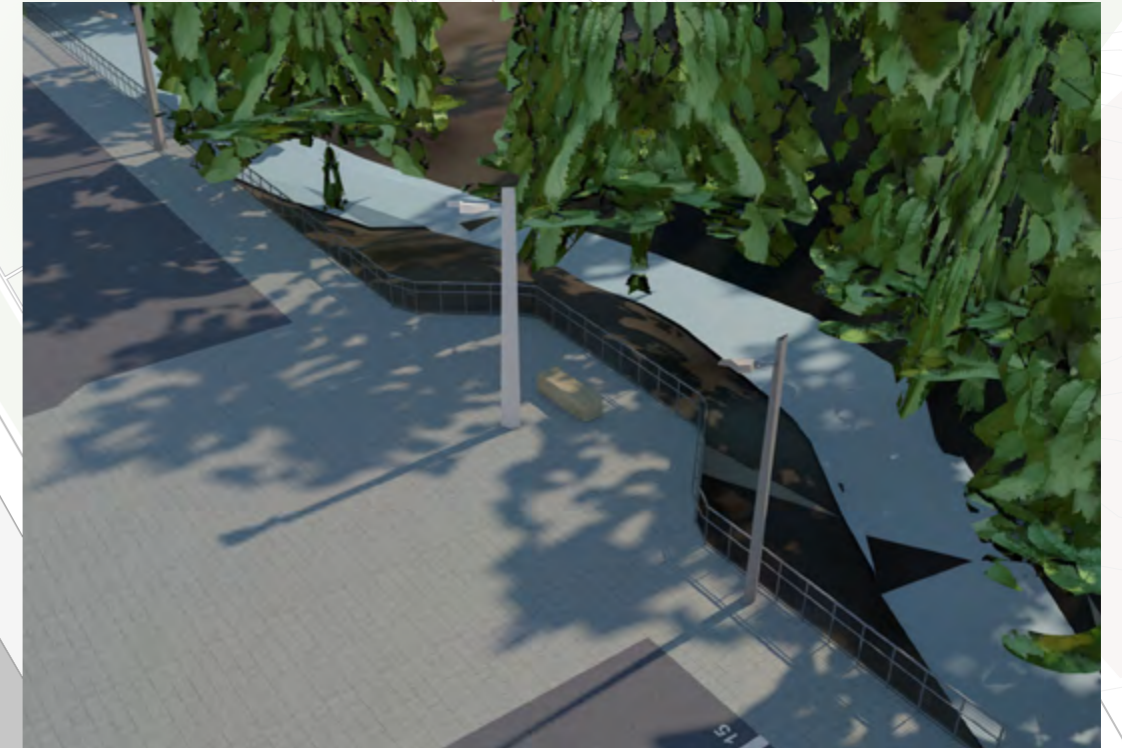


Markører/gjenkjennelige elementer langs hele stien



Universelt utformede ledelinjer til viktige funksjoner

# INVITASJON TIL OPPHOLD



Det er lagt til rette for ulike oppholdssoner i området. Disse er knyttet til en bestemt kvalitet eller funksjon. Den første av disse ligger langs promenaden, og utnytter kvalitetene som finnes langs elva. Området er også en naturlig ventesone i forbindelse med levering og henting på parkeringsplassen.



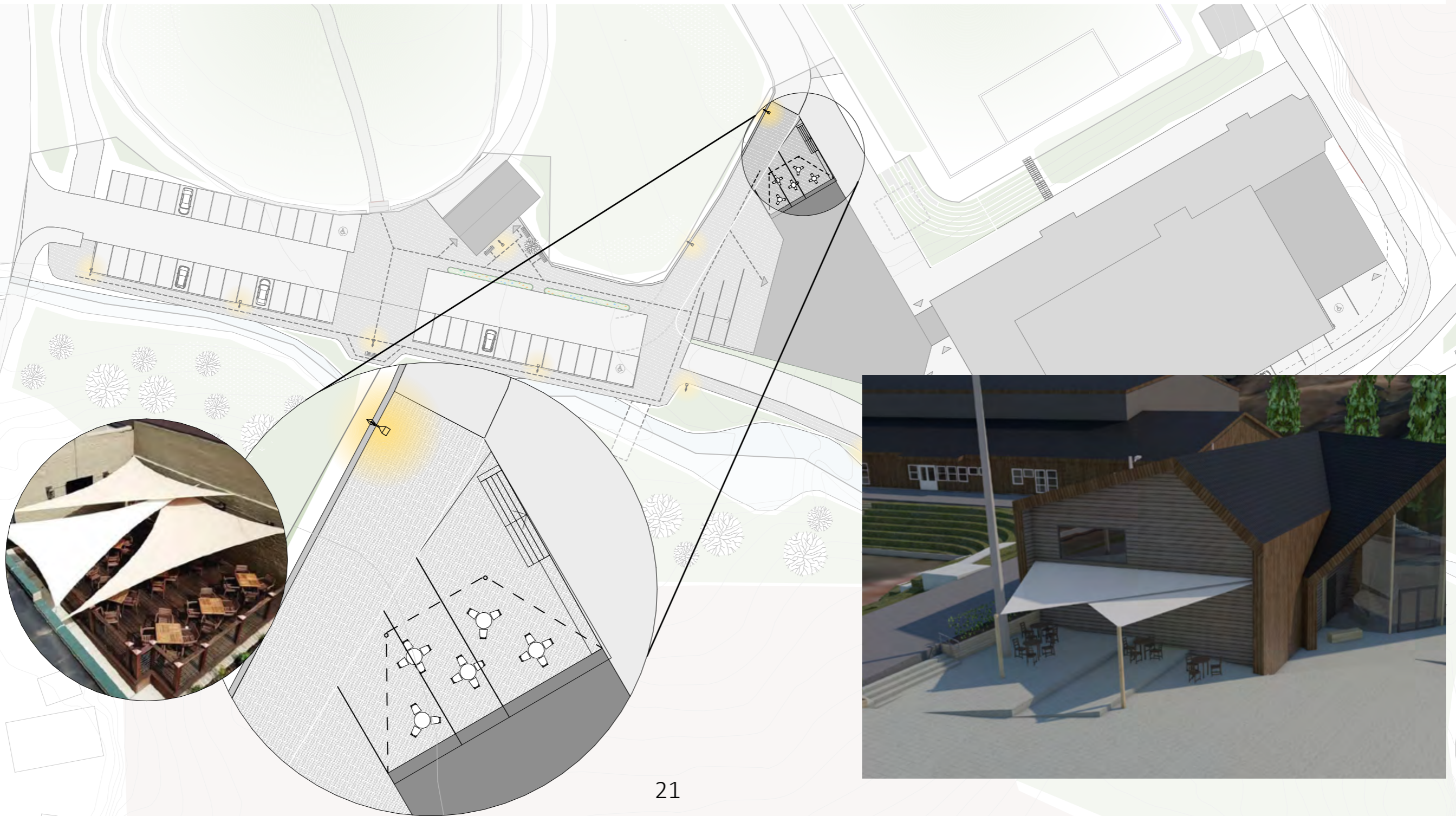
# INVITASJON TIL OPPHOLD

Neste oppholdssone ligger ved nytt servicebygg med syningsrom. I forbindelse med ulike aktiviteter er det både praktisk og en ekstra kvalitet å ha et uterom i tilknytning til syningsrommet/forsamlingslokalet. Ved å tilrettelegge med sitteområder og beplantning kan den lille plassen bli et behagelig og verdig område for opphold til hverdags og i forbindelse med store hendelser i livet.

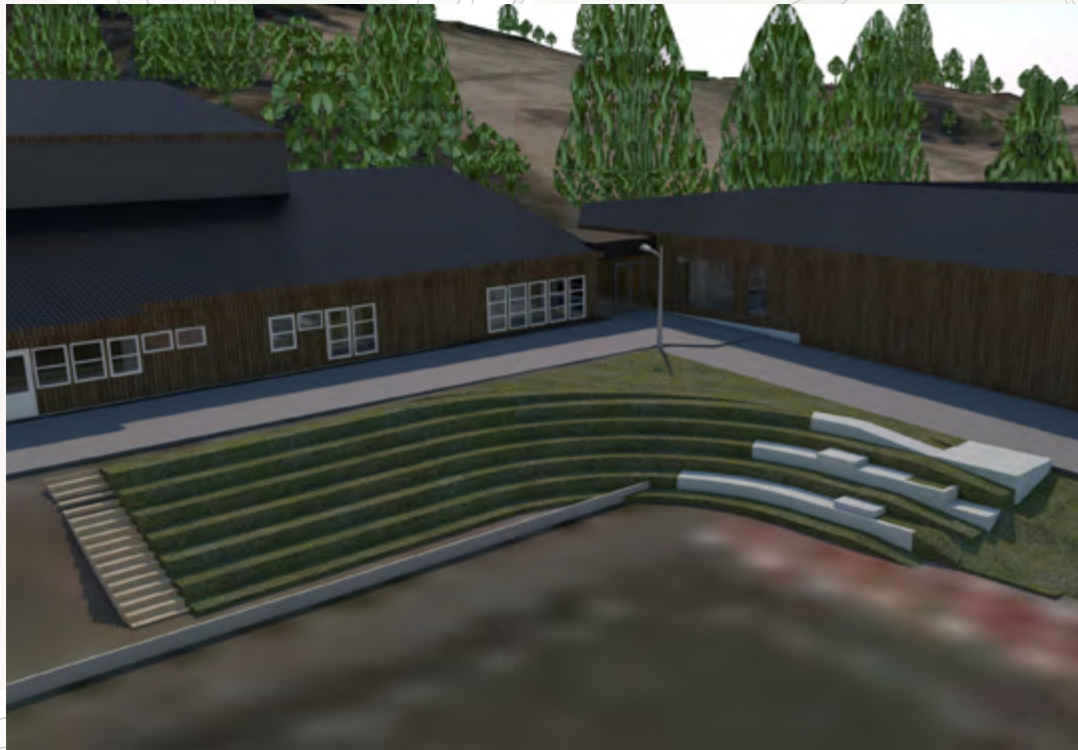


# INVITASJON TIL OPPHOLD

Foran hovedinngangen til nytt aktivitetssenter vil det være behov for vringleareal ved større arrangementer, og det er ønskelig å holde området relativt åpent for tilstrekkelig sikt mot inngangspartiet. Det er også viktig å beholde utsikten til kirken fra kaféen. For å skape et rom for opphold i tilknytning til kafé og møteplass foreslås det derfor å legge til rette for dette til venstre for inngangen. Vi foreslår å legge til rette med løs møblering som kan tilpasses årstider og arrangementer. Ettersom dette området ligger litt høyere, blir det også fin utsikt mot kirkegård og kirke.



# INVITASJON TIL OPPHOLD



Med nytt aktivitetshus endres inngangssituasjonen til eksisterende idrettshall. Hovedinngangen til hallen blir liggende mer skjult bak ny bebyggelse. I tillegg vil det være nødvendig å justere terrenget langs nytt aktivitetssenter for å sikre universelt utformet adkomst til hallen.

I forbindelse med dette foreslår vi å flytte eksisterende lager for idrettsbanen til motsatt side, og tilrettelegge med et nytt amfi for å gjøre inngangen til hallen mer synlig og inviterende. Dette vil også være en naturlig vente- og oppholdssone for brukere av idrettshall og idrettsbane.



# INVITASJON TIL LEK

For å skape liv og invitere til å ta området i bruk foreslår vi å legge til rette med ulike elementer som oppfordrer til lek og aktivitet. Dette kan være enkle elementer som ikke trenger å koste mye, og som kan integreres med andre utomhuselementer, som benker og dekker.



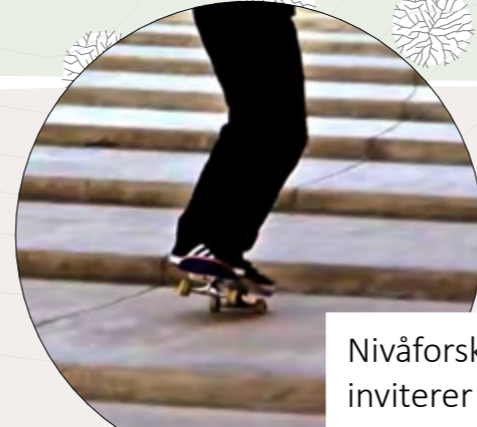
Møbler og overflater tilrettelagt for skating og røff lek



Renner eller utforming av dekker som utnytter overvann til lek



"Natursti" med QR-koder som enkelt kan oppdateres over tid eller til ulike temadager/arrangementer



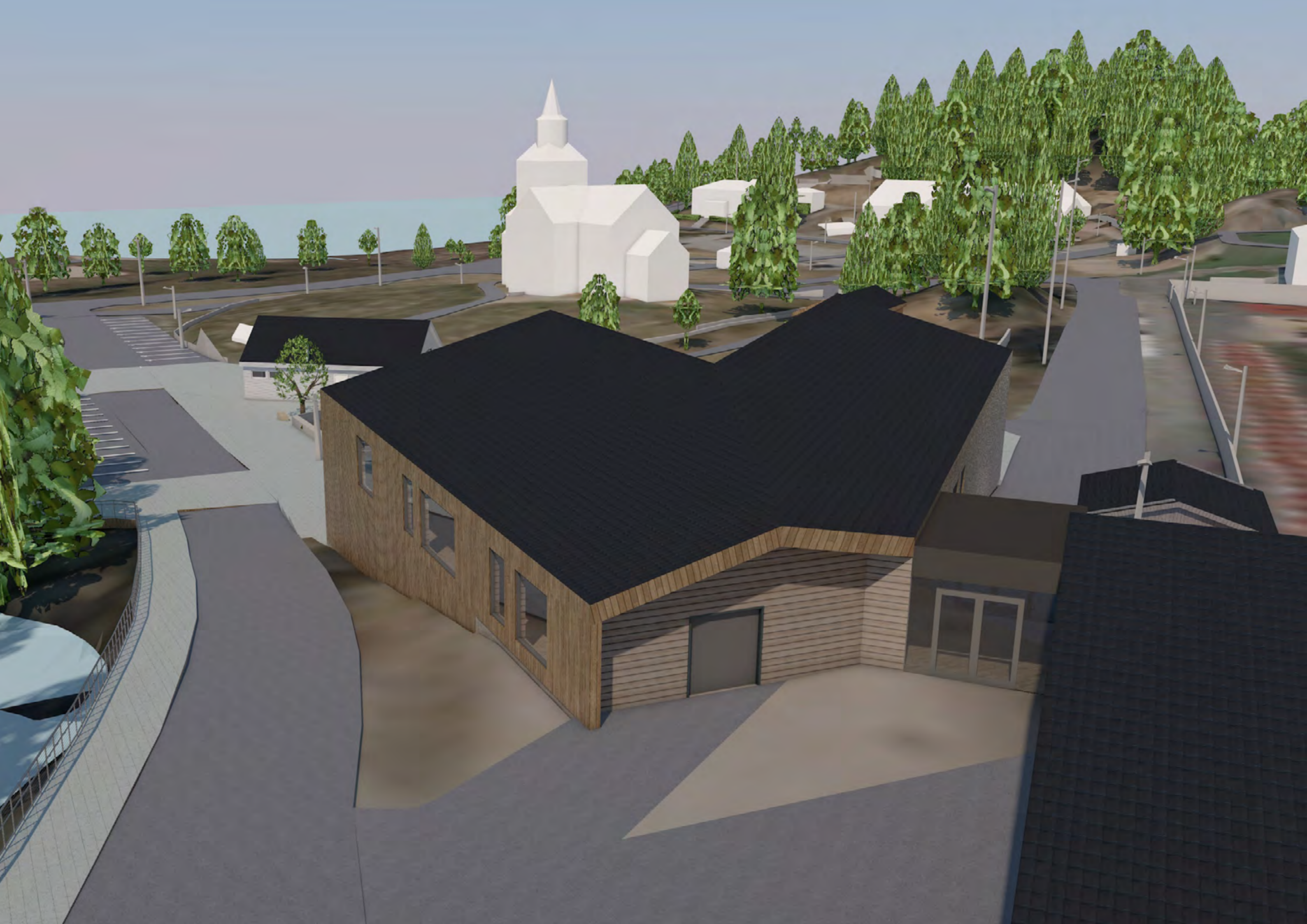
Nivåforskjeller og kanter som inviterer til skating og triksing



Utendørssjakk eller andre spill







FORSLAG TIL LØSNING  
- BYGGENE -

# SERVICEBYGG MED SYNINGSROM

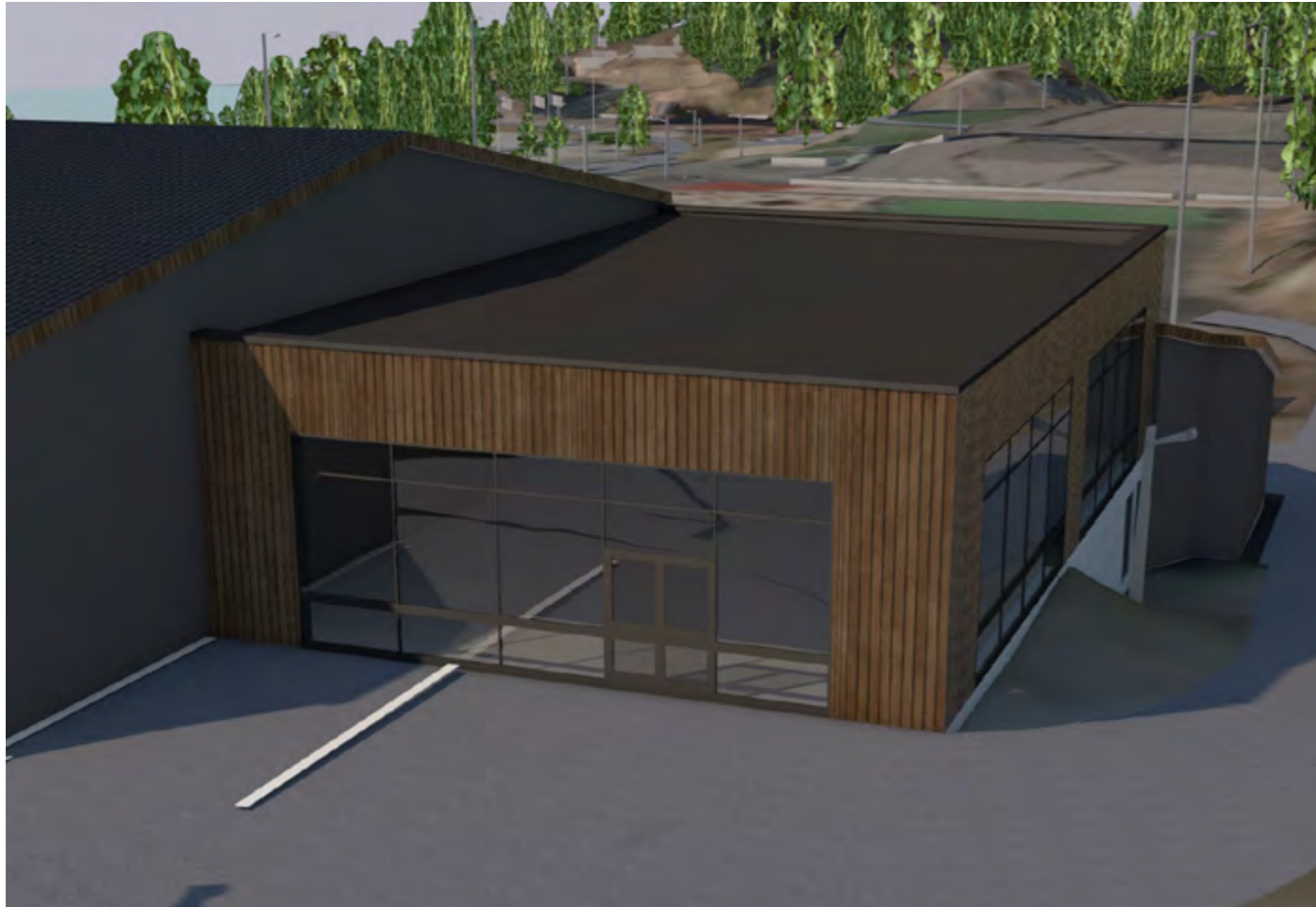


Nytt servicebygg til kirken inneholder toaletter og lager, samt et nytt syningsrom med kistekjøler. Bygget plasseres parallelt med eldre kirkegårdsmur, slik at det blir to plassdannelser utenfor bygget: et avlastende område utenfor hovedinngangen med tidvis stor trafikk, og et roligere område til høyre for bygget.

Bygget er skissert opp med volum og planløsning, men er ikke detaljert. Det er viktig at det settes fokus på kvalitet i utforming og detaljering videre i prosjekteringen, og at det benyttes kvalifiserte prosjekterende. Bygget må få en detaljering som er verdig sin funksjon som syningsrom og forsamlingslokale, samtidig som det tilpasses Iveland Kirke som kulturminne.



# TRENINGSSENTER OG SKYTEBANE

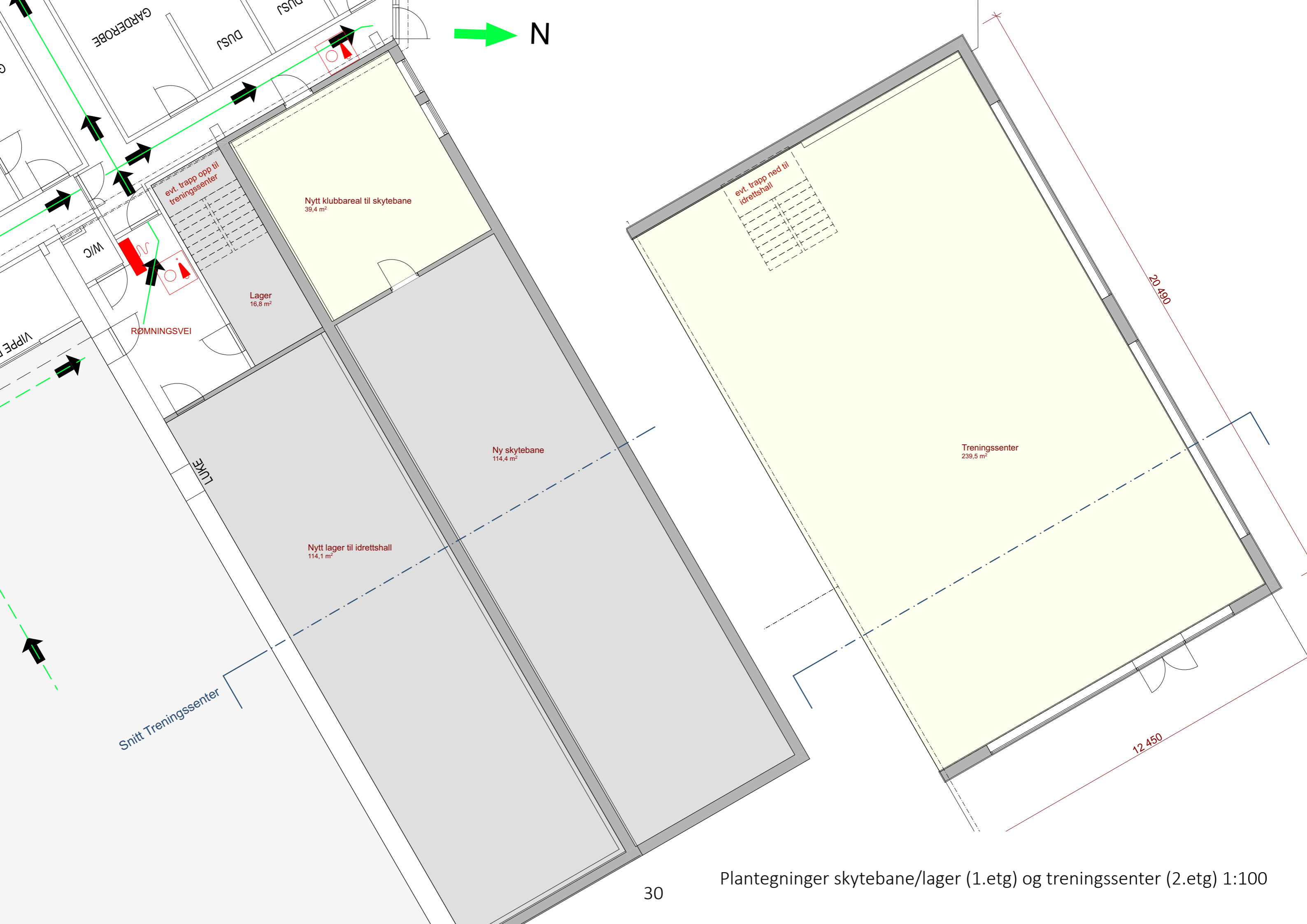


Snitt Treningssenter

1:100

Nytt og utvidet treningssenter foreslås plassert i bakkant av eksisterende idrettshall. Dette tilbygget slår sammen behovene for økt lagerplass til idrettshallen, ny skytebane, samt utvidelse av dagens treningssenter. Med foreslått plassering kan disse tre funksjonene slås sammen i ett prosjekt, uavhengig av realisering av aktivitetshuset.

Plasseringen vil gi treningssenteret gode utvidelsesmuligheter. Det er både mulighet for internforbindelse til idrettshallen, samtidig som treningssenteret får egen inngang som kan operere uavhengig av hallen.



# AKTIVITETSSENTERET

Nytt aktivitetssenter er plassert i forkant av eksisterende idrettshall i nærhet til eksisterende parkeringsplass. Med en åpen front som henvender seg mot hovedadkomsten inn til området vil bygget bli lett synlig fra veien, og oppleves både lett tilgjengelig og inviterende.

Plasseringen tett på idrettshallen skaper et samlende område for mange ulike aktiviteter, og for mange ulike brukergrupper. Bygget har potensiale til å bli et viktig samlingspunkt for ulike mennesker i alle aldre, med åpen kafé, tilrettelagte aktiviteter, idrett, håndverk, ungdomsklubb, forestillinger og bygdekino, mm.



# AKTIVITETSSENTERET

Aktivitetssenteret er utformet som to volumer, der Ivelands nye storsal utgjør ett av dem. Det andre volumet åpner seg opp med et utadrettet kaféområde som vil gi bygda en ny møteplass med utsikt mot Iveland Kirke.

Et nytt storkjøkken vil både servere kafé, ny storsal, kirke og idrettshall, men her kan det også produseres catering og skolemat som tilrettelagt arbeidstrening.



# AKTIVITETSSENTERET

På nivå med idrettshallens 1. etasje ligger ulike gruppe- og aktivitetsrom, som egner seg godt for flerbruk mellom ulike brukergrupper. Skole, rehabilitering- og mestring, arbeidstrening m.m. kan benytte arealene på dagtid, mens ulike fritidsaktiviteter eller frivillige lag kan benytte arealene på ettermiddags- og kveldstid.

Aktivitetssenteret er koblet sammen med eksisterende idrettshall, og det foreslås å gjøre noen mindre justeringer i eksisterende bygg for å få en intern forbindelse gjennom hele bygningsmassen, fra nytt kaféområde til idrettshallen.

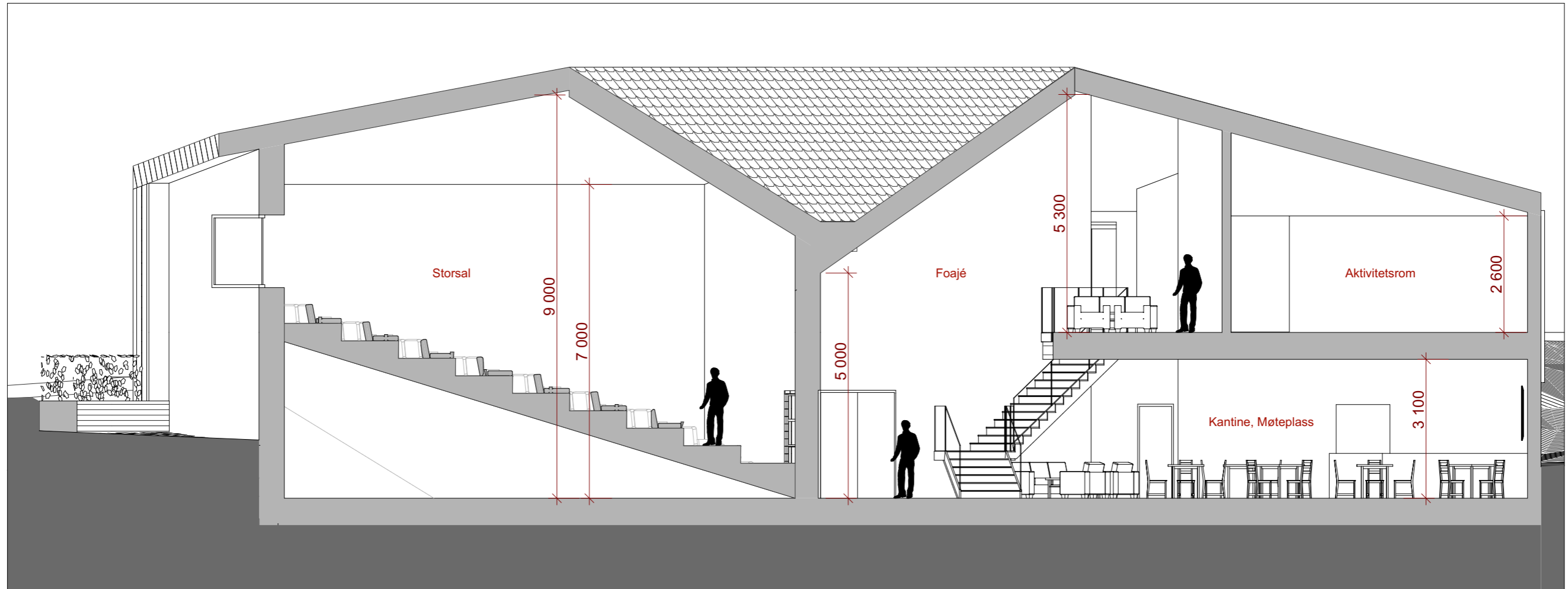


Plantegning 1. etasje - 1:150





# AKTIVITETSSENTERET



Snitt Aktivitetscenter

1:100

# AKTIVITETSSENTERET



Fasade Vest

1:200



Fasade Sør

1:200



IVELAND  
AKTIVITETS-  
SENTER

TROLLVEGG  
ARKITEKTUR | INTERIOR | PLAN