

Agder Fylkeskommune<sup>SEP</sup>  
Agder fylkeskommune,  
Postboks 788 Stoa,  
4809 Arendal.

11.03.2026

## **Stedsutvikling 2026 - tilskudd til fysiske prosjekter**

### **Beskrivelse av mål, aktiviteter og fremdrift**

Lillesand kommune søker om universell utforming av inngangsparti til Meta Hansens Hus og Meta Hansen Parken, smijernsgjerde for å bedre tilgjengelighet til Meta Hansen Parken, lyssetting av skulpturer, sitteplasser og oppgradering av informasjonstavler og skilting.

Det søkes med dette om kr 400 000, til fysiske prosjekter og oppgradering til Meta Hansens Parken i Lillesand.

### Stiftelsen Meta Hansens Hus

Stiftelsen Meta Hansens hus ble opprettet 21.02.1983. Lillesand kommune eide huset inntil da. Stamhuset på eiendommen Rosenberg i Lillesand går helt tilbake til 1827. Navnet Meta Hansen kommer fra husets siste eier som solgte stedet til kommunen i 1981.

Eiendommen ligger like opp fra havna, med utsikt ut over fjorden og byen. Rundt huset finner vi en gammel, romantisk hage som stiftelsen jobber med å føre tilbake til sin opprinnelige skjønnhet.

Stiftelsen eier og driver Meta Hansens Hus. Meta Hansen Hagen eies av Lillesand kommune. Stiftelsen har en egen avtale med Lillesand Kommune der stiftelsen fikk tillatelse til å etablere en skulpturpark til offentlig bruk.

Stiftelsens formål er å eie og forestå driften av huset ved å leie og låne ut lokaler til kulturell aktivitet. Stiftelsen skal besørge det nødvendige vedlikehold av hus, hage og park. Dette gjøres via dugnad, og det er registrert 30 personer i dugnadsgjengen.

Lillesand Kunstforening har sine kunstutstillinger knyttet til dette huset. Lillesand Kunstforening har 3 faste utstillinger gjennom året; en sommer-, høst- og juleutstilling.

Mange kjente kunstnere har hatt utstillinger i Meta Hansens Hus, sommeren 2026 skal Frank Brunners bilder stilles ut.

### Meta Hansens Parken:

Stiftelsen og Lillesand kommune har i en årrekke hatt et ønske om å legge til rette for økt bruk av parken. Kommunen ønsker særlig å utvikle gode møteplasser for allmennheten, med vekt på å oppgradere eksisterende tiltak og anlegg. Målet er å skape et område som er tilgjengelig og inkluderende for alle.

Det har vært stiftelsen som har vært pådriver med å oppruste parken til slik den engang var. Det unike med parken er at den er en kulturhistorisk «kysthage» med tilbake til begynnelsen av 1900 tallet.

Parken er om lag 1600 m<sup>2</sup> i omfang med frukttrær, blomsterbed, småstier, liten bekk med en liten foss, konsertamfi, sitteplasser, med mer. En fantastisk park sentralt beliggende med utsikt over havneområdet og byen Lillesand.

Parken er et yndet sted for befolkningen gjennom året, der parken brukes til sosialt samvær, kulturformidling og rekreasjon. Den er åpen for alle, både byens befolkning og tilreisende.

Parkens med sine typografiske utforming setter noen begrensninger med hensyn til adkomst og synlighet. Det er stort ønske fra både stiftelsen og Lillesand kommune at denne unike parken blir mer brukt. Parken er sentrumsnær ved gjestehavna, men fremstår litt hemmelig og skjult for dem som ikke er godt kjent i Lillesand.

Meta Hansens Parken skal være en åpen og inkluderende hage med fri tilgang for alle. For å styrke opplevelsen og tilgjengeligheten, er det behov for tydelig skilting og god lyssetting av både Meta Hanssens Hage og skulpturparken.

Det er også viktig å sikre universell utforming, ettersom adkomsten fra sør og vest i dag ikke er tilrettelagt for alle brukergrupper. Fra sør ønskes det bedre fremkommelighet, blant annet gjennom etablering av smijernsgjerde og hvilebenker. Fra vest bør det legges til rette for universell utforming inn i parken og videre til Meta Hansens Hus, slik at flere kan få tilgang til husets mangfoldige kulturtilbud.

I tilknytning til Meta Hansens Parken er det flere prosjekter som stiftelsen har satt i gang i løp av årene, og her nevnes noen av dem.

### **1. Meta Hansens Hage - hageprosjekt.**

Hageprosjektet er en del av Meta Hansen Stiftelsen. Det er etablert en frivillig hagegjeng, Hagevennene, som via dugnad drifter og utvikler hagen tilbake til den opprinnelige hagen.

### **2. Skulptur Parken - Bård Breiviks arbeider.**

Lillesand Kunstforening og Stiftelsen Meta Hansens hus tok i 2010 initiativ til etablering av skulpturparken i Meta Hansens Hage. Den ble offisielt åpnet 11.juni 2011

Det står 7 skulpturer rundt om i hagen. Bård Breivik laget høst/vinter 2009/2010 en helhetsplan, som binder sammen nedre del av hagen, amfiscenen og de øvrige skulpturene til en helhet. Våren 2010/2011 ble det montert en "skulpturvegg" bak amfiscenen og en granitt benk mot havnen. Breiviks kunst gjør hagen og huset til noe unikt i landsdelen.

Parken er finansiert gjennom Lillesand kunstforening og Stiftelsen Meta Hansens Hus, og med økonomisk bidrag fra Lillesand kommune, Lillesand sparebank, Aust-Agder fylkeskommune, Saint-Gabain, Rørhuus AS og Heldal Entreprenør.

### **3. Meta Hansen Kulturverksted – innlemmet i Meta Hansens Hage**

Eiendommen Rosenberg Barnehage (Meta Hansens Kulturverksted) leies av Stiftelsen Meta Hansens hus av Lillesand kommune. Det er nå inngått en avtale om leie på 10 år fra i år. Stiftelsen leier ut Kulturverkstedet til 2 unge kunstnere.

## Kommuneplanens samfunnsdel

Kommuneplanens samfunnsdel er den overordnede planen hvor kommunen setter en langsiktig kurs for utviklingen av kommunen.

Samfunnsdelens gjeldende satsningsområder 2018-2030: 1. Identitet og bærekraftig utvikling 2. Folkehelse, livsmestring og tilhørighet 3. Organisasjon for fremtiden.

Kommunens overordna visjon for Lillesand er «Unik, Trygg og Skapende».

Denne søknaden har koplinger til alle tre hovedmålene i kommunens samfunnsdel. Særlig relevant er hovedmål: 1. Identitet og bærekraftig utvikling. Delmål 1.1 «Lillesand kommune har en tydelig identitet med unike kvaliteter». 2. Folkehelse, livsmestring og tilhørighet. Delmål 2.2: «Alle innbyggere har mulighet til å bidra og delta i fellesskapet» og Delmål 2.3: «Lillesand er en god kommune å vokse opp i», men også Hovedmål 3; Organisasjon for fremtiden med delmålene 3.1: «Lillesand kommunes politikere og medarbeidere har innbyggernes behov i fokus», 3.4: «Lillesand kommune benytter ressursene smart og bærekraftig»

Lillesand kommune Kulturstrategi «Sammen om kulturelle arenaer, mangfold og kulturarv». Basert på mål og strategier i kommuneplanens samfunnsdel og nasjonale føringer, har Lillesand kulturstrategi disse fire hovedmålene:

1. Lillesand kommune tilbyr gode møteplasser og arenaer for kulturelle aktiviteter
2. Lillesand Kommune støtter lokalt engasjement og aktive frivillige
3. Lillesand kommune sikrer et mangfold av kulturelle opplevelser
4. Lillesand kommune har en tydelig historisk identitet.

Meta Hansen Parken prosjektet har tilknytningspunkter mot alle disse 4 hovedmålene.

### Fremdriftsplan:

Skisse til fremdriftsplan for prosjektet:

Fremdriftsplan Meta Hansen Parken							
Tiltak	April	Mai	Juni	Juli	August	September	Oktober
Informasjonstavler							x
Universell utforming inngangsparti			x				
Smijernsgjerde					x		
Hvilkebenker			x				
Lyssetting							x

### **Opplysninger om organisering og samarbeidspartnere**

Prosjekteier er Lillesand kommune. Lillesand kommune er eier av Meta Hansen Parken. Kommunen vil ha et tett samarbeid rundt planleggingen av tiltakene og gjennomføringen med Stiftelsen Meta Hansens Hus.

### **Materiale som i tilstrekkelig grad redegjør for prosjektets fysiske utforming og funksjonalitet**

Under ses et oversiktsbilde av Meta Hansens Hus med Meta Hansens Parken og tilhørende bygninger, samt bilder av parkens adkomster og traseer.

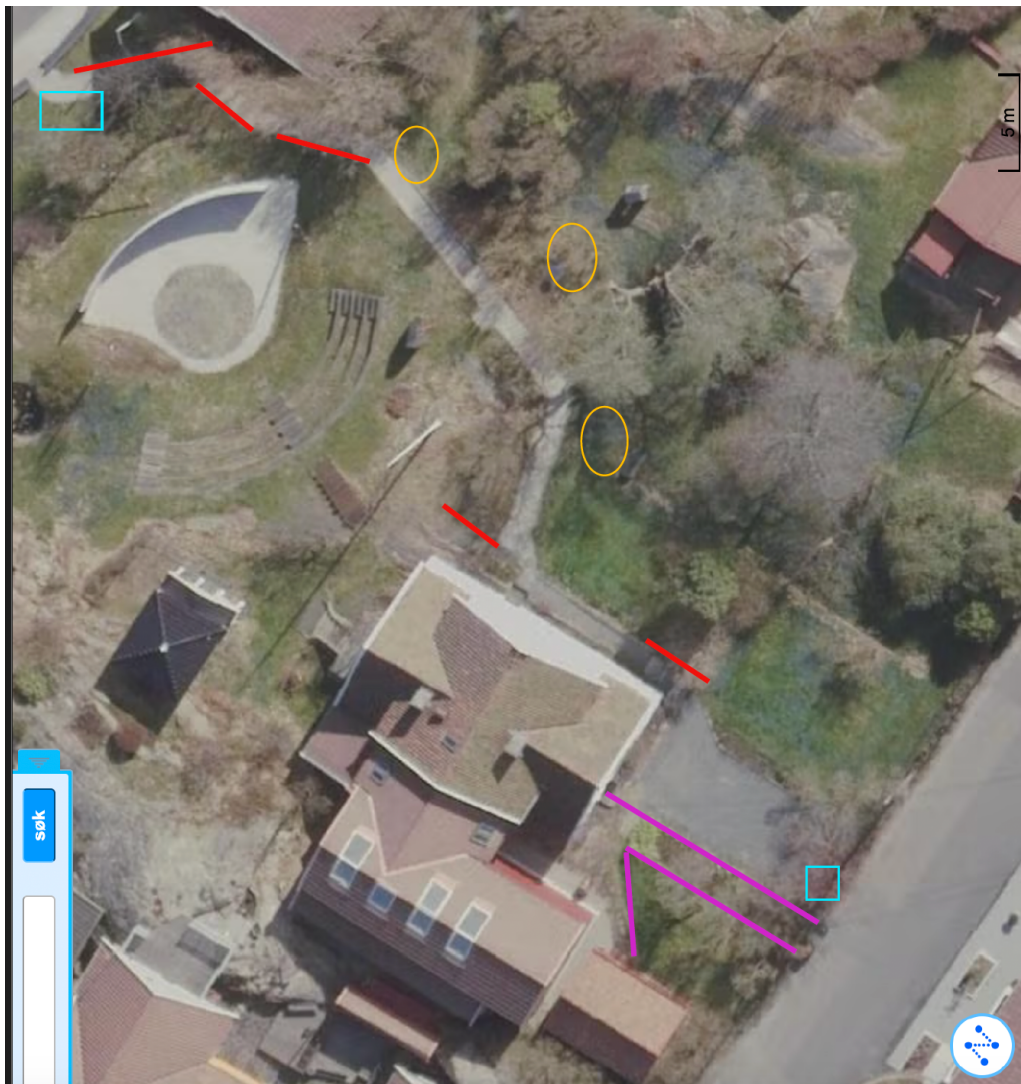
## Symbolforklaringer:

**Rød:** Smijerns gjerde for å gjøre fremkommeligheten lettere og sikrere for alle.

**Lilla:** Tilrettelegging for ankomst for publikum med ulike typer funksjonsnedsettelse fra offentlig vei inn til parken og Meta Hansens hus.

**Gul:** Hvileplasser med benker som er tilpasset universell utforming med blant annet armlener

**Lyseblå:** Informasjonstavler med informasjon om Meta Hansen Parken, skulpturparken og Meta Hansens Hus. Informasjonsskiltet skal plasseres lett synlig og tilgjengelig, og vil ha blant ha punktskrift for svaksynte.





Inngang fra vest inn til Meta Hansen Parken og Meta Hansens Hus:



Avsats fra parken og opp mot inngang vest.



Mellomparti – til venstre amfi og til høyre skulpturpark



Inngangsparti fra øst og gjestehavnen. Infoskilt om parken til høyre.



Lillesand kunstforening og Stiftelsen Meta Hansens Hus tok i 2010 initiativ til etablering av en skulpturpark i Meta Hansens hage. Siden våren 2009 har det stått syv skulpturer av kunstner Bård Breivik plassert rundt om i hagen. Bård Breivik laget høst/vinter 2009/2010 en helhetsplan, som binder sammen nedre delen av hagen (mot båthavnen) anslagsvis og de øvrige skulpturene til en helhet.

Vinteren 2010/2011 ble det montert en "skulpturgang" bak anslagsvis og en ramme mot havnen. Skulpturparken åpnet for ny bruk av området mellom havnen og hagen i samarbeid med Lillesand sentrum. Breiviks kunst gjør hagen og huset til noe unikt i landsdelen.

Etableringen av parken er også et ledd i å få til en åpen og god sammenheng mellom havnen/båthavnen og hagen/skulpturparken. Benken som inngår i prospektet, gir en mulighet for folk til å sitte og se ut over havnen.

Parken er innrettet gjennom Lillesand kunstforening og Stiftelsen Meta Hansens Hus' skulpturpark og med økonomisk bidrag fra Lillesand kommune, Lillesand Sparebank, Agder fylkeskommune, Saint Gobain, Rethus AS og Haldal Entrerør.

<b>Budsjett</b>	
<b>Utgifter</b>	
<i>Informasjonstavler</i>	<b>Sum</b>
Utarbeidelse av informasjonstavler i metall med bilder og illustrasjoner, ordinær skrift og punktskrift. 1 tavle ved inngang vest og en i øst ved gjestehavnen	
4 enkle informasjonsskilt	125000
<i>Universell utforming av inngangsparti til Parken og Meta Hansens Hus</i>	
Hellene i nåværende inngangsparti er ikke universell utformet og hindrer fremkommelighet med rullestol / rullator etc	
Høvåg lagt i betong, såle støpes og hellene limes på grovstøpen	
Cirka 17 m2, pris pr m2 er kr 4000	72000
Pris på avgraving, bortkjøring, samt pukking før støpearbeider kan begynne	17000
<i>Smijernsgjerde:</i>	
Bratt sti opp fra havna er vanskelig for personer med funksjonsnedsettelse.	
Ned mot Jernbanegata 1 høyde, kr 2500 pr meter - 30 meter totalt	75000
<i>Hvilebenker</i>	
4 benker tilpasset offentlig bruk. Kr 10000 per benk	40000
<i>Lyssetting</i>	
Lyssetting stier og skulpturpark	100000
<i>Uforutsett</i>	46000
<b>Sum utgifter</b>	<b>475000</b>
<b>Inntekter</b>	
Lillesand kommune - egeninnsats	75000
Agder Fylkeskommune	400000
<b>Sum inntekter</b>	<b>475000</b>

## **Politisk behandling**

Søknaden skal legges frem for Lillesand kommune som informasjonssak i Tjenesteutvalget 17 mars 2026.

Vi ser frem til å høre fra dere, og bare meld tilbake hvis spørsmål.

Vennlig hilsen

Toffen Gunnufsen  
Enhetsleder Kultur

---

Kommunalområde Samfunn | Lillesand kommune

Postadresse: Postboks 115, 4795 Birkeland

E-post: [postmottak@lillesand.kommune.no](mailto:postmottak@lillesand.kommune.no)

Tel. 478 47 125 | Sentralbord: 37 26 15 00 | [www.lillesand.kommune.no](http://www.lillesand.kommune.no)