



VIDJU HOLDING AS

Protokoll fra ordinær generalforsamling

Det ble avholdt ordinær generalforsamling i VIDJU HOLDING AS, org. nr. 925 199 052 ("Selskapet") den 28. mai 2026 kl. 09:00 i Dr. Holms hotell, Geilo.

I tillegg til aksjonærene, deltok følgende personer: konsernsjef Audun Grynning, styreleder Torleif Dalseide, styremedlem Marit Rustberggard, styremedlem Anne Marie Kollhus, varamedlem Ole Bjørn Kleven, referent Elin Lauvrud.

Møtet ble avsluttet kl. 11:00.

Representert: 12 063 aksjer av totalt 12 063 aksjer, tilsvarende 100,00 % av det totale antall aksjer i selskapet.

Dagsorden:

1. Valg av møteleder og minst en person til å medundertegne protokollen

Torleif T Dalseide ble valgt som møteleder og til å undertegne protokollen.

Merete Gandrud og Sigrid Simensen Ilsøy ble valgt til å medundertegne protokollen.

Vedtaket ble truffet enstemmig.

2. Godkjenning av innkallingen og dagsorden

Innkallingen og dagsorden ble godkjent.

Vedtaket ble truffet enstemmig.

3. Godkjenning av årsregnskap

Se vedlagte årsmelding for 2025.

Styreleder og daglig leder går igjennom årsmeldingen under møtet.

Forslag til vedtak:

Generalforsamlingen godkjenner fremlagte årsmelding og årsregnskap for 2025. Årsresultatet på kr. 20 020 000 overføres til annen egenkapital.

Generalforsamlingen traff følgende vedtak:

Årsregnskapet og årsberetningen for Selskapet for 2025 godkjennes, herunder styrets forslag til disponering av årets resultat.

Vedtaket ble truffet enstemmig.

4. Valg av styre

Styrerepresentanter med vara for Hol, Ål og Nesbyen kommune, og styreleder, er på valg.

Valgkomitéen redegjorde for sitt arbeid.

Kandidater fremmet fra kommunene:

- Nesbyen kommune: Anne Marie Kollhus, vara Rune Ihle
- Hol kommune: Ole Bjørn Kleven, vara Maria Grevsgård
- Ål kommune: Torleif Dalseide, vara Hedvig Johanne Rud

Valgkomitéen anser at kandidatene har relevant kompetanse for selskapets styre.

Valgkomitéen foreslår Torleif Dalseide gjenvalgt som styreleder

Styrerepresentanter, vara og styreleder velges for 2 år.

Valgkomitéens leder kommenterte metode for valg av styrerepresentanter i fremtiden. Valgkomitéens instruks bør diskuteres gjennom eierdialog frem mot neste GF og valg av styre, da valgkomitéen har lite handlingsrom med dagens ordning.

Generalforsamlingen besluttet å velge følgende styre:

- *Torleif T Dalseide, styreleder*
- *Ole Bjørn Kleven, styremedlem*
- *Bård Michael Storhaug, styremedlem*
- *Marit Rustberggard, styremedlem*
- *Anne Marie Kollhus, styremedlem*
- *Turid Pettersbakken Østdahl, styremedlem*
- *Tommy Haugen, styremedlem*
- *Petter Brennhovd, styremedlem*
- *Anders Myklemyr, vara*
- *Monika Randar, vara*
- *Erik André Vee, vara*
- *Christian Ihlen Brunborg, vara*
- *Edel Therese Rukke Bergheim, vara*
- *Maria Grevsgård, vara*
- *Hedvig Johanne Rud, vara*

Tommy Haugen (vara: Anders Myklemyr) og Bård Storhaug (vara: Edel Therese Rukke Bergheim) er representanter for ansatte.

Vedtaket ble truffet enstemmig.

5. Fastsettelse av honorar til styrets medlemmer

I sak 03/25 økte generalforsamlingen satsene med 4,1 % (kommunal deflator), avrundet opp til nærmeste 100 kr:

"

- Styrelederhonoraret: kr. 85 200,-

- Faste medlemmer: kr. 27 900,-
- Møtegodtgjørelse: kr. 2 700,-
- Tapt arbeidsfortjeneste, ulegitimert kr. 1 700,-
- Tapt arbeidsfortjeneste, legitimert: maks kr. 3 100,-

Kompensasjon til styremedlemmer som tar verv i andre datterselskap og utfører annet arbeid på vegne av Vidju Holding AS kompenseres med:

- Møtegodtgjørelse: kr. 2 700,-
- Tapt arbeidsfortjeneste, ulegitimert kr. 1 700,-
- Tapt arbeidsfortjeneste, legitimert: maks kr. 3 100,-

"

Reiseregning etter statens satser for bruk av bil og evt. bompenger, kommer i tillegg.

Forslag til vedtak fremlegges av valgkomitéen.

I hht valgkomitéens innstilling, videreføres tidligere modell, men avsnitt om kompensasjon for arbeid i datterselskap på vegne av Vidju Holding AS, fjernes.

Styrelederhonorar: kr. 100 000,-

Faste medlemmer: kr. 30 000,-

Møtegodtgjørelse: kr. 3 000,-

Tapt arbeidsfortjenester, ulegitimert: 1 800,-

Tapt arbeidsfortjenester, legitimert: maks 3 200,-

Generalforsamlingen traff følgende vedtak:

For perioden 2026-06-01 til 2027-05-31 tilkommer styrets medlemmer honorar som følger:

- *Torleif T Dalseide, NOK 100 000*
- *Anne Marie Kollhus, NOK 30 000*
- *Bård Michael Storhaug, NOK 30 000*
- *Marit Rustberggard, NOK 30 000*
- *Petter Brennhovd, NOK 30 000*
- *Tommy Haugen, NOK 30 000*
- *Turid Pettersbakken Østdahl, NOK 30 000*
- *Ole Bjørn Kleven, NOK 30 000*

Vedtaket ble truffet enstemmig.

6. Valg av revisor og honorar

Cedra Norge AS har vært revisor for selskapet. Revisjonshonoraret for 2025 er kr. 205 000 og har ytt annen bistand for kr. 24 000. Styret anbefaler at vi fortsetter med Cedra Norge AS også for 2026.

Vedtaket:

Generalforsamlingen gjenvælger Cedra Norge AS som selskapets revisor.

Vedtaket ble truffet enstemmig.

7. Orienteringer/ eventuelt

Ingen innkomne saker

Da det ikke var flere saker på dagsorden, ble møtet avsluttet.

Torleif T Dalseide
møteleder

Merete Gandrud
medundertegner

Sigrid Simensen Ilsøy
medundertegner

Deltakelse i generalforsamling

Aksjonær	Antall aksjer	Eierandel	Aksjeklasse	Repr. ved
HOL KOMMUNE (944889116)	2 989	24,78%	Ordinære	Sigrid Simensen Ilsøy
ÅL KOMMUNE (864952992)	2 491	20,65%	Ordinære	Jørund Li
GOL KOMMUNE (964952612)	2 192	18,17%	Ordinære	Heidi Granli
HEMSEDAL KOMMUNE (964952701)	2 099	17,40%	Ordinære	Pål Rørby
NESBYEN KOMMUNE (964951640)	1 694	14,04%	Ordinære	Anne Kari Eriksen
FLÅ KOMMUNE (964951462)	598	4,96%	Ordinære	Merete Gandrud

Aksjeklasse	Totalt antall aksjer representert	Total eierandel
Ordinære	12 063	100,00%

Totalt antall deltakende aksjonærer: 6

ÅRSMELDING 2025





Vi bygger og forvalter bærekraftige løsninger og tjenester for energi, nett og samfunnsutvikling – med pålitelighet og nytenking i alt vi gjør.



vidju

INNHold

1	STYRETS BERETNING	4
1.1	Virksomhetens art	5
1.2	Fortsatt drift	8
1.3	Arbeidsmiljø og personale	8
1.4	Åpenhetsloven	10
1.5	Miljø	10
1.6	Likestilling	10
1.7	Resultat, kontantstrøm, investeringer, finansiering og likviditet	11
1.8	Framtidig utvikling	12
1.9	Risiko	13
1.10	Selskapets årsresultat og disponeringer	13
2	KLIMA OG MILJØ	16
2.1	Klimaregnskap	17
2.2	Avfallshåndtering	17
3	REGNSKAP	22
3.1	Resultatregnskap	23
3.2	Balanse pr. 31.12	24
3.3	Kontantstrømoppstilling	26
	NOTEOVERSIKT	29
	Noter	30
	Noter til resultat-/balanseregnskapet	34
	Uavhengig revisors beretning	42
4	SELSKAPSSTRUKTUR	47
4.1	Selskapsstruktur og ledelse.....	47
4.2	Styre.....	49

Selskapets formål er å eie, forvalte, investere og videreutvikle verdiene i datterselskapene for våre eiere. Konsernet består av datterselskapene Bruse AS, Snøgg Fiber AS, Hallingkonsult AS, Vidju Eiendom AS, Hallingdal Teleservice AS og Vidju Energi AS. I tillegg eier Vidju 50 % av nettselskapet Føie AS.

2025 har vært et år preget av solid drift, videre utvikling av konsernets kjernevirksomheter og en styrket posisjon som en sentral infrastruktur-eier. Konsernet leverer et resultat etter skatt på 43,9 millioner kroner, med høy egenkapitalandel og god likviditet.

Det har vært god utvikling innen både fiber- og strømnnettvirksomhetene, med fortsatt vekst i kundegrunnlaget og god etterspørsel. Det er gjennomført betydelige investeringer i både digital og energirelatert infrastruktur, som legger grunnlaget for fremtidig verdiskaping, elektrifisering og digitalisering i regionen.

Konsernet kan for første gang følge utviklingen i klimaregnskap og har økt oppmerksomhet på avfallshåndtering og ressursbruk.

Styret vurderer at Vidju-konsernet er godt posisjonert for videre utvikling. Samtidig vil økende krav til investeringer, sikkerhet og kompetanse stille høye krav til prioriteringer og effektiv drift i årene fremover.

1.1 Virksomhetens art

Vidju Holding AS er et aksjeselskap som er eid av kommunene Hol, Ål, Gol, Hemsedal, Nesbyen og Flå.

Konsernets virksomhet omfatter strømnnett, fiberinfrastruktur, bredbåndstjenester, telekom, fornybar energi, eiendomsutleie samt tjenester innen kart, oppmåling og arealplanlegging.

Virksomhetens hovedkontor ligger på Geilo. Vidju Holding AS leverer tjenester til sine datter- og tilknyttede selskaper.

Vidju Holding AS har en rekke mindre eierposter som er beskrevet i mer detalj i eierskapsmeldingen som revideres hvert år og er offentlig tilgjengelig på selskapets nettsider www.vidju.no.

Med utgangspunkt i konsernets visjon om å sikre bærekraftig verdiskaping for fremtidige generasjoner i Hallingdal, arbeider Vidju for



å utvikle verdier gjennom langsiktig utvikling og effektiv forvaltning av kritisk infrastruktur. Konsernet skal sikre og videreutvikle en trygg, pålitelig og fremtidsrettet strøm- og bredbåndsinfrastruktur på en kostnadseffektiv måte, og legge til rette for verdiskaping, elektrifisering og digitalisering i regionen.

Konsernet skal samtidig være en aktiv samfunnsaktør som bidrar til næringsutvikling og samarbeid i Hallingdal, og drives i tråd med høye etiske standarder og prioriterte bærekraftsmål.

Det arbeides med forskning og utvikling i selskapene, men på et nivå og i et omfang som gjør at kostnadene i sin helhet tas løpende over drift.

Styret mener at årsregnskapet gir et rettvisende bilde av konsernets finansielle stilling og resultat.

1.1.1 Nærmere om virksomhetsområdene i konsernet

En uavhengig ringvirkningsanalyse gjennomført av Menon Economics i 2025 viser at Vidjukonsernets virksomhet har betydelige økonomiske og samfunnsmessige effekter i regionen..

Samlet understøttet konsernet om lag 270 årsverk og rundt 390 millioner kroner i verdiskaping i 2023, hvorav om lag 210 årsverk, tilsvarende nær 80 prosent, tilfaller Hallingdal. Analysen viser videre at konsernets bevisste bruk av lokale leverandører bidrar til å forsterke de regionale effektene, ved at en større del av verdiskapingen forblir i lokalsamfunnet og understøtter arbeidsplasser og næringsliv.

Samlet understreker analysen Vidjus rolle som en viktig aktør for langsiktig verdiskaping, robusthet og utvikling i Hallingdal.

Vidju Holding AS

Vidju Holding AS yter tjenester til

datterselskapene og forvalter øvrige eierskap gjennom en rekke styreverv.

Føie AS

Føie AS driver regional nettvirksomhet og har ansvar for distribusjon av elektrisk kraft i konsesjonsområdet. Selskapet hadde sitt første hele driftsår i 2025 etter sammenslåingen, og virksomheten har vært preget av integrasjon, harmonisering av systemer og videreutvikling av organisasjonen.

Etter sammenslåingen er det lagt et betydelig arbeid i å etablere felles prosesser, styresystemer og digitale løsninger, med mål om effektiv drift, god kvalitet og styrket beredskap. Digitalisering og modernisering av arbeidsprosesser har vært sentrale tiltak, blant annet for å forbedre utnyttelsen av data og bidra til mer effektiv drift og vedlikehold av nettet.

Selskapet har over 60 000 kunder og et omfattende distribusjonsnett, og har i løpet av året gjennomført betydelige investeringer i nettanleggene. Investeringene er rettet mot å sikre forsyningsikkerhet, møte økt etterspørsel etter kapasitet og legge til rette for elektrifisering og videre næringsutvikling i regionen. Spesielt kan det framheves at sentrale forsterkinger i Hallingdalsregionen har vært å ferdigstille Nesbyen trafostasjon etter flomkatastrofen i 2023 samt at trafostasjonen på Hagaskogen (Gol) har blitt betydelig forsterket.

Driften har vært stabil gjennom året, med høy leveringspålitelighet og få alvorlige avbrudd. Selskapet arbeider systematisk med beredskap og sikkerhet, og har økt oppmerksomhet på robusthet i lys av endrede rammebetingelser og økt kompleksitet i kraftsystemet.

Styret vurderer at virksomheten er solid finansielt og operasjonelt. Føie er etter sammenslåingen bedre rustet til å møte fremtidige krav til investeringer, kapasitet og beredskap i kraftnettet. Styret vurderer utviklingen som god.

Snøgg Fiber AS

Selskapet er juridisk eier av all aktiv og passiv fiberinfrastruktur. Ringerikskraft ble medeier

(14 %) i selskapet i 2024 ved at all fiberinfrastruktur i Ringerike, Hole og Nore samt at 25% av aksjene i Numedal Fiber ble innlemmet i Vidju konsernets struktur.

Snøgg Fiber AS eier konsernets fiberinfrastruktur og utgjør en sentral del av den digitale grunnmuren i regionen. Selskapet har fiberinfrastruktur i kommunene Hol, Ål, Gol, Hemsedal, Nesbyen, Flå, Nore og Uvdal, Ringerike og Hole.

Selskapet har ingen egne ansatte, og driften ivaretas gjennom en samarbeidsavtale med Bruse AS.

Bruse AS

Bruse AS tilbyr bredbånds- og underholdningstjenester basert på konsernets fiberinfrastruktur, og har i 2025 videreutviklet sin posisjon som en tydelig lokal leverandør.

Selskapet har styrket sin lokale tilstedeværelse gjennom videreutvikling av kundesenteret og økt fokus på lokal profilering, kombinert med egen beredskap og ressurser for både utbygging og drift. Bruse leverer i dag høyhastighets bredbånd, TV- og strømmetjenester, samt løsninger innen elbillading og solenergi. Antall tilkoblinger hadde en vekst på 8 prosent, og selskapet har ved utgangen av året om lag 11 000 leveransepunkt tilknyttet fiberinfrastrukturen.

Dekningen for høy-hastighetsbredbånd er på ca. 90 %. De resterende husstandene er kostbare å bygge til og selskapet har vunnet flere anbud med offentlig støtte til utbygging av disse enhetene. I regionen er det fortsatt et stort antall fritidsboliger som ikke har tilbud om fiberbasert bredbånd.

I løpet av 2025 har en stor andel av nye mobilbasestasjoner i regionen blitt koblet til fibernettet.

Til tross for at markedet innen solenergi er utfordrende klarte selskapet å levere et positivt resultat innenfor dette virksomhetsområdet.

Hallingkonsult AS

Hallingkonsult AS leverer konsulenttenester innen arealplanlegging, oppmåling og prosjektledelse, med særlig tilknytning til fiberutbygging. Selskapet har hovedkontor i Flå og avdelingskontor på Gol.

Selskapet har vært gjennom et svært krevende år og har vært preget av lav aktivitet og stor konkurranse innen bygg- og anleggsbransjen. Dette har påvirket etterspørselen etter selskapets tjenester innen oppmåling og til dels arealplanlegging. Bemanningen i selskapet er redusert til et absolutt minimum.

Selskapet har lagt ned betydelige ressurser i strategiarbeid, markedsarbeid og kompetanseheving gjennom året.

Styret vurderer at selskapets tjenester fortsatt er relevante framover, men det er behov for å ta et valg om videre drift i løpet av 2026.

Vidju Eiendom AS

Vidju Eiendom eier Energihuset i Lienvegen 41 (Geilo) og en kontordel i Furuvegen 5 (Gol).

Lienvegen 41 leies ut til hovedleietakerne Føie AS, Circle K og Vidju Holding AS. Selskapet fullførte i 2025 en relativt omfattende rehabilitering på deler av byggets underetasje grunnet vannlekkasje som påførte selskapet kostnader som ikke i samme grad reflekteres i økt husleie.

Hallingdal Teleservice AS

Hallingdal Teleservice AS er et heleid datterselskap av Vidju Holding AS, med virksomhet primært i samme region som Snøgg Fiber AS har infrastruktur. Selskapet leverer tjenester innen utbygging og vedlikehold av fibernet, telekominstallasjoner og mekanisk montasje av solcelleanlegg.

Selskapet har i hovedsak hatt aktivitet i hjemmemarkedet, med Bruse AS og Snøgg Fiber AS som de største oppdragsgiverne, i tillegg til enkelte eksterne oppdrag i regionen. Aktiviteten i disse selskapene har vært høy og selskapet har bidratt betydelig til den sterke veksten i fiberkunder.

Vidju Energi AS

Vidju Energi AS har i 2025 hatt aktivitet knyttet til utvikling av selskapets portefølje innen fornybare energiløsninger. Selskapet eide ved årets slutt 1/3 av Hemsedal Bioenergi AS.

Gjennom året har det vært jobbet med eierstrukturen i Hemsedal Bioenergi og med Hallingplast om etableringen av et solcelleanlegg.

Hemsedal kommune besluttet å selge sin eierandel i Hemsedal Bioenergi, og etter gjennomføring av transaksjonen i løpet av 2026 vil Vidju Energi eie 50 prosent av selskapet sammen med SkiStar. Dette gir et styrket grunnlag for videre utvikling av virksomheten.

Gjennom året har det blitt jobbet med en løsning og et avtaleverk om etableringen av et

1.3 Arbeidsmiljø og personale

Nøkkeltall per 31.12.2025

Antall ansatte	Antall ansatte	Læringer/ Trainee	Kvinner	Sykefravær
Vidju Holding AS	7	1	5	7,3 %, hvorav 1,4 % egenmeldinger
Bruse AS	30	0	6	15,4 %, hvorav 1,6% egenmeldinger
Hallingkonsult AS	8	0	3	4,6 %
Hallingdal Teleservice AS	8	0	1	11,9 %, hvorav 1% egenmeldinger
Totalt	56	1	15	

Vidju skal være et inkluderende konsern med fokus på mangfold og kompetanseutvikling. Det arbeides systematisk med arbeidsmiljø, likestilling og lederutvikling, med mål om å tiltrekke, utvikle og beholde kompetanse på tvers av selskapene.

I 2025 ble det implementert et nytt digitalt HR-system for hele konsernet. I den forbindelse er personalhåndbøker, rutiner og

solcelleanlegg hos Hallingplast. Der ble det framforhandlet en avtale som innebærer at Vidju Energi bygger anlegget og selger kraften til kunden gjennom en langsiktig fastprisavtale. Prosjektet representerer et viktig steg i utviklingen av selskapets aktiviteter innen lokal og regional fornybar energiproduksjon.

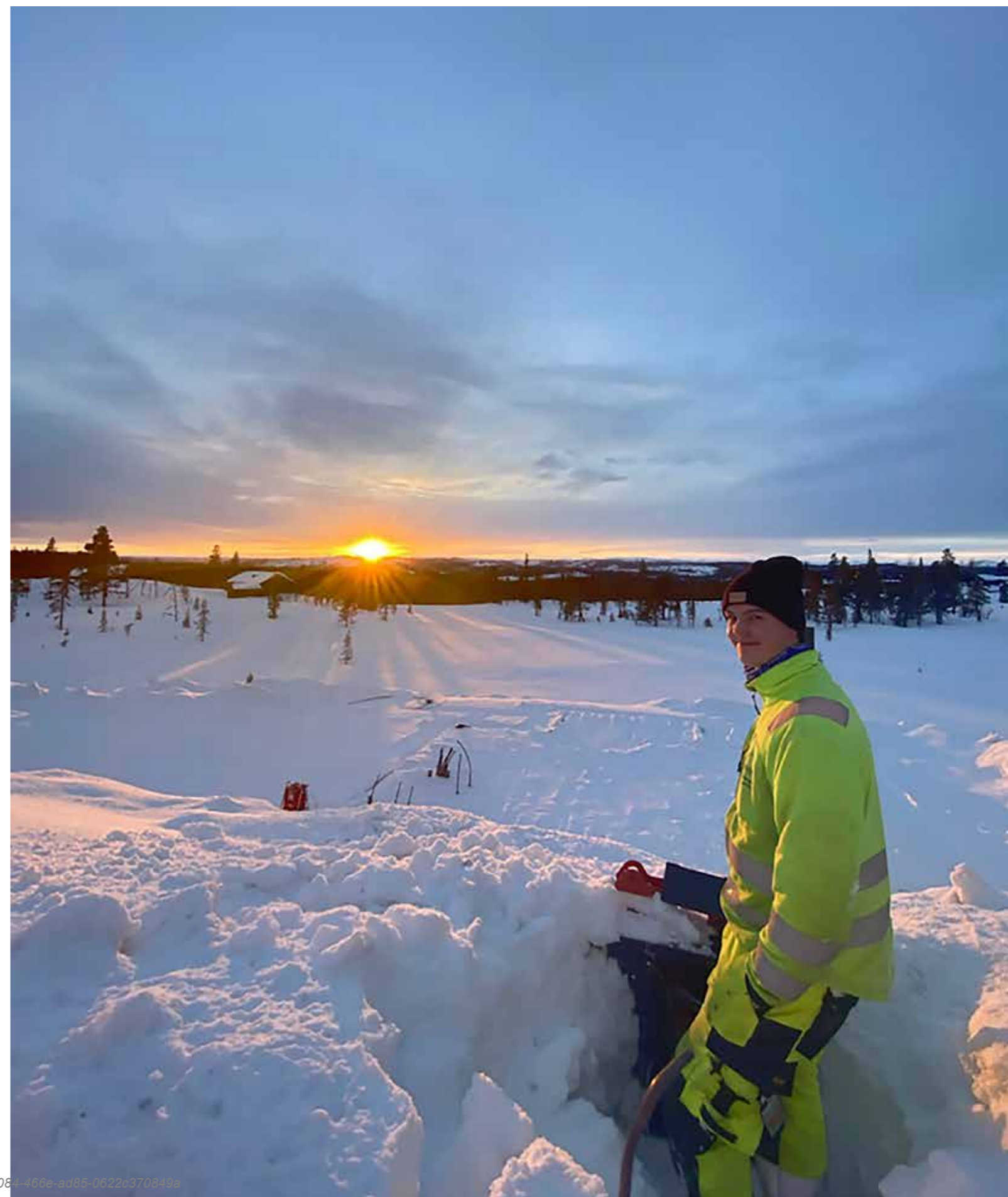
1.2 Fortsatt drift

I samsvar med regnskapsloven § 3-3a bekreftes det at forutsetningene om fortsatt drift er til stede. Til grunn for dette ligger resultatet for 2025.

Selskapet har en sunn økonomisk og finansiell stilling.

dokumentasjon revidert, og prosessene knyttet til oppfølging av sykefravær er effektivisert og digitalisert.

Det har også vært gjennomført tiltak knyttet til lederutvikling og organisasjonskultur, herunder arbeid med tilbakemeldingskultur og psykisk helse.





1.4 Åpenhetsloven

Konsernets redegjørelse for åpenhetsloven er til enhver tid tilgjengelig på selskapets hjemmeside.

1.5 Miljø

Tradisjonelt har våre datterselskapers virksomhet fokusert på å hindre ekstraordinære utslipp som direkte kan skade nærmiljøet, for eksempel kjemikalier som kan innebære lokale miljøskader.

Nå kartlegger vi årlig et klimaregnskap for alle virksomhetene. Det henvises her til kapittel 2.

1.6 Likestilling

Konsernet diskriminerer ingen. I praksis vil det si at alle, uansett etnisitet, hudfarge, religion og

livssyn, har de samme rettighetene og mulighetene i selskapet.

Alle medarbeidere i konsernet har lik rett og mulighet til å utfolde sine evner uavhengig av kjønn. Blant våre ansatte har ingen blitt diskriminert på grunn av kjønn. Det gjelder så vel stillingstype som lønnsforhold.

Antall kvinnelige ansatte fremgår av nøkkeltallene i tabellen under kapittel 1.3. Vi oppfordrer flere kvinner til å velge et yrke innenfor våre bransjer. Vi er aktivt representert i styret til Kvinnegnist, kvinnenettverk for Hallingdal.

Mangfold er verdiskapende for selskapene og svært positivt for miljøet, så målet vårt er å øke ansatte med mangfoldig bakgrunn.

I vårt styre var det frem til oktober 2025 fire faste kvinnelige medlemmer. Det er tre kvinner som er vararepresentanter.

Det er opp til eierne å nominere styremedlemmer, med unntak av de to representantene for de ansatte som velges av og blant de ansatte i konsernet.

1.7 Resultat, kontantstrøm, investeringer, finansiering og likviditet

Vidju Holding AS

Driftsinntekter i Vidju Holding AS var 6,1 millioner kroner mot 10 millioner kroner i 2024. Nedgangen skyldes i hovedsak færre ansatte.

Resultat etter skatt var 20 millioner kroner. Kontantbeholdningen ved utgangen av året var

25,5 millioner kroner, og selskapet hadde en positiv kontantstrøm på 6,6 millioner kroner.

Totalkapitalen ved årets slutt var på 826,6 millioner kroner, og egenkapitalandelen pr 31.12.2025 er på 95,9 %. Selskapet har ikke eksternt lån, men har ytt lån til datterselskaper som per 31.12 utgjør totalt 189,6 millioner kroner hvorav 160,2 millioner er knyttet til fibervirksomheten.

Vidju Konsern

Konsernets samlede driftsinntekter var 128,4 millioner kroner i 2025. Fiber- og bredbåndsvirksomheten hadde sterk vekst og utgjorde 110,5 millioner kroner, en økning på 7,3 millioner kroner fra året før.

Konsernresultat etter skatt var 43,9 millioner kroner. Kontantbeholdningen ved utgangen av året var 27,7 millioner kroner, og konsernet hadde en positiv kontantstrøm fra operasjonelle aktiviteter.

Totalkapitalen ved årets slutt var 900 millioner kroner, og egenkapitalandelen var 95,2 prosent. Konsernet har ikke langsiktig gjeld. Styret vurderer den finansielle stillingen som solid.

1.8 Framtidig utvikling

Konsernets virksomhet og infrastruktur er sentral for verdiskaping, elektrifisering og digitalisering i regionen. Kraftsystemet og fiberbasert digital infrastruktur er ryggraden for å nå målet om et nullutslippssamfunn. Vår infrastruktur, våre produkter og tjenester er sterkt etterspurt i markedet.

Det er fortsatt et betydelig behov for investeringer og oppgraderinger i strømmettet for å imøtekomme behovene for kapasitet og tilgjengelighet. Nå gjøres dette gjennom Føie AS som Vidju Holding AS eier 50 % i.

Bruse AS

Bruse AS håndterer alle kunder og operasjonell aktivitet i fibernettet hvor fokus framover blir å videreutvikle både fiber infrastrukturen og tjenestene. Vi forventer fortsatt stor aktivitet og et ytterligere fokus på robust digitalisering, sikkerhet og beredskap.

Selskapet må jobbe aktivt med utvikling av nye, relevante og verdipøkende tjenester, herunder innen digital sikkerhet og IT-tjenester til både privat og næringskunder. Det er fortsatt vekstmuligheter i eksisterende markeder, særlig knyttet til fritidsboliger uten fibertilknytning, samt i nye geografiske områder etter innfusjoneringen av fibernettet i Ringerike og Hole.

Selskapets aktivitet innenfor solenergi vil fortsatt være assosiert med noe usikkerhet, men med relativt høye strømpriser tror vi at det over tid er et marked for solenergi, spesielt innenfor næring og gjerne i kombinasjon med energilagring og styringssystemer. Selskapet vil fortsatt legge stor vekt på ansvarlighet,

kvalitet, bærekraft og kunnskap. Prognosene for solenergi i 2026 er positiv.

Selskapet har behov for å styrke lønnsomheten sammenliknet med tilsvarende virksomheter.

Samlet vurderes Bruse å ha et solid grunnlag for videre utvikling men har behov for å styrke lønnsomheten og videreutvikle relevante tjenester.

Snøgg Fiber AS

Den underliggende infrastrukturen forventes å få økende betydning i årene fremover, som følge av økende behov for et robust nett, økende kapasitet, sikkerhet og beredskap. Selskapet arbeider aktivt, blant annet i samarbeid med myndigheter og relevante fagmiljøer, med tiltak for å styrke robusthet og sikkerhet i nettet. Videreutvikling og forsterkning av infrastrukturen vil være en viktig del av selskapets arbeid fremover. Snøgg Fiber, gjennom avtalen med Bruse, jobber blant annet sammen med NKOM for å bygge redundans.

Hallingdal Teleservice AS

Markedsutsiktene for entreprenører i telekom bransjen er usikre. Flere større selskaper har nedbemannet. Selskapet må jobbe videre med markedsarbeid og kompetanseheving. Selskapet har fortsatt en sentral rolle i å levere bredbånd til flere kunder og å forvalte den etter hvert betydelige fiberinfrastrukturen konsernet besitter.

Hallingkonsult AS

Styret mener overordnet at selskapets tjenester vil være høyst relevante og viktige framover. Til tross for dette må man forvente en reduksjon i mengden oppdrag og det faktum at det er stadig mer utfordrende for et lite selskap å vinne fram i offentlige anbud. Kundene går i de aller fleste tilfeller sammen i større anbudsrunder hvor kravene blir utfordrende å møte for et lite selskap. Selskapet må ta stilling til videre drift i løpet av året som kommer.

1.9 Risiko

1.9.1 MARKEDSRISIKO:

Konsernet har lav finansiell risiko som følge av høy egenkapitalandel og begrenset ekstern gjeld.

Vesentlige risikofaktorer er knyttet til:

- markedsutvikling og konkurranse
- regulatoriske rammevilkår
- økt kompleksitet innen IT og sikkerhet

Det arbeides kontinuerlig med risikostyring og strategisk utvikling.

Bruse AS forventer fortsatt en positiv kundeutvikling. Det har vært noe usikkerhet vedrørende konkurransen i markedet spesielt hva gjelder fast trådløst bredbånd (FTB). FTB har nå vært i markedet over flere år og det har ikke medført betydelig kundefrafall, og styret forventer heller ikke dette framover.

1.9.2 LIKVIDITETSRISIKO:

Likviditeten i konsernet er god.

Spesielt investeringer i fibernett og strømmett gir en stabil, forutsigbar og sterk kontantstrøm.

1.9.3 STYRETS ANSVAR

Selskapet har tegnet styreansvarsforsikring som gjelder hele konsernet, og som dekker daglig leder, styremedlemmer, medlemmer av ledelsen og tilsvarende organer i konsernet, samt personer som i praksis utøver slike funksjoner eller kan pådra seg et selvstendig ledelsesansvar. Forsikringen omfatter også ansatte som saksøkes sammen med ledelsen eller styret for påstått medvirkning, samt verv i eksterne selskaper som nevnt i vilkårene.

1.10 Selskapets årsresultat og disponeringer

Overskuddet for Vidju Holding 2025 før skatt ble 20,1 millioner kroner
Overskuddet for Vidju Holding 2025 etter skatt ble 20 millioner kroner

Styret foreslår følgende overskuddsdisponering for regnskapsåret 2025:

Overføring til annen egenkapital
20 millioner kroner
Total disponering 20 millioner kroner

Gol, den 7. mai 2026

Torleif T. Dalseide
Styreleder
[e-signert]

Marit Rustberggard
Nestleder
[e-signert]

Petter Brennhovd
Styremedlem
[e-signert]

Turid Østdahl
Styremedlem
[e-signert]

Ole Bjørn Kleven
Varamedlem
[e-signert]

Anne Marie Kollhus
Styremedlem
[e-signert]

Tommy Haugen
Styremedlem - ansatt
[e-signert]

Bård Storhaug
Styremedlem - ansatt
[e-signert]

Audun Grynning
Konsernsjef
[e-signert]



HALLINGDAL
ER MYE MER
ENN VERDENS
VAKRESTE
NATUR



vidju



KLIMA OG MILJØ



Vidju Holding arbeider for bærekraftig vekst i Hallingdal gjennom sine datterselskaper. Klima og miljø er integrerte henssyn i konsernets utviklingsarbeid, og det arbeides systematisk for å styrke kunnskapsgrunnlaget og forbedre oppfølgingen av miljøpåvirkning.

Arbeidet med klima og miljø er en viktig del av konsernets ansvar som regional aktør og tilrettelegger for langsiktig verdiskaping.

2.1 Klimaregnskap

I 2024 utarbeidet Vidju Holding konsernets første samlede klimaregnskap. Dette representerer et viktig steg i arbeidet med å kartlegge og redusere konsernets klimaavtrykk. Arbeidet har fortsatt i 2025. Klimaregnskapet omfatter både direkte og indirekte utslipp fra virksomhetene og er fordelt per selskap for å legge til rette for målrettede tiltak i konsernstrukturen. Regnskapet danner grunnlag for videre klimastrategisk arbeid og vil følges opp med årlige målinger og analyser.

Det ble avdekket en feil i klimaregnskapet for 2024. Korrigert samlet utslipp for 2024 var 2 690 tonn CO₂e. I 2025 er utslippet 2 207 tonn. Vidju-konsernet reduserte sitt samlede utslipp med om lag 18 %. Reduksjonen skyldes i hovedsak lavere utslipp i kategori 3, spesielt knyttet til

reduisert aktivitet innen utbyggingsprosjekter og tilhørende innkjøp av varer og tjenester. Særlig innen fiberutbygging er det registrert en betydelig reduksjon i utslipp fra anlegg under utførelse. Utslipp fra egen drift (kategori 1) og innkjøpt energi (kategori 2) er i stor grad stabile. Dette innebærer at reduksjonen primært er aktivitetsdrevet, og ikke nødvendigvis et resultat av varige strukturelle endringer i utslippintensitet.

Totalt Co2e utslipp i kg for 2024

	Co2e utslipp i kg	Prosent (%)
Kategori 1	35 322	1,60 %
Kategori 2	36 513	1,65 %
Kategori 3	2 135 257	96,75%
Totalt	2 207 092 kg	100,00 %

	Kategori 1	Kategori 2	Kategori 3	Totalt	Prosent (%)
Vidju Holding	0	0	100 802	100 802	4,6 %
Bruse	10 715	6 305	1 114 287	1 131 307	51,3 %
Snøgg Fiber	0	28 379	713 949	742 328	33,6 %
Vidju Eiendom	0	418	44 370	44 788	2,0 %
Hallingkonsult	4 172	1 411	69 045	74 628	3,4 %
Hallingdal Teleservice	20 435	0	92 804	113 239	5,1 %

2.2 Avfallshåndtering

Fra 2024 har Vidju økt oppmerksomheten mot avfallshåndtering. Bruse ble miljøfyrtårnsertifisert i 2025. Hallingkonsult gjennomførte en resertifisering i 2024. Begge selskapene har ansvar for lokasjoner med egen avfallshåndtering. Bruse er ansvarlig for Furuvegen 5

og Klemmavegen 16, mens Hallingkonsult har ansvar for Austsidevegen 72. Det er gjennomført en kartlegging av totalt avfall og sorteringsgrad ved disse tre lokasjonene. Kartleggingen gir et viktig grunnlag for videre tiltak og legger til rette for å følge utviklingen i avfallshåndteringen over tid.

Furuvegen 5

Bruse, Hallingdal Teleservice og deler av Hallingkonsult er lokalisert i Furuvegen 5. Avfallet består utelukkende av kontoravfall, og tallene for 2025 omfatter samlet mengde fra disse virksomhetene. Lokasjonen har bl.a. felles sorteringsstasjon i lunsjområdet og pappresse.

Furuvegen 5	Kontoravfall i kg	Prosent (%)
Restavfall	3 988 kg	43 %
Matavfall	2 798 kg	30 %
Papp	600 kg	6 %
Plast	120 kg	1 %
Glass og metall	410 kg	4 %
EE-avfall	1 395 kg	15 %
Totalt	9 311 kg	100 %

Klemmavegen 16

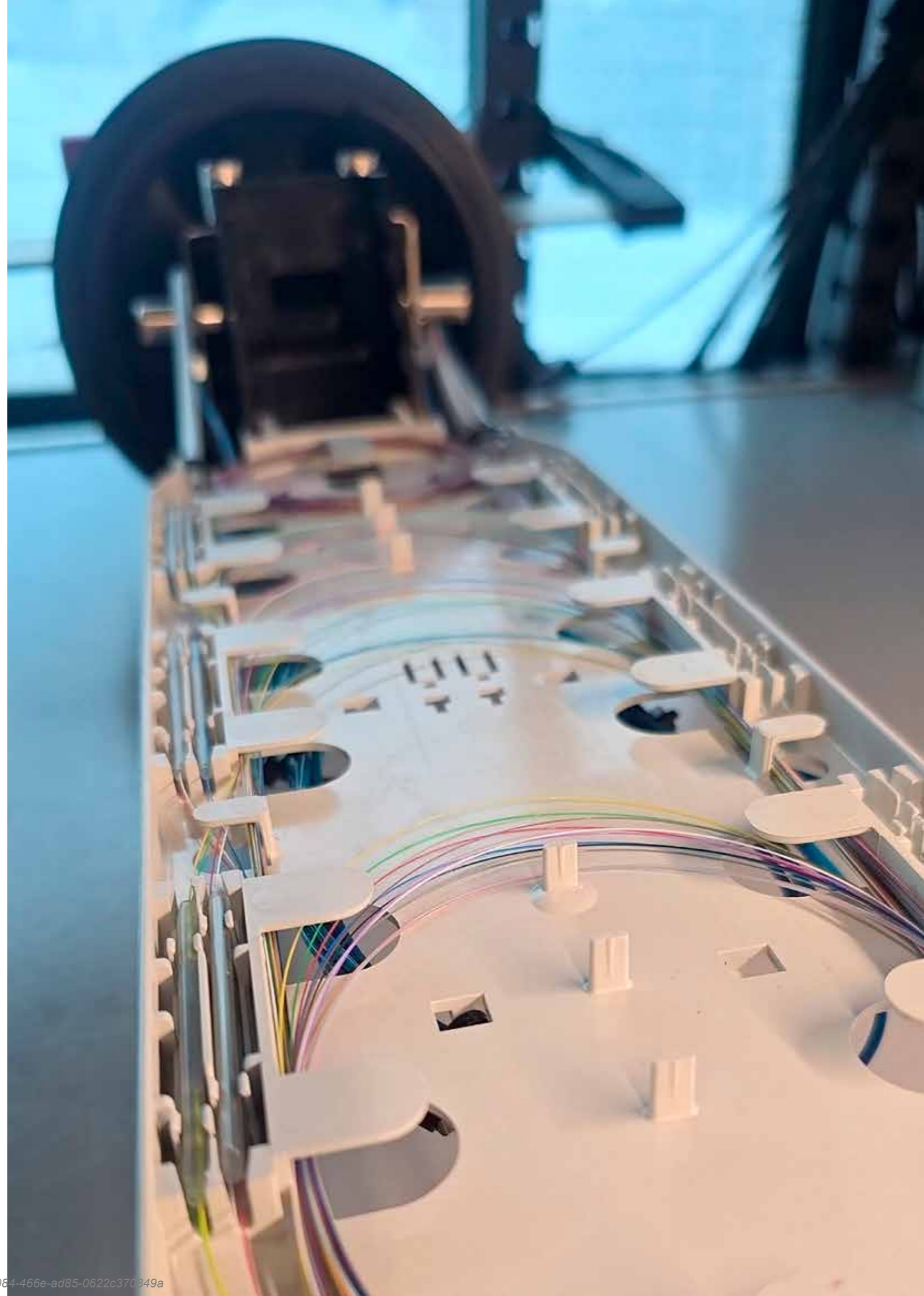
Avfallsstasjonen i Klemmavegen 16 benyttes til avfall fra prosjektarbeid knyttet til utbygging, installasjon og drift av fibernettverk i Hallingdal. Mengdene varierer med prosjektaktiviteten. Kartleggingen gir bedre oversikt over avfallstyper og legger et viktig grunnlag for videre arbeid med sortering og gjenvinning.

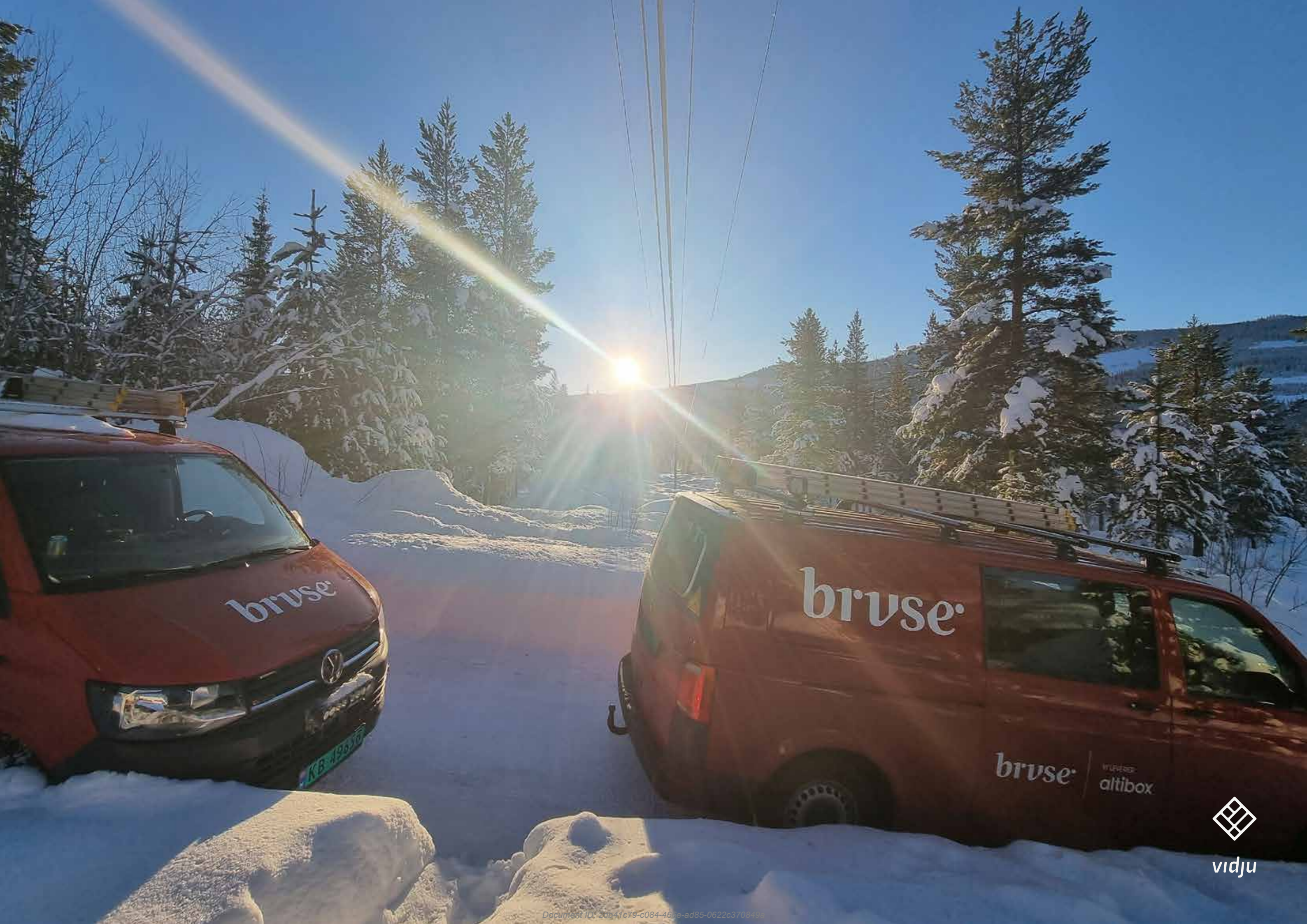
Klemmavegen 16	Avfall fra prosjekt i kg	Prosent (%)
Trevirke	4 560 kg	14 %
Bygg/rivningsavfall	8 235 kg	25 %
Blandet avfall	9 507 kg	29 %
Metall	5 560 kg	17 %
Hardplast	5 030 kg	15 %
Totalt	32 832 kg	100 %

Austsideveien 72

Resterende del av Hallingkonsult har kontor i Austsideveien 72. Avfallet fra denne lokasjonen er knyttet til daglig kontordrift. I 2024 ble det ved henting registrert antall tømminger i stedet for vekt, noe som ga et overestimert bilde av mengden matavfall (307 kg). I 2025 er målingene basert på faktiske mengder, og gir et mer korrekt bilde av normalnivået.

Austsideveien 72	Kontoravfall i kg	Prosent (%)
Restavfall	180 kg	43 %
Matavfall	70 kg	17 %
Papp	160 kg	38 %
Plast	3 kg	1 %
Glass og metall	5 kg	1 %
Totalt	418 kg	100 %





bruse

KB 49636

bruse

bruse | WULFERT
altibox



vidju

Årsregnskapet for Vidju Holding AS er utarbeidet i samsvar med regnskapsloven og god regnskapsskikk i Norge.

Konsernregnskapet omfatter morselskapet og dets datterselskaper, og er utarbeidet som én økonomisk enhet. Transaksjoner og mellomværender mellom selskapene i konsernet er eliminert.

Regnskapet gir etter styrets vurdering et rettviseende bilde av konsernets finansielle stilling og resultat for regnskapsåret.

3.1 Resultatregnskap

MORSELSKAP		Beløp i 1000' NOK	Note	KONSERN	
2025	2024			2025	2024
		Driftsinntekter			
		Bredbånd/ Internett		110 464	103 206
6 063	9 991	Annen driftsinntekt		17 956	20 790
6 063	9 991	Sum driftsinntekter	2	128 419	123 996
		Driftskostnader			
-	-	Endring beholdning egentilvirket anleggsmiddel		-22 535	-23 302
10 018	11 451	Lønnskostnad	3	50 215	50 496
324	129	Avskrivning	4, 5	29 774	29 133
7 754	4 533	Annen driftskostnad	3	64 361	68 292
18 096	16 113	Sum driftskostnader		121 816	124 619
-12 033	-6 122	Driftsresultat		6 604	-623
		Finansposter			
23 150	15 933	Inntekt på investering i datterselskap og tilkn. selskap	6, 7	36 885	23 194
10 044	10 656	Renteinntekt fra foretak i samme konsern		-	-
763	5 215	Annen renteinntekt		821	5 646
1 908	1 584	Annen finansinntekt		2 124	1 754
3 000	6 526	Nedskrivning av finansielle eiendeler	6	-	-
704	1 311	Rentekostnad til foretak i samme konsern		-	-
-	12 290	Annen rentekostnad		59	13 909
52	100	Annen finanskostnad		30	111
32 110	13 161	Netto finansposter		39 741	16 574
20 076	7 040	Ordinært resultat før skattekostnad		46 345	15 951
56	-1 904	Skattekostnad på ordinært resultat	8	2 401	-2 536
20 020	8 944	Årsresultat		43 944	18 487
		Fordeling			
		Majoritetsinteresser	9	42 794	18 200
		Minoritetsinteresser	9	1 150	287
		Overføringer og disponeringer			
20 020	8 944	Overføringer annen egenkapital	9		
20 020	8 944	Sum			

3.2 Balanse pr. 31. desember

MORSELSKAP		Beløp i 1000' NOK	Note	KONSERN	
2025	2024			2025	2024
		Anleggsmidler			
		<i>Immaterielle eiendeler</i>			
2 088	2 144	Utsatt skattefordel	8	3 425	3 962
283	464	Immaterielle eiendeler	4	6 254	8 977
-	-	Goodwill	4	5 178	7 022
2 371	2 608	Sum immaterielle eiendeler		14 857	19 961
		<i>Varige driftsmidler</i>			
-	-	Tomter, bygninger og annen fast eiendom	5	44 337	40 705
-	-	Fiber	5	363 965	348 004
-	-	Anlegg under utførelse	5	237	-
721	864	Driftsløsøre, inventar, verktøy, kontor-maskiner o.l.	5	14 358	16 743
721	864	Sum varige driftsmidler		422 897	405 452
		<i>Finansielle anleggsmidler</i>			
213 720	207 720	Investering i datterselskap	6	-	-
354 474	353 474	Investering i tilknyttet selskap	7	367 101	350 981
12 494	12 494	Investering i aksjer og andeler	15	12 576	12 576
1 700	1 700	Lån til tilknyttet selskap	10, 14	1 700	1 700
189 626	190 756	Lån til foretak i samme konsern	10, 14	-	-
-	-	Pensjonsmidler		914	883
-	-	Andre fordringer	10	67	45
772 014	766 144	Sum finansielle anleggsmidler		382 357	366 185
775 106	769 617	SUM ANLEGGSMIDLER		820 111	791 598
		Omløpsmidler			
-	-	Varelager	11	10 380	10 582
		<i>Fordringer</i>			
2 743	1 197	Kundefordringer	10	13 826	13 993
23 250	15 462	Andre fordringer	10	27 822	23 661
25 993	16 659	Sum fordringer		41 648	37 653
25 514	18 876	Bankinnskudd, kontanter og lignende	12	27 661	24 937
51 507	35 535	SUM OMLØPSMIDLER		79 688	73 172
826 613	805 152	SUM EIENDELER		899 800	864 770

MORSELSKAP		Beløp i 1000' NOK	Note	KONSERN	
2025	2024			2025	2024
		Egenkapital			
		<i>Innskutt egenkapital</i>			
241 260	241 260	Aksjekapital	9, 13	241 260	241 260
426 116	426 116	Overkurs	9	406 660	406 660
667 376	667 376	Sum innskutt egenkapital		647 920	647 920
		<i>Opptjent egenkapital</i>			
125 306	105 285	Annen egenkapital	9	170 467	127 672
125 306	105 285	Sum opptjent egenkapital		170 467	127 672
-	-	Minoritetsinteresser	9	37 822	36 672
792 682	772 661	SUM EGENKAPITAL		856 209	812 265
		Gjeld			
		<i>Avsetninger for forpliktelser</i>			
-	-	Utsatt skatt	8	3 753	3 275
-	-	Sum avsetninger for forpliktelser		3 753	3 275
		<i>Kortsiktig gjeld</i>			
803	548	Leverandørgjeld	10	15 621	22 880
-	-	Betalbar skatt	8	1 385	-
1 468	1 620	Skyldige offentlige avgifter	12	8 425	5 544
31 661	30 322	Annen kortsiktig gjeld	10	14 407	20 806
33 931	32 490	Sum kortsiktig gjeld		39 838	49 230
33 931	32 490	SUM GJELD		43 591	52 505
826 613	805 152	SUM EGENKAPITAL OG GJELD		899 800	864 770

Gol, 7. mai 2026

Torleif T. Dalseide
Styreleder
[e-signert]

Marit Rustberggard
Nestleder
[e-signert]

Petter Brennhovd
Styremedlem
[e-signert]

Turid Østdahl
Styremedlem
[e-signert]

Ole Bjørn Kleven
Varamedlem
[e-signert]

Anne Marie Kollhus
Styremedlem
[e-signert]

Tommy Haugen
Styremedlem - ansatt
[e-signert]

Bård Storhaug
Styremedlem - ansatt
[e-signert]

Audun Grynning
Konsernsjef
[e-signert]

3.3 Kontantstrømoppstilling

MORSELSKAP		Beløp i 1000' NOK	KONSERN	
2025	2024		2025	2024
Kontantstrømmer fra operasjonelle aktiviteter				
20 076	7 040	Resultat før skattekostnad	46 343	15 951
-	-	Periodens betalte skatt	-	-
-23 150	-	Inntekt på investering i datterselskap og tilknyttet selskap	-36 885	-
324	6 654	Ordinære av- og nedskrivninger	34 707	29 133
3 000	-	Nedskrivning aksjer i datterselskap	-	-
-	-	Forsjeller mellom kostnadsført pensjon og inn-/utbetalinger i pensjonsordninger	-31	-548
-1 444	3 092	Endring i varelager, kundefordringer og leverandørgjeld	-6 890	13 988
-1 908	93 416	Poster klassifisert som investerings- eller finansieringsaktiviteter	-1 908	-19 761
1 728	-11 014	Endring i andre tidsavgrensninger	-16 606	-22 176
-1 372	99 188	Netto kontantstrøm fra operasjonelle aktiviteter	18 761	16 587
Kontantstrømmer fra investeringsaktiviteter				
-	2 246	Innbetalinger ved salg av varige driftsmidler	-	2 246
-	-	Netto innbetaling ved utgang av datterselskap	-	82 195
-	-	Utbetalinger ved kjøp av varige driftsmidler	-32 878	-48 976
-	-	Innbetalinger ved salg av aksjer	-	553
-1 000	-2 000	Utbetalinger ved kjøp av aksjer eller TS	-1 000	-2 000
-8 832	205 665	Inn-/utbetalinger av utlån	-	222 305
1 908	1 584	Mottatt utbytte egenkapitalbevis	1 908	1 584
15 933	-	Mottatt utbytte	15 933	-
8 010	207 495	Netto kontantstrøm fra investeringsaktiviteter	-16 037	257 907
Kontantstrømmer fra finansieringsaktiviteter				
-	-28 142	Utbetalinger ved nedbetaling av kortsiktig gjeld	-	-
-	-245 295	Utbetalinger ved nedbetaling av langsiktig gjeld	-	-245 925
-	-14 829	Netto endring kassekreditt	-	-20 831
-	-288 266	Netto kontantstrøm fra finansieringsaktiviteter	-	-266 756
6 638	18 417	Netto endring i likvider i året	2 725	6 154
18 876	459	Kontanter og bankinnskudd pr. 01.01.	24 937	18 783
25 514	18 876	Kontanter og bankinnskudd pr. 31.12.	27 661	24 937
25 514	18 876	<i>Fra balansen</i>	27 661	24 937





NOTEOVERSIKT

Note 1	Regnskapsprinsipper	30
<i>Noter til resultat-/balanseregnskapet</i>		34
Note 2	Salgsinntekter	34
Note 3	Lønn, godtgjørelser, lån til ansatte, revisjon og leasing	35
Note 4	Immaterielle eiendeler	36
Note 5	Varige driftsmidler	36
Note 6	Datterselskap	36
Note 7	Tilknyttet selskap	37
Note 8	Skatt	39
Note 9	Egenkapital	39
Note 10	Mellomværende med selskap i samme konsern, tilknyttet selskap og aksjonærer	40
Note 11	Varer	40
Note 12	Bundne bankinnskudd, trekkrettigheter	40
Note 13	Aksjekapital og aksjonærinformasjon	40
Note 14	Fordringer og gjeld	41
Note 15	Andre langsiktige aksjer og andeler	41

NOTE 1 – REGNSKAPSPRINSIPPER

Årsregnskapet er satt opp i samsvar med regnskapsloven og god regnskapsskikk.

Vidju Holding AS har i 2024 fusjonert med Hemsedal Energi Holding AS. Forut for fusjonen ble det foretatt et tingsinnskudd av Hemsedal Kommune i Vidju Holding hvor sistnevnte overtok aksjene i Hemsedal Energi Holding AS til fremforhandlet verdi. Fusjonen er gjennomført med regnskapsmessig virkning fra 30.06.2024.

Bruk av estimater

Utarbeidelse av regnskapet i samsvar med regnskapsloven krever bruk av estimater. Videre krever anvendelse av selskapets regnskapsprinsipper at ledelsen må utøve skjønn. Områder som i stor grad inneholder slike skjønsmessige vurderinger, høy grad av kompleksitet, eller områder hvor forutsetninger og estimater er vesentlige for årsregnskapet, er beskrevet i notene.

Aksjer i datterselskap og tilknyttet selskap

Datterselskaper er selskaper der morselskapet har kontroll, og dermed bestemmende innflytelse på enhetens finansielle og operasjonelle strategi, normalt ved å eie mer enn halvparten av den stemmeberettigede kapitalen. Investeringer med 20-50 % eie av stemmeberettiget kapital og betydelig innflytelse, defineres som tilknyttede selskaper. Følgende selskaper inngår i konsernet 31.12.:

Mor- og datterselskaper	Eierandel
Vidju Holding AS	
Vidju Eiendom	100%
Hallingdal Teleservice	100%
Vidju Energi	100%
Snøgg Fiber AS	86%
Bruse AS	85%
Hallingkonsult AS	100%

Regnskapsprinsipper for aksjer i tilknyttede selskaper

I konsernregnskapet brukes egenkapitalmetoden som prinsipp for investeringer i tilknyttede selskaper. Bruk av metoden fører til at regnskapsført verdi i balansen tilsvarer andelen av egenkapitalen i det tilknyttede selskapet, korrigert for eventuelle gjenværende merverdier fra kjøpet og urealiserte

interngevinster Resultatandelen i resultatregnskapet baseres på andelen av resultatet etter skatt i det tilknyttede selskapet, og korrigeres for eventuelle avskrivninger på merverdier og urealiserte gevinster. I resultatregnskapet vises resultatandelen under finansposter.

Konsolideringsprinsipper

Datterselskaper blir konsolidert fra det tidspunkt kontrollen er overført til konsernet (oppkjøpstidspunktet). I konsernregnskapet erstattes posten aksjer i datterselskap med datterselskapets eiendeler og gjeld. Konsernregnskapet utarbeides som om konsernet var én økonomisk enhet. Transaksjoner, urealisert fortjeneste og mellomværende mellom selskapene i konsernet elimineres.

Kjøpte datterselskaper regnskapsføres i konsernregnskapet basert på morselskapets anskaffelseskost. Anskaffelseskost tilordnes identifiserbare eiendeler og gjeld i datterselskapet, som oppføres i konsernregnskapet til virkelig verdi på oppkjøpstidspunktet. Eventuell merverdi ut over hva som kan henføres til identifiserbare eiendeler og gjeld, balanseføres som goodwill. Goodwill behandles som en residual og balanseføres med den andelen som er observert i oppkjøpstransaksjonen. Merverdier i konsernregnskapet avskrives over de oppkjøpte eiendelenes forventede levetid.

Salgsinntekter

Overføringsinntekter består av nettleie og innmatingsavgifter. Nettinntekter defineres som overføringsinntekter, gebyrer og inntekter måling/tilsyn. Sum nettinntekter måles årlig mot inntektsramma mens andre inntekter holdes utenfor. Inntekter ved salg av varer og tjenester vurderes til virkelig verdi av vederlaget, netto etter fradrag for merverdiavgift, returer, rabatter og andre avslag. Salg av varer resultatføres når en enhet innenfor konsernet har levert sine produkter til kunden og det ikke er uoppfylte forpliktelser som kan påvirke kundens aksept av leveringen. Levering er ikke foretatt før produktene er sendt til avtalt sted og risiko for tap og ukurans er overført til kunden. Tjenester inntektsføres i takt med utførelsen.

Klassifisering av balanseposter

Eiendeler bestemt til varig eie eller bruk klassifiseres som anleggsmidler. Eiendeler som er tilknyttet varekretsløpet klassifiseres som omløpsmidler. Fordringer for øvrig klassifiseres som omløpsmidler hvis de skal tilbakebetales innen ett år. For gjeld legges analoge kriterier til grunn. Første års avdrag på langsiktige fordringer og langsiktig gjeld klassifiseres likevel ikke som omløpsmiddel og kortsiktig gjeld.

Anskaffelseskost

Anskaffelseskost for eiendeler omfatter kjøpesummen for eiendelen, med fradrag for bonuser, rabatter og lignende, og med tillegg for kjøpsutgifter (frakt, toll, offentlige avgifter som ikke refunderes og eventuelle andre direkte kjøpsutgifter). Ved kjøp i utenlandsk valuta balanseføres eiendelen til kursen på transaksjonstidspunktet, men til terminkursen ved bruk av terminkontrakt. For varige driftsmidler og immaterielle eiendeler omfatter anskaffelseskost også direkte utgifter for å klargjøre eiendelen for bruk, for eksempel utgifter til testing av eiendelen. Renter knyttet til tilvirkning av anleggsmidler kostnadsføres.

Immaterielle eiendeler og goodwill

Goodwill har oppstått i forbindelse med kjøp av datterselskap. Goodwill avskrives over forventet levetid. Utgifter til egne utviklingsaktiviteter kostnadsføres løpende. Utgifter til andre immaterielle eiendeler balanseføres i den grad det kan identifiseres en fremtidig økonomisk fordel knyttet til utvikling av en identifiserbar immateriell eiendel og utgiftene kan måles pålitelig. I motsatt fall kostnadsføres slike utgifter løpende. Balanseført utvikling avskrives lineært over økonomisk levetid.

Varige driftsmidler

Tomter avskrives ikke. Andre varige driftsmidler balanseføres og avskrives lineært til restverdi over driftsmidlenes forventede utnyttbare levetid. Ved endring i avskrivningsplan fordeles virkningen over gjenværende avskrivningstid («knekkpunktmetoden»). Vedlikehold av driftsmidler kostnadsføres løpende under driftskostnader. Påkostninger og forbedringer tillegges driftsmidlets kostpris og avskrives i takt med driftsmidlet. Skillet mellom



vedlikehold og påkostning/forbedring regnes i forhold til driftsmidlets stand på anskaffelsestidspunktet. Leide (leasede) driftsmidler balanseføres som driftsmidler hvis leiekontrakten anses som finansiell.

Andre langsiktige aksjeinvesteringer

Kostmetoden brukes som prinsipp for investeringer i andre aksjer mv. Utdelinger regnskapsføres i utgangspunktet som finansinntekt, når utdelingen er vedtatt. Hvis utdelingene vesentlig overstiger andel av opptjent egenkapital etter kjøpet, føres det overskytende til reduksjon av kostprisen.

Nedskrivning av anleggsmidler

Ved indikasjon om at balanseført verdi av et anleggsmiddel er høyere enn virkelig verdi, foretas det test for verdifall. Testen foretas for det laveste nivå av anleggsmidler som har selvstendige kontantstrømmer. Hvis balanseført verdi er høyere enn både salgsverdi og gjenvinnbart beløp (nåverdi ved fortsatt bruk/eie), foretas det nedskrivning til

det høyeste av salgsverdi og gjenvinnbart beløp. Tidligere nedskrivninger, med unntak for nedskrivning av goodwill, reverseres hvis forutsetningene for nedskrivningen ikke lenger er til stede.

Reservelager

Varelageret er i all hovedsak reservelager/beredskapslager og er ikke ment for videresalg. Lageret er vurdert til anskaffelseskost med mindre forhold tilsier at verdi er forringet. Da nedskrivet eiendelen.

Fordringer

Kundefordringer føres opp i balansen etter fradrag for avsetning til forventede tap. Avsetning til tap gjøres på grunnlag av individuell vurdering av fordringene og en tilleggsavsetning som skal dekke øvrige påregnelige tap. Vesentlige økonomiske problemer hos kunden, sannsynligheten for at kunden vil gå konkurs eller gjennomgå økonomisk restrukturering, og utsettelse og mangler ved betalinger anses som indikatorer på at kundefordringer

må nedskrives. Andre fordringer, både omløpsfordringer og anleggfordringer, føres opp til det laveste av pålydende og virkelig verdi. Virkelig verdi er nåverdien av forventede framtidige innbetalinger. Det foretas likevel ikke neddiskontering når effekten av neddiskontering er uvesentlig for regnskapet. Avsetning til tap vurderes på samme måte som for kundefordringer.

Utenlandsk valuta

Fordringer og gjeld i utenlandsk valuta vurderes etter kursen ved regnskapsårets slutt.

Gjeld

Gjeld, med unntak for enkelte avsetninger for forpliktelse, balanseføres til nominelt gjeldsbeløp.

Skatt

Skattekostnaden i resultatregnskapet omfatter både periodens betalbare skatt og endring i utsatt skatt. Utsatt skatt beregnes på grunnlag av de midlertidige forskjeller som eksisterer mellom

regnskapsmessige og skattemessige verdier, samt eventuelt skattemessig underskudd til fremføring ved utgangen av regnskapsåret. Skatteøkende og skattereduserende midlertidige forskjeller som reverserer eller kan reversere i samme periode er utlignet. Oppføring av utsatt skattefordel på netto skattereduserende forskjeller som ikke er utlignet og underskudd til fremføring, begrunnes med antatt fremtidig inntjening. Utsatt skatt og skattefordel som kan balanseføres oppføres netto i balansen.

Kontantstrømoppstilling

Kontantstrømoppstillingen utarbeides etter den indirekte metoden. Kontanter og kontantekvivalenter omfatter kontanter, bankinnskudd og andre kortsiktige likvide plasseringer som umiddelbart og med uvesentlig kursrisiko kan konverteres til kjente kontantbeløp og med gjenværende løpetid mindre enn tre måneder fra anskaffelsesdato.



NOTER TIL RESULTAT-/ BALANSEREGNSKAPET

NOTE 2 – SALGSINNETEKTER

MORSELSKAP			KONSERN	
2025	2024	Pr. virksomhetsområde	2025	2024
-	-	Bredbånd/ Internett	110 464	103 206
6 063	9 991	Andre driftsinntekter	17 956	20 790
6 063	9 991	Sum	128 419	123 996
<i>Fordeling andre driftsinntekter</i>				
6 063	9 991	Tjenester	9 615	11 639
-	-	Utleie lokaler	2 958	2 757
-	-	Sol	3 886	5 742
-	-	Annet	1 497	652
6 063	9 991	Sum	17 956	20 790

Morselskapet selger i all hovedsak tjenester til datterselskap i konsernet. Konsernets inntekter er i all hovedsak opptjent i Hallingdal.

NOTE 3 – LØNN, GODTGJØRELSE, LÅN TIL ANSATTE, REVISJON OG LEASING

MORSELSKAP			KONSERN	
2025	2024	Lønnskostnader	2025	2024
7 909	9 192	Lønn	40 578	40 456
1 035	1 256	Arbeidsgiveravgift	4 907	5 065
891	854	Pensjonskostnader	2 900	3 099
183	149	Andre lønnsrelaterte ytelser	1 831	1 875
10 018	11 451	Sum	50 215	50 496
7	9	Sysselsatte årsverk i regnskapsåret	50	52

MORSELSKAP	KONSERN		
	Ytelser til ledende personer	Daglig leder	Styret
Selskapet er pliktig til å ha tjenestepensjonsordning etter lov om obligatorisk tjenestepensjon. Selskapets pensjonsordninger tilfredsstillter kravene i denne lov.	Lønn	2 016	533
	Pensjonsutgifter	238	-
	Annen godtgjørelse	273	-

Daglig leder hadde både rollen som daglig leder i Vidju Holding AS og daglig leder i Føie AS, men fratrådte sistnevnte den 18.08.2025.

Verken styreleder eller daglig leder har noen bonusavtaler, og de har heller ingen avtaler om godtgjørelse ved opphør av arbeidsforholdet/vervet.

Det er ikke gitt lån/sikkerhetsstillelse til daglig leder, styrets leder eller andre nærstående parter.

Konsernet er pliktig til å ha tjenestepensjonsordning etter lov om obligatorisk tjenestepensjon. Konsernets pensjonsordninger tilfredsstillter kravene i denne lov.

MORSELSKAP	KONSERN	
2025	Godtgjørelse til revisor er fordelt på følgende (ekskl mva):	2025
205	Lovpålagt revisjon (inkl. Teknisk bistand med årsregnskap)	536
-	Andre attestasjonstjenester	13
24	Skatterådgivning (inkl. Teknisk bistand med skattemelding)	77
229		626

Leasing/leiekostnad

Konsernet har ingen vesentlige leie- eller leasingforpliktelser



NOTE 4 - IMMATERIELLE EIENDELER

MORSELSKAP			KONSERN				
	IKT	Sum		IKT	Kunde- portefølje	Goodwill	Sum
Immaterielle eiendeler			Immaterielle eiendeler				
Anskaffelseskost 01.01.	763	763	Anskaffelseskost 01.01.	763	24 750	9 746	35 259
Tilganger	-	-	Tilganger	-	-	-	-
Anskaffelseskost 31.12.	763	763	Anskaffelseskost 31.12.	763	24 750	9 746	35 259
Akk. Avskrivning 31.12.	481	481	Akk. Avskrivning 31.12.	481	18 778	4 568	23 827
Balanseført verdi 31.12.	283	283	Balanseført verdi 31.12.	283	5 972	5 178	11 432
Årets avskrivninger	181	181	Årets avskrivninger	181	2 542	1 949	2 723
Avskrivningsplan	Lineær		Avskrivningsplan	Lineær	Lineær	Lineær	
Økonomisk levetid	5 år		Avskrivningssats	5 år	10 år	5 år	

NOTE 5 - VARIGE DRIFTSMIDLER

MORSELSKAP			KONSERN					
	Inventar maskiner mm.	Sum		Bygninger og tomter	Anlegg under utførelse	Bredbånd	Inventar maskiner mm.	Totalt
Varige driftsmidler			Varige driftsmidler					
Anskaffelseskost 01.01.	1 210	1 210	Anskaffelseskost 01.01.	43 765		515 478	46 029	605 272
Tilganger	-	-	Tilganger	4 834	237	33 161	4 315	42 547
			Avgang	-				
Anskaffelseskost 31.12.	1 210	1 210	Anskaffelseskost 31.12.	48 599	237	548 639	50 344	647 819
Akk. Avskrivning 31.12.	489	489	Akk. Avskrivning 31.12.	4 262		184 673	35 986	224 922
Balanseført verdi 31.12.	721	721	Balanseført verdi 31.12.	44 337	237	363 965	14 358	422 897
Årets avskrivninger	143	143	Årets avskrivninger	1 202		17 199	6 701	25 103
Avskrivningsplan	Lineær		Avskrivningsplan	Lineær	Avskrives	Lineær	Lineær	
Økonomisk levetid	8-10 år		Avskrivningssats	30-50 år	ikke	20-25 år	3-12 år	

NOTE 6 - DATTERSELSKAP

Datterselskap	Forretnings- kontor	Eier-/ stemmeandel	Egenkapital siste år (100 %)	Resultat siste år (100 %)	Balanseført verdi
Snøgg Fiber AS	Hol	86 %	244 266	3 456	141 255
Bruse AS	Gol	85 %	23 984	4 441	60 749
Vidju Energi AS	Hol	100 %	9 586	-14	9 000
Hallingdal Teleservice AS	Gol	100 %	1 561	543	1 500
Vidju Eiendom AS	Hol	100 %	414	230	1 217
Hallingkonsult AS	Flå	100 %	2 167	-2 921	0
Balanseført verdi 31.12.					213 720

Det er i 2025 avgitt konsernbidrag som øker verdien i Hallingkonsult AS med 3 000 for å styrke selskapets egenkapital. Denne er igjen skrevet ned til 0.

NOTE 7 - TILKNYTTET SELSKAP

MORSELSKAP					
Investeringene i tilknyttet selskap regnskapsføres etter kostmetoden.					
Tilknyttet selskap	Forretnings- kontor	Eier-/ stemmeandel	Egenkapital siste år (100 %)	Resultat siste år (100 %)	Balanseført verdi
Føie AS	Hol	50 %	637 924	85 557	346 289
Flå IT-Senter AS	Flå	50 %	1 050	-33	205
Skoll AS	Eigersund	33 %	1 138	-252	1 700
Hallingdal Trepellets AS	Ål	33,3 %	45 863	-4 475	6 155
Kittilsviken Kraftverk AS	Flå	20 %	11 804	1 213	125
Balanseført verdi 31.12.					354 474

KONSERN		
Investeringene i tilknyttet selskap regnskapsføres etter egenkapitalmetoden		
Tilknyttet selskap	Forretningskontor	Eier-/ stemmeandel
Føie AS	Hol	50 %
Flå IT-Senter AS	Flå	50 %
Skoll AS	Eigersund	33,3 %
Hemsedal Bioenergi AS	Hemsedal	33,3 %
Hallingdal Trepellets AS	Ål	30,78 %
Numedal Fiber AS	Flesberg	25 %
Kittilsviken Kraftverk AS	Flå	20 %

KONSERN	Hallingdal Trepellets AS	Skoll AS	Føie AS	Flå IT- Senter AS
<i>Merverdianalyse</i>				
Balanseført EK på kjøpstidspunktet	11 927	700	326 015	205
Kapitalforhøyelse	-	1 000	-	-
Goodwill	4 456	-	14 248	-
Anskaffelseskost	16 383	1 700	340 263	205

Beregning av årets resultatandel

Andel årets resultat	-1 378	-84	42 779	-16
Avskrivning goodwill	-	-	-2 850	-
Årets resultatandel	-1 378	-84	39 929	-16

Beregning av balanseført verdi pr. 31.12.

Inngående balanse 01.01.	10 631	464	322 970	541
Tilgang/avgang	-	1 000	-	-
Årets resultatandel	-1 378	-84	39 929	-16
Utbytte	-	-	-21 500	-
Utgående balanse 31.12.	9 254	1 380	341 398	524

KONSERN	Kittilsviken Kraftverk AS	Hemsedal Bioenergi AS	Numedal Fiber AS	Totalt
<i>Merverdianalyse</i>				
Balanseført EK på kjøpstidspunktet	125	-433	10 217	348 756
Kapitalforhøyelse				1 000
Goodwill		3 433	5 830	27 967
Anskaffelseskost	125	3 000	16 047	377 723
<i>Beregning av årets resultatandel</i>				
Andel årets resultat	243	313	-269	41 588
Avskrivning goodwill		-687	-1 166	-4 703
Årets resultatandel	243	-374	-1 435	36 885
<i>Beregning av balanseført verdi pr. 31.12.</i>				
Inngående balanse 01.01.	2 258	13 418	699	350 981
Tilgang/avgang	-	-	-	1 000
Årets resultatandel	243	-853	-956	36 885
Utbytte	-140	-125		-21 765
Utgående balanse 31.12.	2 361	12 440	-256	367 101
Uavskrevet goodwill pr. 31.12.				12 782
Økonomisk levetid				5 år



NOTE 8 - SKATT

MORSELSKAP			KONSERN	
2025	2024	Årets skattekostnad fordeler seg på:	2025	2024
-	-	Betalbar skatt på årets resultat	1 385	-
56	-1 904	Endring i utsatt skatt	1 015	-2 536
56	-1 904	Årets totale skattekostnad	2 401	-2 536
2025	2024	Beregning av årets skattegrunnlag:	2025	2024
20 076	7 040	Ordinært resultat før skattekostnad	46 345	15 951
8	236	Permanente forskjeller	-1 945	453
-23 150	-15 933	Resultatandel i tilknyttede selskaper	-36 885	-23 194
2 421	-126	Endring i midlertidige forskjeller	2 033	-3 523
-1 834	-8 783	Sum	8 359	-10 313
1 510	-	Mottatt konsernbidrag	-	-
-	-	Ytet konsernbidrag	-	-
-2 675	-	Benyttet underskudd til fremføring	-8 933	-
		Ikke benyttet fremførbart underskudd	3 871	-
-3 000	-8 783	Årets skattegrunnlag	3 296	-10 313
-	-	Betalbar skatt (22 %)	1 385	-
2025	2024	Oversikt over midlertidige forskjeller	2025	2024
477	669	Driftsmidler inkl. goodwill	19 731	23 160
-2 300	-	Fordringer	-2 483	11
-287	-359	Gevinst- og tapskonto	-287	-359
-	-	Regnskapsmessige avsetninger	694	-
-2 111	310	Sum	17 655	22 812
-7 382	-10 058	Akkumulert fremførbart underskudd	-8 645	-19 554
-	-	Forskjeller som ikke inngår i beregningen av utsatt skatt/skattefordel	-7 522	-6 381
-9 493	-9 748	Netto midlertidig forskjeller pr. 31.12.	1 488	-3 123
-2 088	-2 144	Netto utsatt skatt (-fordel (-)) (22%)	327	-687
		Presentert som utsatt skattefordel	3 425	3 962
		Presentert som utsatt skatt	3 753	3 275

NOTE 9 - EGENKAPITAL

MORSELSKAP	Aksjekapital	Overkurs	Annen egenkapital	Sum egenkapital
Egenkapital 01.01.	241 260	426 116	105 285	772 661
Årsresultat			20 020	20 020
Egenkapital 31.12.	241 260	426 116	125 306	792 682

KONSERN	Aksjekapital	Overkurs	Annen egenkapital	Minoritet	Sum egenkapital
Egenkapital 01.01.	241 260	406 660	127 672	36 672	812 265
Årsresultat			42 794	1 150	43 944
Egenkapital 31.12.	241 260	406 660	170 467	37 822	856 209

NOTE 10 – MELLOMVÆRENDE MED SELSKAP I SAMME KONSERN, TILKNYTTET SELSKAP OG AKSJONÆRER

MORSELSKAP			KONSERN	
2025	2024	Fordringer	2025	2024
189 626	190 756	Lån til foretak i samme konsern	-	-
1 700	1 700	Andre langsiktige fordringer	1 700	1 700
2 676	3 500	Kundefordringer	3 599	688
23 010	12 500	Andre kortsiktige fordringer	17 860	12 500
217 011	208 456	Sum	23 159	14 888
Gjeld				
517	99	Leverandørgjeld	2 314	96
30 646	29 067	Annen kortsiktig gjeld	-	10 258
31 162	29 166	Sum	2 314	10 354

NOTE 11 – VARER

MORSELSKAP			KONSERN	
2025	2024		2025	2024
-	-	Varelager	10 380	10 582
-	-	Sum	10 380	10 582

NOTE 12 – BUNDNE BANKINNSKUDD, TREKKRETTIGHETER

MORSELSKAP			KONSERN	
2025	2024		2025	2024
469	567	Bundne skattetrekkmidler	2 261	2 203
10 000	10 000	Trekkrettigheter Ubenyttet kassekreditt	10 000	10 000

NOTE 13 – AKSJEKAPITAL OG AKSJONÆRINFORMASJON

MORSELSKAP			
Aksjekapitalen består av:	Antall	Pålydende	Balanseført
Ordinære aksjer	12 063	kr 20 000	241 260
Sum	12 063		241 260
Oversikt over aksjonærene i selskapet pr. 31.12.:			
	Ordinære aksjer	Eierandel	Stemmeandel
Hol kommune	2 989	24,8 %	24,8 %
Ål kommune	2 491	20,6 %	20,6 %
Gol kommune	2 192	18,2 %	18,2 %
Hemsedal kommune	2 099	17,4 %	17,4 %
Nesbyen kommune	1 694	14,0 %	14,0 %
Flå kommune	598	5,0 %	5,0 %
Sum	12 063	100 %	100 %

NOTE 14 – FORDRINGER OG GJELD

MORSELSKAP			KONSERN	
2025	2024	Fordringer med forfall senere enn ett år	2025	2024
189 626	190 756	Lån til foretak i samme konsern	-	-
1 700	1 700	Andre fordringer	1 700	1 700
191 326	192 456	Sum	1 700	1 700

Morselskapet og konsernet har ingen gjeld med forfall senere enn fem år.

NOTE 15 – ANDRE LANGSIKTIGE AKSJER OG ANDELER

Ikke børsnoterte investeringer:	Eierandel	Balanseført verdi
Hallingdal Næringshage AS	15,0 %	289
Torpomoen Drift AS	21,0 %	642
ATB Nett AS	11,1 %	50
Praetexo Inc	10,0 %	264
Dele Health Tech AS	5,5 %	2 000
Upstream AS	4,0 %	2 000
Balanseført verdi 31.12.		5 245

Egenkapitalbevis:	Anskaffelses-kost	Markedsverdi	Balanseført verdi
Sparebanken Nord-Norge	1 002	4 574	1 002
Sparebanken 1 SMN	1 990	13 103	1 990
Sparebanken 1 Sør Øst	288	991	288
Skue Sparebank	1 521	5 039	1 521
Sparebanken Øst	1 587	2 466	1 587
Rogaland Sparebank	860	1 802	860
Balanseført verdi 31.12.	7 249	27 974	7 249
Totalt balanseført verdi 31.12.			12 494



Til generalforsamlingen i Vidju Holding AS

Uavhengig revisors beretning

Konklusjon

Vi har revidert årsregnskapet for Vidju Holding AS, som består av:

- selskapsregnskapet, som består av balanse per 31. desember 2025, resultatregnskap og kontantstrømoppstilling for regnskapsåret avsluttet per denne datoen og noter til årsregnskapet, herunder et sammendrag av viktige regnskapsprinsipper, og
- konsernregnskapet, som består av balanse per 31. desember 2025, resultatregnskap og kontantstrømoppstilling for regnskapsåret avsluttet per denne datoen og noter til årsregnskapet, herunder et sammendrag av viktige regnskapsprinsipper.

Etter vår mening

- oppfyller årsregnskapet gjeldende lovkrav,
- gir selskapsregnskapet et rettviseende bilde av selskapets finansielle stilling per 31. desember 2025 og av dets resultater og kontantstrømmer for regnskapsåret avsluttet per denne datoen i samsvar med regnskapslovens regler og god regnskapsskikk i Norge, og
- gir konsernregnskapet et rettviseende bilde av konsernets finansielle stilling per 31. desember 2025 og av dets resultater og kontantstrømmer for regnskapsåret avsluttet per denne datoen i samsvar med regnskapslovens regler og god regnskapsskikk i Norge.

Grunnlag for konklusjonen

Vi har gjennomført revisjonen i samsvar med International Standards on Auditing (ISA-ene). Våre oppgaver og plikter i henhold til disse standardene er beskrevet nedenfor under *Revisors oppgaver og plikter ved revisjonen av årsregnskapet*. Vi er uavhengige av selskapet og konsernet i samsvar med kravene i relevante lover og forskrifter i Norge og International Code of Ethics for Professional Accountants (inkludert internasjonale uavhengighetsstandarder) utstedt av International Ethics Standards Board for Accountants (IESBA-reglene), og vi har overholdt våre øvrige etiske forpliktelser i samsvar med disse kravene. Innhentet revisjonsbevis er etter vår vurdering tilstrekkelig og hensiktsmessig som grunnlag for vår konklusjon.

Øvrig informasjon

Styret og daglig leder (ledelsen) er ansvarlige for informasjonen i årsberetningen. Øvrig informasjon omfatter informasjon i årsrapporten bortsett fra årsregnskapet og den tilhørende revisjonsberetningen. Vår konklusjon om årsregnskapet ovenfor dekker ikke informasjonen i årsberetningen.

I forbindelse med revisjonen av årsregnskapet er det vår oppgave å lese årsberetningen. Formålet er å vurdere hvorvidt det foreligger vesentlig inkonsistens mellom årsberetningen og årsregnskapet og den kunnskap vi har opparbeidet oss under revisjonen av årsregnskapet, eller hvorvidt informasjon i årsberetningen ellers fremstår som vesentlig feil. Vi har plikt til å rapportere dersom årsberetningen fremstår som vesentlig feil. Vi har ingenting å rapportere i så henseende.

Basert på kunnskapen vi har opparbeidet oss i revisjonen, mener vi at årsberetningen

- er konsistent med årsregnskapet og
- inneholder de opplysninger som skal gis i henhold til gjeldende lovkrav.

Ledelsens ansvar for årsregnskapet

Ledelsen er ansvarlig for å utarbeide årsregnskapet og for at det gir et rettviseende bilde i samsvar med regnskapslovens regler og god regnskapsskikk i Norge. Ledelsen er også ansvarlig for slik intern kontroll som den finner nødvendig for å kunne utarbeide et årsregnskap som ikke inneholder vesentlig feilinformasjon, verken som følge av misligheter eller utilsiktede feil.

Ved utarbeidelsen av årsregnskapet er ledelsen ansvarlig for å ta standpunkt til selskapets og konsernets evne til fortsatt drift og opplyse om forhold av betydning for fortsatt drift. Forutsetningen om fortsatt drift skal legges til grunn for årsregnskapet så lenge det ikke er sannsynlig at virksomheten vil bli avvirket.

Revisors oppgaver og plikter ved revisjonen av årsregnskapet

Vårt mål er å oppnå betryggende sikkerhet for at årsregnskapet som helhet ikke inneholder vesentlig feilinformasjon, verken som følge av misligheter eller utilsiktede feil, og å avgi en revisjonsberetning som inneholder vår konklusjon. Betryggende sikkerhet er en høy grad av sikkerhet, men ingen garanti for at en revisjon utført i samsvar med ISA-ene, alltid vil avdekke vesentlig feilinformasjon. Feilinformasjon kan oppstå som følge av misligheter eller utilsiktede feil. Feilinformasjon er å anse som vesentlig dersom den enkeltvis eller samlet med rimelighet kan forventes å påvirke de økonomiske beslutningene som brukerne foretar på grunnlag av årsregnskapet.

For videre beskrivelse av revisors oppgaver og plikter viser det til: <https://revisorforeningen.no/revisjonsberetninger>

Drammen, 7. mai 2026
Cedra Norge AS

Line Elisabeth Devig

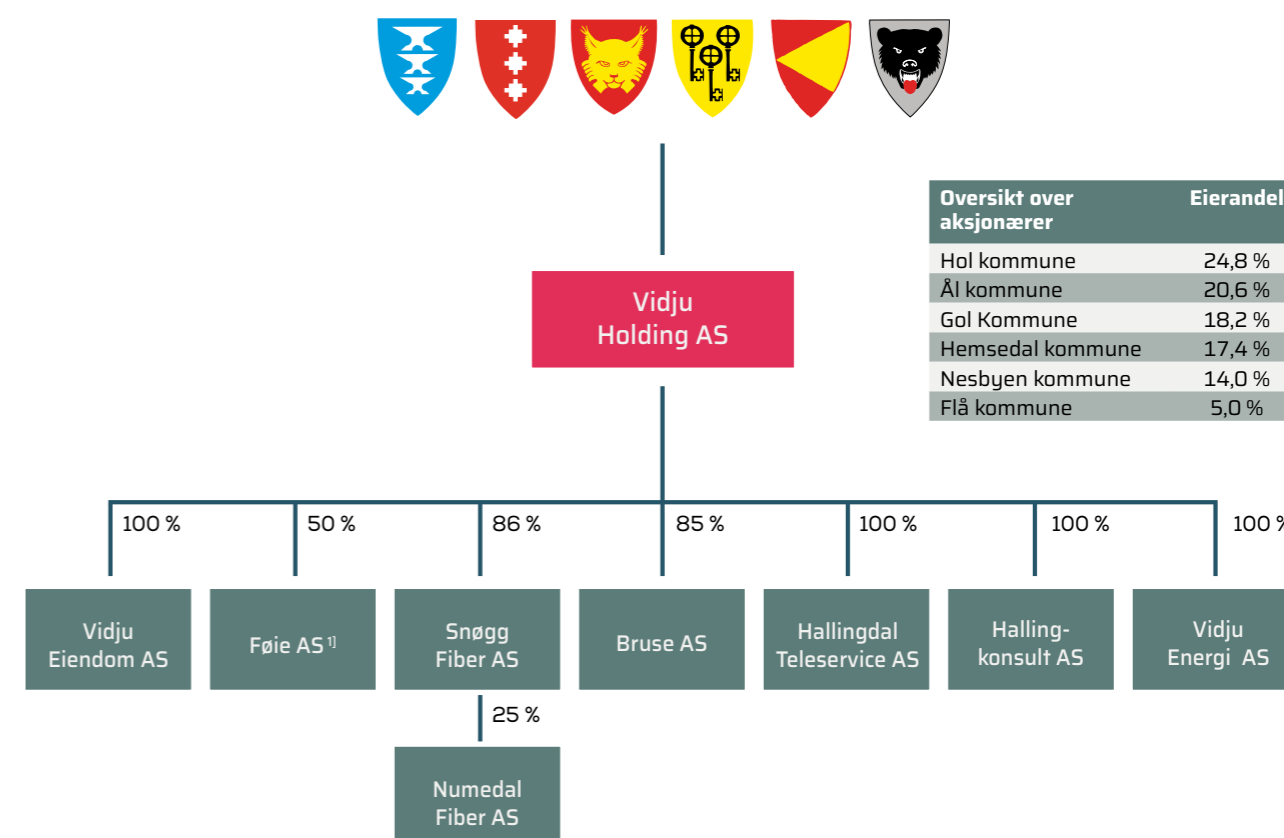
Statsautorisert revisor
(elektronisk signert)



vidju

4.1 Selskapsstruktur og ledelse

Selskapsstrukturen pr. 31.12.2025 er som følger:



Audun Grynning er konsernsjef og innehar rollen som daglig leder i selskapene Vidju Holding og Vidju Energi AS. Audun Grynning hadde også rollen som daglig leder i Føie AS frem til og med august 2025.

Svein Solhjell er daglig leder i Bruse AS og Snøgg Fiber AS, Magne Østdahl er daglig leder i Hallingkonsult AS, Elin Lauvrud er daglig leder i Vidju Eiendom AS og Erik Storhaug er daglig leder i Hallingdal Teleservice AS.

1] Føie AS er ikke med i konsernet, men er tatt med i illustrasjonen på grunn av viktigheten.

4.2 Styre

Styret består av ett medlem med personlig vara-representant fra kommunene Hol, Ål, Gol, Nesbyen, Flå og Hemsedal samt to ansattrepresentanter.

Audun Grynning er konsernsjef.

Styret for selskapet er sammensatt av følgende representanter som er valgt av generalforsamlingen etter nominasjon fra eierkommunene:

Hol kommune:	Siv Nesfossen (styremedlem, fratrådte oktober 2025) Ole Bjørn Kleven (varamedlem)
Ål kommune:	Torleif T. Dalseide (styreleder) Björg Torsteinsrud (varamedlem)
Gol kommune:	Marit Rustberggard (nestleder) Christian Ihlen Brunborg (varamedlem)
Nesbyen kommune:	Anne Marie Kollhus (styremedlem) Adnan Helja (varamedlem)
Flå kommune:	Turid Østdahl (styremedlem) Erik André Vee (varamedlem)
Hemsedal kommune:	Petter Brennhovd (styremedlem) Monika Randar (varamedlem)

De ansatte er representert med 2 medlemmer med hver sin vararepresentant:

Bård Storhaug
(styremedlem)
Edel Therese Rukke Bergheim
(varamedlem)

Tommy Haugen
(styremedlem)
Anders Myklemyr
(varamedlem)

VIDJU SER MULIGHETER I HELE HALLINGDAL



vidju



vidju

Lienvegen 41, 3580 Geilo
kontakt@vidju.no