



Grimstad

Planprogram for kommuneplanens arealdel 2024 – 2036

Grimstad kommune – framoverlent og samskapende



Innhold

| | |
|--|----|
| 1. Innledning..... | 3 |
| Kommuneplan | 3 |
| Planprogram | 3 |
| 2. Bakgrunn og føringer | 3 |
| FNs bærekraftsmål | 3 |
| Nasjonale føringer | 4 |
| Statsforvalterens forventningsbrev | 5 |
| Regionale føringer | 5 |
| Kommunale føringer..... | 6 |
| 3. Hovedtemaer i revisjonen | 7 |
| Senterstruktur – God bolig- og stedsutvikling i hele Grimstad..... | 7 |
| Næringsliv..... | 9 |
| Grønnstruktur, natur- og landbruksverdier:..... | 10 |
| Transport – aktiv og miljøvennlig | 12 |
| Konsekvensutredning og ROS..... | 13 |
| 4. Organisering og framdrift | 13 |
| Organisering: | 13 |
| Framdrift..... | 14 |
| 5. Kommunikasjon og medvirkning | 15 |
| Kommunikasjon..... | 16 |
| Medvirkning | 16 |

1. Innledning

Målet for planarbeidet er å revidere kommuneplanens arealdel slik at man får en ny arealdel til kommuneplanen som er robust og klar for å imøte utfordrings- og utviklingstrekk som er forventet å komme. Bakgrunnen for behovet for en ny arealdel kommer blant annet fra etableringen av Morrow Batteries i Arendal. Morrow-etableringen er ventet å gi store ringvirkninger, i regionen Arendal, Grimstad, Froland og Tvedestrand, i form av økt innflytting og økt næringsetablering.

Grimstad kommunestyre har i sak 22/4287 vedtatt at kommuneplanens arealdel skal revideres for å tilrettelegge for fremtidig vekst og stå rustet til å imøtekomme fremtidige ringvirkninger som følge av Morrow-etableringen i Arendal på lang sikt.

Kommuneplan

Kommunen skal ha en samlet kommuneplan som omfatter både en samfunnsdel og en arealdel. Kommuneplanens samfunnsdel er verktøyet for kommunens helhetlige planlegging. Den synliggjør utfordringsbildet i kommunen og peker på de strategiske valgene og prioriteringene som kommunen skal ha fokus på fremover. Kommuneplanens arealdel skal ta opp prioriteringene fra samfunnsdelen og være grunnlaget for å gjennomføre de arealmessige behovene de utløser. Det skal være en sterk kobling mellom samfunnsdelen og arealdelen.

Kommuneplanen er et overordnet og langsiktig styringsdokument. Ordinær kommuneplanperiode er 12 år og hvert kommunestyre tar stilling til om deler av eller hele kommuneplanen har behov for å revideres. Hensikten med kommuneplanen er å skape langsiktighet og forutsigbarhet i politikk og arealbruk samt minske risiko ved investeringer og innovasjon for kommunens innbyggere.

Kommuneplanen skal ivareta både kommunale, regionale og nasjonale mål, interesser og oppgaver, og bør omfatte alle viktige mål og oppgaver i kommunen.

Planprogram

For kommuneplanens arealdel skal det utarbeides et planprogram etter reglene i plan- og bygningsloven § 4-1. Planprogrammet skal blant annet gjøre rede for formålet med planarbeidet og avklare rammer, utfordringer og mål med prosessen. Det skal også ta for seg planprosessen med frister og deltakere og hvordan opplegget for medvirkning skal gjennomføres på en hensiktsmessig måte. Behovet for utredninger skal også beskrives.

2. Bakgrunn og føringer

Grunnlaget for arbeidet med kommuneplanens arealdel skal være gjeldende lover og forskrifter, statlige planretningslinjer og bestemmelser, nasjonale forventninger, regionale planer samt lokale føringer.

FNs bærekraftsmål

Norge har sluttet seg til FNs 17 bærekraftsmål for å utrydde fattigdom, bekjempe ulikhet og stoppe klimaendringene innen 2030. Regjeringen har bestemt at disse skal være det politiske hovedsporet for å ta tak i vår tids største utfordringer.

Bærekraftsmålene er utarbeidet med fokus på globale utfordringer, men det er viktig at de også brukes i kommunens samfunns – og arealplanlegging. En viktig del av kommuneplanarbeidet er derfor å «oversette» målene til lokal kontekst og relevans. Bærekraftsmålene er godt forankret i kommuneplanens samfunnsdel som arealdelen skal bygge videre på.

Nasjonale føringer

Hvert fjerde år før ny valgperiode vedtar sittende regjering Nasjonale forventninger til regional og kommunal planlegging ([Nasjonale forventninger til regional og kommunal planlegging 2019–2023 - regjeringen.no](https://www.regjeringen.no)). De nasjonale forventningene skal følges opp i fylkeskommunenes og kommunenes arbeid med planstrategier og planer, og legges til grunn for statlige myndigheters medvirkning i planleggingen. Hovedpunktene fra regjeringens forventninger til regional og kommunal planlegging for perioden 2023 - 2027er:

- 1) Samordning og samarbeid i planleggingen
Regional og kommunal planlegging er fylkeskommunenes og kommunenes, viktigste styringsverktøy for en bærekraftig samfunnsutvikling basert på lokalt folkestyre. Regjeringen mener det er viktig at det i samfunns- og arealplanleggingen legges til rette for trygge, bærekraftige og levende lokalsamfunn i hele landet. De overordnede planene skal peke ut retning for samfunnsutviklingen, bidra til at bærekraftsmålene nås, og samordne oppgaver og hensyn som er viktige for å få til dette. Oppdaterte planer er nødvendig for å ta tak i aktuelle utfordringer og for å sikre at nasjonale rammer og mål følges opp. Planprosesser som er åpne og involverende gir legitimitet til vedtatte planer. Det er samtidig viktig at planene er realistiske og legger til rette for effektiv ressursbruk i det offentlige og for private. Dette krever en tett kobling mellom overordnet planlegging og økonomiplanlegging.
- 2) Trygge og inkluderende lokalsamfunn
Norge er variert og mangfoldig, og dette mangfoldet er verdifullt. Regjeringen er opptatt av at fylkeskommunene og kommunene i planleggingen legger til rette for trygge og inkluderende lokalsamfunn i hele landet. Et sosialt bærekraftig samfunn forutsetter at vi lykkes med å utvikle store og små byer, større og mindre tettsteder og spredtbygde strøk, slik at det er godt å bo, leve og arbeide der. Samfunns- og arealplanleggingen skal sikre fysiske omgivelser og sosiale arenaer som er varierte, inkluderende og varige, men tilgang til nødvendige tjenester for alle deler av befolkningen. Gode lokalsamfunn og nabolag i by og bygd gir grunnlag for stabile bomiljøer og livskvalitet i ulike faser av livet. Attraktive og godt planlagte omgivelser, tilgang til natur og varierte tilbud og møteplasser er viktig for identitet, folkehelse og miljø.
- 3) Framtidens velferd og verdiskaping må utvikles innenfor rammen av sosial, økonomisk og miljømessig bærekraft. Regional og kommunal planlegging er viktige verktøy for å legge til rette for grønne næringer og overgangen til en mer sirkulær økonomi, sikre god infrastruktur og bidra til omstilling i offentlig sektor. Helhetlig planlegging er nødvendig for å sikre ressursgrunnlaget for utvikling av natur- og kulturbaserte næringer som landbruk, reindrift, fiskeri og reiseliv. Et bærekraftig velferdssamfunn med levende distrikter er avhengig av at det skapes verdier i hele landet. Gode rammebetingelser for et mangfoldig, bærekraftig og konkurransedyktig næringsliv er sentralt. Fylkeskommunene og kommunene kan gjennom sin planlegging og kunnskap om regionale og lokale forutsetninger og fortrinn gi et

betydningsfullt bidrag til å stimulere bærekraftig næringsutvikling i hele bredden av næringslivet, og dermed bidra til å tilrettelegge for vekstkraftige regioner og lokalsamfunn.

- 4) Parisavtalen om klima og det globale rammeverket for naturmangfold gir rammer for nasjonal politikk og er sentrale for at bærekraftsmålene kan nås. Langsiktig velferd, verdiskaping og livskvalitet i tråd med bærekraftsmålene er avhengig av at mange hensyn ivaretas samtidig: Vi må opprettholde intakte økosystemer, ivareta naturmangfoldet, kulturmiljøer og friluftslivsområder og begrense og tilpasse oss klimaendringene, samtidig som vi sikrer videre utvikling av gode offentlige tjenester, infrastruktur og lønnsom næringsvirksomhet. Regjeringen mener helhetlig samfunns- og arealplanlegging må bidra til at innsatsen for klima og miljø ses i sammenheng og på tvers av sektorene. Viktige tema i regionale og kommunale planer framover vil være hensyn til naturmangfold, omstilling til et klimarobust lavutslippssamfunn, langsiktige arealvurderinger for å minimere arealtapet av natur og helhetlig forvaltning av vannressursene.
- 5) Sikre og oversiktlige lokalsamfunn er den viktigste rammen for at vi alle skal ha en trygg hverdag. Fylkeskommunene og kommunene kan som planmyndigheter bidra til dette ved å legge til rette for at ny utbygging er trygg mot naturfarer nå og i framtidens klima, og mot ulykker og annen samfunnsrisiko. Dette sikres best gjennom tverrfaglig og helhetlig arbeid med samfunns- og arealplaner, risiko- og sårbarhetsanalyser og beredskapsplaner. Samfunnet er avhengig av at planleggingen sikrer arealer for matproduksjon og bidrar til tilgang til rent og tilstrekkelig drikkevann, kraftforsyning og kommunikasjon. God beredskap er også avhengig av at Forsvarets arealbehov ivaretas.

Statsforvalterens forventningsbrev

Kommunene er nøkkelaktører i arbeidet med å nå FN's bærekraftsmål og bør legge målene til grunn i sitt arbeid med tjeneste- og samfunnsutvikling.

Tap av naturmangfold skjer nå i et så høyt tempo at vi snakker om en naturkrise. Den internasjonale naturavtalen som ble besluttet i Montreal i desember 2022 skal hjelpe oss å løse denne krisen. Sammen med resten av verden skal Norge følge opp 2030-målene om 30 % bevaring av land og hav og at 30 % av naturen som i dag er ødelagt, skal restaureres. Kommunene er sentrale i arbeidet med å nå målene.

Dyrka og dyrkbar jord er nødvendig for å sikre nasjonal matforsyning og matberedskap i et langsiktig perspektiv. Kommunen har derfor et særlig ansvar for å unngå tap av dyrka og dyrkbar jord og bidra til økt bærekraftig matproduksjon.

Vi ønsker at kommunene tar i bruk alle tilgjengelige virkemidler for å få sosial bærekraft inn i kommunal planlegging. Viktige hensyn her er integrering, folkehelse, helse- og omsorgstjenester, fokus på barn- og unges oppvekstvilkår, universell utforming, sosiale tjenester og andre boligsosiale forhold.

Regionale føringer

Regionale planer med mål for samfunns- og arealutvikling legges til grunn for ny arealdel.

Areal- og transportplan for Arendalsregionen (<https://www.atp-arendalsregionen.no/>). Regional plan for Arendalsregionen (Grimstad, Arendal, Froland og Tvedestrand) gir føringer for felles og langsiktige rammer for bolig-, areal- og transportutviklingen i Arendalsregionen i et 2040-perspektiv. I Grimstad kommune er Fevik, Vik og Homborsund prioriterte lokalsentra som sammen med Grimstad sentrumsområde skal ta 80 % vekst. Planen ble vedtatt 18.06.2019.

Regionplan Agder 2030 ([Regionplan Agder 2030 - les planen - Agder fylkeskommune \(agderfk.no\)](#)). Regionplan Agder 2030 er et overordnet strategisk styringsdokument for utviklingen av hele Agder. Den ble vedtatt i 2019 og beskriver de viktigste utfordringene og mulighetene for landsdelen, et ønsket fremtidsbilde for 2030, og hva som skal til for å nå konkrete mål.

Regional plan for senterstruktur og handel i Aust-Agder ([Regional plan for senterstruktur og handel i Aust-Agder - Agder fylkeskommune \(agderfk.no\)](#)) Målet med denne planen, som er blitt vedtatt i 2015, er å legge til rette for attraktive, miljøvennlige by- og tettstedssentra med bredt utvalg av forretninger, i tillegg til viktige funksjoner som møtested, offentlige kontorer og et godt og variert botilbud.

Regional plan for mobilitet for Agder 2023 – 2033 ([Regional plan for mobilitet for Agder 2023-2033 – Agder fylkeskommune \(agderfk.no\)](#)) Regional plan for mobilitet er en detaljert regional plan som peker på 23 steg til 2033, og hvilke prioriteringer som bør gjøres. Planen har en konkret vurdering av hvert enkelt stegs forventede virkning og bidrag til et mer bærekraftig samfunn.

«Sammen gjør vi reisen enkel, trygg og grønn» er målet med planen. De tre dimensjonene bærekraft; miljømessig, sosial og økonomisk, er gjennomgående perspektiv i planen.

Kommunale føringer

Når kommuneplanens arealdel skal revideres blir gjeldende arealdel fra kommuneplanen 2019-2031 gjennomgått og emner som fortsatt er relevante vurderes videreført.

Kommuneplanens arealdel skal videre bygge på kommuneplanens samfunnsdel. Arbeidet med revisjon av kommuneplanen samfunnsdel er i gang og planen var på offentlig høring og ettersyn i perioden 16.02.2023 – 25.04.2023. Kommuneplanens samfunnsdel har hatt bred medvirkning for å sikre at satsningsområdene gjenspeiler lokalbefolkningens, frivillige lags, næringslivets, studentenes, m.m. meninger og innspill.

I oppstartsfasen av revisjonen av kommuneplanens arealdel blir det også utarbeidet en arealstrategi. Som styringsverktøy er arealstrategien spesielt viktig ved utarbeidelse av kommuneplanens arealdel. Arealstrategien viser koblingen mellom den ønskede samfunnsutviklingen og arealbruk, og bidrar med å «oversette» mål og strategier ifra samfunnsdelen til arealstrategiske grep i arealdelen. Arealstrategien beskriver hva som skal gjøres og hva som skal være prioritert i fremtidig arealplanlegging i form av å angi utbyggingsretninger, fortettings- og transformasjonsområder, kommunikasjonslinjer og – knutepunkt, og langsiktige grenser for utbygging mot landbruks-, natur- og friluftsområder.

Arealstrategien skal være en langsiktig ramme for kommuneplanen og ha et lengre perspektiv enn ordinær kommuneplanperiode på 12 år. Arealstrategi for Grimstad foreslås å strekke seg til 2050.

3. Hovedtemaer i revisjonen

Kommuneplanens samfunnsdel setter mål for utviklingen av og satsingsområder for kommunen i kommende planperiode. For kommuneplanens arealdel er det arealstrategien som setter føringer for revisjonsarbeidet. Dette som en forlengelse og oversettelse av satsingsområdene i kommuneplanens samfunnsdel. Arealstrategien er delt inn i 6 tematiske deler og en strategisk kartskisse. Hovedfokuset i arealstrategien ligger på vekst innenfor de prioriterte sentrene, utvikling av disse, ivaretagelse av viktige natur- og landbruksverdier i sammen med vekst innenfor næring.

Dette gir følgende hovedtemaer i revisjonen:

- Senterstruktur – god bolig- og stedsutvikling i hele Grimstad
- Næringsliv
- Grønnstruktur, natur- og landbruksverdier
- Transport – aktiv og miljøvennlig

Hovedtemaene i revisjonen gjenspeiler oppgaven om å løse konkrete utfordringer og dekke kommunens behov, innenfor gitte rammer. For Grimstad i dag og i fremtiden omhandler dette i stor grad å legge til rette for en utvikling innenfor næring og bolig.

I tillegg til hovedtemaene, vil det i denne revisjonen også bli gjennomført en evaluering av gjeldende kommuneplan. Hensikten med evalueringen er å se om gjeldende plan har fungert godt som styringsverktøy i planleggingen. Evalueringen skal avdekke behov for endringer i bestemmelser, retningslinjer og plankart, slik at den gir klare og tydelige føringer for plan- og byggesaksbehandlingen, samtidig som nødvendig fleksibilitet er ivaretatt. Evalueringen vil bli gjennomført i innledende fase og vil bli lagt til grunn i det videre arbeidet.

Senterstruktur – God bolig- og stedsutvikling i hele Grimstad

Med bakgrunn i forventet befolkningsvekst, demografi, naturkrisen og klimakrisen er det behov for å endre den utviklingstrenden som har vært i Grimstad kommune frem til nå. Vi må benytte arealene våre mer effektivt og tilrettelegge for at flest mulig skal kunne leve hverdagslivet sitt i nærheten av sin egen bolig. Arealstrategien legger derfor opp til en senterstruktur som bygger på følgende senterstruktur:

- Kommunesenter: Grimstad sentrum
- Lokalsenter: Fevik, Homborsund, Vik, Landvik/Bergemoen

De prioriterte sentrene er fordelt i kommunen med formål om å kunne være et senter med tilbud og tjenester for å dekke innbyggernes hverdagsbehov. De prioriterte sentrene har ulike forutsetninger med tanke på blant annet stedsintetitet og særegenhet, infrastruktur, kulturhistoriske verdier, tetthet og næringsgrunnlag. Det enkelte senterets forutsetninger og rammer legger føringer for hvilke funksjoner som kan lokaliseres i det gitte senteret. Hva som er hensiktsmessig og nødvendig vil medfølge av det videre arbeidet.

Senterstrukturen bygger i stor grad på samme prinsipper som allerede er innarbeidet i ATP, men tilfører et nytt lokalsenter nord for E18 Landvik/Bergemoen. Per i dag er det usikkerheter rundt best plassering av lokalsenteret, dette med grunnlag iblant annet arbeidet med regional plan for senterstruktur og handel. De regionale planene har ulike betegnelser og kategorisering av sentre, og vi ønsker å benytte de samme betegnelsene av områdene slik at det ikke skaper unødvendig forvirring.

Som en del av det innledende arbeidet skal det vurderes og utredes følgende:

- Sentrenes størrelse og utbredelse
- Sentrenes innhold og funksjoner, dette i form potensiale for fortetting og transformasjon, behov for boligtyper, tjenester og tilbud, forretning og næring.
- Vurdere nærmere nivåinndeling av senterstruktur opp mot blant annet regionalplan for senterstruktur og handel.

Ved å bygge opp under den gitte senterstruktur og utbyggingsmønsteret som er presentert i arealstrategien vil en på en bedre måte kunne styre utbyggingen på en måte som bidrar til å redusere klimagassutslipp. I Grimstad kommune utgjør veitrafikk om lag 85 % av klimagassutslipp, inn i dette regnes også veitrafikk i sammenheng med E18 og det kan ikke sies at andelen alene er fra intern transport innad i kommunen. Ved å legge til rette for boliger og utvikling i nærhet av allerede etablerte og prioriterte sentre vil en kunne redusere behovet for bilbasert transport for hverdagslige gjøremål og bidra til å nå målet om redusert klimagassutslipp som er fastsatt i klima, miljø og energiplanen.

Ved å bygge opp under sentrene vil en gjennom planleggingen kunne tilrettelegge for at eldre kan bo og klare seg hjemme lengre ved at de kan få nødvendige tjenester og tilbud i nærhet av hjemmet.

Prioritert senterstruktur medfører arbeid for å vurdere nye områder i tilknytning til de prioriterte områdene, men primært vil man vurdere potensialet for fortetting og transformasjon. Det vil da bli nødvendig å se nærmere på by- og stedsutvikling, hvor man bygger videre på og forsterker stedets særegenhet og identitet. Viktige hensyn vil være arkitektur, natur, kultur, landskap og utnyttelse.

Når det skal etableres nye boenheter i et allerede eksisterende område vil det være nødvendig å se nærmere på hvilke type boliger som finnes og hvilke behov som er der. Det må utvikles bo- og næringsmiljø med inkluderende uterom som stimulerer til aktiv bruk og oppleves trygge. En må øke variasjon i boformer, boligtyper, størrelser og priser.

I arbeidet med kommuneplanens arealdel skal det utredes nærmere:

- Gjennomgå kommuneplanbestemmelsene som styrer bygging og fortetting med hensikt om å forenkle byggesaksbehandlingen, samtidig som hensyn til arkitektur, gode bomiljø, klimahensyn, kortreist hverdagsliv og mobilitetsbehov ivaretas.
- Vurdere fortettingsstrategi for prioriterte områder
- Tilrettelegge for boligbygging i tråd med arealstrategien
- Utarbeide stedsanalyse for de prioriterte lokalsentrene.
- Vurdere utarbeidelse av kulturhistoriske stedsanalyser
- Vurdere fremtidig utnyttelse i vekstområdene, inkludert variasjon og mangfold i boligtypologien, nye boformer, modeller.
- Vurdere hvordan bestemmelsene i kommuneplanens arealdel og kommende reguleringsplaner kan tilrettelegge for reduksjon av klimagassutslipp.
- Vurdere tilbakeføring/omdisponering av urealiserte boligområder som ikke er i tråd med kommunens arealstrategi.
- Vurdere boligsammensetningen i definerte områder og behovet for variasjon i boligtypologier som grunnlag for fortettingsstrategier.
- Gjennomgang av behov for og sikring av arealer til sosial infrastruktur som blant annet skole og helse.
- Fastsettelse av byggegrense mot sjø, der dette ikke er fastsatt i reguleringsplan, gjennom bestemmelser eller i plankart.

Næringsliv

Grimstad kommune ønsker å være en attraktiv kommune for både næringsliv og bosetting. De korte avstandene mellom byene langs kysten i Agder og Morrow-etableringen i Arendal legger føringer og forventinger til vekst av næringsvirksomheter og grunnlag for både inn- og utpendling. Med grunnlag i ventet vekst i regionen og forventinger i tilknytting til nyvinninger innenfor teknologi skal kommunen tilrettelegge for fremtidens næringer.

Morrowetableringen er med på å legge nye føringer for fremtiden i form av at det ventes økt innflytting til kommunen og regionen for øvrig. Andre ringvirkninger av Morrowetableringen er økt næringsetableringer. Et av grunnlagene for ønske om revisjon av kommuneplanens arealdel ligger den økte forventingen til nyetableringer innenfor næringslivet, samt et stort behov for næringsarealer. Som en attraktiv kommune for næringsliv er det viktig å kunne tilby varierte næringsstomter og legge til rette for vekst innenfor eksisterende næringsområder.

For å dekke behovet for næringsarealer må det vurderes hvordan arealene som er avsatt i kommuneplanen i dag er utnyttet, om plasseringen er hensiktsmessig og om det er behov for nye arealer andre steder i kommunen. Gjennom arbeidet med kommuneplanen kan man legge til rette for næringsetableringer som har gode strategiske plasseringer, samt at vi kan gjøre det lettere å etablere eller videreutvikle eksisterende virksomheter.

Kommunen har som kompetanseby et fortrinn da både fagskole, universitetet og teknologi-/kompetansebedrifter er lokalisert nært opp mot Grimstad sentrum. Kommunen vil være med å skape gode samarbeidsmiljøer mellom kompetansemiljøene og næringsliv. Utviklingen av kompetansebyen skjer gjennom involvering og samskaping. Nye arbeidsplasser kan oppstå gjennom gode samarbeid mellom næringsliv, akademia, kommunen og andre offentlige aktører.

For å nå klimamål er samfunnet i en omstilling mot et lavutslippssamfunn. I den sammenheng vil det være nødvendig å se på alle virkemidler for å nå dette. Blant annet er ny fornybar energiproduksjon et virkemiddel mot å bli et lavutslippssamfunn. Fornybar energi er betegnelsen på energikilder som har sin opprinnelse i naturens eget kretsløp og som, innenfor et menneskelig tidsperspektiv, kontinuerlig fornyes og dermed kan anses som uuttømmelige. Eksempler på fornybare energikilder er vannfall (vannkraft), vind (vindkraft), solstråling (solkraft) og ved (bioenergi). Som en del av arbeidet med kommuneplanens arealdel vil det kunne åpnes opp for å vurdere områder til fornybar energiproduksjon i form av eksempelvis vindkraft.

Kommunen har tradisjoner for næringer i tilknytting til landbruk og det maritime. Grimstad har potensiale for mer blå verdiskapning i samarbeid med næringslivet. Fiskeri- og akvakulturnæringen preges av stor vilje og har gode forutsetninger for vekst både gjennom tradisjonell fiske og akvakultur som dyrking av planter, skjell, alger og oppdrett av fisk. Regionen har stor kompetanse på offshoreteknologi og det forskes mye på å utnytte havvind som en ressurs. Innovasjon og kompetanse er nøkkelkvaliteter vi må gi rom for utfoldelse.

Landbruket er en tradisjonell næring i Grimstad og kommunen er en av de største landbrukskommunene i Agder. Vi blir stadig flere innbyggere og landbruksområder er under press for utbygging til andre formål. Det er viktig å verne om landbruksområdene og videreutvikle næringen slik at jordbruket kan drives effektivt. Uroligheter i verdensmarkedet har lært oss viktigheten av selvforsyning og hvor verdifull norsk matproduksjon er.

Mange ønsker å besøke vakre Grimstad og turisme rettet mot natur og kulturopplevelser er en næring med mange muligheter og stort potensiale. Det vil derfor være avgjørende i arbeidet med

kommuneplanens arealdel at viktige naturområder og kulturhistoriske verdier blir ivaretatt og sikret for framtiden.

Grimstad kommune skal rette fokus på fremtidens næringer og være en aktiv part i søken og etablering av nye næringsarealer, for å være en attraktiv kommune for utvikling av eksisterende næringsliv, samt ønske nytt næringsliv velkommen.

Kommunen bør til enhver tid, på flere steder i kommunen, ha ferdig regulerte næringsarealer som kan tilbys interessenter. Kommunen ønsker å ta en aktiv rolle i dette arbeidet, gjerne sammen med private aktører. Satse på utvikling av kompetansebyen. Utvikle potensialet for stedsbasert næringsutvikling og lokal mat, samt turisme mot natur- og kulturopplevelser.

I arbeidet med kommuneplanens arealdel skal det utredes nærmere:

- Sikre tilstrekkelig arealer for nye og eksisterende næringer
- Kartlegge dagens næringsområder, reguleringsplaner, områder avsatt i kommuneplanen og se nærmere på:
 - Type næring og hvordan virksomhetene er fordelt
 - Utnyttelse av næringsområder
 - Ledige arealer
- Vurdere behovet for ulike typer næring og tilrettelegge i tråd med behov.
- Vurdere arealer for fornybar energi i kommuneplanens arealdel.
- Vurdere arealer for blå næring inn i kommuneplanens arealdel.
- Vurdering av grep som bidrar til verdiskaping og prioritering av landbruket som primærnæring.
- Gjennomgang av kommuneplanbestemmelser som kan bidra til mer effektive tilgjengelige næringsarealer.
- Sikre rett næring på rett sted.

Grønnstruktur, natur- og landbruksverdier:

Grønnstruktur er et begrep som omfatter alt fra de små naturpregede områdene som parker og lett opparbeidede uteområder i nærheten av bebyggelse, til «hundremeterskogen», og de store sammenhengende natur og friluftsområdene. Landbruket har over 1000 år bearbeidet grønnstrukturen og lagt grunnlag for matfatet vårt.

Grønnstrukturen og landbruksarealene danner grunnlaget for rekreasjonsområder, aktive transportveier og ferdselsårer, matproduksjon og sysselsetting, og naturmangfold. Likhetstegnet ved alle disse områdene er at de er viktige naturressurser som i dag er truet for omdisponering og den største trusselen er utbygging. Som en del av planarbeidet vil det med grunnlag i nasjonale føringer til jordvern og FNs naturavtale benyttes arealregnskap for å kartlegge og synliggjøre kommunens bruk av arealer og for å jobbe mot målet om arealnøytralitet.

Grønnstruktur:

Grønnstrukturen er viktig som rekreasjonsområder for mennesker og bidrar til folkehelsen. Grønnstruktur kan være viktig som ferdselsårer og snarveier og i den sammenheng et grep i satsingen på aktive transportformer og tilgjengelighet. I bynære strøk bryter grønnstrukturen opp de harde overflatene og er et godt estetisk grep så fremt som et verktøy for håndtering av overvann.

Arealstrategien legger opp til at vi skal bevare, sikre viktig grønnstruktur, samt videreføre de eksisterende strukturer.

I arbeidet med kommuneplanens arealdel skal det utredes nærmere:

- Kartlegge viktige områder for rekreasjon og friluftsliv.
- Vurdere om områder skal sikres i form av konkretisering av bruken innenfor grønnstrukturformålene og hensynssoner.
- Sikre grøntkorridorer herunder parker, 100-meterskoger og annet grøntareal i kommunens prioriterte sentre.
- Vurdere tilgjengelighet til strandsonen, arealbruk og kyststi.
- Gjennomgang av kommuneplanbestemmelser som påvirker de gitte tema
- Utarbeide nye retningslinjer for dispensasjon, for å kunne gjennomføre en smidig prosess der man er positive til løsninger i samarbeid med grunneiere der områder kan bli tilrettelagt for friluftsliv, og en kan merke områder for parkering og fastlåsning av kjøretøy, sykler etc.
- Vurdere å gjennomføre en gjennomgang av kartlagte og verdsatte friluftsområder i kommunen.

Naturmangfold

Arealstrategien legger opp til at vi skal ivareta viktige naturressurser og bidra til å nå nasjonale mål om å redusere omdisponering av viktige naturområder og ivareta et riktig naturmangfold.

I dag er om lag 21 % av alle registrerte arter i Norge på rødlisten. 12 % av alle registrerte arter er kategorisert som truet. De viktigste områdene i landet for naturmangfold er i stor grad de kystnære skogsområdene i den sørlige delen av landet. Dette er igjen områdene som i størst grad er utsatt for utbyggingspress og minst grad er vernet eller gitt særlige hensyn.

I Grimstad har vi i dag store skogsområder og sjønære arealer som har en stor verdi for naturmangfoldet lokalt, men også i et nasjonalt perspektiv. For å bidra med å snu utviklingen og legge til rette for at naturmangfoldet øker og tap av viktig naturmangfold stanses er det viktig å kartlegge for å ha oversikt over hva vi har av verdier og hvilke verdier vi eventuelt vil miste ved omdisponering.

I arbeidet med kommuneplanens arealdel skal det utredes nærmere:

- Utarbeide oversikt over kartlagte områder og områder som har behov for ytterligere kartlegging.
- Vurdere hvordan naturverdier best kan styrkes gjennom kart og bestemmelser i arealdelen.
- Vurdere vern av viktige naturtyper og områder, samt utvidelse av eksisterende områder.

Jordvern

Av Grimstad kommunes areal utgjør 6,5 % jordbruksareal, hvorav 18 432 dekar er fulldyrka jord. Grimstad har lange tradisjoner innen landbruket og er en av de største landbrukskommunene i Agder. I tråd med nasjonale jordvernmål skal kommunen sikre dyrka og dyrkbar jord med tanke på kommende generasjoners mulighet til å dyrke egen mat og unngå nedbygging av disse arealene. Ved å videreføre knutepunktstrategien, tydeliggjøre utbyggingsmønsteret og utbyggingsretningene, og effektivisere arealbruken innenfor de prioriterte sentrene vil kommunen kunne redusere behov for å ta nye områder i bruk til utbyggingsformål. I dag har vi avsatt hensynssoner for regionalt viktige landbruksområder og det følger en rekke bestemmelser som har formål om å redusere presset på dyrka mark i form av blant annet avstandskrav til etablering av ny bebyggelse.

I arbeidet med kommuneplanens arealdel skal det utredes nærmere:

- Vurdere tilbakeføring/ omdisponering til landbruksformål, områder som i dagens kommuneplan er avsatt til utbyggingsformål og som ikke er realisert.
- Vurdere oppheving av urealiserte gamle reguleringsplaner og tilbakeføring til LNF
- Vurdere områder for nydyrking og sikring av denne type arealer.
- Gjennomgå kommuneplanbestemmelser som berører landbrukseiendommer og landbrukshensyn og vurdere om det er tiltak eller endringer som kan bidra til et sterkere jordvern.
- Vurdere og synliggjøre konsekvens ved tap av dyrka jord og tydeliggjøre krav til erstatningsareal ved omdisponering.

Transport – aktiv og miljøvennlig

Planlegging for gode transportløsninger handler om så mye mer enn hvordan vi kommer oss fra A til B i hverdagen. God planlegging starter med utvikling av byer og tettsteder på en slik måte at forbindelsene mellom boliger, tjenester og arbeidsplasser får strategiske plasseringer slik at det naturlige valget for hverdagsreisene kan gjøres på en klimavennlig måte som fremmer folkehelsen med god trafiksikkerhet. Aktiv transport eller kollektivt bør være den foretrukne reisemåten for hverdagsreisene til og fra jobb, skole, handleturer og trening.

Areal- og transportplan for Arendalsregionen som omfatter kommunene Arendal, Grimstad, Froland og Tvedestrand legger opp til 0-vekst i personbiltrafikken fra 2025 og 50 % reduksjon i utslipp av klimagasser fra personbiler fra 2030 for å bidra til bærekraftsmålene.

Mobilitetskartlegging viser at regionen er preget av et stort mangfold i reiseaktiviteten, og hvor reisestrømmene i stor grad er spredt jevnt utover et stort antall ulike destinasjoner. I regionen er det likefullt flere områder som er blitt funnet å inneha et stort potensial for overføring til bærekraftige transportmidler. De ulike områdene har sine egne særtrekk og vil respondere ulikt på ulike tiltak som bilrestriksjoner, forbedret kollektivtilbud og tilpasning til sykkel. Fellestrekk er at det må uformes helhetlige løsninger med ulike virkemidler som gjør det mulig å oppnå regionens mål om nullvekst i biltrafikk.

Tilrettelegging for gange, sykling og kollektivtransport er en grunnleggende forutsetning for arbeid med planen og det må skje i takt med byutviklingen. Å tilrettelegge for at gjenstående motorisert transport, både person-, vare- og nyttetransport, kan skje uten klimagassutslipp er også et viktig prinsipp.

I arbeidet med kommuneplanens arealdel skal det utredes nærmere:

- Hvilke områder har størst potensial for å ta i bruk aktive transportformer og hvordan kan disse områdene tilrettelegges for å gjøre disse transportformene til det naturlige valget for folk flest?
- Hvilke områder har størst potensial for å ta i bruk kollektivtrafikk hvis tilbudet bedres og hvordan kan disse områdene tilrettelegges for å gjøre kollektivtransport til det naturlige valget for folk flest?
- Hvor stor andel av kommunens innbyggere har gangavstand til grønne rekreasjonsområder og hvordan kan vi gjennom planlegging skape flere grønne passasjer slik at rekreasjonsområdene blir mer tilgjengelige?
- Innovasjon innenfor grønn mobilitet

Konsekvensutredning og ROS

Konsekvensutredning

I henhold til KU-forskriftenes § 6 skal planens virkninger for miljø og samfunn utredes dersom revisjon av planen innebærer:

- Nye utbyggingsområder og/eller arealer som kommunen ønsker omdisponert
- Endringer av utbyggingsområder
- Endring av planbestemmelser som kan ha virkning på miljø og samfunn. Dette kan eksempelvis være at det åpnes for vesentlig høyere utnyttelse av et område.
- Åpning for spredt bebyggelse i LNFR- områder
- Båndlegging av områder etter pbl § 11-8 i påvente av senere regulering

Det antas at det særlig vil være de tre første punkter som vil være relevante for konsekvensutredningen i denne revisjonen av kommuneplanens arealdel.

Arealendringer skal vurderes enkeltvis og beskrive de virkninger endringen har på samfunn og miljø, men det skal også på kommunalt nivå gi en helhetlig vurdering av virkningene av de samlede arealbruksendringer planen åpner for. Konsekvensutredningene som utføres skal utføres i tråd med anerkjent metodikk og skal omfatte en beskrivelse av konsekvenser/virkninger av arealbruksendringer som redegjør for positive, negative, direkte, indirekte, kortsiktige og langsiktige virkninger. Kommunen forutsettes at konsekvensutredningene langt på vei kan gjøres med bakgrunn i foreliggende kunnskap, databaser, analyser og kartlegginger som gjøres som del av denne planprosessen. Ved behov for ytterligere kunnskap/analyser må dette innhentes undervegs i prosessen.

ROS – Risiko og sårbarhet.

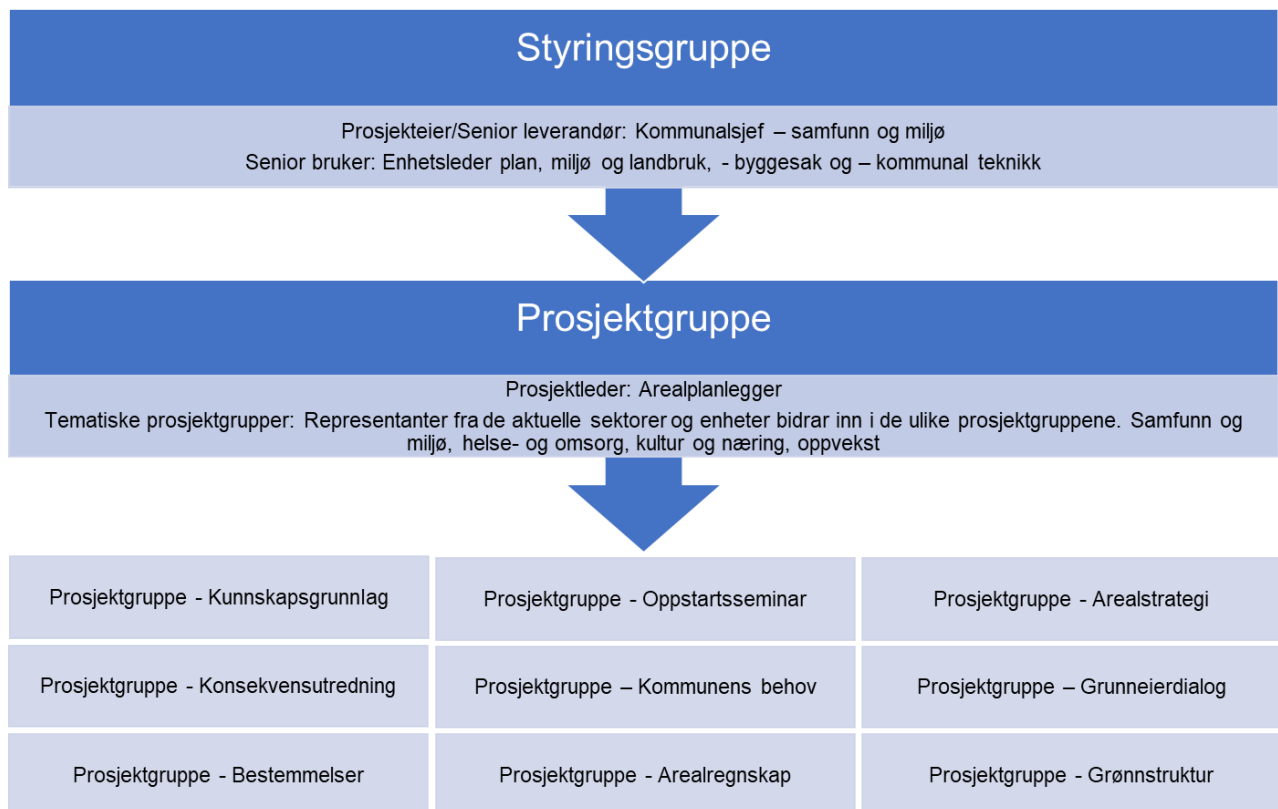
Som del av planarbeidet skal det utarbeides en ROS- analyse i henhold til plan- og bygningslovens § 4.3. Denne skal alle risiko- og sårbarhetsforhold som har betydning for om arealer er egnet til utbyggingsformål og eventuelle endringer i slike forhold som følge av planlagt utbygging. Områder med fare, risiko eller sårbarhet avmerkes i planen som hensynssoner. I tilhørende bestemmer og beskrivelse skal kommunen angi hvordan områdene skal håndteres i videre planlegging.

4. Organisering og framdrift

Organisering:

Grimstad kommune innførte prosjektveiviseren som rammeverk for å gjennomføre prosjekter i 2021. Formålet med prosjektveiviseren er å bidra til flere vellykkede prosjekter. Vanligvis benyttes prosjektveiviseren i investeringsprosjekter, men kan også benyttes av andre type prosjekter.

Revisjonsarbeidet skal gjennomføres etter prosjektveiviseren. Det er skissert en prosjektstruktur, men ikke angitt hvem som deltar fra de ulike sektorer, enheter eller samarbeidsaktører. Dette vil vurderes og fastsettes som en del av det videre arbeidet.



Modellen over viser organiseringen med styringsgruppe og prosjektgruppe. Prosjektgruppen skiller seg noe fra det ordinære ved at den er inndelt i flere tematiske undergrupper. Dette med formål om å skape en god tverrfaglig involvering, og en effektiv prosess. De tematiske prosjektgruppene som vist i modellen over er ikke uttømmende.

Samfunn og miljø v/ plan, miljø og landbruk leder arbeidet med støtte fra og i dialog med kommunens ulike fagmiljøer.

Framdrift

Arbeidet med revisjon av kommuneplanens arealdel forventes å pågå i om lag to år. Dette medfører at arealstrategi og planprogram utarbeides og legges ut på offentlig ettersyn i innværende kommunestyre og vedtas av nytt kommunestyre i november 2023.

Foreløpig framdriftsplan

Tabellen under viser en foreløpig framdriftsplan med justeringsmuligheter. Framdriftsplanen legger opp til en planperiode med oppstart i januar 2024, utarbeidelse gjennom 2024 herunder medvirkning og høring, og vedtak i løpet av første kvartal 2025. Det må tas forbehold om endringer i fremdrift.

| Fase | Milepæl | 2023 | | | | | | | | 2024 | | | | | | | | 2025 | | | | | | |
|-------------------------|--|------|---|---|---|---|---|---|---|------|---|---|---|---|---|---|---|------|---|---|---|---|---|---|
| | | M | J | J | A | S | O | N | D | J | F | M | A | M | J | J | A | S | O | N | D | J | F | M |
| Oppstartsfasen | Kunnskapsgrunnlag | ■ | ■ | ■ | ■ | ■ | ■ | ■ | ■ | ■ | ■ | ■ | ■ | ■ | ■ | ■ | ■ | ■ | ■ | ■ | | | | |
| | Forslag til arealstrategi og planprogram | ■ | ■ | | | | | | | | | | | | | | | | | | | | | |
| | Høring arealstrategi og planprogram | | | ■ | ■ | | | | | | | | | | | | | | | | | | | |
| | Valg og politikeropplæring | | | | | ■ | ■ | ■ | | | | | | | | | | | | | | | | |
| | Arealstrategi og planprogram vedtas av nytt kommunestyre | | | | | | | ■ | | | | | | | | | | | | | | | | |
| Kommuneplanens arealdel | Melde oppstart for planarbeid | | | | | | | | | ■ | ■ | | | | | | | | | | | | | |
| | Medvirkning | | | | | | ■ | ■ | ■ | ■ | ■ | ■ | ■ | ■ | ■ | ■ | ■ | ■ | ■ | ■ | | | | |
| | Premisser for utvalgelse settes med kommuneplanutvalget | | | | | | | | | ■ | ■ | | | | | | | | | | | | | |
| | Behandling av innspill og utarbeidelse av planforslag | | | | | | | | | | ■ | ■ | ■ | ■ | ■ | | | | | | | | | |
| | Naturkartlegging | | | | | | | | | | | | ■ | ■ | ■ | ■ | | | | | | | | |
| | Planforslag til behandling | | | | | | | | | | | | | | | | ■ | ■ | | | | | | |
| | Offentlig ettersyn planforslag | | | | | | | | | | | | | | | | | ■ | ■ | | | | | |
| | Behandling av innspill og revidering av planforslag | | | | | | | | | | | | | | | | | | | | ■ | ■ | ■ | |
| | Vedtak av kommuneplanens arealdel | | | | | | | | | | | | | | | | | | | | | | ■ | ■ |

Som vist i tabellen over er planarbeidet delt inn i to hoveddeler. Det innledende arbeidet, her kalt oppstartsfasen, samt den ordinære planprosessen her kalt kommuneplanens arealdel.

Det innledende arbeidet er igangsatt og omhandler blant annet arbeid med kunnskapsgrunnlag og oppbygging av en strukturert og effektiv organisering av arbeidet. Det er utarbeidet forslag til prosessledende dokumenter som arealstrategi og planprogram. De prosessledende dokumentene behandles for høring og offentlig ettersyn i juni, og vedtas først av nytt kommunestyre i november.

Den ordinære planprosessen og utarbeidelsen av forslag til kommuneplanens arealdel vil skje fra oppstart i januar 2024 til vedtak i løpet av første kvartal 2025. Framdriftsplanen er lagt opp relativt romslig og milepælene/aktivitetene vil ikke nødvendigvis opphøre ved start av neste. Eksempelvis vil det arbeides med kunnskapsgrunnlaget kontinuerlig gjennom prosessen. Dette i form av utredninger, analyser, medvirkningsaktiviteter og innspill.

5. Kommunikasjon og medvirkning

Den langsiktige arealbruken i kommunen er viktig for mange både i og utenfor kommunen. Viktige interessenter er blant annet innbyggerne, næringsliv, lag og foreninger, utbyggere og andre offentlige myndigheter.

Det er kommunestyret som fastsetter planprogram for arealdelen og vedtar selve arealdelen. Kommuneplanutvalget skal gi råd og innspill til kommunedirektøren underveis i arbeidet og er viktig for å få politiske signaler og forankring av planarbeidet. Alle relevante utvalg og råd skal behandle saken i forkant av kommunestyrets behandling.

Kommunikasjon

God og tydelig kommunikasjon legger et godt grunnlag for dialog og medvirkning. Kommunen vil på sin hjemmeside ha en egen informasjonsside om kommuneplanens arealdel. Her vil informasjon om prosessen og medvirkningsmuligheter oppdateres fortløpende. Kommunens Facebook-side og andre sosiale kanaler vil også bli brukt.

Medvirkning

Grimstad kommune ønsker å gjennomføre en revisjon av kommuneplanens arealdel som har god forankring hos kommunens politikere og administrasjon, innbyggere og næringsdrivende, og som kan være et godt verktøy for å nå våre felles målsetninger så frem som å være et godt verktøy for forutsigbar og effektiv plan- og byggesaksbehandling. I den forbindelse er det viktig å gjennomføre medvirkningsprosesser i alle ledd av prosessen for å avdekke utfordringer og behov, samt gode løsninger.

Arbeidet med kommuneplanens arealdel har to høringsperioder; den første er høring og offentlig ettersyn av planprogrammet sommeren 2023, den andre er høring av forslag til arealdel tidlig høst 2024. I tillegg vil det bli anledning til å komme med arealinnspill i forbindelse med oppstart av planarbeid i starten av 2024.

Alle relevante råd og utvalg vil behandle og gis mulighet til å uttale seg i sammenheng med vedtak av arealstrategi og fastsettelse av planprogram, samt i forbindelse med høring og vedtaksbehandling av forslag til arealdelen.

Arealstrategi og planprogram

Som en del av høringen av arealstrategi og planprogram vil det praktiseres åpent kontor, informasjonsmøter med interessegrupper og mulighet for å gi skriftlige innspill. Ved høring av de overnevnte er det viktig å få innspill på hvilke behov det er for endringer i arealdelen på et overordnet nivå.

Kommuneplanens arealdel

I løpet av det innledende arbeidet og før fastsettelse av planprogram vil det utarbeides medvirkningsaktiviteter i tilknytning til oppstart av planarbeid. Dette skjer ofte i form av informasjonsmøter, åpent kontor, egne opplegg med interessentgrupper og referansegrupper.

I sammenheng med utarbeidelsen av kommuneplanens samfunnsdel ble det gjennomført en bred medvirkning hvor blant annet skolene ble involvert ved at arbeid med samfunnsdelen kom inn som en del av undervisningen. Vi ønsker å dra nytte av medvirkningsarbeidet som ble gjennomført i samfunnsdelen og bygge videre på dette i arbeidet med arealdelen.

I det videre arbeidet med utforming av selve arealdelen ønsker kommunen dialog med interessentgrupper for å få innspill og drøfte behov og konkrete løsninger innenfor utvalgte temaer. Interessentgruppene vil kobles til de ulike tematiske prosjektgruppene og vil kunne få roller som referansegrupper. Videre kan dialogen med interessentgrupper gjennomføres på en flere ulike måter som nevnt over i form av referansegrupper inn i arbeidet, gjennom folkemøter, dialogmøter med enkelte grupper, seminarer hvor flere aktører er representert for å skape et felles kunnskapsgrunnlag og forståelse. Aktuelle interessentgrupper er:

- Næringsliv, grunneiere, utbyggere
- Regionale aktører, offentlige myndigheter
- Innbyggere, lag og foreninger, UIA

Når planforslaget er på høring, vil det bli egne medvirkningsaktiviteter som bidrar til informasjon og dialog og muligheten til å medvirke på ulike måter. Dette blir konkretisert senere i prosessen.