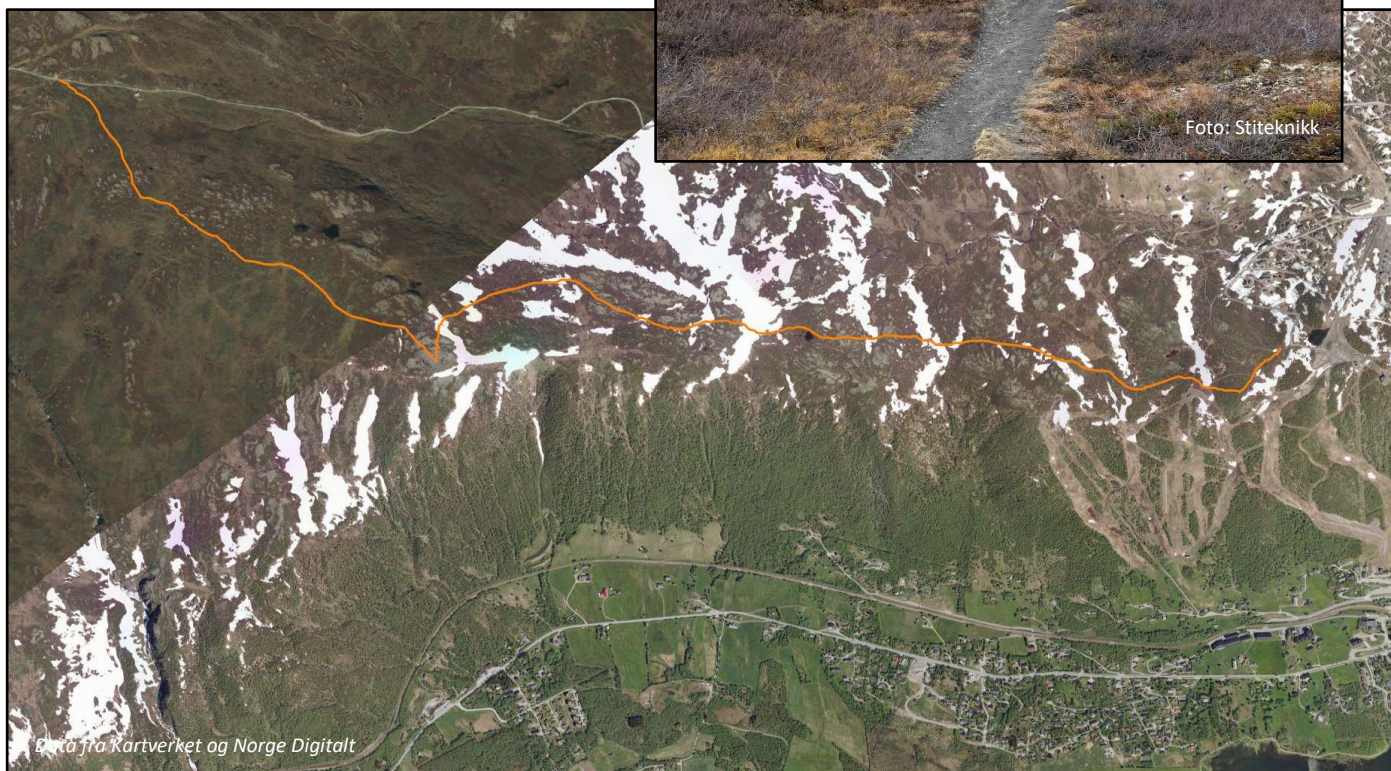
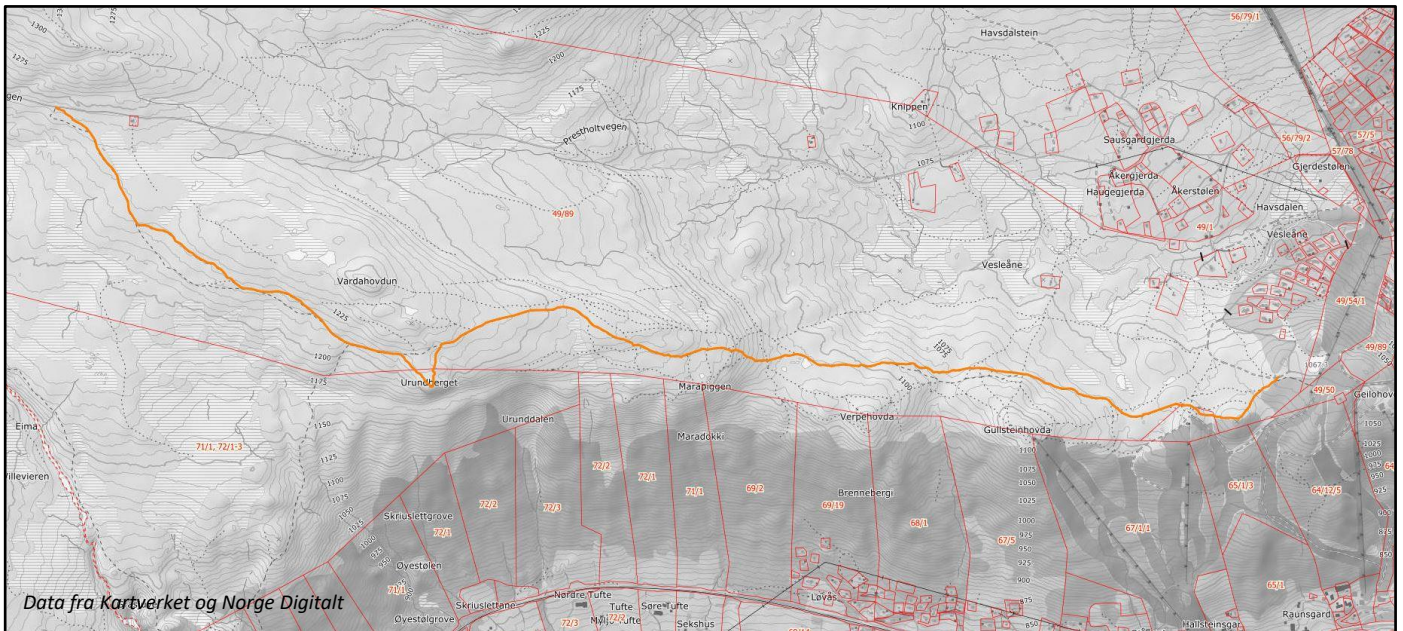


Stianalyse

Sti: *Skarveranden – Urundberget - Geilohovda*
ref. N02 / N03



Stifakta – Skarveranden – Urundberget - Geilohovda



Hvor

Stien går fra Prestholtvegen like under enden av Skarveranden, ut til Urundberget, og videre langs ryggen til Geilohovda.

Brukergruppe

Primær brukergruppe er vandrere og stisyklister. Stien brukes av turister og lokale til trening, mosjon og tur, og noe kommersielt (guiding).

Tilretteleggingsgrad

Middels.

Skilting, spraymerking, klopping og andre vedlikeholdstiltak er utført.

Grunneierstatus og vedlikehold

Stien går over følgende gbnr:

49/89

71/1, 72/1-3

49/55

Grunneieravtaler for skilting og vedlikehold fra 2016 er gyldige.

Lengde: 5135 m

Snitthellinger:

Skarveranden – Urundberget: 1,5%

Urundberget – Marapiggen (bunnen av bakken): 7,5%

Bratteste partier:

Marapiggen: 34%

Topp mellom Fulgleleiken – Geilohovda: 24%

Opp til Geilohovda: 16%

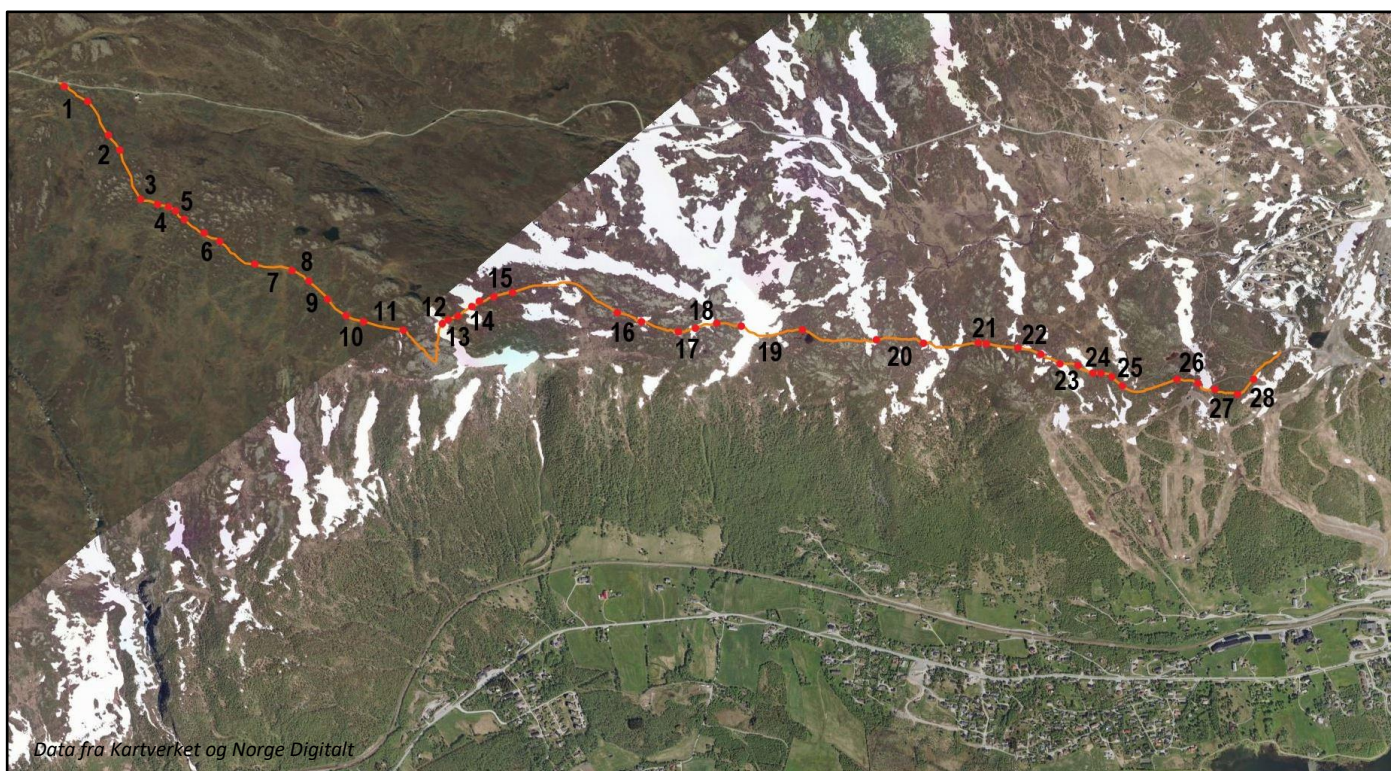


Status

Stien viser tegn til mye bruk. Det er tydelige slitasjegrop, spesielt på de lavtliggende partier der det er organisk jordsmonn. Her samles vann, som bidrar til gjørmete partier der det dannes flere nye spor rundt. På et par av myrene i begynnelsen av stien er det lagt opp klopper som har begrenset slitasjen noe, men disse har ikke mange år igjen før de må erstattes med noe nytt.

Området stien ligger i har for det meste god sidehelling, men selve stien ligger ofte litt feil (falllinje) slik at det er stående eller rennende vann i stitraséen. En snitthelling på kun 4-5 % for hele stien er grunnen til at vannet ikke skaper enda mer erosjon. Unntaket er bakken ned fra Marapiggen, med 56 m fall over 160 m (32 % snitthelling). Her er det erodert og vasket ut mye løs grus og grove stein. Folk lager nye spor på jakt etter en mer fremkommelig vei, og problemet forverres. **Mange partier av stien er i bra stand ellers.**



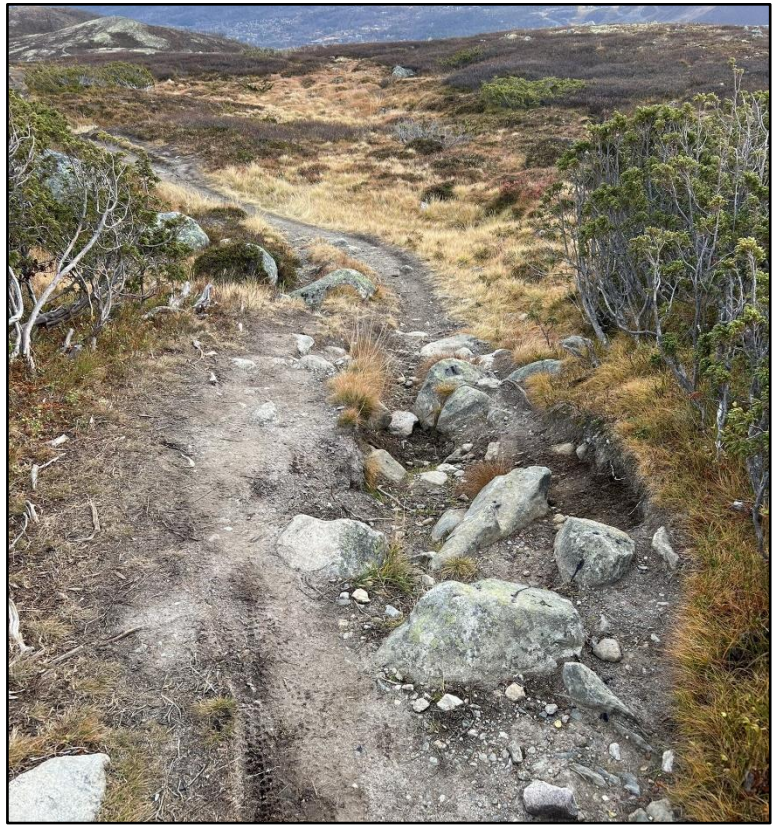


Problemstilling

1. Vått parti
2. Vått parti (myr)
3. Vått parti
4. Vått parti
5. Vått parti
6. Slitasjegrop, vått parti
7. Slitasjegrop, vått parti
8. Smal sti m/slitasjegrop
9. Smal sti m/slitasjegrop
10. Slitasjegrop, vått parti
11. Smal sti m/slitasjegrop, erosjon
12. Slitasjegrop, vått parti, steinete overflate
13. Vått parti
14. Vått parti
15. Slitasjegrop, vått parti
16. Slitasjegrop, fallinje parti, steinet overflate
17. Slitasjegrop, fallinje parti, erosjon
18. Slitasjegrop, fallinje parti, erosjon
19. Bred sti, slitasjegrop, fallinje parti, erosjon
20. Bred sti, slitasjegrop
21. Bred sti, slitasjegrop, fallinje parti, erosjon
22. Bred sti, slitasjegrop
23. Bred sti, slitasjegrop
24. Vått parti, steinete overflate
25. Vått parti
26. Slitasjegrop, dårlige siktlinjer
27. Slitasjegrop, dårlige siktlinjer
28. Slitasjegrop, dårlige siktlinjer

Beskrivelse

- Lavtliggende parti, vann i stien
- Lavtliggende parti, rennende vann i stien
- Vann i stien, dobbeltspor
- Lavtliggende parti, vann i stien
- Lavtliggende parti, bekk som renner over stien
- Grop som holder vann i stien
- Lavtliggende parti, grop som holder vann i stien, dobbeltspor
- Grop som holder vann i stien
- Grop som holder vann i stien
- Grop som holder vann i stien, dobbeltspor
- Grop som holder vann i stien, utvasket overflate
- Grop som holder vann i stien, spisse steiner som stikker opp
- Lavtliggende parti, vann i stien
- Lavtliggende parti, vann i stien
- Lavtliggende parti, grop som holder vann i stien, dobbeltspor
- Grop som holder vann i stien, utvasket overflate
- Grop som holder vann i stien, flere spor
- Grop, utvasket overflate, flere spor
- Flere spor som holder vann i stien, utvasket overflate, steinete
- Flere spor som holder vann i stien, steinete
- Flere spor som holder vann i stien, utvasket, spisse steiner
- Grop som holder vann i stien, spisse steiner som stikker opp
- Grop som holder vann i stien, spisse steiner som stikker opp
- Lavtliggende parti, bekk som renner over stien, steinete
- Lavtliggende parti, vann i stien, dobbeltspor
- Grop som holder vann i stien, tett vegetasjon
- Grop som holder vann i stien, tett vegetasjon
- Grop som holder vann i stien, tett vegetasjon



Bilder av de typiske problemstillinger som finnes i stien, med tydelige tegn til slitasje og fremskyndt erosjon.




Vurdering

Stien er totalt sett i ok stand, men har en del partier med mye slitasje. Slitasjen henger sammen med stiens popularitet, blant annet fordi det er lett/rullende terreng, fin utsikt og relativ enkel tilkomst.

Den «naturlige» flyten i stien, gjør den også mer attraktiv for syklister enn andre stier i området. Spesielt under tørre forhold, der den snille hellingsgraden betyr lite tråkking og lett fremgang (østover).

Stien har også en viktig funksjon- å koble sammen fjellet med Geilo sentrum. Også folk som har vært på tur til Prestholt (kafé) eller Hallingskarvet (sherpatrapp), er gjerne innom denne stien på vei til eller fra.

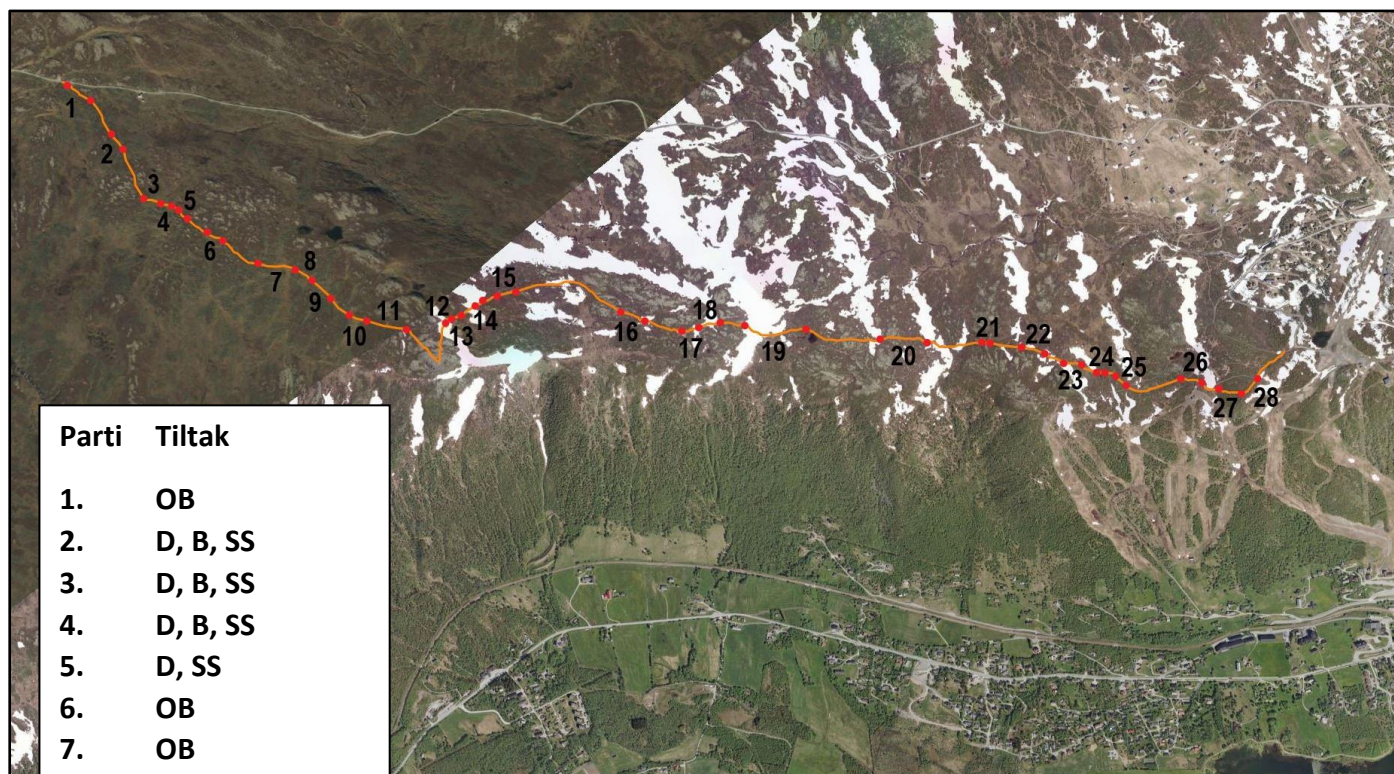
Disse faktorene betyr at populariteten av stien bare vil fortsette å vokse, men stien vil ikke klare en stor økning i trafikk i dagens tilstand. **Opprusting til å tåle høy ferdselstrykk er dermed helt nødvendig.**

Evaluering	Potensial	Prioritering for tiltak
<p>Stiopplevelse</p>  <p>Naturopplevelse - «naturlig flytsti» ved foten av Hallingskarvet, fine utsiktspunkt over Geilo og Ustedalsfjorden</p>  <p>Funksjon - kobling mellom Prestholt og Geilo</p> 	<p>- ok jordsmonn og tørkeforhold betyr at ombygging av enkelte partier vil forbedre turopplevelsen</p> <p>Brukerfrekvens</p> <ul style="list-style-type: none"> - tilgang fra bilveien gir muligheter for enkelt tilkomst og høy trafikk (mulig for syklister å ta flere runder på en dag) - flere brukere vil naturlig søke etter en stikobling til fjellet i fremtiden - brukerfrekvensen vil øke i takt med utbygging av fritidsenheter og markedsføring av Geilo som helårsdestinasjon - !! gondol eller kabinbane vil øke tilgjengeligheten og antall brukere 	<p>2 (viktig)</p>

Verdisettingsfaktorer for bruk		1=Lite verdi, 5=Stor verdi				
		1	2	3	4	5
Brukerfrekvens	Hvor stor er dagens brukerfrekvens?			X		
Regionale og nasjonale brukere	Brukes stien av personer som ikke er lokale?				X	
Tilrettelegging	I hvilken grad er stien tilrettelagt?			X		
Tilgjengelighet	Er tilgjengeligheten god, eller kan den bli god?				X	
Potensiell for bruk	Har stien potensial utover dagens bruk?				X	
SUM		18 (av 25)				

Anbefalt tiltak

Forebygging av skade fra slitasje og erosjon er målet for tiltak i stien. **Det bratteste partiet (ned fra Marapiggen) er sårbar for økt ferdsel og styrtregn i fremtiden.** Ombygging av partiet anbefales for en langsiktig løsning. Grunnforholdene for å gjøre dette vurderes som gode.



Parti	Tiltak
1.	OB
2.	D, B, SS
3.	D, B, SS
4.	D, B, SS
5.	D, SS
6.	OB
7.	OB
8.	D, B
9.	D, B, SS
10.	B, FS
11.	B, FS
12.	SS
13.	B, SS
14.	SS
15.	D, B, SS
16.	B, FS
17.	B, FS
18.	B, FS
19.	D, SS
20.	OB
21.	B, FS
22.	B, FS
23.	B, FS
24.	OB
25.	D, SS
26.	KK, B
27.	KK, B
28.	KK, FS



Myrpartiet mellom Urundberget og Geilohovda er utbedret (2023).

KK - Kantklipping (fjerning av kratt langs sidene av stien med ryddesag)
R - Rydding (rydding av tette trær og siktlinjer)
FS - Fjerne stein (taktisk fjerning eller justering av stein)
D - Drenering (sidegrøfting, hellings-endring, armering med stein)
B - Benchcut (benche, fjerne kanten og fylle grop)
SS - Steinsetting (over våte partier, ned bratte hellinger)
OB - Ombygging (bygging av nytt parti og revegetering av den gamle traséen)
LN - Legges ned/stenges

Informasjonstiltak

Skilting



Stolper: 11 stk

Skilt: Navneskilt/info: 11 stk

Detaljert skiltplan må utarbeides etter evt. utbedringer.

Digitalt

Stien kan også legges ut digitalt på UT.no, Komoot og AllTrails app.

Kostnadsestimat

	Tiltak	Lengde	Utførelsesmetode	Estimert kostnad
Tiltak 1.	OB	150 m	Håndkraft	50-60.000,- + mva
Tiltak 2.	D, B, SS	65 m	Håndkraft	20-22.500,- + mva
Tiltak 3.	D, B, SS	75 m	Håndkraft	25-30.000,- + mva
Tiltak 4.	D, B, SS	10 m	Håndkraft	3-4.000,- + mva
Tiltak 5.	D, SS	15 m	Håndkraft	5-6.500,- + mva
Tiltak 6.	OB	40 m	Håndkraft	15-17.500,- + mva
Tiltak 7.	OB	150 m	Håndkraft	50-60.000,- + mva
Tiltak 8.	D, B	40 m	Håndkraft	10.000,- + mva
Tiltak 9.	D, B, SS	90 m	Håndkraft	30-35.000,- + mva
Tiltak 10.	B, FS	50 m	Håndkraft	12.500,- + mva
Tiltak 11.	B, FS	150 m	Håndkraft	50-60.000,- + mva
Tiltak 12.	SS	10 m	Håndkraft	3-5.000,- + mva
Tiltak 13.	B, SS	10 m	Håndkraft	3-5.000,- + mva
Tiltak 14.	SS	8 m	Håndkraft	4.000,- + mva
Tiltak 15.	D, B, SS	50 m	Håndkraft	18-20.000,- + mva
Tiltak 16.	B, FS	70 m	Håndkraft	17.500,- + mva
Tiltak 17.	B, FS	30 m	Håndkraft	7.500,- + mva
Tiltak 18.	B, FS	35 m	Håndkraft	8.750,- + mva
Tiltak 19.	D, SS	8 m	Håndkraft	4.000,- + mva
Tiltak 20.	OB	225 m	Maskinbygd (1 t minigraver)	130-150.000,- + mva
Tiltak 21.	B, FS	75 m	Maskinbygd (1 t minigraver)	40-50.000,- + mva
Tiltak 22.	B, FS	145 m	Håndkraft	36.250,- + mva
Tiltak 23.	B, FS	70 m	Håndkraft	17.500,- + mva
Tiltak 24.	OB	15 m	Håndkraft	5-7.000,- + mva
Tiltak 25.	D, SS	20 m	Håndkraft	10.000,- + mva
Tiltak 26.	KK, B	25 m	Håndkraft	6.250,- + mva
Tiltak 27.	KK, B	90 m	Håndkraft	22.500,- + mva
Tiltak 28.	KK, FS	65 m	Håndkraft	15.000,- + mva
Skilt	Type: Navn, gradering, info		Antall: 11 stk	8.000,- + mva
	Stolper: 11 stk			(+ arbeid)
				Estimert total kostnad: 626.750-712.250,- + mva

* Estimater er basert på bygging med stedeagne masser og stein funnet på plass.