



# TILSTANDSRAPPORT



# Innhold

Sammendrag.....	2
Bakgrunn og bestilling fra kommunestyret .....	3
Avgrensning av arbeidet .....	4
Lovgrunnlag, formål og nasjonale føringer .....	4
Dagens tjenestetilbud – statusbeskrivelse .....	4
Organisering av tjenesten .....	4
Omfang og kapasitet .....	5
Lokaler og fremtidig kapasitetsbehov.....	7
Behovsutvikling og fremtidsbilde .....	8
Samlet vurdering .....	8
Utfordringer i dagens organisering .....	9
Tilsyn og oppfølging av funn .....	9
Kompetansesammensetning .....	9
Arbeidstidsordninger og belastning .....	9
Rekrutteringsutfordringer.....	10
Begrenset robusthet og fleksibilitet .....	10
Samlet vurdering .....	10
Personell, kompetanse og rekruttering .....	10
Bemanning og kompetanse .....	10
Rekruttering.....	11
Plan for å rekruttere og beholde .....	11
Felles bemanning og samarbeid på tvers av sektorer .....	11
Oppfølging av pårørende.....	12
Vurdering av driftsmodell .....	13
Ny organisering.....	13
Organisering og arbeidsform .....	14
Risiko- og sårbarhetsvurdering .....	14
Brukermedvirkning – innspill fra brukerutvalget .....	15
Vurdering .....	15
Vedlegg: .....	17
Mal for oppstartssamtale – Avlastningsbolig.....	17
Rutine foreldresamtaler i avlastningsbolig.....	21
Rutiner for kommunikasjon med foreldre .....	23

## Sammendrag

Denne tilstandsrapporten gir en samlet fremstilling av status for tjenesteområdet avlastning for barn og unge med funksjonsnedsettelse i Hustadvika kommune. Rapporten er utarbeidet på bakgrunn av bestilling fra kommunestyret og bygger på gjennomgang av dagens organisering, utvikling i behov, samt en overordnet risiko- og sårbarhetsvurdering (ROS).

Gjennomgangen viser at behovet for avlastning har økt de senere årene, både i omfang og kompleksitet. Selv om antall barn varierer noe, har det samlede timebehovet økt, noe som indikerer mer omfattende bistandsbehov per barn. Denne utviklingen forventes å fortsette.

Dagens organisering er preget av flere strukturelle utfordringer. Tjenesten har lav andel ansatte med formell kompetanse, høy andel deltidsstillinger og en arbeidstidsordning med mye ubekvem arbeidstid. Dette gir utfordringer knyttet til rekruttering, stabilitet og kontinuitet. Samtidig er samhandlingen mellom tjenester i stor grad personavhengig og lite systematisert, noe som kan gi uforutsigbarhet for både barn og familier.

ROS-analysen viser at flere av risikoområdene har moderat til høy sannsynlighet og høy konsekvens dersom dagens organisering videreføres. Dette gjelder særlig risiko knyttet til bemanning, kompetanse, koordinering og kapasitet i forvaltningskontoret.

Rapporten peker på behov for en mer helhetlig og robust. Kommunestyret ber kommunedirektør om en tilstandsrapport vedrørende tjenesteområdet «avlastning for barn og unge med funksjonsnedsettelse» i løpet av våren 2026. Avlastning er et tilbud til personer eller familier med særlig tyngende omsorgsarbeid. Formålet er å gi omsorgsyter avlastning for sine omsorgsoppgaver. Avlastningstiltak skal hindre overbelastning, gi nødvendig og regelmessig fritid og ferie, samt mulighet til å delta i vanlige samfunnsaktiviteter. Samtidig skal tilbudet omfatte et forsvarlig tjenestetilbud for personer som har omsorgsbehovet. Rapporten skal minimum inneholde:

- o Plan for å rekruttere og beholde kvalifisert personell

- o Prosedyrer for oppfølging av pårørende

- o Vurdering av driftsmodell

- o Vurdere felles bemanning med andre sektorer, for eksempel bhg/skole

organisering av tjenestene. Det foreslås blant annet å vurdere en felles bemanningsmodell på tvers av avlastning, skole og barnehage, samt en ny lederstruktur med større operativ tilstedeværelse.

Målet er å styrke kvalitet, kontinuitet og fleksibilitet i tjenestene, samtidig som det legges til rette for bedre rekruttering og større stillingsprosenter.

Samlet sett viser rapporten at det er behov for endringer i organisering, bemanning og støttefunksjoner for å sikre en bærekraftig og forsvarlig utvikling av tjenestene fremover.

## Bakgrunn og bestilling fra kommunestyret

Kommunestyret fattet følgende vedtak 11.12.25:

Kommunestyret ber kommunedirektør om en tilstandsrapport vedrørende tjenesteområdet 'avlastning for barn og unge med funksjonsnedsettelse' i løpet av våren 2026.

Kommunestyret ba videre om at rapporten minimum inkluderer:

- Plan for å rekruttere og beholde kvalifisert personell
- Prosedyrer for oppfølging av pårørende
- Vurdering av driftsmodell
- Vurdering av felles bemanning med andre sektorer, eksempelvis barnehage og skole.

Rapporten er avgrenset til å omhandle systemnivå, organisering og overordnede rammer for tjenesten. Den tar ikke stilling til enkeltsaker eller individuelle vedtak.

Før kommunestyrets vedtak var det etablert en tverrfaglig arbeidsgruppe som allerede hadde starta et arbeid for å vurdere mer bærekraftige løsninger. Denne gruppa fortsatte sitt arbeid i tråd med kommunestyrets vedtak, og har bestått av representanter fra skole, barnehage, HR-avdelinga, Familiens Hus og forvaltningskontoret, samt hovedtillitsvalgt og hovedverneombud.

Sammensetningen av arbeidsgruppen har vært valgt for å sikre bred faglig forankring, involvering av relevante tjenester og ivaretagelse av arbeidsgiver- og arbeidstakerperspektivet i vurderingene.

Arbeidsgruppen har bestått av:

Renate Drågen – Familiens Hus (leder)

Elisabeth Dyrhaug – Familiens Hus (sekretær)

Kjetil Øvermo – skole

Sissel Lyngstad – skole

Sylvhild Green – barnehage

Gunnhild Eide Halås – forvaltningskontoret

Benedikte Robinson – HR-avdelinga

Vibeke Sandvik – hovedtillitsvalgt

Eivind Egge – hovedverneombud frem til 31.12.25

Grete Kvadsheim – hovedverneombud fra 01.01.26

Det har vært avholdt møte mellom arbeidsgruppa, kommunalsjef oppvekst og kultur Steinar Veiset, HR-sjef Borghild Lie Hjellnes og kommunedirektør Per Sverre Ersvik for ulike avklaringer med tanke på videre arbeid. Kommunalsjefen har vært løpende orientert om arbeidet, blant annet gjennom tilsendte møteinnkallinger, referat og drøftinger underveis.

### Avgrensning av arbeidet

Arbeidsgruppen har i sitt arbeid hatt hovedfokus på avlastning i institusjon. Dette innebærer vurderinger knyttet til organisering, bemanning og utvikling av den kommunale avlastningstjenesten ved Slettatunet og tilknyttede tjenester.

Andre former for avlastning, herunder bruk av plasser ved Tøndergård og privat avlastning, har ikke vært en del av arbeidsgruppens vurderingsgrunnlag. Disse tilbudene forutsettes videreført som i dag.

## Lovgrunnlag, formål og nasjonale føringer

Avlastning for barn og unge med funksjonsnedsettelse er regulert av helse- og omsorgstjenesteloven og pasient- og brukerrettighetsloven. Formålet er å gi omsorgsytter nødvendig avlastning, samtidig som barnet sikres et forsvarlig tjenestetilbud.

Vurderingene i denne rapporten er gjort med utgangspunkt i krav til forsvarlighet, barnets beste og behov for helhetlige tjenester.

## Dagens tjenestetilbud – statusbeskrivelse

### Organisering av tjenesten

Avlastning for barn og unge med funksjonsnedsettelse er i dag organisert som en kommunal tjeneste med tilknytning til Familiens Hus. Tjenesten har grensesnitt mot flere andre kommunale tjenester, herunder barnehage, skole, helse- og omsorgstjenester og forvaltningskontoret.

Barn som mottar avlastningstjenester har ofte sammensatte og omfattende behov, og mottar samtidig oppfølging fra flere tjenester. Dette medfører behov for tett samhandling og koordinering på tvers av tjenesteområder. I dagens organisering skjer dette samarbeidet i stor grad gjennom enkeltpersoner og uformelle strukturer, noe som kan gi variasjon i praksis og ulik grad av forutsigbarhet.

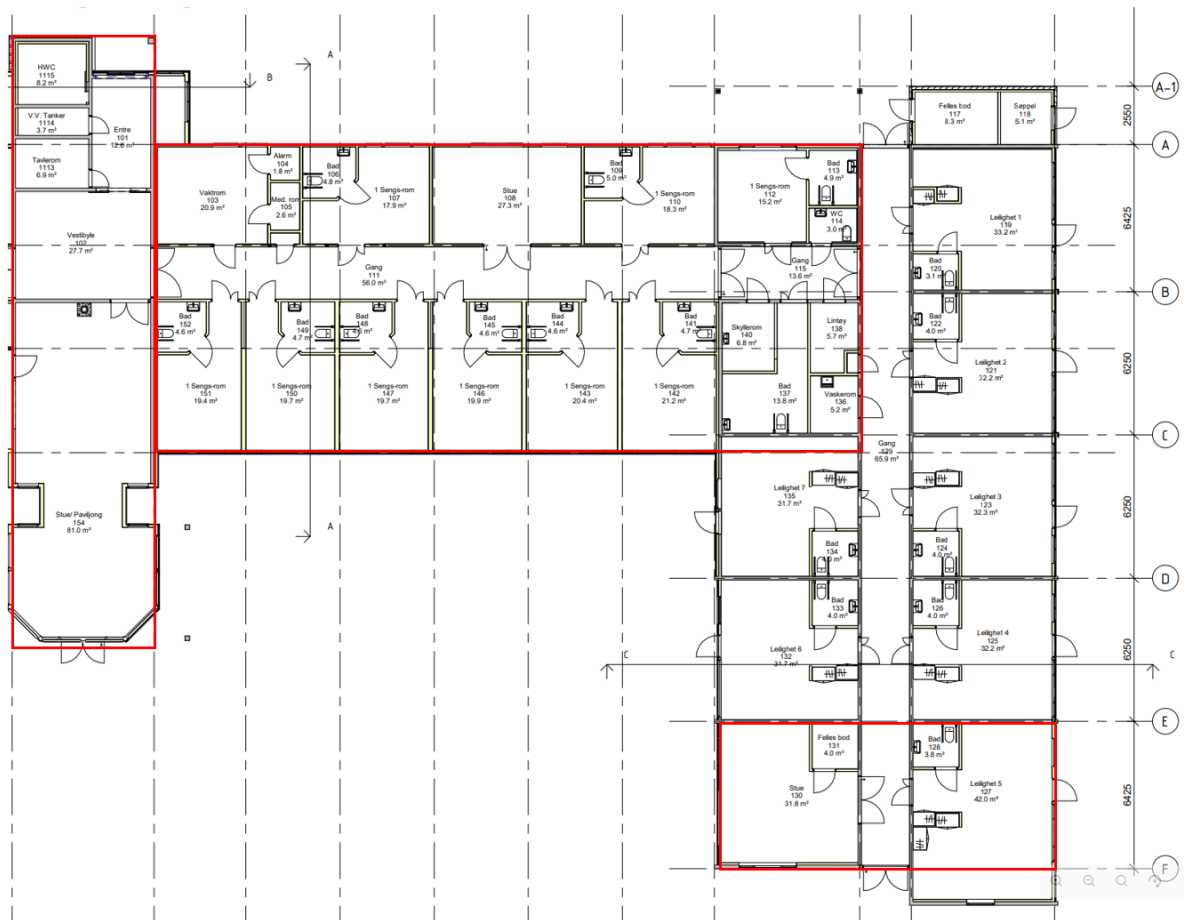
Arbeidsgruppen har identifisert at dagens organisering innebærer et betydelig behov for koordinering, både administrativt og faglig. Avlastningstjenesten samarbeider med flere skoler og barnehager, og ansatte kan i perioder arbeide på alternative arenaer knyttet til barnets behov. Dette gir fleksibilitet, men stiller samtidig krav til tydelig rolleavklaring og strukturert samhandling.

Dagens organisering er i stor grad basert på en tradisjonell inndeling av tjenester etter sektor, der avlastning, skole og barnehage har egne ansvarsområder og personalressurser. For barn med

omfattende bistandsbehov kan dette innebære flere overganger i løpet av dagen og mellom ulike arenaer.

Avlastning i institusjon tilbys i dag ved Slettatunet på Eide. Tjenesten disponerer lokaler med kapasitet til inntil 9 brukerrorom, samt felles oppholdsarealer bestående av stue og kjøkken. I tillegg disponerer avlastningstjenesten per i dag én leilighet og tilhørende oppholdsrom.

Disponibelt areal for avlastningstjenesten er markert med rødt i vedlagte tegning.

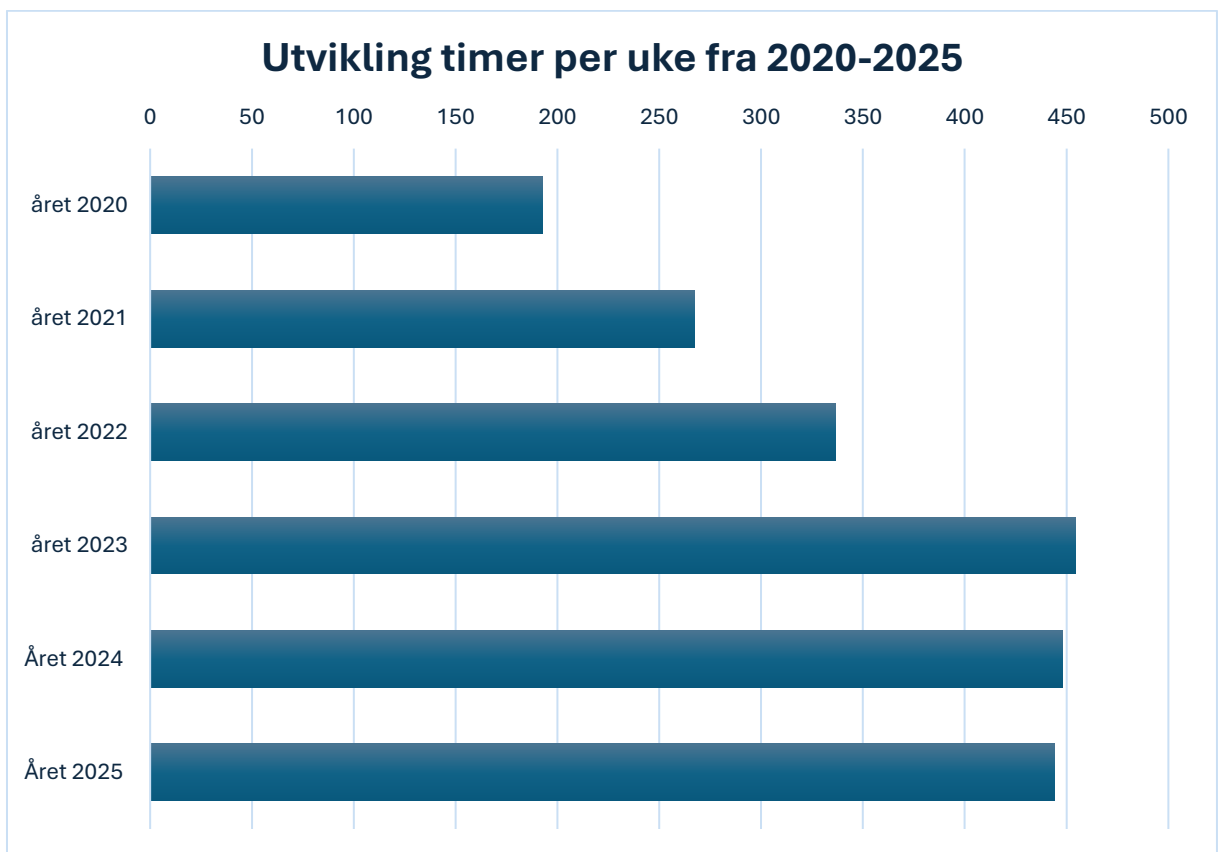
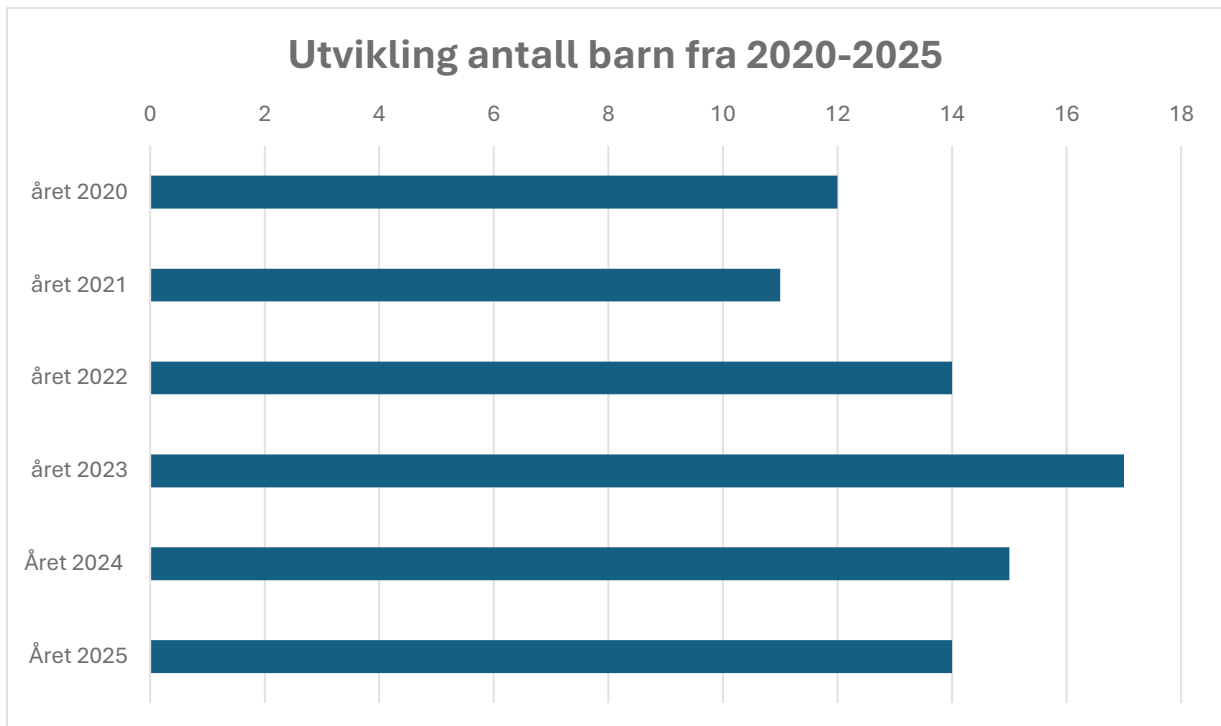


Arbeidsgruppen vurderer at det er behov for å videreutvikle organiseringen i retning av mer helhetlige tjenester rundt barnet. Dette kan innebære tydeligere koordineringsfunksjoner, bedre strukturer for samarbeid og vurdering av hvordan personell og kompetanse kan utnyttes på tvers av tjenester.

Samtidig må en slik utvikling ivareta krav til forsvarlighet, tydelig ansvarsfordeling og hensynet til barnets beste, herunder behov for kontinuitet, trygghet og forutsigbarhet.

## Omfang og kapasitet

Per 31.01.2026 mottar om lag 31 barn avlastningstjenester. Av disse er det 15 barn som har tilbud ved Slettatunet. Tjenesten er bemannet med rundt 30 ansatte, tilsvarende ca. 15 årsverk. Det er variasjon i stillingsstørrelser, og en relativt høy andel deltidsstillinger.



Tallgrunnlaget viser en tydelig økning i behovet for institusjonsbasert avlastning for barn og unge med funksjonsvariasjoner de siste årene. Både antall barn som mottar avlastning og det samlede omfanget av avlastningstimer per uke har økt i perioden 2020–2025.

Utviklingen viser at veksten i antall tildelte timer har vært sterkere enn veksten i antall barn. Dette indikerer at barn som mottar avlastning i dag i større grad har omfattende og sammensatte behov, og at tjenestene i økende grad må tilpasses høyere bistandsnivå per barn.

I perioden fra 2020 til 2023 har både antall barn og timer økt markant. Etter 2023 sees en viss stabilisering i antall barn, mens nivået på tildelte timer forblir høyt. Dette tyder på at behovet for avlastning ikke reduseres, selv om antall brukere varierer noe fra år til år.

Utviklingen innebærer økt press på bemanning, kompetanse, turnusordninger og kontinuitet i tjenestene. Samlet sett understøtter tallmaterialet behovet for å vurdere både organisering, driftsmodell og fremtidig kapasitet innen avlastningstjenesten.

Forvaltningskontoret har en sentral funksjon i kommunens helse- og omsorgstjenester gjennom ansvar for kartlegging, vedtak og løpende revurdering av tjenestebehov. Kvaliteten i dette arbeidet er avgjørende for at tjenestene som gis er forsvarlige, treffsikre og i tråd med gjeldende lovverk og kommunens tjenestebeskrivelser.

I arbeidet med ROS-analysen er det identifisert en risiko knyttet til tidligere høy turnover og en sårbar kompetansesituasjon ved forvaltningskontoret. Dette har medført utfordringer knyttet til kontinuitet og stabilitet i saksbehandlingen, varierende kompetansenivå i vurderinger og vedtaksfatting, samt redusert kapasitet til løpende revurdering av vedtak.

Slike forhold kan gi konsekvenser i form av vedtak som ikke i tilstrekkelig grad reflekterer barnets faktiske behov, under- eller overdimensjonerte tjenester, økt belastning på utførende tjenester og mindre forutsigbarhet for familiene. Det kan også bidra til økt risiko for avvik og klagesaker. I ROS-analysen vurderes denne risikoen som moderat til høy, særlig fordi konsekvensene påvirker både kvalitet, ressursbruk og rettssikkerhet.

For å redusere risikoen vurderes det som nødvendig å sikre stabil bemanning ved forvaltningskontoret og styrke fagkompetansen. Videre er det behov for tydelige rutiner for vedtaksprosess og revurdering, tilstrekkelig kapasitet til jevnlig oppfølging av vedtak, samt styrket samhandling mellom forvaltningskontoret og utførende tjenester.

## Lokaler og fremtidig kapasitetsbehov

Arbeidsgruppen vurderer at det er behov for å se nærmere på hvordan dagens lokaler ved Slettatunet fungerer i lys av nåværende og fremtidige behov i tjenesten.

Dette gjelder særlig vurderinger knyttet til kapasitet, funksjonalitet og muligheter for sambruk med andre tjenester. Økende kompleksitet i behovene hos barna, samt krav til fleksibel og helhetlig tjenesteutøvelse, stiller større krav til utforming og bruk av lokalene.

Dagens lokaler gir i utgangspunktet kapasitet til flere brukere, men har begrensninger når det gjelder funksjonalitet. Det er kun én felles stue og ett kjøkken tilgjengelig. Dette gjør det utfordrende å legge til rette for habilitering og ADL-trening (trening på aktiviteter i dagliglivet) i tilstrekkelig grad, særlig når flere barn har behov for skjerming, tilrettelegging eller parallelle aktiviteter.

Som følge av dette benytter flere barn i praksis egne brukerrom i større grad enn ønskelig. Fellesarealene oppleves ikke alltid som hensiktsmessige for alle, noe som kan redusere muligheten for gode felles opplevelser og sosial deltakelse.

I et helhetlig perspektiv er det også viktig å se utviklingen av avlastningstjenesten i sammenheng med kommunens samlede behov for institusjonsplasser. Hustadvika kommune har et økende behov for flere institusjonsplasser for eldre, og dette vil være en sentral utfordring i årene som kommer.

Dagens lokaler for avlastning ved Slettatunet er en tidligere sykehjemsavdeling. Dette innebærer at lokalene i utgangspunktet er tilpasset en annen målgruppe og andre behov enn det avlastningstjenesten for barn og unge med funksjonsnedsettelse har.

Ved vurdering av fremtidige løsninger kan det derfor være hensiktsmessig å se på muligheten for et eget nybygg tilpasset avlastningstjenesten. Et slikt grep vil ikke bare kunne gi bedre og mer funksjonelle lokaler for barn og unge, men også frigjøre kapasitet i eksisterende bygg som kan benyttes til å dekke behovet for institusjonsplasser for eldre.

Dette understreker betydningen av å se utviklingen av tjenestene i sammenheng, både med tanke på kvalitet i tilbudet til ulike brukergrupper og en bærekraftig utnyttelse av kommunens samlede bygningsmasse.

Arbeidsgruppen har tidligere drøftet mulig lokalisering ved et eventuelt nybygg, og vurderer at det vil være hensiktsmessig å videreutvikle tilbudet på Eide. Dette begrunnes blant annet med eksisterende fagmiljø, nærhet til dagens tjenester og mulighet for videre utvikling i tilknytning til etablerte strukturer.

## Behovsutvikling og fremtidsbilde

Arbeidsgruppen vurderer at behovet for avlastning for barn og unge med funksjonsnedsettelse vil øke i årene som kommer. Dette skyldes både demografiske forhold, økt overlevelse blant barn med komplekse medisinske tilstander, samt økt kompleksitet i behovene til målgruppen.

Flere barn som mottar avlastning i dag har sammensatte behov som krever høy grad av fagkompetanse, stabilitet og kontinuitet. Det stilles større krav til samarbeid mellom tjenester og tilrettelegging i barnets hverdag. Erfaringer fra andre kommuner viser at mange står overfor tilsvarende utfordringer, særlig knyttet til rekruttering, organisering og bærekraft i tjenestene.

Arbeidsgruppen vurderer at uten endringer i organisering og samhandling vil kommunen stå overfor økt sårbarhet, både faglig og økonomisk. Samtidig gir utviklingen mulighet til å tenke nytt rundt hvordan avlastning kan inngå som en del av et mer helhetlig tjenestetilbud rundt barnet og familien.

### Samlet vurdering

Framskrivningen viser at Hustadvika kommune må planlegge for et vedvarende og økende behov for institusjonsavlastning for barn og unge. Selv ved stabilisering i antall barn forventes økt ressursbruk per barn. Forklaringen på dette er at flere barn har behov for 1:1 / 2:1-bemanning, foreldre melder om økt behov for avlastning, også på ukedager og regelverket stiller større krav til kontinuitet og

kompetanse. Dette forutsetter langsiktig planlegging innen bemanning, kompetanse, organisering og bygningsmessige løsninger.

## Utfordringer i dagens organisering

### Tilsyn og oppfølging av funn

Statsforvalteren har gjennomført tilsyn med avlastningstjenesten for barn og unge med funksjonsnedsettelse i Hustadvika kommune. Tilsynet avdekket flere forhold på systemnivå som kommunen må følge opp for å sikre forsvarlige, helhetlige og koordinerte tjenester. Funnene knytter seg særlig til behov for et mer tydelig og helhetlig styringssystem, styrket internkontroll, mer systematisk oppfølging og evaluering av tjenestene, samt bedre samhandling og tydeligere rolleavklaringer mellom involverte tjenester. Det ble også pekt på behov for forbedret dokumentasjonspraksis.

Arbeidsgruppen vurderer at funnene i tilsynet i stor grad samsvarer med det utfordringsbildet som er beskrevet i denne rapporten. Oppfølgingen av tilsynet er derfor lagt til grunn som en sentral del av utviklingsarbeidet, og sees i direkte sammenheng med de tiltak og anbefalinger som foreslås.

Det er iverksatt og planlagt flere tiltak på systemnivå for å lukke avvikene. Dette omfatter blant annet videreutvikling av kommunens styringssystem for forbedringsarbeid og internkontroll, tydeliggjøring av roller og ansvar, etablering av mer systematiske rutiner for samhandling og koordinering, samt styrking av dokumentasjon og faglige rutiner i tjenesten. I tillegg er det gjennomført og igangsatt risiko- og sårbarhetsanalyser (ROS) som grunnlag for prioritering av tiltak.

Oppfølgingen av tilsynet skjer gjennom konkrete handlingsplaner med tydelig ansvars plassering og tidsfrister, og vil bli fulgt opp som en del av kommunens ordinære kvalitets- og forbedringsarbeid. Arbeidsgruppen vurderer at de foreslåtte endringene i organisering, bemanning og samhandling samlet vil bidra til å lukke identifiserte avvik og redusere risiko i tjenesten.

Arbeidsgruppen vurderer at dagens organisering av avlastningstjenesten er preget av flere strukturelle utfordringer som påvirker både drift, rekruttering og tjenestens robusthet.

### Kompetansesammensetning

Tjenesten har i dag en relativt lav andel ansatte med formell helse- og sosialfaglig utdanning. Samtidig er det en høy andel unge arbeidstakere og ansatte i mindre stillingsprosjenter. Mange av disse gjør en god innsats og har opparbeidet seg verdifull erfaring, men en slik kompetansesammensetning kan gjøre tjenesten mer sårbar over tid.

Arbeid med barn med omfattende og sammensatte behov krever høy grad av faglig kompetanse, stabilitet og kontinuitet i personalgruppen. Lav andel formell kompetanse kan derfor bidra til økt behov for opplæring, veiledning og faglig oppfølging.

### Arbeidstidsordninger og belastning

Arbeidet i avlastningsboligen er i stor grad knyttet til ubekvem arbeidstid, særlig kveld, natt og helg. Dette gjør tjenesten mindre attraktiv for mange arbeidstakere og påvirker rekrutteringsmulighetene.

I dagens organisering oppstår det også jevnlig behov for turnusendringer for å håndtere endringer i vedtak eller behov hos barna. Hyppige justeringer i turnus kan skape uforutsigbarhet for familiene

som mottar tjenester, og i stor grad skaper det krevende forhold og uforutsigbarhet for ansatte. Det er også svært ressurskrevende å administrere de jevnlige endringene med tanke på mer eller mindre kontinuerlig utarbeiding av nye turnuser.

### Rekrutteringsutfordringer

Tjenesten opplever utfordringer med å rekruttere tilstrekkelig personell, særlig i perioder med ferieavvikling og ved sykefravær. Dette gjelder både faglært og ufaglært personell.

Rekrutteringsutfordringene henger blant annet sammen med arbeidstidsordninger, små stillingsprosenter og konkurranse om arbeidskraft.

### Begrenset robusthet og fleksibilitet

Arbeidsgruppen vurderer at dagens organisering i begrenset grad gir tilstrekkelig robusthet og fleksibilitet i tjenesten. Når bemanningen i stor grad er knyttet til små stillinger, blir tjenesten mer sårbar ved fravær.

I perioder med bemanningsutfordringer har tjenesten vært avhengig av løsninger som medfører økt bruk av overtid for å sikre forsvarlig drift. Slike løsninger kan være nødvendige i enkelte tilfeller, men er ikke bærekraftige over tid.

### Samlet vurdering

Samlet sett viser gjennomgangen at dagens organisering gir utfordringer knyttet til kompetanse, rekruttering, arbeidstidsordninger og fleksibilitet i bemanningen. Disse forholdene understøtter behovet for å vurdere alternative måter å organisere tjenesten på, blant annet gjennom mer robuste bemanningsmodeller og tettere samarbeid på tvers av tjenester.

## Personell, kompetanse og rekruttering

### Bemanning og kompetanse

Tjenesten krever høy grad av kompetanse innen arbeid med barn med sammensatte og omfattende behov. Arbeidsgruppen peker på utfordringer knyttet til rekruttering av kvalifisert personell over tid. Arbeidstidsordninger, deltidstillinger og belastning i arbeidet påvirker rekruttering.

Arbeidet i avlastningsboligen har i stor grad vært knyttet til kveld, natt og helg. Dette har over tid gjort det utfordrende å rekruttere og beholde kvalifisert personell. Tjenesten har derfor hatt en relativt høy andel ansatte i mindre stillingsprosenter, mange yngre arbeidstakere uten utdanning og behov for en rekke tilkallingsvikarer. Dette er ansatte som gjør en solid innsats i arbeidet. Imidlertid ser man at en slik bemanningssammensetning kan gjøre tjenesten mer sårbar.

En sentral utfordring er at arbeidstidsordningene i stor grad er knyttet til ugunstige arbeidstider. Dette påvirker både rekruttering, stabilitet og muligheten til å bygge fagmiljø over tid. Arbeidsgruppen vurderer derfor at mer fleksible arbeidstidsordninger og større stillingsprosenter kan bidra til å styrke tjenesten.

Det er identifisert behov for:

- mer forutsigbare arbeidstidsordninger
- mindre ugunstig arbeidstid

- bedre utnyttelse av kompetanse på tvers av tjenester
- økt kompetanse i tjenesten
- stedlig ledelse

## Rekruttering

### Plan for å rekruttere og beholde

Arbeidsgruppen vurderer at organisering av arbeid på tvers av tjenester kan bidra til mer attraktive stillinger og større stillingsprosenter. En modell der ansatte kan arbeide både i avlastningstjenesten og i skole eller barnehage kan gi bedre utnyttelse av kompetanse og større stabilitet i personalgruppen.

En slik organisering kan bidra til:

- bedre rekruttering av kvalifisert personell
- økt stabilitet i personalgruppen
- større stillingsprosenter og hele stillinger
- bedre kontinuitet for barn og familier

## Felles bemanning og samarbeid på tvers av sektorer

Som en del av arbeidet med å utvikle mer styrkede tjenester, vurderes muligheten for felles bemanning mellom avlastningstjenesten og andre tjenester, særlig skole og barnehage.

Barn som mottar avlastningstjenester har ofte oppfølging fra flere tjenester samtidig. En organisering der ansatte arbeider på tvers av arenaer kan bidra til bedre kontinuitet for barnet, færre overganger i løpet av dagen og bedre utnyttelse av samlet kompetanse.

En slik organisering innebærer samtidig at ansatte kan utføre oppgaver etter ulike lovverk, blant annet opplæringsloven, helse- og omsorgstjenesteloven og barnehageloven. Dette stiller krav til tydelig rolleforståelse og nødvendig opplæring i regelverk og ansvar.

Arbeidsgruppen vurderer at felles bemanning kan være et aktuelt virkemiddel for å styrke robustheten i tjenesten, forutsatt tydelig organisering, avklarte roller og god forankring hos ledelse og tillitsvalgte.

Forslag til endringer i organiseringen av avlastningstjenesten vil også bli lagt frem for brukerutvalget for avlastningsboligen. Innspill fra brukerutvalget vil tas med i det videre arbeidet med utvikling av tjenesten.

## Oppfølging av pårørende

Foreldre til barn med omfattende omsorgsbehov har ofte et særlig tyngende omsorgsarbeid. Forutsigbarhet, god informasjon og opplevelse av sammenheng i tjenestene er avgjørende for tillit til kommunen som tjenesteyter.

Pårørende følges opp gjennom:

- 2 foreldresamtaler per år
- Informasjonsutveksling før og etter avlastningsopphold
- Samtaler ved behov
- Kartleggingssamtaler ved endring av avlastningsfrekvens
- Brukerutvalgsmøter

Arbeidsgruppen vurderer at det er behov for mer systematiske rutiner for oppfølging av pårørende, særlig ved:

- endringer i vedtak
- overgang mellom arenaer (brukerutvalget beskriver at foreldre opplever å måtte være bindeledd mellom arenaene)
- endringer i organisering eller bemanning

Som en del av oppfølgingen av tilsynet er det iverksatt tiltak for å styrke systematikk, forutsigbarhet og kvalitet i oppfølgingen av pårørende. Tilsynet pekte blant annet på behov for mer systematiske rutiner for samhandling, tydeligere strukturer for oppfølging og forbedret dokumentasjonspraksis.

For å imøtekomme disse funnene er det etablert flere rutiner knyttet til oppfølging av pårørende, som er tilgjengelige i kommunens kvalitetssystem Compilo. Disse er vedlagt rapporten. Rutinene skal bidra til å sikre god informasjonsflyt, tydelig struktur i oppfølgingen og økt grad av forutsigbarhet for familiene. Dette omfatter blant annet rutiner for foreldresamtaler, kommunikasjon med foresatte, samarbeidsmøter mellom tjenester, samt maler for møteinnkalling, oppstartssamtale og referat. I tillegg er det utarbeidet rutiner for dialog, samarbeid og gjennomføring av foreldremøter. Brukerutvalget har vært involvert i arbeidet og gitt innspill til flere rutiner og prosesser. Dette bidrar til å sikre at tiltakene ikke bare svarer ut tilsynets funn, men også er forankret i erfaringer og behov hos barn og foresatte.

Samlet sett vurderes disse tiltakene å styrke tjenestens evne til å ivareta pårørende på en mer systematisk, forutsigbar og helhetlig måte, og inngår som en del av kommunens arbeid med å lukke avvik og redusere identifisert risiko i tjenesten.

## Vurdering av driftsmodell

Avlastning for barn og unge med funksjonsnedsettelse har et tett grensesnitt mot barnehage og skole. Arbeidsgruppen har identifisert at dagens samhandling i stor grad er personavhengig og lite systematisert. Dette kan føre til ulik praksis, uforutsigbarhet for familiene og økt belastning på ansatte.

I dagens organisering har enkelte ansatte i avlastningsboligen arbeidet fast hver andre helg, særlig der barnet har vedtak om avlastning annenhver helg. Dette har bidratt til at barna i stor grad møter de samme ansatte ved hvert opphold.

I en mer fleksibel bemanningsmodell vil barna i større grad kunne møte ulike ansatte. Fra et brukerperspektiv kan det oppleves tryggere å møte de samme ansatte ved hvert opphold. Samtidig vurderes en mer fleksibel organisering å kunne styrke tjenesten ved at flere ansatte får kjennskap til barnet. Dette kan gjøre tjenesten mindre sårbar ved fravær, samtidig som faglig kompetanse og miljøterapeutiske arbeidsmetoder deles mellom flere ansatte.

Flere barn har behov for sammenhengende dager med færrest mulig overganger. For disse barna kan hyppige skifter mellom arenaer oppleves belastende og bidra til økt stress. Det er derfor behov for tydeligere strukturer for samarbeid og koordinering på tvers av tjenester. Arbeidsgruppen har vurdert ulike modeller for koordinering av tiltak rundt barnet, og peker på at skolen bør ha en sentral rolle for barn i skolealder. Ansvar for koordineringen foreslås lagt til den som har ansvaret for fraværs oppfølging ved skolen, med ansvar for å sikre sammenheng mellom opplæring, avlastning og øvrige tiltak.

En tydelig rolle vurderes som avgjørende for:

- helhetlig oppfølging av barnet
- forutsigbarhet for foresatte
- bedre ressursutnyttelse
- redusert risiko for svikt i overgangene mellom tjenester

Arbeidsgruppen vil utarbeide en egen arbeidsinstruks for funksjonen.

## Ny organisering

For å styrke robusthet, kvalitet og rekruttering går man over til en ny bemanningsmodell basert på en kombinasjon av heltidsstillinger og helgebaserede deltidsstillinger. Modellen legger til rette for økt faglighet, bedre kontinuitet og mer forutsigbar drift.

Som del av forslaget foreslås det også en endring i lederstruktur. Dagens organisering med avdelingsleder og fagleder i ordinært dagarbeid foreslås avviklet og erstattet med en ny struktur bestående av én avdelingsleder med inntil 50 % turnus og 50 % administrasjon og to teamledere med 20% administrasjon hver per uke, med tydeligere operativ tilstedeværelse og faglig oppfølging i tjenesten.

## Organisering og arbeidsform

Den nye driftsmodellen bygger på en teambasert organisering, der teamlederne har ansvar for faglig oppfølging, koordinering og daglig drift innenfor sine team, mens avdelingsleder har det overordnede ansvaret for drift, personal og utvikling av tjenesten. Sammenlignet med dagens organisering innebærer dette en dreining mot mer operativ ledelse, hvor ledelsesressursene i større grad er til stede i tjenesten og tett på ansatte og brukere.

Ansatte i heltidsstillinger inngår i en fleksibel bemanningsstruktur, der de arbeider både i avlastningsboligen og i tilknyttede tjenester som skole og barnehage. Dette bidrar til økt kontinuitet rundt barna gjennom hele dagen, samtidig som de inngår i turnus med arbeid hver tredje helg. De deltidsansatte bidrar til å sikre stabil bemanning i helg, redusere behovet for overtid og innleie, samt styrke forutsigbarheten i turnus.

Basert på barnas funksjonsvariasjoner og behov vil de bli tilknyttet ulike team. Ut fra en helhetsvurdering vil det bli besluttet om det skal organiseres samarbeidstiltak med barnehage eller skole.

Denne organiseringen skal samlet bidra til økt kvalitet og faglighet i tjenesten, blant annet gjennom flere ansatte i større stillingsprosenter, bedre kontinuitet for barn og familier og styrket faglig oppfølging gjennom teamledelse. Videre legger modellen til rette for bedre rekruttering og økt stabilitet ved å tilby mer attraktive stillinger med mindre ensidig ubekvem arbeidstid, redusert turnover og bedre muligheter for å rekruttere kvalifisert personell.

Organiseringen vil også bidra til en sikrere og tryggere drift, med mindre sårbarhet ved fravær, redusert behov for overtid og ad hoc-løsninger, samt bedre utnyttelse av ressurser på tvers av tjenester. Samtidig legger modellen til rette for styrket samhandling mellom avlastning, skole og barnehage, og bedre koordinering rundt det enkelte barn.

## Risiko- og sårbarhetsvurdering

Arbeidsgruppen har gjennomført en overordnet risiko- og sårbarhetsvurdering (ROS) knyttet til avlastning for barn og unge med funksjonsnedsettelse. Analysen tar utgangspunkt i både dagens organisering og vurderte fremtidige modeller.

Det er identifisert flere sentrale risikoområder, særlig knyttet til bemanning, organisering og samhandling. De mest fremtredende risikoområdene er sårbar bemanning og rekrutteringsutfordringer, manglende kontinuitet for barnet, uklar ansvars- og rollefordeling mellom tjenester, personavhengig samhandling samt risiko for overbelastning av pårørende.

Arbeidsgruppen vurderer at flere av disse risikoene har moderat til høy sannsynlighet og høy konsekvens dersom dagens organisering videreføres uendret. Dette gjelder særlig risiko knyttet til bemanning, kompetanse og koordinering.

Som del av ROS-arbeidet er det identifisert behov for tydeligere organisatoriske strukturer, avklarte roller og ansvar, mer forutsigbare arbeidstidsordninger og styrket koordinering rundt det enkelte barn.

ROS-analysen er under videre utvikling og vil inngå som et sentralt kunnskapsgrunnlag for de vurderinger og anbefalinger som presenteres i rapportens neste kapittel.

## Brukermedvirkning – innspill fra brukerutvalget

Det er gjennomført møte med brukerutvalget for avlastningstjenesten, hvor det ble orientert om bakgrunnen for arbeidet, vurderinger som er gjort og videre prosess. Hensikten med møtet var å gi brukerutvalget mulighet til å komme med innspill til det som er gjort og til det videre arbeidet.

Brukerutvalget ga gjennomgående positive tilbakemeldinger til arbeidsgruppa. Det ble særlig trukket frem som positivt at tjenesten prioriteres, og at det arbeides målrettet for å styrke kvalitet, faglighet og bærekraft i tilbudet. Økt stedlig ledelse ble fremhevet som et viktig tiltak. Videre ble det pekt på at løsningen vil gi bedre muligheter for habilitering, dialog med foresatte og samt økt grad av faglighet og kontinuitet i personalgruppen.

Brukerutvalget uttrykte også forståelse for behovet for endringer, og vurderte at den foreslåtte modellen kan bidra til en mer robust og attraktiv tjeneste, både for ansatte og brukere. Det ble samtidig understreket at det er viktig å sikre at barna får tilknytning til et fast team av ansatte, slik at trygghet og relasjoner ivaretas.

Det ble videre fremhevet flere forhold som er viktige å ivareta i det videre arbeidet. Dette gjelder særlig at vedtak om avlastning opprettholdes i omfang, og at foresatte involveres ved eventuelle endringer, blant annet knyttet til avlastning på ukedager. Det ble også pekt på betydningen av å opprettholde forutsigbarhet i helgeavlastning, herunder hensyn til eksisterende ordninger med oddetalls- og partallshelger.

Brukerutvalget fremhevet at en mer helhetlig organisering kan bidra til bedre samhandling mellom tjenester, og redusere behovet for at foresatte fungerer som bindeledd mellom avlastning og skole. Samtidig ble det pekt på at en slik modell kan gi økt trygghet for ansatte og mer enhetlig praksis i tjenestene.

Når det gjelder informasjon til foresatte, ble det anbefalt å tilby fysiske foreldremøter i kombinasjon med mulighet for individuelle samtaler ved behov.

Samlet sett gir innspillene fra brukerutvalget støtte til retningen i arbeidet, samtidig som de tydeliggjør viktige forutsetninger knyttet til brukermedvirkning, forutsigbarhet og kvalitet i tjenesten.

## Vurdering

Gjennom arbeidet med tilstandsrapporten og tilhørende ROS-analyse fremkommer det at dagens organisering av avlastningstjenesten har flere strukturelle utfordringer, særlig knyttet til bemanning, organisering, samhandling og kapasitet i støttefunksjoner. Tjenesten fremstår i dag som sårbar og lite fleksibel, med begrenset evne til å håndtere økende og mer sammensatte behov. Samtidig er det identifisert et betydelig potensial for forbedring gjennom en mer helhetlig organisering og bedre utnyttelse av kompetanse på tvers av tjenester. ROS-analysen viser at flere av risikoområdene har moderat til høy konsekvens, og at tiltak i stor grad er nødvendige for å sikre en bærekraftig og forsvarlig tjeneste fremover.

De mest sentrale utfordringene knytter seg til bemanning og kompetanse, arbeidstidsordninger, samhandling mellom tjenester og kapasitet i forvaltningskontoret. Tjenesten har i dag en lav andel ansatte med formell kompetanse, en høy andel unge arbeidstakere og mange små stillingsprosenter, noe som gir utfordringer knyttet til rekruttering, stabilitet og kontinuitet. Samtidig preges driften av en høy andel ubekvem arbeidstid, behov for hyppige turnusendringer og en lite fleksibel bemanningsstruktur, noe som gjør tjenesten sårbar ved fravær. Samhandlingen mellom tjenester fremstår som fragmentert, med begrenset systematikk og risiko for brudd i oppfølgingen av barna.

Videre peker ROS-analysen på forvaltningskontoret som et kritisk risikoområde. Tidligere høy turnover og en sårbar kompetansesituasjon har gitt risiko for vedtak med varierende kvalitet, manglende samsvar mellom behov og tildelte tjenester, forsinkelser i saksbehandling og økt belastning på utførende tjenester. Stabilitet, kapasitet og kompetanse i forvaltningskontoret vurderes som en avgjørende forutsetning for kvalitet i hele tjenestekjeden.

På bakgrunn av dette utvikles en mer helhetlig tjenestemodell, hvor tjenester i større grad ses i sammenheng, kompetanse utnyttes på tvers av arenaer, og bemanningen organiseres mer fleksibelt. Det legges til rette for større stillingsprosenter og økt faglighet, noe som innebærer en dreining fra en fragmentert modell til en mer integrert tjenestestruktur.

For å møte disse utfordringene etableres det en fleksibel bemanningsmodell på tvers av skole, barnehage og avlastning, kombinert med en lederstruktur som gir tettere og mer operativ faglig oppfølging. Videre legges det til rette for bedre rekruttering og økt stabilitet gjennom mer attraktive stillinger og redusert ensidig ubekvem arbeidstid. Det er også behov for å tydeliggjøre roller og ansvar på tvers av lovverk, samt sikre nødvendig opplæring og rolleforståelse hos ansatte.

Styrking av forvaltningskontoret fremstår som et høyt prioritert tiltak, med behov for stabil bemanning, økt kompetanse og kapasitet, samt tydelige rutiner for vedtak og revurdering. I tillegg etableres det faste strukturer for samhandling mellom tjenester som avlastning og skole, med klare rutiner for informasjonsflyt, tydelig ansvarsfordeling og rolleavklaringer. Det bør også vurderes hvordan den fysiske og organisatoriske strukturen kan videreutvikles for å legge til rette for gode fagmiljø og bedre rekruttering.

Dersom det ikke gjennomføres strukturelle endringer, vurderes risikoen som betydelig, blant annet i form av økende rekrutteringsutfordringer, lavere kvalitet og kontinuitet i tjenestene, økt bruk av overtid og uforutsigbare løsninger, samt større risiko for avvik og klagesaker. Tjenestens evne til å møte fremtidige behov vil også kunne bli svekket.

Samlet sett tilsier risikobildet at det er behov for endringer i både organisering, bemanning og støttefunksjoner. Samtidig viser analysen at det finnes gode muligheter for å utvikle en mer bærekraftig tjeneste gjennom økt samhandling, bedre ressursutnyttelse og styrket kompetanse og stabilitet. Tiltakene som iverksettes vurderes derfor som nødvendige for å sikre forsvarlige tjenester, bedre oppfølging av barn og familier, og en mer robust og fremtidsrettet organisering.

# Vedlegg:

## Mal for oppstartssamtale – Avlastningsbolig

**Dato:**

**Tidspunkt:**

**Sted:**

**Deltakere:** (Navn på pårørende, barn, representanter fra avlastningsboligen)

### 1. Velkomst og introduksjon

- Presentasjon av deltakerne.
- Kort informasjon om avlastningsboligen, formål og tilbud.
- Informasjon om kommunens fokus på tidlig innsats og tverrfaglig samarbeid gjennom BTI-modellen.
- Formål med oppstartssamtalen:
  - Bli kjent med familien og barnet.
  - Kartlegge behov og forventninger.
  - Avklare roller og ansvar (f.eks. HABU, FVK, oppvekst, koordinator, avlastning).

### 2. Planlegging og struktur

- Gjennomføring av oppstartsmøte og avklaring av forventninger.
- Opplæringsplan for ansatte og samarbeidspartnere.
- Avklare hvilke møter som skal gjennomføres og formålet med disse.
- Samtykke til:
  - Tverrfaglig samarbeid og informasjonsdeling.
  - Bilkjøring og bruk av Signal og kommunikasjonsverktøy.

### 3. Barnets behov og hverdag

- Interesser og aktiviteter.
- Rutiner hjemme (måltider, søvn, hygiene osv.).
- Kommunikasjon:

- Hvordan barnet best kommuniserer (språk, tegn, hjelpemidler).
- Viktige ord eller uttrykk barnet bruker.
- Utarbeiding av handlingskjeder (f.eks. rutiner for dusjing).

#### **4. Familie og nettverk**

- Hvem bor barnet sammen med, og hvordan fungerer dette?
- Søsken som pårørende. Hvordan er evt søsken ivaretatt, og er det udekte behov i denne forbindelse? Er det noe som er utfordrende, spesielt viktig for søsken etc. Avlastninga kan veilede til andre i hjelpesystemet dersom det er behov.
- Nettverk og støttesystemer rundt familien (eks. besteforeldre, nære personer).
- Hvordan fungerer eventuelle samværsordninger hvis foreldrene ikke bor sammen?
- Språk som brukes hjemme og eventuelle behov for tospråklig støtte.

#### **5. Samspill og oppdragelse i familien**

- Hvordan familien setter grenser og løser konflikter.
- Verdier og oppdragelsesmetoder familien legger vekt på.
- Hvordan barnet håndterer overganger og endringer.
- Eventuelle utfordringer i samspillet og hvordan disse håndteres.

#### **6. Helse og medisinske behov**

- Helseopplysninger som er relevante for oppholdet.
- Medikamenter og dosering.
- Allergier og spesielle kostbehov.
- Tiltak ved akutte situasjoner.
- Eventuelle psykiske eller fysiske helseutfordringer i familien som kan påvirke barnet.

#### **7. Habiliteringsplan og tiltak**

- Utarbeidelse av habiliteringsplan/tiltaksplan.

- Avklaring av mål for barnet og hvordan de skal nås.
- Ansvarsfordeling for utforming og gjennomføring av tiltak.
- Evaluering og oppdatering av mål og tiltak.

## **8. Trygghet og trivsel**

- Hva gjør barnet trygg og komfortabel?
- Aktiviteter eller tiltak som bidrar til trivsel.
- Ting barnet liker/ikke liker (mat, leker, miljøer).

## **9. Kommunikasjon og samarbeid**

- Informasjon om kommunikasjonslinjer og kontaktpunkter.
- Hvordan familien ønsker å bli kontaktet (telefon, e-post, møter).
- Frekvens på kommunikasjon og oppdateringer.
- Involvering av andre samarbeidspartnere (PPT, BUP, barnevern, familieteam osv.).

## **10. Foreldres medvirkning og samarbeid**

- Hvordan foreldrene ønsker å bidra i samarbeidet om barnets opphold.
- Avklare foreldrenes forventninger til avlastningsboligen.
- Hvordan familien ønsker å bli informert og involvert i oppfølgingen.
- Foreldrenes rolle i å sikre et trygt og godt miljø for barnet.

## **11. Evaluering og oppfølging**

- Plan for evaluering og justering av tiltak og mål.
- Avtale om evalueringstidspunkter og involverte parter.
- Dokumentasjon og journalføring av oppfølgingssamtaler.

## **12. Praktiske avklaringer**

- Transportordninger.
- Pakkeliste (klær, hygieneartikler, favorittleker).
- Kontaktinformasjon og viktige dokumenter (medisinske notater, nødnummer).

### **13. Oppsummering og avslutning**

- Oppsummering av hovedpunktene.
- Avklare eventuelle spørsmål fra familien.
- Avtale om videre oppfølging (f.eks. evaluering etter første opphold).

### **Signaturer**

**Pårørende:** \_\_\_\_\_

**Representant fra avlastningsboligen:** \_\_\_\_\_

---

Malen er nå tilpasset med fokus på BTI-modellen og elementer som fremmer tverrfaglig samarbeid, tidlig innsats og helhetlig oppfølging. Den inkluderer også en strukturert dialog om familie og nettverk, samspill, helse og andre samarbeidspartnere.

## Rutine foreldresamtaler i avlastningsbolig

### Hensikt:

Sikre god kommunikasjon og samarbeid mellom avlastningsboligen og foreldre/foresatte til barn med særlig tyngende omsorgsbehov. Målet er å ivareta barnets behov, trygghet og trivsel, samt å støtte og avlaste foreldre/foresatte.

### 1. Planlegging av samtalen:

- **Tidspunkt:** Minst én samtale i halvåret (februar og september) eller ved behov fra foreldre/foresatte eller avlastningsboligen.
- **Innkalling:** Send skriftlig innkalling minst to uker i forveien, med forslag til tidspunkt og informasjon om samtalenens hensikt.
- **Forberedelse:**
  - Gå gjennom barnets oppfølgingsplan, tidligere samtalenotater og aktuelle observasjoner.
  - Avklar hvem fra avlastningsboligen som deltar (f.eks. primærkontakt og avdelingsleder).
  - Eventuelt innhent samtykke til å involvere andre fagpersoner ved behov (f.eks. helsesøster, spesialpedagog).

### 2. Gjennomføring av samtalen:

- **Velkomst og introduksjon:**
  - Ønske velkommen og presentere deltakerne.
  - Forklare formålet med samtalen og hva som skal gjennomgås.
- **Statusoppdatering:**
  - Informer om hvordan barnet har hatt det i avlastningsboligen (trivsel, utvikling og eventuelle utfordringer).
  - Del observasjoner om barnets fysiske og psykiske helse, sosiale relasjoner og aktivitetstilpasning.
- **Foreldrenes opplevelse og innspill:**
  - Gi rom for at foreldrene kan dele sine opplevelser og erfaringer.
  - Lytt aktivt og still oppklarende spørsmål for å forstå deres behov og forventninger.

- **Gjennomgang av tiltak og oppfølgingsplan:**
  - Evaluere eksisterende tiltak og avlastningstilbud.
  - Diskutere eventuelle justeringer i samråd med foreldrene.
- **Videre samarbeid:**
  - Avtal videre oppfølging, kontaktpunkter og forventninger til samarbeid.
  - Bestem neste møtetidspunkt dersom det er nødvendig.

### 3. Avslutning og oppfølging:

- **Oppsummering:**
  - Oppsummer hovedpunktene fra samtalen.
  - Avklar eventuelle tiltak som skal iverksettes.
- **Dokumentasjon:**
  - Skriftlig referat skal utarbeides og sendes til foreldrene for godkjenning.
  - Oppdater barnets oppfølgingsplan og intern journal etter samtalen.
- **Evaluerings:**
  - Be om tilbakemelding fra foreldrene på samtalens innhold og prosess for å forbedre fremtidige møter.

### 4. Prinsipper og verdier:

- **Brukermedvirkning:** Foreldrenes erfaringer og kunnskap om barnet skal respekteres og integreres i planleggingen og oppfølgingen.
- **Åpen kommunikasjon:** Oppretthold en åpen, ærlig og respektfull dialog.
- **Taushetsplikt og personvern:** All informasjon behandles konfidensielt i tråd med gjeldende lover og retningslinjer.

## Rutiner for kommunikasjon med foreldre

En god rutine for dialog og kommunikasjon med foreldre som har barn i avlastningsbolig bør være tydelig, regelmessig og empatisk.

### 1. Oppstartssamtale

- **Formål:** Bygge tillit og forstå forventninger.
- **Innhold:**
  - Gjennomgang av barnets behov, rutiner, interesser og utfordringer.
  - Avklare foreldrenes forventninger til avlastningsoppholdet.
  - Presentasjon av personalet og deres roller.
  - Informasjon om kommunikasjon: Hvordan og når foreldre kan ta kontakt.

### 2. Fast kommunikasjon

- **Hverdag:**
  - Kort oppdatering ved henting/levering.
  - Bruk av kommunikasjonsbok eller digital plattform for å dele daglige opplevelser, matvaner, søvn og aktiviteter.
- **Regelmessige samtaler:**
  - Telefon- eller videosamtaler hver måned for å diskutere barnets trivsel og utvikling.
  - Mulighet for ekstra samtaler ved behov.

### 3. Årlige samarbeidsmøter

- Evaluering av barnets opphold og utvikling.
- Justering av mål og tiltak.
- Involvering av andre samarbeidspartnere (skole, helsetjenester) ved behov.

### 4. Håndtering av hendelser og avvik

- Rask informasjon ved sykdom eller ulykker.
- Tydelig rutine for rapportering og oppfølging av avvik.

### 5. Tilbakemeldinger og evaluering

- Regelmessig tilbakemelding fra foreldre om deres opplevelse av avlastningstilbudet.
- Bruke tilbakemeldingene til å forbedre kvaliteten på tjenesten.

### 6. Respekt og empati

- Vis forståelse for at det kan være følelsesmessig krevende for foreldre å ha barnet sitt i avlastning.
- Vær åpen og lyttende i alle samtaler.

## Rutine årlig kartlegging av barn i avlastningsbolig

- **Somatisk og psykisk helse** – Vurdering av fysisk helse, ernæring, søvn og emosjonell trivsel.
- **Kommunikasjon og samspill** – Kartlegging av språk, kommunikative ferdigheter og sosial interaksjon.
- **Atferd og mestring** – Observasjon av atferdsmønstre, emosjonell regulering og mestringsstrategier.
- **Aktiviteter og ferdigheter** – Evaluering av daglige ferdigheter, fritidsaktiviteter og interesser.
- **Miljø og trivsel** – Tilpasning til boligen og sosiale relasjoner.

Mer informasjon finner du [her](#).