

LINDESNES KOMMUNE

Gjeldsrapport 3. tertial 2025

GABLER

GJELDSPORTEFØLJEN

GABLER

Nøkkeltall

Per 31.12.2025 var kommunens lånevolum MNOK 2006,9.

Porteføljen besto per utgangen av tertialet av 17 lån.

Gjennomsnittlig løpetid til forfall var av 18,3 år ved utgangen av tertialet.

Andel lånevolum med flytende rente var 59,3 %.

Durasjon i gjeldsporteføljen var 1,32.

	31.12.2025	31.12.2024
Lån (L)	2 006,9	1 828,6
Rentekompensasjonsordninger	114,9	114,9
Netto rentebærende gjeld	1 892,0	1 713,8
Antall lån	17	19
Swapvolum	0,0	0,0
Gjennomsnittlig kredittmargin i forhold til NIBOR (Estimat)	0,57 %	0,53 %
Finansielle instrumenters andel av total gjeld	0,0 %	0,0 %
Påløpte renter hittil i år	80,2	76,2
Periodens rentekostnad (inneværende år)	4,2 %	4,3 %
Gjenværende løpetid til forfall (gj.snitt)	18,29	13,93
Andel lån med rentebinding 1 år frem i tid og over (fast rente) > 20 %	40,7 %	57,0 %
Andel lån med renteforfall innen 12 måneder (flytende rente)	59,3 %	43,0 %
Finansieringsforfall innenfor 12 måneder, % < 40 %	0,0 %	13,2 %
Finansieringsforfall innenfor 12 måneder, MNOK	0,0	242,1
Største lånegiver	Kommunalbanken	Kommunalbanken
Største lånegivers andel av total gjeld	55,2 %	49,2 %
Enkeltlån	12,1 %	13,2 %
Ubenyttede finansieringsfullmakter (MNOK)	0,0	0,0
Etendelenes vektete løpetid	0,00	0,00
Beregnet minsteavdrag	0,00	0,00
Durasjon i normalporteføljen**	1,32	2,55
Markedsverdi av gjeldsporteføljen	1 992,0	1 818,9
Urealisert gevinst (+)/tap (-) (mer-/mindreverdi)	14,9	9,7
Tapspotensial (renten stiger med 1%-poeng)	11,9	7,9

Startlån

Per 31.12.2025 var kommunens startlån på MNOK 653 fordelt på 14 lån.

Låneopptak i år er på MNOK 80.

Periodens rentekostnad var 4,6 %.

Durasjonen på startlånene per utgangen av tertialet var på 0,24 år.

	31.12.2025	31.12.2024
Lån (L)	653,0	615,7
Antall lån	14	17
Påløpte renter hittil i år	29,5	27,5
Periodens rentekostnad	4,6 %	4,6 %
Andel lån med justering av rente innenfor 12 måneder	100,0 %	100,0 %
Finansieringsforfall innenfor 12 måneder	0,0 %	0,0 %
Durasjon	0,24	0,24
Markedsverdi av gjeldsporteføljen	653,38	615,83
Urealisert gevinst (+)/tap (-) (mer-/mindreverdi)	-0,42	-0,09

** Positive verdier innebærer tap for kommunen, mens negative verdier tilsier gevinst for kommunen.*

Resultat

- Periodiserte rentekostnader per 31.12.2025 var MNOK 80,2, som tilsvarer en rente på 4,2%. Budsjettert rentekostnad var 4,1%.

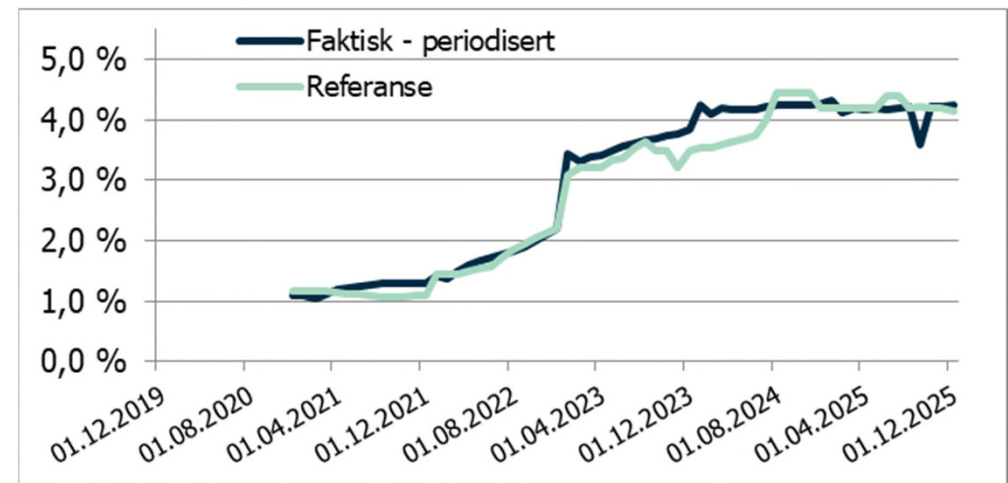
- Referanserenten er på 4,2%. Referanserenten har tilsvarende forfallsstruktur som kommunens referanseportefølje.

	31.12.2025	Budsjett 2025
Rentekostander - periodisert (MNOK)	80,2	78,4
Rentekostander (%)	4,2 %	4,1 %

	Faktisk	Referanse
Sammenliknet med referanseindeks	4,2 %	4,2 %

Rentekostnad mot referanserenten

- Grafen viser utvikling i periodisert rentekostnad mot referanserenten.
- Referanserenten har tilsvarende forfallsstruktur som kommunens referanseportefølje.

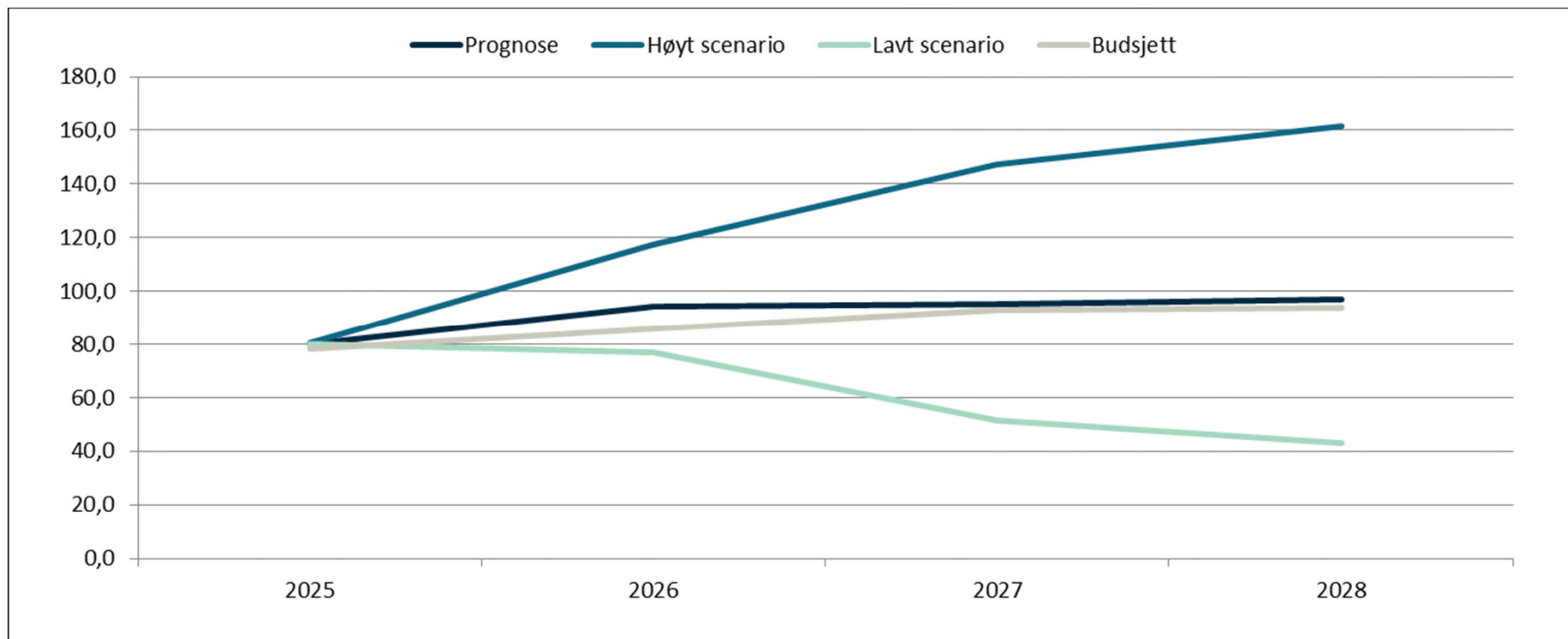


Porteføljesammendrag

- Tabellen viser renteprogner for kommunen for budsjettperioden 2025-2028.
- Det er tatt utgangspunkt i avledede fremtidige renter fra rentekurven per 31.12, samt budsjetterte avdrag og låneopptak, for å utarbeide en prognose over kommunens rentekostnader frem til 2028.
- Det er utledet prognoser for tre ulike rentescenario, hvor basis scenario er det mest sannsynlige utfallet.
- Ut i fra dette ser vi at rentekostnadsprognosen ligger over budsjett for hele perioden.
- Se også grafisk fremstilling neste side.

	2025	2026	2027	2028
Prognose	80,2	94,3	95,1	97,1
Budsjett	78,4	85,7	92,9	93,6
Høyt scenario	80,6	117,4	147,2	161,7
Lavt scenario	80,1	76,9	51,5	42,9

Renteproggnose 2025-2028



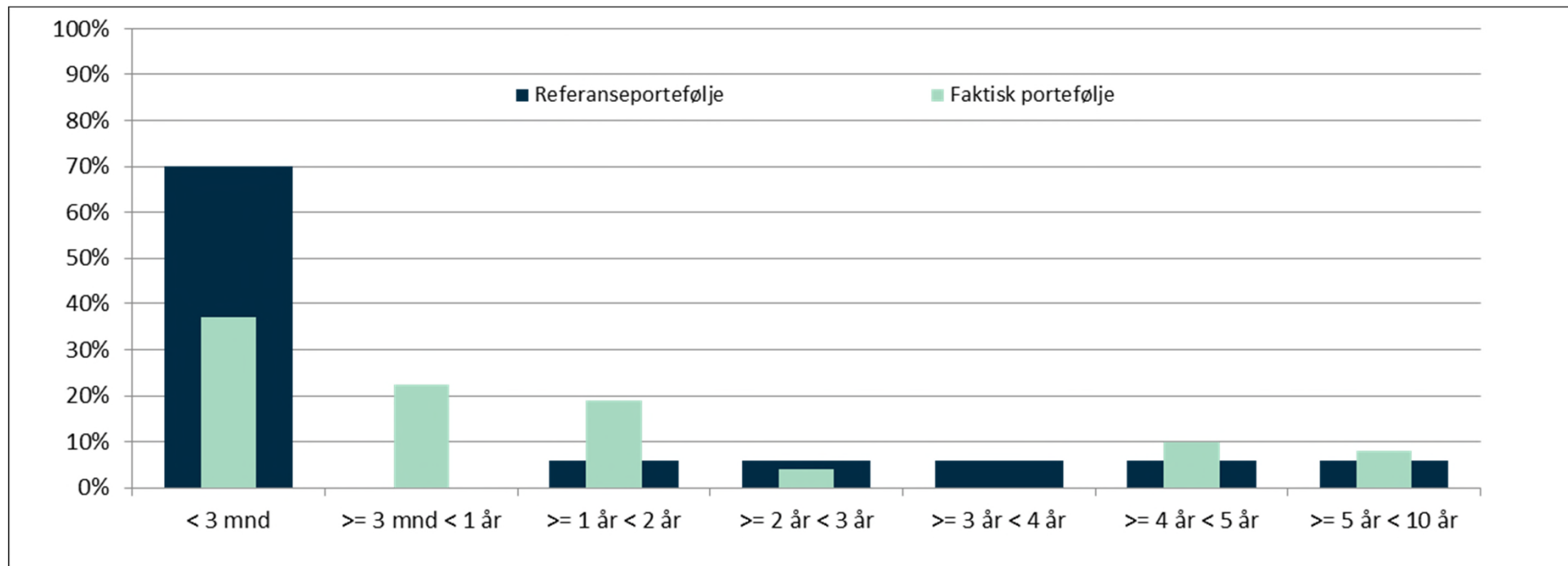
Rentebindingsforfall

Tabellen viser at kommunens rentebindingsforfall mot en strategi på 70 % flytende rente.

Søylediagrammet på neste slide gir en grafisk fremstilling av renteforfallsstrukturen for gjeldsporteføljen, samt referanseporteføljens renteforfallsstruktur.

Fra	Til	Virkelig	Referanse	Virkelig%	Strategi%
31.12.2025	31.03.2026	741,9	1 404,8	37,0%	70,0%
31.03.2026	31.12.2026	448,5	0,0	22,3%	
31.12.2026	31.12.2027	377,9	120,4	18,8%	6,0%
31.12.2027	31.12.2028	81,9	120,4	4,1%	6,0%
31.12.2028	31.12.2029	0,0	120,4	0,0%	6,0%
31.12.2029	31.12.2030	196,7	120,4	9,8%	6,0%
31.12.2030	31.12.2055	160,0	120,4	8,0%	6,0%
	Total volum:	2 006,9	2 006,9	100,0%	100,0%

Rentebindingsforfall



Aktiviteter 2025

Långiver	Dato	Beløp	Rente	Forfall	Kommentar
KLP	12.06.2025	200 000 000	4,52 %	12.06.2055	Opptak nytt lån, fastrente 5 år
Kommunalbanken	15.09.2025	242 000 000	NIBOR3M+0,7%	15.09.2055	Refinansiering av forfalt obligasjonslån
KLP	25.11.2025	52 000 000	pt	25.11.2045	Nytt lån
Kommunalbanken	04.12.2025	181 313 330	pt	04.12.2046	Nytt lån

Finansreglement

Finansreglement:

Lån som forfaller og skal refinansieres innen en periode på 12 måneder skal ikke overstige mer enn 40 % av total gjeldsportefølje.

Minimum 20 % av gjeldsporteføljen skal være bundet med fast rente.

Gjennomsnittlig durasjon skal til en hver tid være mellom 0,5 og 5 år.

Status:

Per 31.12.2025 var kommunens andel lån med finansieringsforfall innen 12 måneder 0,0 %.

Per 31.12.2025 var fastrenteandelen 40,7 %.

Durasjon per 31.12.2025 var 1,32.

Risikosituasjon: Faktisk allokering

Aktiva	Balanse, %	Balanse, MNOK	Endrings parameter	Durasjon	Beregnet tap, MNOK	Beregnet tap, %
Gjeld med p.t./flytende rente	59,3 %	1190,4	-2 %		-23,8	
Gjeld med fast rente	40,7 %	816,5				
Samlet bruttogjeld	100,0 %	2006,9			-23,8	
Pengemarked	4,4 %	4,5	-2 %		-0,1	-0,1 %
Norske obligasjoner	16,0 %	16,4	-2 %	2,9	-0,9	-0,9 %
Globale obligasjoner	42,3 %	43,2	-2 %	6,0	-5,2	-5,1 %
Norske aksjer	5,9 %	6,0	-30 %		-1,8	-1,8 %
Globale aksjer	19,4 %	19,9	-20 %		-4,0	-3,9 %
Globale aksjer EM	2,8 %	2,8	-20 %		-0,6	-0,6 %
Eiendom	9,3 %	9,5	-10 %		-1,0	-0,9 %
Valuta		15,8	-10 %		-1,6	-1,5 %
Langsiktige finansielle aktiva	100,0 %	102,3			-15,1	-14,8 %
Mulig tap vil utgjøre :					-38,9	

Risikosituasjon: Strategisk allokering

Aktiva	Balanse, %	Balanse, MNOK	Endrings parameter	Durasjon	Beregnet tap, MNOK	Beregnet tap, %
Gjeld med p.t./flytende rente	70,0 %	1404,8	-2 %		-28,1	
Gjeld med fast rente	30,0 %	602,1				
Samlet bruttogjeld	100,0 %	2006,9			-28,1	
Pengemarked	5,0 %	5,1	-2 %		0,0	0,0 %
Norske obligasjoner	15,0 %	15,3	-2 %	2,9	-0,9	-0,9 %
Globale obligasjoner	40,0 %	40,9	-2 %	6,0	-4,9	-4,8 %
Norske aksjer	5,0 %	5,1	-30 %		-1,5	-1,5 %
Globale aksjer	18,0 %	18,4	-20 %		-3,7	-3,6 %
Globale aksjer EM	2,0 %	2,0	-20 %		-0,4	-0,4 %
Eiendom	15,0 %	15,3	-10 %		-1,5	-1,5 %
Valuta		10,2	-10 %		-1,0	-1,0 %
Langsiktige finansielle aktiva	100,0 %	102,3			-14,0	-13,7 %
Mulig tap vil utgjøre :					-42,1	

* Forutsatt strategi om 50 % sikring av aksjefond.

Risikosituasjon: Kommentar

Det totale verdifallet som følge av en stresstest med de definerte parameterne gitt dagens allokering er på MNOK -38,9. Herunder kommer et beregnet tap på MNOK -23,8 for kommunens passiva som følge av at renten øker.

Dersom porteføljen hadde vært allokert i henhold til strategi er det totale verdifallet som følge av en stresstest med de definerte parametrene på MNOK -42,1.

Det er viktig å merke seg at dette er en ekstrem stressing av porteføljen. Stresstesten tar blant annet ikke hensyn til eventuelle korrelasjonseffekter mellom aktivaklassene.