

KONSEKVENsutredning LANDSKAP

Ramslandsvågen industriområde 2



PLANID | 202506

Lindesnes kommune

DATO
VÅR REF

16.12.2025 – rev. 17.02.2026
05/3372



Oppdragsgiver	Prosjektgruppen AS
Oppdragsgivers kontaktperson	Svein Haugen svein@pgas.no
Rådgiver	Egðastrek as
Oppdragsleder	<u>Ragnhild K. Tamburstuen</u> ragnhild.tamburstuen@egdastrek.no
Fagansvarlig	Ragnhild K. Tamburstuen
Andre nøkkelpersoner	Tobias Bjørnstad

Forord

Konsekvensutredning for landskap er utarbeidet av egðastrek i 2025, som bakgrunn for regulering av Ramslandsvågen industriområde 2, planid 202506 i Lindesnes kommune.

Formålet med konsekvensutredningen for landskap er å få landskapsfaglige kriterier som vurderingsgrunnlag for fremtidige planer for området.

Analysen er utarbeidet av **Landskapsarkitekt MNLA Ragnhild Kaggestad Tamburstuen** og **Arkitekt Tobias Bjørnstad**. Illustrasjoner er laget av egðastrek der annet ikke er oppgitt.

Egersund, 16.12.2025

Ragnhild Kaggestad Tamburstuen
egðastrek

Sammendrag

Konsekvensutredningen for landskap vurderer hvordan planlagt utfylling i Ramslandsvågen vil påvirke området når GE Healthcare ønsker å etablere nytt næringsareal. Området ligger i et typisk kystlandskap på Lindesneshalvøya, preget av småkupert terreng, skjærgård og kystskog, med høy opplevelsesverdi for friluftsliv og rekreasjon.

Utredningen bygger på Miljødirektoratets metodikk og ser på landskapets verdi, visuell påvirkning og konsekvens for tre ulike alternativer;

- null-alternativ (dagens situasjon)
- alternativ 1 (full utfylling, ca. 50 daa)
- alternativ 2 (redusert utfylling, ca. 20-40 daa)

Resultat

Nullalternativet gir ingen endring, og vurderes som ubetydelig konsekvens (0).

Alternativ 1 gir middels negativ konsekvens (-2), med omfattende inngrep og markant industrielt preg.

Alternativ 2 gir noe negativ konsekvens (-1), da tiltaket endrer kystkonturen og svekker opplevelsesverdien noe.

Alternativ	Delområde #1	Delområde #2	Samlet konsekvens	Begrunnelse
	Dagens industriområde	Omkringliggende landskap		
Verdi	Noe	Stor	-	-
Null-alternativ	Påvirkning: Ingen endring	Påvirkning: Ingen endring	Ubetydelig konsekvens (0)	Bevarer landskapet uendret
Alternativ 1 <i>Full utfylling</i>	Påvirkning: Ubetydelig endring	Påvirkning; Forringet	Middels negativ konsekvens (-2)	Omfattende inngrep og markant industrielt preg.
Alternativ 2 <i>Redusert utfylling</i>	Påvirkning: Ubetydelig endring	Påvirkning: Noe forringet	Noe negativ konsekvens (-1)	Merkbar, men moderat endring av kystkonturen

Rangering

1. Nullalternativet
2. Alternativ 2 – redusert utfylling
3. Alternativ 1 – full utfylling

Avbøtende tiltak som terrengtilpasning, revegetering med stedegne arter, harmonisk materialvalg og begrenset belysning anbefales for å redusere visuell dominans.

Innhold

1	Beskrivelse av tiltaket	5
1.1	Bakgrunn	5
1.2	Lokalisering av planområdet.....	5
1.3	Avgrensning av planområdet.....	6
1.4	Planstatus i området	6
1.5	Planprogrammets krav	7
1.6	Tiltaksbeskrivelse.....	7
1.7	Alternativer som er vurdert i konsekvensutredningene	8
1.8	Definisjon av fagtema og avgrensning mot andre tema	9
2	Metode	10
2.1	0-alternativet (referansealternativet).....	11
2.2	Kunnskapsgrunnlag	11
2.3	Usikkerhet.....	12
3	Beskrivelse av landskapet	13
3.1	Landskapsregion	13
3.2	Landskapstype	13
3.3	Overordnede landskapstrekk.....	14
3.4	Utrednings- og influensområde.....	15
4	Inndeling i delområder	19
5	Verdivurdering	20
5.1	Delområde # 1.....	20
5.2	Delområde # 2.....	21
5.3	Samlet oppsummering av verdi for delområdene	22
6	Vurdering av påvirkning og konsekvens	23
6.1	Alternativ 1.....	23
6.2	Alternativ 2.....	28
6.3	Samlet konsekvens	33
6.4	Vurdering av usikkerhet	34
6.5	Skadebegrensende tiltak.....	34
7	Referanser	35
7.1	Kilder	35
7.2	Tabelloversikt	35

1 Beskrivelse av tiltaket

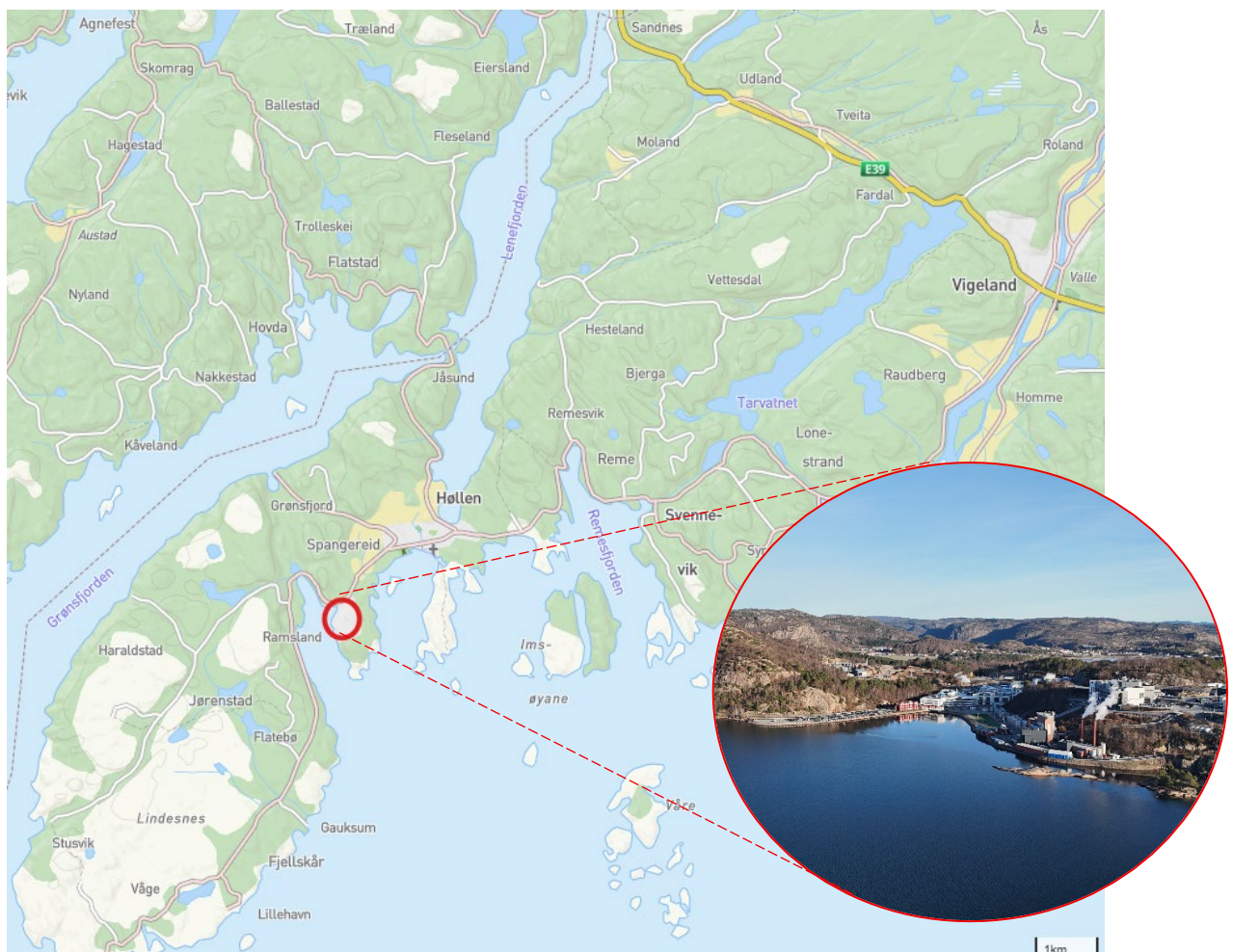
1.1 Bakgrunn

GE Healthcare planlegger en utvidelse av virksomheten for å møte fremtidige behov. Tiltaket er i samsvar med gjeldende kommuneplan, som tidligere er konsekvensutredet. Likevel kreves ny vurdering av enkelte temaer på reguleringsnivå, blant annet landskap.

Det aktuelle tiltaket omfatter utfylling i Ramslandsvågen, i tråd med kommuneplanens arealformål. Gjeldende reguleringsplan (planid 1029_75) åpner for videre utbygging innenfor eksisterende industriområde, hvor fremtidige byggetrinn vil generere store steinmasser. Utfyllingen gjør det mulig å utnytte disse massene lokalt, noe som gir både ressurs- og miljømessige fordeler. Arealene planlegges i første omgang brukt til parkering. På sikt vurderes også etablering av bygg for administrative og ikke støyende funksjoner, som del av en helhetlig utvikling av virksomheten.

1.2 Lokalisering av planområdet

Planområdet ligger ca. 12,3 km vest for Vigeland, ved Spangereid i Lindesnes kommune.

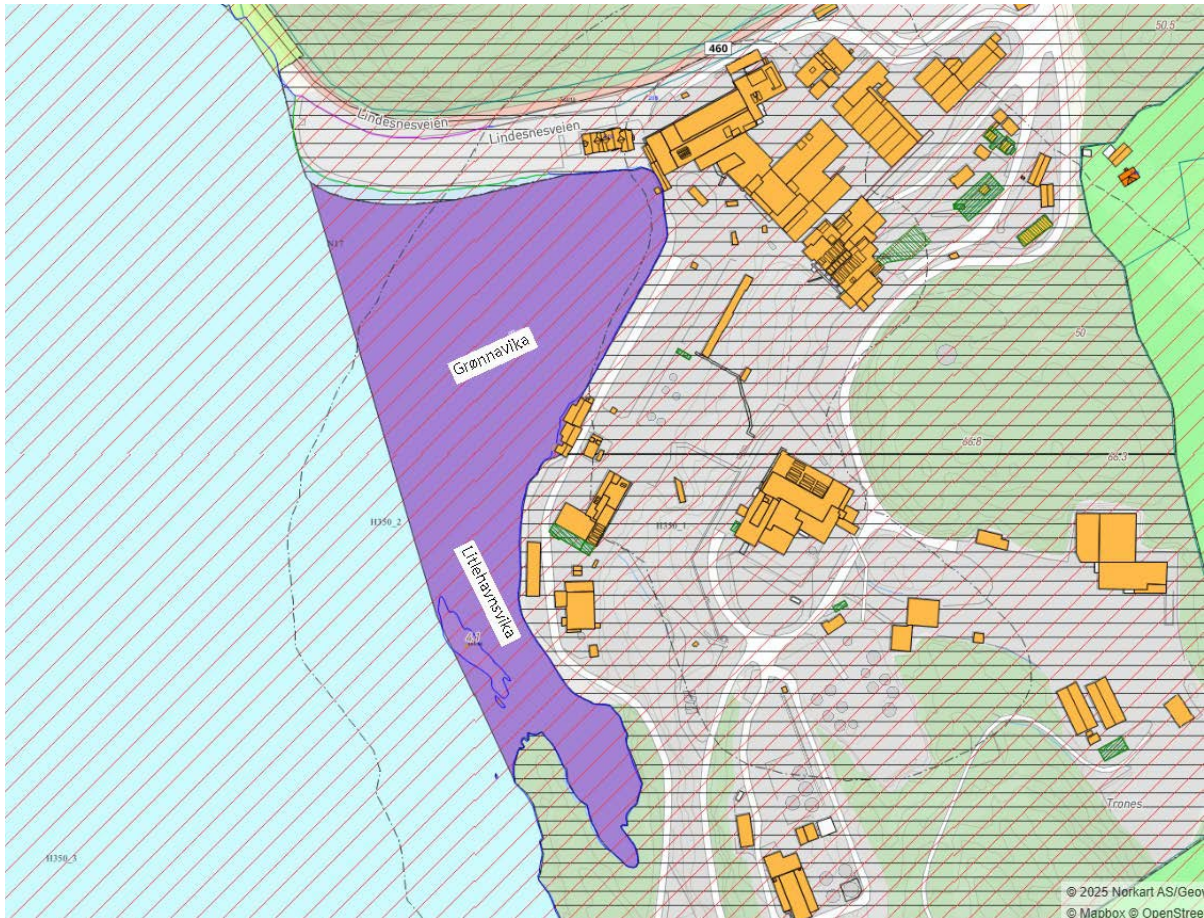


Figur 1: Lokalisering av planområdet. Planområdet er innenfor rød sirkel og i utsnitt til høyre. | Lister kart

1.3 Avgrensning av planområdet

Tiltaket vil være en utvidelse av dagens virksomhet ved GE Healthcare sin virksomhet på Lindesnes. Dagens industriområde ligger på flere flater/planerte områder på vestsiden av halvøya Trones. Området grenser i vest mot Ramslandsvågen. Adkomst til industriområdet skjer fra fylkesvei 460 Lindesnesveien.

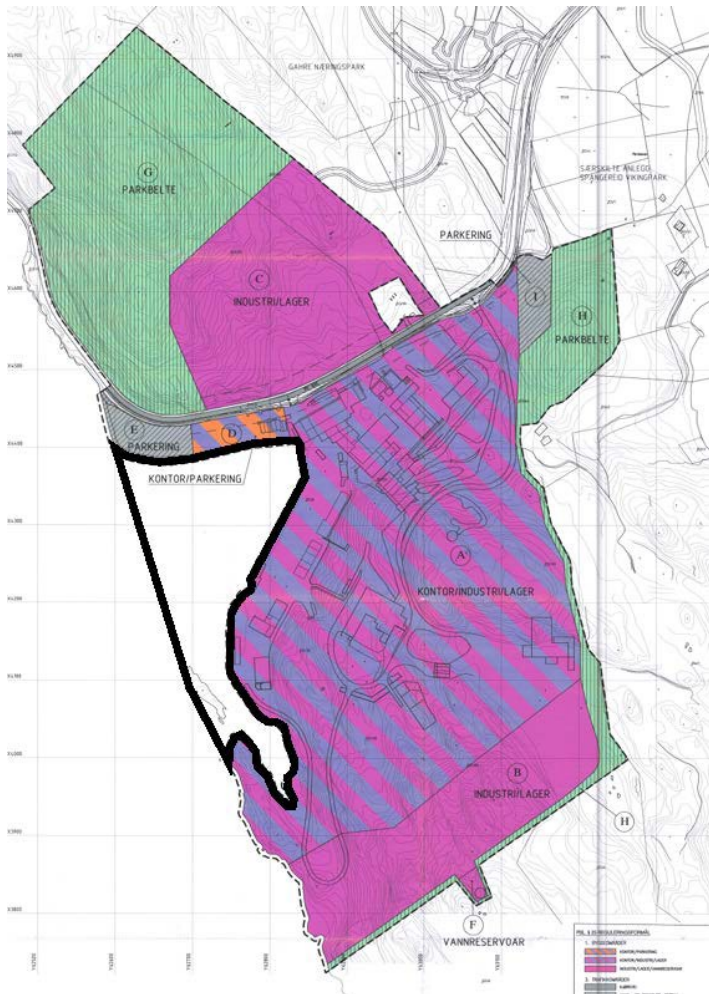
Planområdet omfatter sjøareal i Grønnavika i Ramslandsvågen. På landsiden er sjøarealet omsluttet av eksisterende industriområde. Planområdet omfatter hele arealet som er avsatt i kommuneplanen.



Figur 2: Areal avsatt til næringsformål (lilla område) i gjeldende kommuneplan. | *Planprogrammet*

1.4 Planstatus i området

Planområdet er avsatt til næringsformål i gjeldende kommuneplan. Sjøområdet er ikke tidligere regulert, men vil tilknyttes gjeldende reguleringsplan for Ramslandsvågen industriområde, planid 1029_75.



Figur 3: Gjeldende reguleringsplan for Ramslandsvågen industriområde, planid 1029_75. Planområdet er innenfor svart strek. | *Kommunekart.no*

1.5 Planprogrammets krav

I planprogrammet står det følgende om forhold til landskapet og hvilke krav om stilles til utredninger av fagtema landskap:

Tabell 1: Utdrag fra planprogrammet - forhold for tema landskap som skal utredes.

Tema	KU	Plan- beskrivelse	Metode for utredning og fremstilling/ visualisering	Begrunnelse
<i>Landskap</i>	<i>Ja</i>	<i>Ja</i>	<i>M-1941 Visualisering analyse Illustrasjoner (fjern og nær) og beskrivelse</i>	<i>Planlagte tiltak medfører vesentlige endringer i eksisterende terreng og landskapsbilde. Større utfylling vil påvirke eksisterende landskapsrom.</i>

1.6 Tiltaksbeskrivelse

Reguleringsplanen skal legge til rette for utfylling i sjø for etablering av nytt næringsareal til GE Healthcare. Arealet planlegges benyttet til parkering samt utvidelse av produksjons- og administrative arealer tilknyttet dagens virksomhet.

1.7 Alternativer som er vurdert i konsekvensutredningene

1.7.1 0-alternativ

0-alternativet representerer dagens situasjon, der tiltaket ikke gjennomføres. Det innebærer at eksisterende miljøtilstand og gjeldende arealplaner legges til grunn. Dette alternativet gir ingen løsning på virksomhetens langsiktige arealbehov, men fungerer som referanse for å vurdere konsekvenser av alternativ 1 og 2.



Figur 4: Alternativ 0 omfatter dagens situasjon, uten utfylling i bukta.

1.7.2 Alternativ 1

Alternativ 1 er hovedalternativet, og innebærer full utfylling innenfor gjeldende kommuneplan. Utfylt areal er på ca. 50 daa og er vist i illustrasjonen med grå skravur. Tiltaket vil medføre omfattende inngrep i området. Dette alternativet gir god dekning for virksomhetens langsiktige behov.



Figur 5: Alternativ 1 omfatter full utfylling innenfor gjeldende kommuneplan.

1.7.3 Alternativ 2

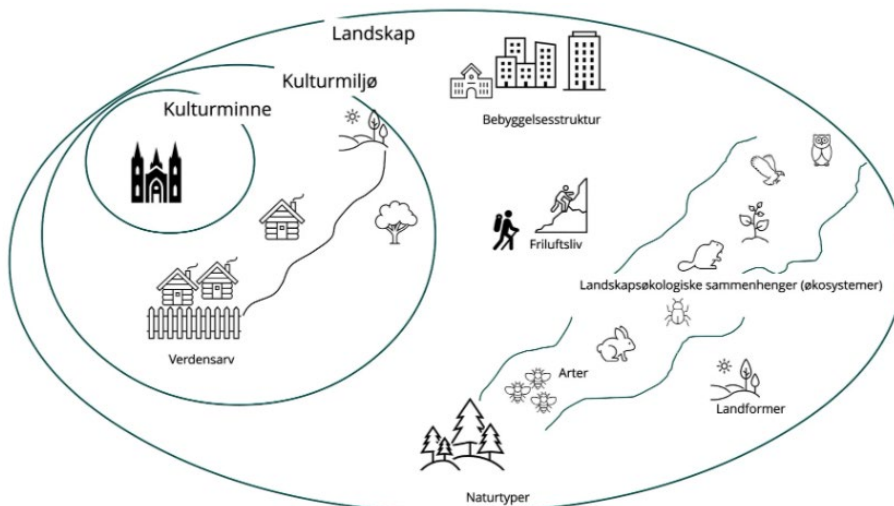
Alternativ 2 innebærer redusert utfylling innenfor kommuneplanens rammer. Utfylt areal utgjør ca. 20-40 daa. Tiltaket gir delvis dekning for virksomhetens langsiktige behov. Inngrepene er mindre omfattende enn i alternativ 1.



Figur 6: Alternativ 2 omfatter redusert utfylling innenfor gjeldende kommuneplan.

1.8 Definisjon av fagtema og avgrensning mot andre tema

Fagtema landskap omhandler landskapskvaliteter og visuelle opplevelser av landskapet. Dette gjelder naturgeografiske forhold, kulturhistorien i landskapet og romlige/visuelle forhold. De biologiske verdiene i området og konsekvensene for disse vurderes under fagtema naturmangfold.



Figur 7: Illustrasjon som viser sammenhengen mellom de ulike tilgrensende fagtema som underbygger landskapet som en større helhet. | Miljødirektoratet

2 Metode

Konsekvensutredningen for landskap følger fem stegs-metoden i veileder M-1941 *Konsekvensutredninger for klima og miljø* (Miljødirektoratet, 2021).

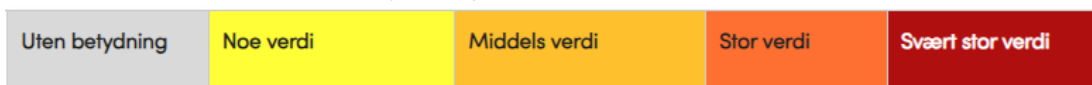
1. Avgrensning og delområder

Utredningsområdet deles i to:

- Delområde #1: Eksisterende industriområde
- Delområde #2: Ramslandsvågen og omkringliggende kystlandskap

2. Verdivurdering

Basert på naturgeografi, kulturhistorie og visuell karakter. Verdisetting følger en 5-delt skala fra uten betydning til svært stor verdi:



Figur 8: Verdiskala | M-1941 MD 2020

3. Vurdering av påvirkning

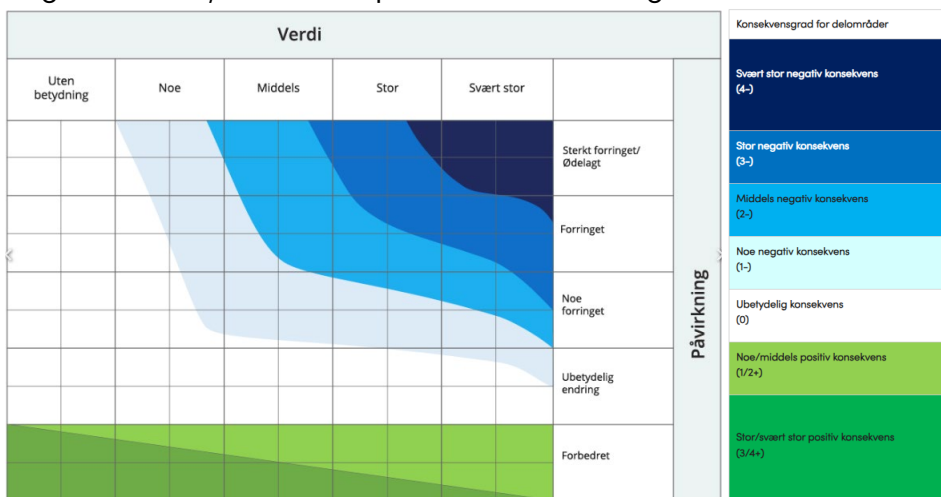
Vurdert mot nullalternativet på en 5-delt skala fra forbedret til sterkt forringet:

Forbedret	Ubetydelig endring	Noe forringet	Forringet	Sterkt forringet
-----------	--------------------	---------------	-----------	------------------

Figur 9: Vurdering av påvirkning | M-1941 MD 2020

4. Vurdering av konsekvens

Kombinasjon av verdi og påvirkning, vurdert på en 7-delt skala fra svært stor negativ til stor/svært stor positiv konsekvensgrad:



Figur 10: Konsekvensvifte og konsekvensgrad | M-1941 MD 2020

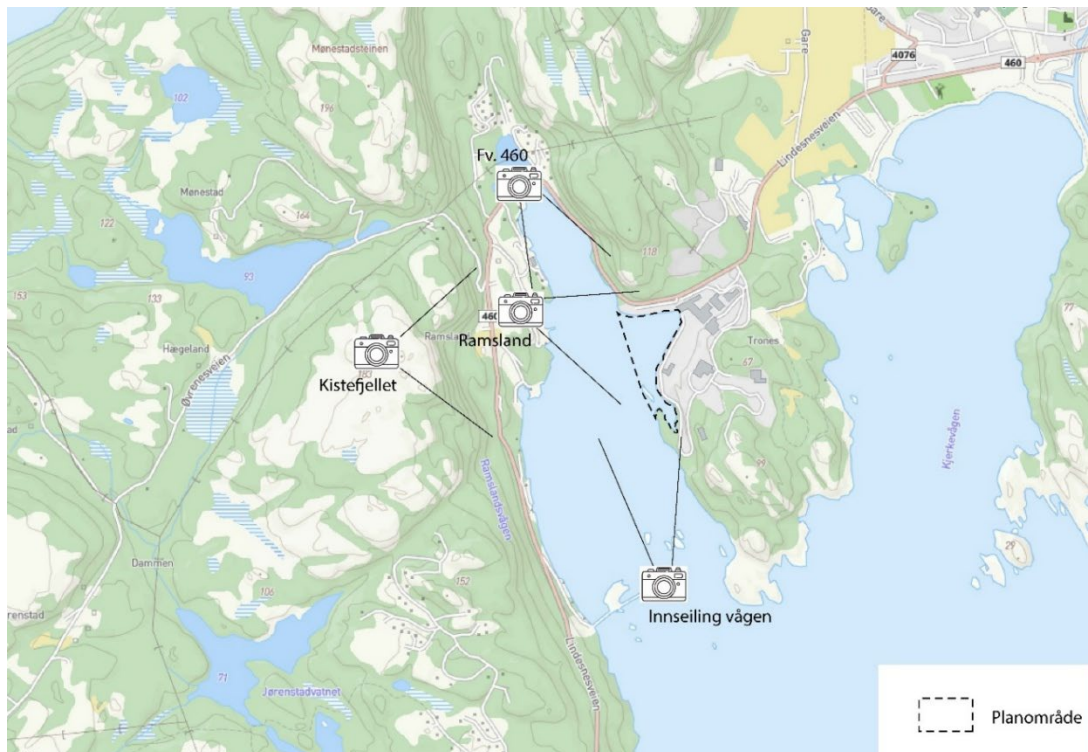
5. Sammenstilling

Sammenstilling av alle konsekvensgradene for alternativene vurdert på en 8-delt skala fra kritisk negativ til stor positiv konsekvens. Begrunnet rangering av alternativer.

Kritisk negativ konsekvens	Svært stor negativ konsekvens	Stor negativ konsekvens	Middels negativ konsekvens	Noe negativ konsekvens	Ubetydelig konsekvens	Positiv konsekvens	Stor positiv konsekvens
----------------------------	-------------------------------	-------------------------	----------------------------	------------------------	-----------------------	--------------------	-------------------------

Figur 11: Konsekvensgrad for samlet konsekvens. | M-1941 MD 2020

Visualiseringer er basert på 3D-modell og digitale kart. Fjernvirkning er vurdert fra definerte punkter (Ramsland, Kistefjellet, fylkesvei 460 og innseiling i Ramslandsvågen).



Figur 12: Definerte punkter for vurdering av fjernvirkning, henholdsvis fra innseiling i Ramslandsvågen, toppen av Kistefjellet, fra fv. 460 innerst i vågen og fra bebyggelsen på Ramsland. | Listerkart.no

2.1 0-alternativet (referansealternativet)

Konsekvensene av tiltaket vurderes opp mot et referansealternativ, også kalt 0-alternativet. I tråd med veileder M-1941 fra Miljødirektoratet defineres dette som dagens situasjon, altså hvordan området fremstår uten at tiltaket gjennomføres. Referansealternativet inkluderer både dagens arealbruk og vedtatte planer som ennå ikke er realisert.

2.2 Kunnskapsgrunnlag

Utredningen bygger på innhentet dokumentasjon om landskapsverdier, basert på tilgjengelige kilder og relevant faglitteratur. I tillegg er det lagt til grunn erfaring og data fra landskapsanalyse gjennomført i 2023.

- Veileder M-1941 **Konsekvensutredninger for klima og miljø**, *Miljødirektoratet 2021*
- **Natur i Norge (NIN) landskapstyper**, *Miljødirektoratet 2021*
- Diverse digitale kart:
 - Norgeskart.no
 - Listerkart.no
 - Googl.maps.no
 - Mv.
- Landskapsanalyse, Ramslandsvågen industriområde, *Egðastrek 2023*

2.3 Usikkerhet

2.3.1 Usikkerhet knyttet til tiltaket

Endelig utforming av tiltaket vil ha betydning for vurderingen av hvilken påvirkning tiltaket har på landskapet. Dette gjelder særlig i forhold til omfang av utfyllingene i Grønnavika. I dette tilfellet er planeringshøyder og tiltak på utfyllingene viktig for hvordan tiltaket vil påvirke landskapet.

2.3.2 Usikkerhet knyttet til datagrunnlaget

Fastsetting av influensområdet er satt på bakgrunn av søk i digitale kart, 3D-modell for prosjektet og tilgjengelig bildemateriale fra området. Innenfor influensområdet vil det være steder hvor vegetasjon, bebyggelse eller lokale terrengforhold gjør at tiltaket ikke er synlig. Det kan derfor være knyttet noe usikkerhet til nær- og fjernvirkning av tiltaket.

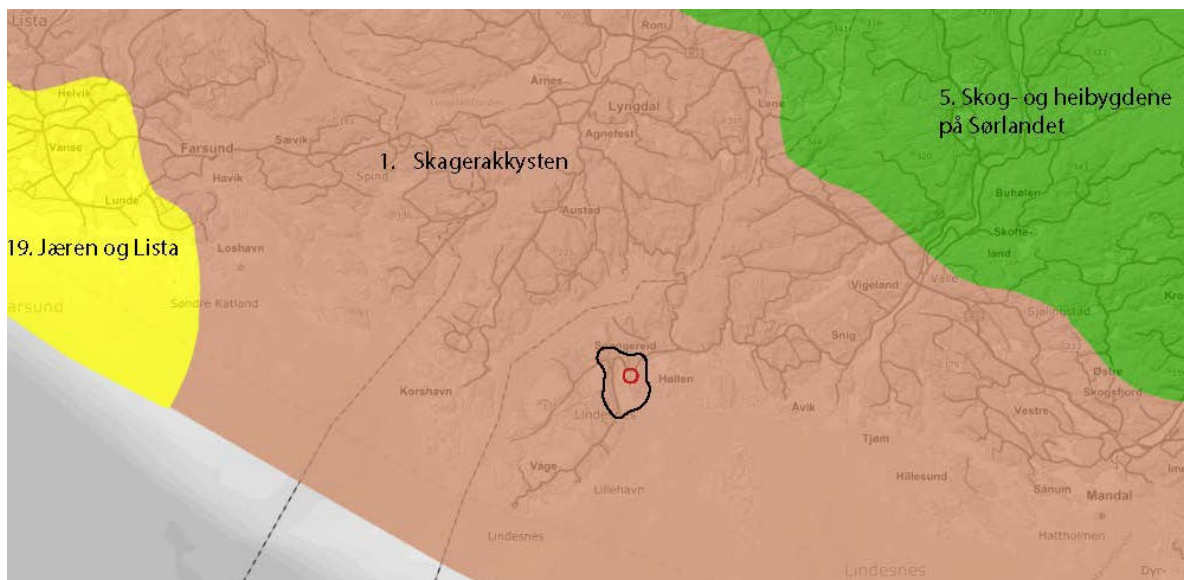
3 Beskrivelse av landskapet

3.1 Landskapsregion

Utredningsområdet ligger innenfor *landskapsregionen Skagerakkysten*, som er en av de 45 landskapsregionene definert i det nasjonale referansesystemet for landskap utviklet av NIJOS (nå NIBIO). Regionen kjennetegnes av:

- *Skjærgård og kystlinje* med holmer, skjær og lune vik
- *Småkupert terreng* med eksponerte bergformasjoner og tynne jordlag
- *Vegetasjon* dominert av kystnær barskog, lyngheier og spredt løvskog
- *Kulturlandskap* med spredt bebyggelse, fritidseiendommer og historiske kystsamfunn
- *Visuell åpenhet* mot sjøen kombinert med skjerming fra innlandet gjennom åsformasjoner og skog

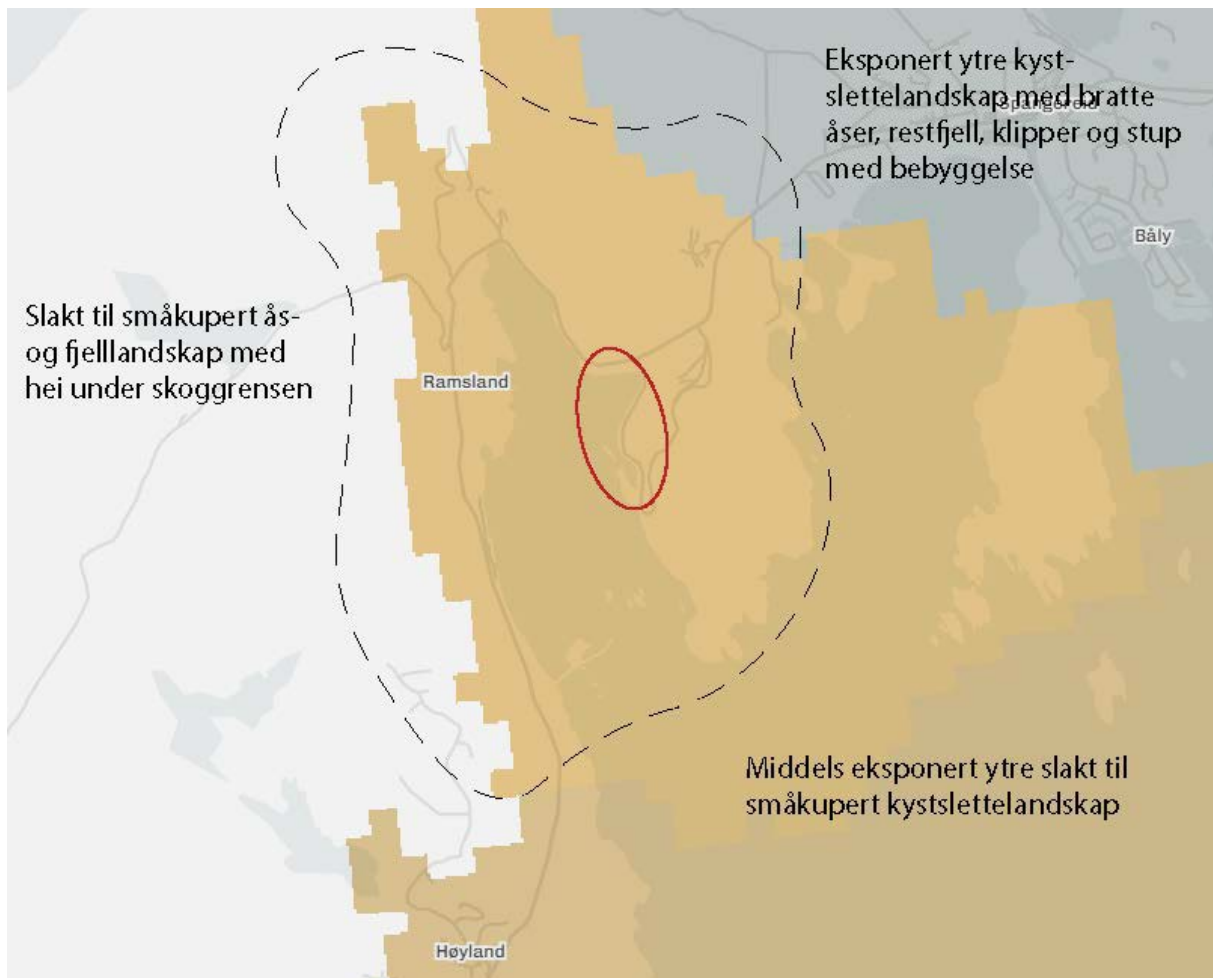
Landskapskarakteren er sterkt preget av samspillet mellom natur og kultur, og regionen har høy opplevelsesverdi, særlig knyttet til friluftsliv og rekreasjon.



Figur 13: Landskapsregioner. Influensområdet er innenfor svart strek og tiltaksområdet er vist med rød sirkel. | NIBIO

3.2 Landskapstype

I henhold til Natur i Norge (NiN) befinner området seg innenfor landskapstypen *Middels eksponert ytre slakt til småkupert kystslettelandskap*. Denne typen landskap er preget av lav til middels arealbruksintensitet, middels eksponert kyst, ikke jordbruksdominert, middels kupert og uten høyt våtmarkspreget.



Figur 14: Landskapstyper. Influensområdet er vist med svart stiplet strek og tiltaksområdet er innenfor rød sirkel. | artsdatabanken.no/NiN-kart

3.3 Overordnede landskapstrekk

Utredningsområdet ligger på Lindesneshalvøya, nær Spangereid, i et kystnært landskap med høy verdi for fritidsbebyggelse, friluftsliv og rekreasjon. Området inngår i et attraktivt kystmiljø med nærhet til sjøen og varierte terrengformer. Terrengstigningen stiger gradvis mot nord, hvor halvøyas høyeste punkter er lokalisert. Langs strandlinjen varierer landskapet fra bratte skrenter og bergvegger til slake strandsoner og tilgjengelige badestrender, noe som gir området en rik visuell karakter og høy opplevelsesverdi. Lindesneshalvøya har en tydelig kystpreget landskapskarakter, dominert av bygdesamfunn og fritidsbebyggelse. Vegetasjonen består hovedsakelig av sammenhengende skogsområder, men også av skrinne vegetasjon i de mest værutsatte kystområdene mot sør, der vind og saltpåvirkning fra havet begrenser vegetasjonsutviklingen.



Figur 15: Det regionale landskapet. Planområdet er innenfor rød sirkel og influensområdet er vist med svart stiplet strek. | *Placepoint*

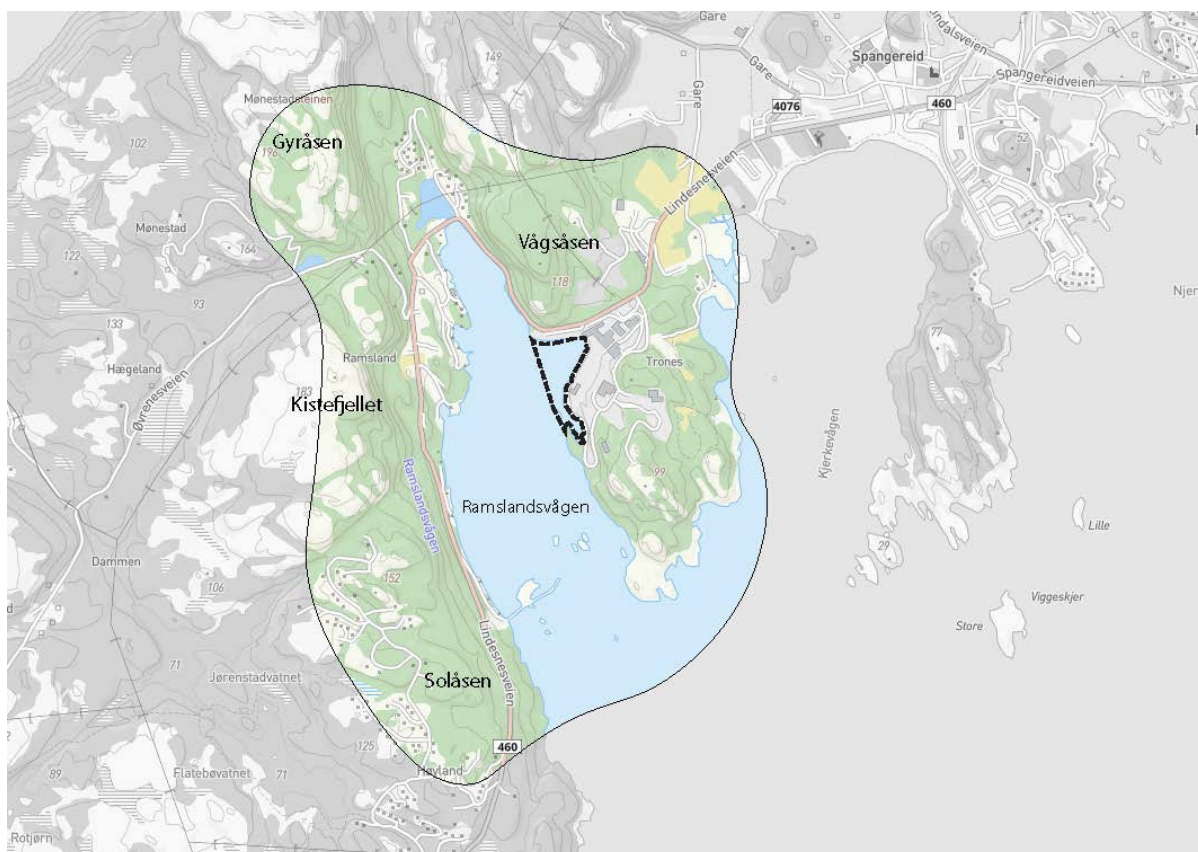
Planområdet ligger i den nordlige delen av halvøya Trones, som strekker seg ut fra Lindesneshalvøya. Det omfatter sjøarealer i en mindre bukt på østsiden av Ramslandsvågen, i tilknytning til eksisterende næringsbebyggelse. Denne delen av Trones er preget av omfattende industribebyggelse, med større bygg og anlegg som gir området et tydelig industrielt preg. Industriområdet ble etablert på 1970-tallet og har siden blitt utbygd trinnvis i takt med virksomhetens behov. Sjøfronten i Grønnevik som den ligger i dag består av steinryllinger etablert i tidligere utvidelser. De øvrige delene av halvøya har i stor grad bevart sin opprinnelige landskapskarakter, i samsvar med det omkringliggende landskapet på Lindesneshalvøya. Her dominerer småkupert terreng, sammenhengende skogsområder og skrin vegetasjon, særlig langs den værutsatte sørlige strandlinjen, hvor vind og saltpåvirkning fra havet begrenser vegetasjonsutviklingen.

3.4 Utrednings- og influensområde

Tiltaksområdet omfatter arealer innenfor planavgrensningen som vil bli direkte berørt av tiltaket, både i anleggs- og driftsfasen. I tillegg vil tiltaket ha visuell påvirkning på omkringliggende områder med innsyn til anlegget. Disse områdene defineres som influensområdet. Utredningsområdet for konsekvensutredningen består dermed av både tiltaksområdet og influensområdet.

Planområdet er plassert i en bukt i Ramslandsvågen, noe som medfører at det er synlig fra motsatt side av vågen. Synligheten utover fjorden er imidlertid begrenset av omkringliggende terrengformasjoner og topografiske forhold, som skjærer området fra fjernere utsyn i østlig og sørlig retning. Planområdet er synlig fra indre

deler av Ramslandsvågen, inkludert bebyggelsen langs vestsiden og innerst i vågen. I tillegg vil deler av bebyggelsen på Solåsen ha visuell kontakt med tiltaket. Avstanden fra Solåsen til planområdet er om lag 1,3 km i luftlinje, mens bebyggelsen på Ramsland innerst i vågen ligger omtrent 600 m unna, og hyttefeltet innerst i vågen (Gyråsen) ligger 0,6-1,3 km unna. Området har også visuell eksponering fra flere høyereliggende utsiktspunkter i landskapet, herunder Solåsen, Kistefjellet, Gyråsen og Vågsåsen, som ligger vest og nord for bukten. Fra disse punktene vil tiltaket kunne oppfattes med varierende grad av synlighet avhengig av avstand, høyde og vegetasjonsdekke. Med bakgrunn i dette er det kun laget visualiseringer fra Kistefjellet, da vegetasjonen her er tilsynelatende nokså skrinn på toppen.



Figur 16: Influensområde for landskap. Illustrasjonen viser en overordnet avgrensning av influensområdet (uthevet farget område), og gir ikke en helt eksakt avgrensning av områder med innsyn mot tiltaket. Planområdet er vist med svart stiplet strek. | Listerkart.no

Tabell 2: Oversikt over forhold ved landskapet

Forhold ved landskapet	Beskrivelse	Betydning for landskapskarakter (stor-middels-liten)
Geologi, landformer og vannforekomster	Influensområdet består av Ramslandsvågen og tiliggende fjellsider. Eksisterende industriområde ligger på vestsiden av halvøya Trones. Terrenget er hellende terreng mot sjøen, stedvis med høyt	Middels

	relieff, bart fjell og mindre fjelltopper og knauser.	
Romlige forhold og skala	Landskapet er definert av en bukt med omkringliggende terreng som stiger opp fra sjøen og danner et avgrenset landskapsrom. Det varierer fra småskala lukket landskap til storskala åpent landskap, med konvekse former, horisontlinjer og orienteringspunkter som vanntanker og bebyggelse.	Stor
Distinkte naturelementer	Fremtredende elementer inkluderer fjellknauser, tett skog, vegetasjonsfrie partier og enkelte orienteringspunkter som vanntanker og høyspentlinjer.	Middels
Natursammenhenger	Området har sammenheng med større naturområdet, hvor deler fungerer som buffer mot turistområder. Skogsområdene inngår i blågrønne strukturer og bidrar til visuell skjerming.	Middels
Vegetasjonsdekke og vegetasjonsbruk	Vegetasjonen består av blandingsskog med bjørk, furu, lyng, mose og bregner. Vegetasjonen er tettere og mer naturlig i østlige deler og bidrar til å dempe visuell eksponering av dagens industriområde. Fjellsidene på vestsiden av vågen er vegetasjonskledde og med mer skrinn vegetasjon på toppene.	Middels
Aktive naturprosesser	Grøntområdene preges av gjengroing og naturlige suksesjoner. Det er ikke registrert skredaktivitet i området, men noe hogst og forråtning av trevirke forekommer.	Liten
Jord- og skogbruk, tamreindrift, fiske og annen utmarksbruk	Deler av området er i bruk som beiteområde for villsau. Det er ellers lite aktiv utmarksbruk.	Liten
Arealbruk	Vestsiden av halvøya Trones er preget av etablert industri, mens det langs vestsiden og indre deler av vågen er spredt bebyggelse, også i	Stor

	strandsonen. Bebyggelsen ligger skjermet for eksponering fra sjøen.	
Bebyggelsespreg	Bebyggelsen i området er preget av store bygningsvolumer, tekniske installasjoner og planerte flater i dagens industriområde, mens øvrig bolig- og fritidsbebyggelse vest og innerst i Ramslandsvågen er spredte, mindre bygningsvolumer. Dagens industriområde er visuelt eksponert fra nærliggende og høyereliggende områder som Solåsen og Kistefjellet. Fra Gyråsen er synligheten begrenset på grunn av terrenformasjonene, og fra Vågsåsen er den redusert som følge av eksisterende vegetasjon.	Middels
Historie og stedsidentitet	Området har en lokal identitet knyttet til industri og nærhet til Lindesnes fyr. I grøntområdene finnes eldre steingjerder som indikerer tidligere eiendomsgrenser. Det er registrert kulturminner både i Litlehavnsvika og Grønnevika. Norsk Maritimt Museum gjennomførte en full kartlegging av bukta i 2022/23, mens Litlehavnsvika ble undersøkt i 2006. Funnene omfatter ankringsplasser i Grønnevika og skipsfunn samt ballastrøys i Litlehavnsvika.	Middels
Landskapskarakter	Området har en sammensatt karakter med tydelig industrielt preg i tiltaksområdet, og mer naturlig vegetasjon i influensområdet som fungerer som visuell buffer. Landskapet er preget av menneskelige inngrep, men har også stedstypiske naturtrekk og sammenhenger med omkringliggende landskap. Terrenformasjonene skjermer området mot fjernere utsyn, men tiltaket vil være synlig fra nærliggende bebyggelse og utsiktspunkter.	

5 Verdivurdering

5.1 Delområde #1

Dagens industriområde er preget av omfattende menneskelige inngrep, med store planerte flater og en sammensatt struktur bestående av bl.a. industribygg, tanker og lagerhaller. Det naturlige terrenget er i stor grad fjernet, og det finnes kun mindre partier med naturlig vegetasjon mellom bebyggelsen. Området fremstår som en helhetlig, funksjonell enhet dominert av infrastruktur og tekniske installasjoner. Landskapet har lav naturvariasjon og få innslag av stedegen vegetasjon, noe som gir området begrenset visuell og økologisk verdi. Det har ikke et tydelig særpreg eller distinkte landskapselementer som skiller det ut, men det oppleves som oversiktlig og lett å orientere seg i, takket være den strukturerte bebyggelsen og veinettet. Visuelle sammenhenger finnes særlig mot Ramsland, hvor området fremstår åpent og med tydelige siktlinjer, mens det fra Spangereid ligger godt skjult bak terrenget på halvøya Trones.

Samlet sett vurderes delområde #1 til å ha **noe landskapsverdi**, hovedsakelig knyttet til visuell karakter og opplevelse av romlighet. De øvrige kriteriene, som naturvariasjon, særpreg og tilhørighet, gir liten eller ingen verdi. Industriområdet fremstår som et typisk teknisk landskap med begrenset betydning for landskapsopplevelsen i en større sammenheng.



Figur 18: Dronefoto viser dagens industriområde sett fra nord. | *Prosjektgruppen AS*

5.2 Delområde # 2

Landskapsrommet i Ramslandsvågen fremstår som et åpent og variert kystlandskap med tydelig kontakt mot sjøen. Området består av småkupert terreng med svaberg, holmer og vikler som gir en naturlig og stedstypisk karakter. Vegetasjonen er dominert av lavvokst kystlynghei og spredte partier med skog, noe som understreker områdets naturpreg. Det finnes noen tekniske inngrep, men landskapet oppleves med god visuell sammenheng mellom land og sjø. Området har høy naturvariasjon med kontraster mellom åpne havflater, små holmer og innskjæringer i kystlinjen. Landskapet har et tydelig særpreg som er typisk for norsk kystnatur, og det gir sterke opplevelsesverdier knyttet til utsyn, romlighet og nærhet til havet. Siktlinjene er lange og åpne, og området har stor visuell kvalitet med gode orienteringsmuligheter. Det finnes også en klar identitet og tilhørighet, da landskapet har kulturhistoriske spor og en form som harmonerer med tradisjonell bruk av kystområder. Innenfor delområdet finnes flere turstier og muligheter for toppturer, noe som gir området høy rekreasjonsverdi. Det er spredt bolig- og fritidsbebyggelse på høydene ved Solåsen og langs kysten ved Ramsland, men dette endrer ikke områdets overordnede naturpreg og landskapskarakter.

Samlet vurderes delområde #2 til å ha **stor landskapsverdi**, basert på kriterier som naturvariasjon, særpreg, visuell karakter og sammenheng mellom land og sjø. Området representerer et typisk og godt bevart kystlandskap med stor betydning for opplevelsen av landskapet i regionen.



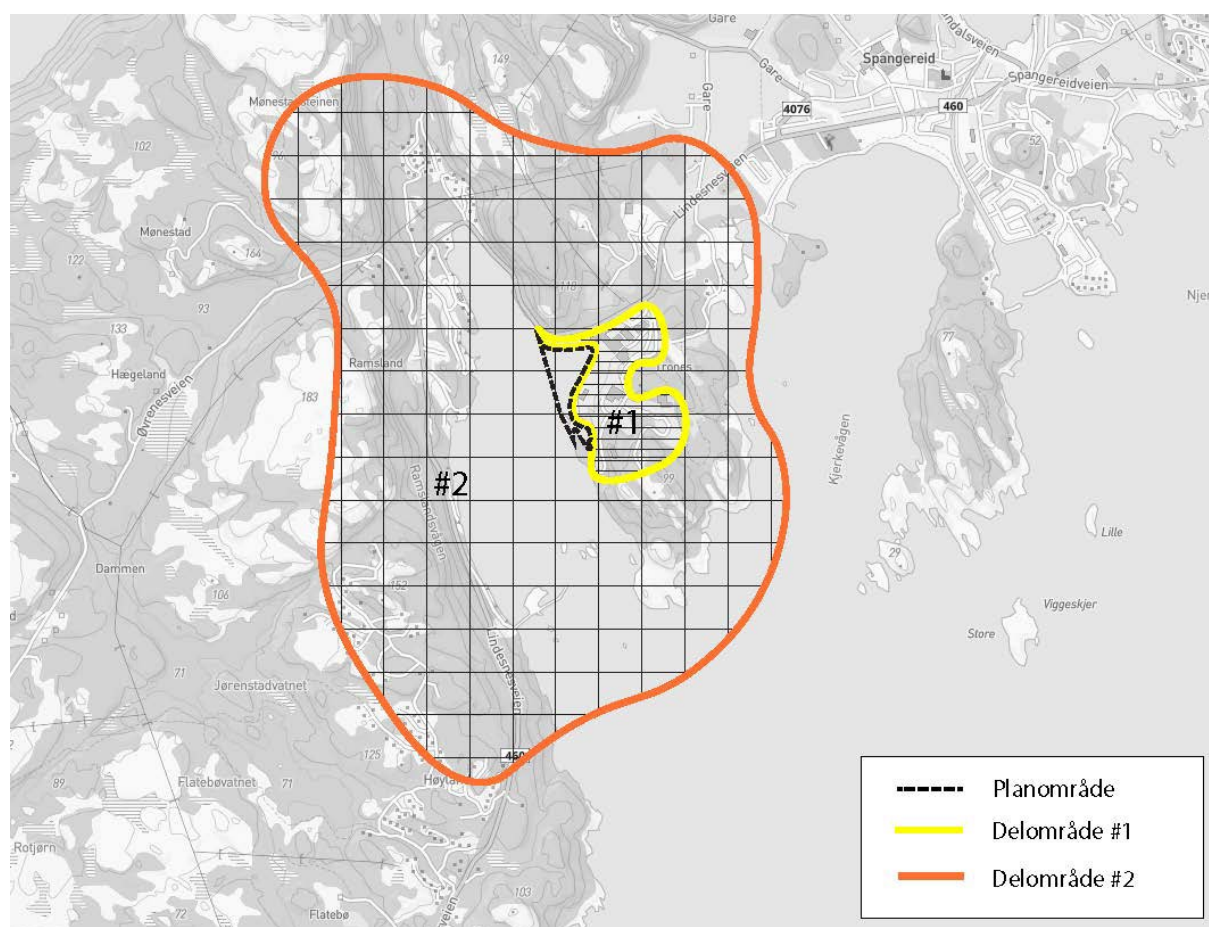
Figur 19: Delområde #2 omfatter landskapsrommet i Ramslandsvågen. | *Placepoint.no*

5.3 Samlet oppsummering av verdi for delområdene

I tabellen nedenfor oppsummeres verdiene for begge delområdene innenfor utredningsområdet.

Tabell 3: Samlet verddivurdering

Delområde	Beskrivelse	Verdi
Delområde #1	Bebygd andel av dagens industriområde	Noe
Delområde #2	Omkringliggende områder hvor landskapsopplevelsen kan påvirkes av endringene i industriområdet	Stor



Figur 20: Verdikart for fagtema landskap.

6 Vurdering av påvirkning og konsekvens

Planforslaget innebærer en utvidelse av industriområdet ut i sjøen. Det er utarbeidet to alternative løsninger for utfylling, samt et nullalternativ som referanse dagens situasjon opprettholdes. Alternativ 1 omfatter full utfylling av hele arealet avsatt i kommuneplanen, mens alternativ 2 innebærer delvis utfylling innenfor det samme arealet.

Illustrasjonene som inngår i den videre vurderingen er basert på prosjektets nåværende utforming. Modellen dekker de nærmeste omgivelsene til tiltaket, men lokale variasjoner i vegetasjon, bebyggelse eller terreng kan medføre at tiltaket ikke alltid er synlig fra alle punkter.

6.1 Alternativ 1

Tiltaket innebærer utfylling av hele Grønnevik og Litlehavnevik for etablering av nye næringsarealer. Utfyllingene vil skape en tydelig avgrensning foran det eksisterende industriområdet og endre kystkonturen i Ramslandsvågen. Endringen blir godt synlig fra innseilingen til vågen, samt fra bebyggelsen og veien på motsatt side. Selv om den nye bebyggelsen planlegges med avtrappende høyder mot sjøen, vil den ikke fremstå som dominerende sammenlignet med dagens industriområde, men den vil ha en merkbar visuell effekt. Den mest negative påvirkningen oppstår for områdene vis-à-vis vågen, der inngrepet berører en delvis naturlig strandlinje og reduserer opplevelsen av kystlandskapet. Fra øvrige deler langs vågen og tilgrensende bebyggelse vil tiltaket også gi noe visuell påvirkning, men avstanden vil dempe inntrykket. Beplantning av fyllingen mot sjøen vil bidra til å redusere landskapsvirkningen og eksponeringen av både utfyllingen og den nye bebyggelsen.



Figur 21: Utsikt mot planområdet fra bebyggelsen på Ramsland, langs vestsiden av vågen. Den nye utfyllingen og bebyggelsen er synlig, men oppleves som underordnet i forhold til eksisterende industriområde. Terreng og vegetasjon på høydene bak bidrar til å dempe tiltakets visuelle virkning, og utfyllingsfronten fremstår ikke som dominerende fra denne vinkelen. Beplantning av fyllingsfront reduserer også eksponeringen.



Figur 22: Utsikt mot planområdet fra innseilingen i vågen. Den planlagte bebyggelsen på utfyllingsarealet er delvis synlig, men eksisterende industri dominerer inntrykket. Ny utfyllingsfront oppleves mindre fremtredende fra denne avstanden.



Figur 23: Planområdet sett fra toppen av Kistefjellet, på vestsiden av vågen. Utfyllingen fremstår som en markert endring i bukta, der nytt landareal danner en slak kurvet front mot sjøen. Den nye kystlinjen bryter med den opprinnelige naturlige konturen, og gir området et mer teknisk og industrielt preg. Fra denne vinkelen er både utfyllingen og den nye bebyggelsen godt synlig og kan oppleves som et dominerende element i landskapsrommet. Sett i sammenheng med at den eksisterende bebyggelsen innenfor industriområdet allerede er et dominerende innsalg i landskapet, vil den nye bebyggelsen underordnes dette. Tiltaket vil dermed ikke bidra til ytterligere eksponering av området, men fremstå som en naturlig del av det etablerte industripreget.



Figur 24: Planområdet sett fra fylkesvei 460, innerst i vågen. Fra denne vinkelen oppleves den nye utfyllingsfronten som lite fremtredende, og den nye bebyggelsen ligger i stor grad skjult bak terreng og vegetasjon. Tiltaket oppleves underordnet landskapsrommet fra dette perspektivet.

6.1.1 Påvirkning og konsekvens

Delområde #1 – Eksisterende industriområde

Tabell 4: Alternativ 1 - Vurdering av tiltakets påvirkning på landskapet for delområde #1

Påvirkningsfaktor	Beskrivelse av påvirkning	Påvirkning
Synlighet	Tiltaket er godt synlig fra nærområdet, men innenfor et landskap som allerede domineres av industri. Ny bebyggelse plasseres nær eksisterende bygg, noe som gir visuell kontinuitet.	Ubetydelig endring
Fragmentering	Området er allerede sterkt fragmentert av tekniske inngrep. Utfyllingen tilfører nytt areal, men innenfor et etablert industriområde, slik at helhetsinntrykket endres lite.	Ubetydelig endring
Skala	Ny bebyggelse tilpasses eksisterende industriområde og endrer ikke områdets proporsjoner vesentlig	Ubetydelig endring
Formgivning	Tiltaket viderefører industriell form og struktur, uten å introdusere nye kontraster eller disharmoni.	Ubetydelig endring
Tilhørighet/identitet	Området har lav identitet og tilhørighet til natur- eller kulturverdier. Tiltaket forsterker industriell karakter, men endringen er marginal i forhold til dagens situasjon.	Ubetydelig endring

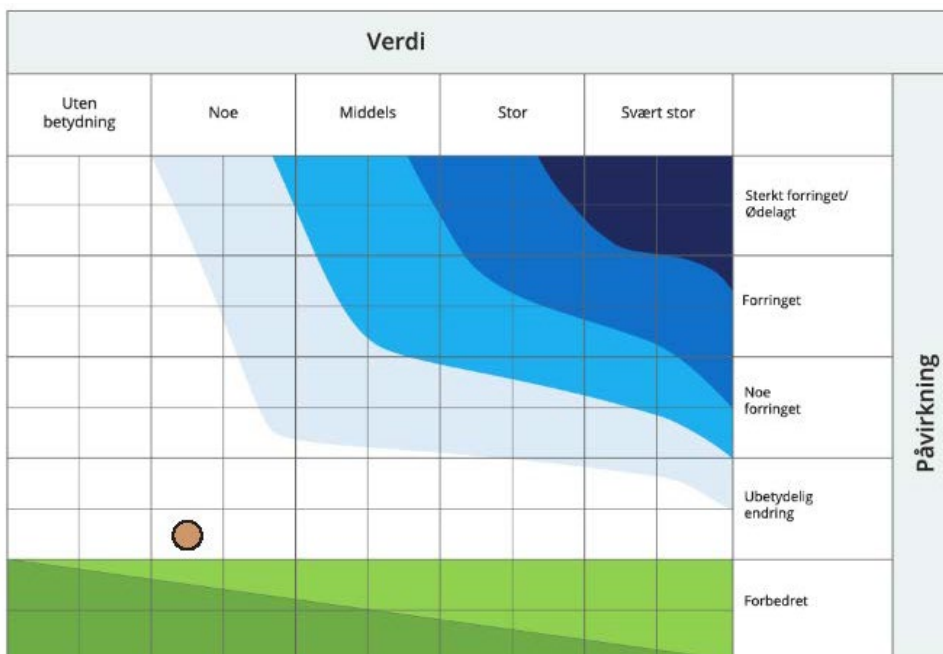
Fastsatt påvirkning på landskapet

Alternativ 1 medfører ubetydelig endring i landskapsopplevelsen i delområde #1. Tiltaket skjer i et landskap som allerede er sterkt preget av industri og endrer ikke områdets karakter vesentlig.



Konsekvens

Noe verdi sammenholdt med påvirkningen ubetydelig endring, gir konsekvensgrad ubetydelig konsekvens (0).



Figur 25: Konsekvensviften gir konsekvensgrad ubetydelig konsekvens (0) for alternativ 1 innenfor delområde #1. | M-1941 MD 2020 / egðastrek

Delområde #2 – Omkringliggende områder

Tabell 5: Alternativ 1 - Vurdering av tiltakets påvirkning på landskapet for delområde #2

Påvirkningsfaktor	Beskrivelse av påvirkning	Påvirkning
Synlighet	Både utfyllingen og ny bebyggelse er godt synlig fra motsatt side av vågen ved bebyggelsen på Ramsland, langs fylkesveien samt fra toppen av Kistefjellet. Fra innseilingen i vågen er imidlertid utfyllingen lite synlig, mens bebyggelsen ligger delvis skjult bak terreng og vegetasjon.	Forringet

Fragmentering	Tiltaket bryter opp den naturlige kystkonturen og reduserer dermed helheten i landskapsrommet. Utfyllingen skaper en teknisk front som fragmenterer opplevelsen av bukta.	Foringet
Skala	Ny bebyggelse ligger i tilknytning til eksisterende industri, men samlet utstrekning og volum gir økt visuell tyngde i landskapet.	Foringet
Formgivning	Utfyllingen har en markant, teknisk form som står i kontrast til den naturlige kystlinjen. Tiltaket gir et industrielt preg som endrer landskapets karakter.	Foringet til sterkt forringet
Tilhørighet/identitet	Området har høy identitet som kystlandskap med naturpreg og rekreasjonsverdi. Tiltaket svekker denne tilhørigheten i noe grad ved å introdusere store tekniske inngrep.	Foringet til sterkt forringet

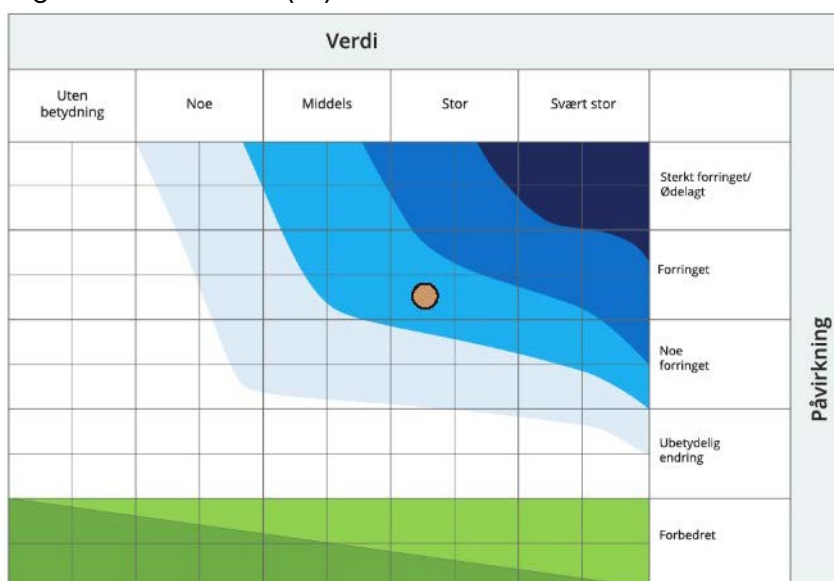
Fastsatt påvirkning på landskapet

Alternativ 1 medfører foringet landskapsopplevelse i delområde #2. Utfyllingen endrer kystkonturen, fragmenterer landskapsrommet og gir et markant industrielt preg som står i kontrast til områdets natur- og opplevelsesverdier.



Konsekvens

Stor verdi sammenholdt med påvirkningen foringet, gir konsekvensgrad middels negativ konsekvens (-2).



Figur 26: Konsekvensviften gir konsekvensgrad middels negativ konsekvens (-2) for alternativ 1 innenfor delområde #2. | M-1941 MD 2020 / egðastrek

6.2 Alternativ 2

Alternativ 2 innebærer en delvis utfylling av næringsarealene i Grønnevika samt utfylling i Litlehavnvika. Sammenlignet med full utfylling i alternativ 1 medfører dette en mindre omfattende endring av kystlinjen. Tiltaket i alternativ 2 tilpasses i større grad den eksisterende kystkonturen, noe som gjør den visuelle påvirkningen mindre fremtredende. Utfyllingen i Grønnevika vil fortsatt være synlig fra innseilingen til vågen og fra deler av bebyggelsen på motsatt side, men fremstår mindre dominerende enn alternativ 1. Skala og proporsjon vurderes som bedre tilpasset det eksisterende industriområdet, og tiltaket vil ha lavere visuell dominans. Inngrep i strandlinjen reduserer naturpreget, men i mindre grad enn ved full utfylling. Fra fjernere deler langs vågen er tiltaket lite fremtredende, og avstandene bidrar til å dempe inntrykket. Opplevelsesverdien påvirkes noe negativt, med redusert romlighet og visuell kvalitet, men endringen er moderat sammenlignet med alternativ 1. Beplantning av fyllingen mot sjøen vil også i dette alternativet bidra til å redusere landskapsvirkningen og eksponeringen av både utfyllingen og den nye bebyggelsen.



Figur 27: Utsikt mot planområdet fra bebyggelsen på Ramsland, langs vestsiden av vågen. Den nye bebyggelsen og utfyllingen er synlig, men oppleves ikke dominerende i landskapsrommet. Ny bebyggelse har lavere skala enn høydene bak og bryter ikke horisontlinjen. Utfyllingsfronten er synlig, men ikke markant i forhold til landskapsrommets bredde og utforming.



Figur 28: Utsikt mot planområdet fra innseilingen i vågen. Den nye bebyggelsen ligger delvis skjult bak terreng og vegetasjon. Ny utfyllingsfront oppleves ikke fremtredende fra denne vinkelen.



Figur 29: Utsikt mot planområdet fra toppen av Kistefjellet, på vestsiden av vågen. Utfyllingen er tydelig, men fremstår som oppdelt i flere partier, noe som gir en mer variert og mindre stram kystlinje. Ny bebyggelse på utfyllingsarealet ligger tilbaketrukket mot eksisterende industribebyggelse og øker den samlede utstrekningen av tekniske inngrep, men med den oppdelte formen bidrar dette til en mer naturlig tilpasning til landskapsrommet.



Figur 30: Utsikt mot planområdet fra fylkesvei 460, innerst i vågen. Fra denne vinkelen fremstår utfyllingsfronten som lite fremtredende, og terreng og vegetasjon bidrar til å skjule deler av den nye bebyggelsen, slik at tiltaket oppleves underordnet landskapsrommet.

6.2.1 Påvirkning og konsekvens

Delområde #1 – Eksisterende industriområde

Tabell 6: Alternativ 2 - Vurdering av tiltakets påvirkning på landskapet for delområde #1

Påvirkningsfaktor	Beskrivelse av påvirkning	Påvirkning
Synlighet	Tiltaket er synlig fra nærområdet, men innenfor et landskap som allerede domineres av industri. Redusert utfylling gir mindre visuell effekt enn full utfylling.	Ubetydelig endring
Fragmentering	Området er allerede sterkt fragmentert av tekniske inngrep. Utfylling tilfører nytt areal, men i begrenset omfang og innenfor et etablert industriområde.	Ubetydelig endring
Skala	Ny bebyggelse tilpasses eksisterende industriområde og har lavere volum enn alternativ 1, noe som gir liten endring i proporsjoner.	Ubetydelig endring
Formgivning	Tiltaket viderefører industriell form og struktur, uten å introdusere nye kontraster eller disharmoni.	Ubetydelig endring
Tilhørighet/identitet	Området har lav identitet knyttet til natur- og kulturverdier. Tiltaket forsterker industriell karakter, men endringen er marginal i forhold til dagens situasjon.	Ubetydelig endring

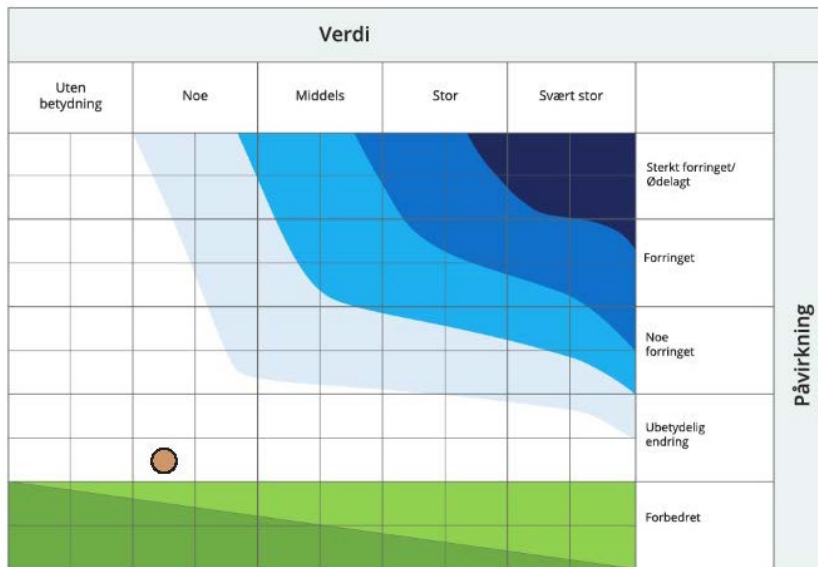
Fastsatt påvirkning på landskapet

Påvirkningen for alternativ 2 i delområde 1 vurderes som ubetydelig endring. Tiltaket skjer i et landskap som allerede er sterkt preget av industri og den reduserte utfyllingen endrer ikke området karakter vesentlig.



Konsekvens

Noe verdi sammenholdt med påvirkningen ubetydelig endring, gir konsekvensgrad ubetydelig konsekvens (0).



Figur 31: Konsekvensviften gir konsekvensgrad ubetydelig konsekvens (0) for alternativ 2 innenfor delområde #1. | M-1941 MD 2020 / egðastrek

Delområde #2 – Omkringliggende områder

Tabell 7: Alternativ 2 - Vurdering av tiltakets påvirkning på landskapet for delområde #2

Påvirkningsfaktor	Beskrivelse av påvirkning	Påvirkning
Synlighet	Utfyllingen fremstår mindre markert fra innseiling i vågen, bebyggelsen på Ramsland, langs fylkesveien og på toppen av Kistefjellet. Bebyggelsen er imidlertid godt synlig fra disse stedene.	Noe forringet
Fragmentering	Tiltaket endrer kystkonturen og bryter noe med den naturlige strandlinjen, men den oppdelte formen gir bedre tilpasning enn alternativ 1. Helhetsinntrykket svekkes, men i moderat grad	Noe forringet
Skala	Mindre utfylling gir lavere visuell dominans og bedre proporsjon i forhold til eksisterende industriområde	Ubetydelig til noe forringet
Formgivning	Utfyllingen har en teknisk form, men er delvis oppdelt og tilpasset terreng, noe som gir en mindre stram og mer variert kystlinje enn full utfylling som alternativ 1 viser.	Noe forringet
Tilhørighet/identitet	Området har høy identitet som kystlandskap. Tiltaket svekker denne tilhørigheten, men i mindre grad enn alternativ 1, da naturpreget delvis opprettholdes med oppbrutt utfylling.	Noe forringet

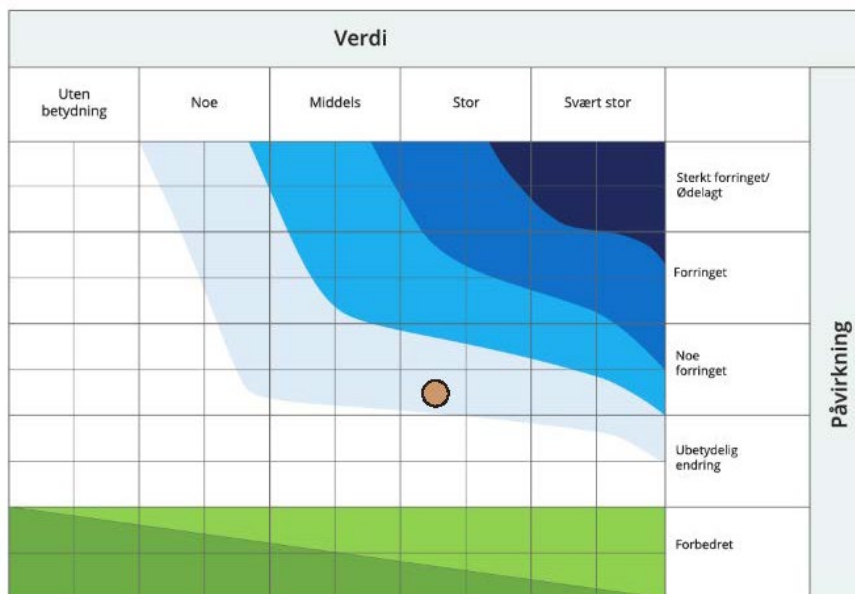
Fastsatt påvirkning på landskapet

Alternativ 2 medfører noe forringet landskapsopplevelse i delområde #2. Tiltaket gir en merkbar endring av kystkonturen og opplevelsesverdien, men den reduserte utfyllingen og oppdelte formen gjør at påvirkningen er betydelig mindre enn ved full utfylling vist i alternativ 1.



Konsekvens

Stor verdi sammenholdt med påvirkningen noe forringet, gir konsekvensgrad noe negativ konsekvens (-1)



Figur 32: Konsekvensviften gir konsekvensgrad noe negativ konsekvens (-1) for alternativ 2 innenfor delområde #2. | M-1941 MD 2020 / egðastrek

6.3 Samlet konsekvens

6.3.1 Sammenstilling av konsekvens for landskap

Tabell 8: Sammenstilling av konsekvens for landskap

Alternativ	Delområde #1	Delområde #2	Samlet konsekvens	Begrunnelse
	Dagens industriområde	Omkringliggende landskap		
Verdi	Noe	Stor	-	-
Null-alternativ	Påvirkning: Ingen endring	Påvirkning: Ingen endring	Ubetydelig konsekvens (0)	Bevarer landskapet uendret
Alternativ 1 <i>Full utfylling</i>	Påvirkning: Ubetydelig endring	Påvirkning: Forringet	Middels negativ konsekvens (-2)	Omfattende inngrep og markant industrielt preg.
Alternativ 2 <i>Redusert utfylling</i>	Påvirkning: Ubetydelig endring	Påvirkning: Noe forringet	Noe negativ konsekvens (-1)	Merkbar, men moderat endring av kystkonturen

6.3.2 Rangering av alternativer

En vurdering av landskapskonsekvenser er gjennomført for tre alternativer: null-alternativet, redusert utfylling og full utfylling. Rangeringen er basert på graden av terrenginngrep, visuell påvirkning og konsekvenser for landskapskarakter.

Null-alternativet

Dette alternativet innebærer ingen endringer i området og gir den klart beste løsningen for landskapet. Eksisterende terreng og vegetasjon bevares, og landskapskarakteren opprettholdes. Konsekvensene vurderes som ingen eller ubetydelige.

Alternativ 2 – Redusert utfylling

Redusert utfylling medfører en moderat negativ konsekvens for landskapet. Tiltaket innebærer terrenginngrep og endringer i landskapsformen, men i mindre omfang enn ved full utfylling. Visuell påvirkning blir merkbar, men begrenset. Konsekvensene vurderes som noe negative, og alternativet fremstår som klart bedre enn full utfylling.

Alternativ 1 – Full utfylling

Full utfylling gir den største negative konsekvensen for landskapet. Tiltaket innebærer omfattende terrengendringer og betydelig reduksjon av landskapets opprinnelige karakter, særlig i delområde 2. Visuell påvirkning blir stor, og inngrepet vurderes som middels negativt.

Samlet rangering:

1. Null-alternativet
2. Alternativ 2 – Redusert utfylling
3. Alternativ 1 – Full utfylling

6.4 Vurdering av usikkerhet

Usikkerhet knytter seg til:

- Endelig utforming av tiltak, herunder planeringshøyder og utfyllings- og bygningsvolum.
- Synlighetsvurderinger basert på modell, ikke feltkontroll.
- Sesongvariasjoner og vegetasjonsdekke.

Betydning for konklusjonen:

Usikkerheten endrer ikke rangeringen av alternativer.

6.5 Skadebegrensende tiltak

For å redusere negative konsekvenser for landskapet anbefales følgende tiltak:

- Terrengtilpasning og utforming: Tilpasning av utfylling og planering til eksisterende terrengformer for å unngå brå overganger. Gradvis nedtrapping av bygningshøyde mot vest for å unngå høye bygg i fremkant.
- Vegetasjon: Beplantning med stedeegne arter i fyllingsskråninger mot sjø for å bidra til naturlig revegetering og visuell integrering av tiltaket i landskapet.
- Materialvalg og fargebruk: Unngå sterke kontraster mot eksisterende industribebyggelse og landskap.
- Belysning: Unngå lysforurensning mot sjø og nærliggende naturområder.

7 Referanser

7.1 Kilder

- **Konsekvensutredninger av klima og miljø**, Veileder M-1941
[Del 3: Metode for utredning - miljodirektoratet.no](#)
- **Natur i Norge (NiN) landskapstyper**, Miljødirektoratet / Artsdatabanken
[Miljødirektoratet - Kartkatalog](#) / [Natur i Norge 3.0 - Natur i Norge](#)
- **Landskapsanalyse, Ramslandsvågen industriområde, 2023**
- **Diverse digitale kart:**
 - o Norgeskart.no
 - o Listerkart.no
 - o Googl.maps.no
 - o Nibio.no
 - o Artsdatabanken.no/NiN-kart
 - o Ngu.no
 - o Skogoglandskap.no
 - o Placepoint.no

7.2 Tabelloversikt

Tabell 1: Utdrag fra planprogrammet - forhold for tema landskap som skal utredes.	7
Tabell 2: Oversikt over forhold ved landskapet	16
Tabell 3: Samlet verdivurdering	22
Tabell 4: Alternativ 1 - Vurdering av tiltakets påvirkning på landskapet for delområde #1.....	25
Tabell 5: Alternativ 1 - Vurdering av tiltakets påvirkning på landskapet for delområde #2.....	26
Tabell 6: Alternativ 2 - Vurdering av tiltakets påvirkning på landskapet for delområde #1.....	30
Tabell 7: Alternativ 2 - Vurdering av tiltakets påvirkning på landskapet for delområde #2.....	31
Tabell 8: Sammenstilling av konsekvens for landskap.....	33