



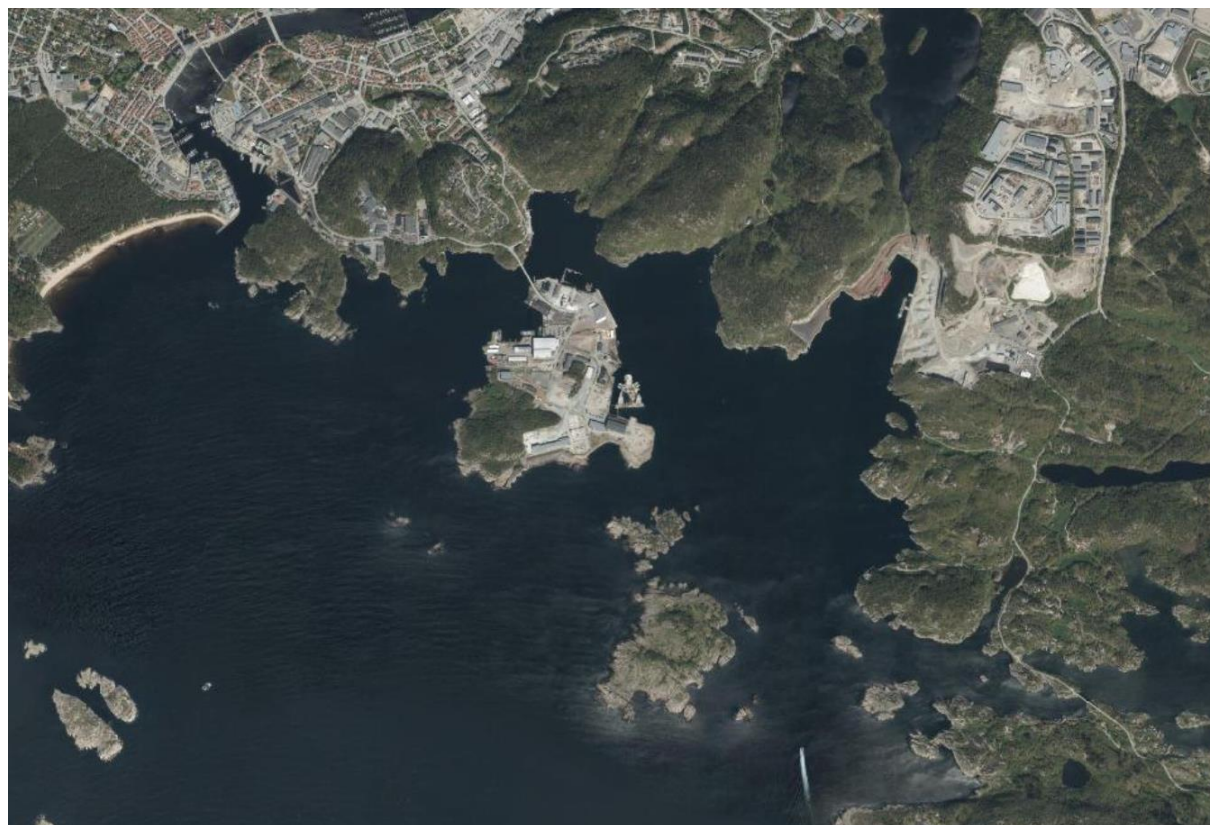
Konsekvensutredning - Landskapsbildet

Detaljregulering for Gismerøya industriområde (Fjellmannsbukta)

Plan-ID: 202409

Lindesnes kommune

Dato: 18.09.2025



Prosjektinformasjon

| | |
|-----------------------|-----------------------------------------------------------------|
| Prosjektets tittel: | Detaljregulering for Gismerøya industriområde (Fjellmannsbukta) |
| Plan-ID: | 202409 |
| Dokument: | Konsekvensutredning – Landskapsbildet |
| Prosjektnummer: | 1315 |
| Oppdragsgiver: | Windport Mandal |
| Rådgiver: | Vial AS |
| Versjon: | 1 |
| Prosjektleder: | Kristin Yoon |
| Prosjektmedarbeider: | Camilla Huynh |
| Andre nøkkelpersoner: | |
| Lagret: | P:\1315_Gismerøya\06_Rapport\KU\Landskap |

| Rev. | Dato | Beskrivelse | Utarbeidet av | Kontrollert av |
|------|----------|----------------------|---------------|----------------|
| 1 | 18.09.25 | Til førstebehandling | CH | KY |
| | | | | |
| | | | | |

Sammendrag

Denne konsekvensutredningen er utarbeidet av Vial AS i forbindelse med planarbeidet av Gismerøya industriområdet.

Planideen er å videreutvikle bærekraftig industri med fokus på havrettede næringer, og tilby havneinfrastruktur og tjenester som fremmer grønn energi og bærekraftig utvikling. Området er derfor tiltenkt virksomheter som er relatert til sjøbasert industri og næring.

Alternativer

Alternativ 0

Alternativ 0 er eksisterende situasjon. Dagens situasjon videreføres, og området forblir slik det er i dag. Lav utnyttelse og er ikke i henhold til kommuneplanens arealdel og områdeplanen for Gismerøya.

Alternativ 1

Det er Alternativ 1 som fremmes gjennom reguleringsplanen, og videreutvikle havne- og industriområde på Gismerøya.

Metode

Landskap er et ikke-prissatt tema, og vil bli utredet for verdi, påvirkning og konsekvens etter Miljøverndirektoratets veileder M-1941. Kunnskapsinnhenting vil vanligvis omfatte gjennomgang av eksisterende kunnskap og søk i NiN Landskap og andre databaser, planer og befaringsplaner.

Vurdering av verdi

Området er preget av en todelt landskapskarakter, et industriområde med store planerte områder og stor-skala industribygg og et verdifullt kyst- og skjærgårdlandskap.

Planområdet omfattes store deler av et industriområde, og mindre areal som omfatter en kulle som er regulert som særlig landskapsvern. Industriområdet på Gismerøya er utenfor verneverdiene for landskapsvernområde, ettersom det er preget av tekniske inngrep. Planområdet er vurdert til å være mellom noe verdi og middels verdi.

Nærliggende områder og influensområdet består av kupert, vekslende terreng over og under havnivå, og med landskapsrom dannet av koller, fjell og kystlinjer. Landskapet fremstår i hovedsak balansert, lesbart og oversiktlig, med tydelige strukturer og sammenhenger mellom elementene. Områdene har regional betydning, både som landskap i seg selv og som del av helheten i Mandals skjærgård. Områdene Jåbekk, Strømsvika og Gismerøya gir et svært industriell uttrykk. Industri og menneskeskapte aktiviteter både langs kysten og på havnerommet bryter opp området, og reduserer særpreg og kvalitet for landskapet. I nær tilknytning ligger Stussøy, som har stor verdi både for kulturarv og friluftsliv. Gitt overnevnte registreringer av både nærområde/influensområdet, er området vurdert til å være stor verdi.

Sammenhengende naturområder og blå-grønne strukturer (sjø, skog og koller) gir landskapet en sterk regional identitet, som understøttes av aktiv bruk til friluftsliv og sjøbruk. Fjernvirkning i landskapet fremstår sammensatt. naturgrunnlaget og de romlige kvalitetene har stor verdi, men menneskelig arealbruk og bebyggelsespreg gjør at området samtidig bærer preg av et etablert industrilandskap i kontrast til den omkringliggende skjærgården. Gitt overnevnte registreringer er fjernvirkninger vurdert til å være svært stor verdi.

PåvirkningAlternativ 0

Ved alternativ 0 videreføres dagens situasjon. Dette alternativet er vurdert til å medføre ingen påvirkning på landskapsbildet.

Alternativ 1

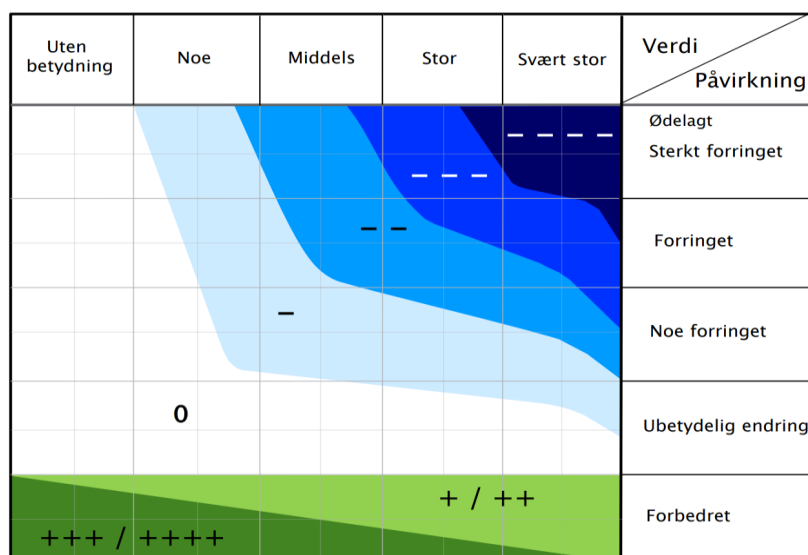
Det er Alternativ 1 som fremmes gjennom reguleringsplanen, og videreutvikle havne- og industriområde på Gismerøya. Hovedhensikten i overordnede planer er ivaretatt og blir videreført. I havneområdet er det ønskelig å videreutvikle eksisterende næringsvirksomhet, noe som ikke vil medføre ytterligere visuelle landskapsvirkninger utover dagens situasjon. For en helhetlig landskapsvurdering inkluderer planforslaget et mindre område (kolle) regulert som særlig landskapshensyn (SLA1) for omregulering av deler av formålsområdet til industriformål. Alternativet er et resultat av tilpasninger for bedre sammenkobling mellom allerede ferdigregulerte industriområder. Helhetlig sett innebærer tiltaket en viss økning i synlighet, først og fremst fordi kollen planeres ned til samme høyde som det eksisterende industriområdet, særlig gjennom lagring av elementer som får økt eksponering. Endringen vil likevel ikke gi en vesentlig ny fremtoning i landskapsbildet, ettersom området fortsatt skal brukes til samme type industriell virksomhet som i dag. Området er allerede sterkt preget av sjørettet industriell virksomhet, og fjernvirkningene vil derfor i stor grad samsvare med dagens situasjon, men med noe økt visuell eksponering og aktivitetsnivå. Tiltaket er vurdert til å gi samlet påvirkningsgrad noe forringet, både i og nær planområdet samt gjennom fjernvirkninger.

KonsekvenserAlternativ 0

Ved alternativ 0 videreføres dagens situasjon. Dette alternativet er vurdert til å medføre ubetydelig konsekvens på landskapsbildet.

Alternativ 1

Planen gir noe negativ konsekvens for delområdet ihht. Konsekvensviften. Samlet vil planen og tiltaket medføre noe negativ konsekvens for landskap innenfor influensområdet. Det er lite konflikt med landskap utenfor influensområdet.



Figur 1 Sammenstilt oversikt for vurdering av verdi, påvirkning og konsekvens for landskapsbildet.

Innhold

| | |
|-------------------------------------------------|----|
| Sammendrag | 3 |
| 1 Innledning..... | 7 |
| 1.1 Bakgrunn for planarbeidet..... | 7 |
| 1.2 Utredningsbehov | 7 |
| 2 Metode | 8 |
| 2.1 M1941 Konsekvensutredning av landskap | 8 |
| 2.1.1 Konsekvenser for landskap..... | 8 |
| 2.2 Innhenting av data | 10 |
| 2.3 Befaring..... | 10 |
| 2.4 Visualiseringer..... | 10 |
| 2.5 Usikkerhet | 10 |
| 3 Eksisterende situasjon..... | 11 |
| 3.1 Overordnede planer..... | 12 |
| 3.1.1 Kommuneplanens arealdel..... | 12 |
| 3.1.2 Gjeldende reguleringsplan | 12 |
| 3.2 Overordnet landskapsbilde..... | 13 |
| 3.3 Landskapstype..... | 14 |
| 3.4 Landskapsbildets karakter | 15 |
| 3.5 Oksøy-Ryvingen landskapsvernområde..... | 15 |
| 3.6 Industriområde | 16 |
| 3.7 Nærområde/influensområde..... | 17 |
| 3.8 Fjernvirkninger | 18 |
| 3.9 Kulturlandskap og kulturminner | 18 |
| 3.10 Friluftsliv..... | 18 |
| 4 Vurdering av verdi | 19 |
| 4.1 Industriområde | 19 |
| 4.2 Nærområdet/influensområde | 21 |
| 4.3 Fjernvirkning | 23 |
| 5 Utredningsalternativer | 25 |
| 5.1 Alternativ 0..... | 25 |
| 5.2 Alternativ 1..... | 25 |
| 5.2.1 Visjon og mål | 25 |
| 5.2.2 Arealformål og arealbruk..... | 26 |
| 5.2.3 Industriområdet..... | 26 |
| 5.2.4 Nærliggende områder | 27 |

| | | |
|-------|-------------------------------------------------------------------------|----|
| 5.2.5 | Fjernvirkning | 28 |
| 6 | Tiltakets påvirkning på landskapet | 29 |
| 6.1 | Soneinndeling for påvirkning | 29 |
| 6.2 | Industriområde: direkte inngrep og utbyggingsområde i planområdet | 30 |
| 6.2.1 | Areal 1 (kolle)..... | 30 |
| 6.2.2 | Sjø 1 (Havbunnen) | 31 |
| 6.3 | Nærområdet/influensområde | 31 |
| 6.3.1 | Hyttetunet | 31 |
| 6.3.2 | Områder i nærheten..... | 32 |
| 6.4 | Fjernvirkning | 34 |
| 7 | Vurdering av påvirkning | 37 |
| 7.1 | Alternativ 0..... | 37 |
| 7.2 | Alternativ 1..... | 37 |
| 8 | Konsekvensvurdering | 41 |
| 8.1 | Alternativ 0..... | 41 |
| 8.2 | Alternativ 1..... | 41 |
| 9 | Avbøtende tiltak | 42 |
| 10 | Bibliografi | 43 |

1 Innledning

Denne konsekvensutredningen er utarbeidet av Vial AS i forbindelse med detaljregulering for Gismerøya (fjellmannsbukta). Formålet med fagrapporten er å vurdere konsekvenser av planen for fagtemaet landskap.

1.1 Bakgrunn for planarbeidet

Planideen er å videreutvikle bærekraftig industri med fokus på havrettede næringer, og tilby havneinfrastruktur og tjenester som fremmer grønn energi og bærekraftig utvikling. Området er derfor tiltenkt virksomheter som er relatert til sjøbasert industri og næring.

Norges vassdrags- og energidirektorat (NVE) har identifisert betydelig potensial for videre utbygging av havvind, med forventninger om større prosjekter i områdene rundt Sørlige Nordsjø II (SNII). Planområdet er strategisk plassert nær sjøen, med korte avstander til Sodevika, Strømvika og SNII. Denne plasseringen er avgjørende for å legge til rette for utviklingen av sjørelatert næring i kommunen, og vil bidra til vekst i regionen.

Hensikten med detaljreguleringen er å sikre areal for videre drift av et sjørettet industriområde, sikker og effektiv lagring- og transportplass til komponenter og tilrettelegging for installasjonsskipene i havbunn. Utformingen skal muliggjøre håndtering av større komponenter i fremtidige prosjekter.

Planområdet avsettes hovedsakelig til industriformål med tilhørende havneanlegg. Hovedhensikten i den overordnede områdeplanen videreføres i detaljreguleringen for å sikre en helhetlig og funksjonell utvikling av området.

1.2 Utredningsbehov

Det skal utredes hvordan planen medfører endringer i landskapsbildet og samt planens betydning for landskapet. Kunnskapsinnhenting vil vanligvis omfatte gjennomgang av eksisterende kunnskap og søk i NiN Landskap og andre databaser, planer og befaringsnotiser. Fagrapporten belyser dagens situasjon for landskap.

2 Metode

Fagtema landskapsbildet omfatter det romlige og visuelle egenskaper av landskapet, og hvordan det oppleves som fysisk form. Dette inkluderer alle omgivelsene, fra det tette bylandskap til det uberørte naturlandskapet.

Formålet med analysen vil være å frambringe kunnskap om verdifulle områder for temaet, samt belyse konsekvensene av de ulike utbyggingstiltakene. Landskapsbildet er et av de temaene som blir utredet som ikke-prissatte konsekvenser, og vurderingen av konsekvensen framkommer ved sammenstilling av verdi og påvirkning.

2.1 M1941 Konsekvensutredning av landskap

Håndboka er bygget opp for å svare ut alle krav i forskrift om konsekvensutredning. Det er rom for tilpasninger til lokale forhold, men krav i KU-forskriften kan ikke fravikes. Endringer skal begrunnes.

Formålet med konsekvensutredninger er å sikre at hensynet til miljø og samfunn blir synliggjort i utarbeidelse av planer og tiltak. Forskrift om konsekvensutredninger (KU-forskriften) fastsetter krav til innhold i en konsekvensutredning. Konsekvens-utredninger for de ulike fagtemaene danner beslutningsgrunnlag for å vurdere om et tiltak eller plan kan gjennomføres og på hvilke vilkår.

Konsekvensutredningen skal gjennomføres i henhold til metodikk og omfang fra fastsatt planprogram eller melding med utredningsprogram. Planer som omfattes av vedlegg II har ikke krav til planprogram eller melding med utredningsprogram og må derfor benytte krav som avtalt i oppstartsmøte med ansvarlig myndighet.

For å oppfylle kravene i KU-forskriften må en konsekvensutredning for landskap minimum inneholde:

- Beskrivelse av planforslaget/tiltaket
- Vurdering av alternativer som skal utredes
- Avgrensning av influensområde og utredningsområde
- Oversikt over og vurdering av eksisterende kunnskap om landskap
- Feltbefaring og utredning av landskap
- Vurdering av verdi, påvirkning og konsekvens
- Vurdering av usikkerhet
- Rangering av alternativer
- Presentasjon av fagutredning

2.1.1 Konsekvenser for landskap

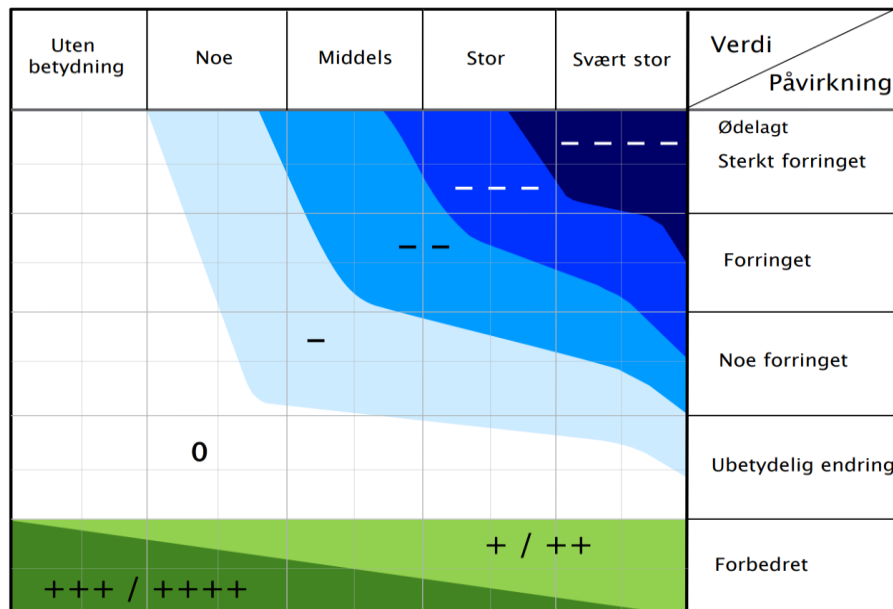
Landskap er et sammensatt tema som krever oversikt over flere fagtema og kompetanseområder. Utredning av landskap handler om en helhetlig, romlig og visuell vurdering av alle aspektene et landskap består av, og sammenhengen mellom komponentene i dette landskapet, samt områdets eller tiltakets forhold til omgivelsene. Forhold fra andre fagtema settes inn i en helhetlig analyse av landskapet.

Rapporten følger M-1941-metodikken og beskriver planforslaget, inkludert en vurdering av aktuelle alternativer. Den fastsetter avgrensningen for influensområdet og utredningsområdet. I tillegg gir rapporten en oversikt over, og vurdering av, eksisterende kunnskap om landskapet, samt en utredning av landskapsforholdene. Til slutt presenteres en vurdering av landskapsverdi, påvirkning og samlet konsekvens.

Verdi: *En vurdering av hvor stor betydning et område har i et nasjonalt perspektiv.*

Påvirkning: En vurdering av hvordan det samme området påvirkes som følge av et definert tiltak.

Konsekvens: Konsekvens fremkommer ved sammenstilling av verdi og påvirkning i henhold til matrisen i Figur 4. Konsekvensen er en vurdering av om et definert tiltak vil medføre bedring eller forringelse i et område.



Figur 2 Konsekvensvifta. Konsekvensgraden settes avhengig av verddivurdering og påvirkningsvurdering for delområdet, og kan ikke videre justeres basert på faglig skjønn. (Miljødirektoratet).

| Konsekvensgrad for delområder | Forklaring |
|--------------------------------------------------|-------------------------------------------------------------------------------------------------------------------------------------------------------------------------------------------------|
| Svært stor negativ konsekvens (4-) | Den mest alvorlige konsekvensgraden som kan oppnås for delområdet. Brukes kun for delområder med stor eller svært stor verdi. |
| Stor negativ konsekvens (3-) | Stor konsekvens for delområdet ihht. konsekvensviften. |
| Middels negativ konsekvens (2-) | Middels negativ konsekvens for delområdet ihht. konsekvensviften. |
| Noe negativ konsekvens (1-) | Noe negativ konsekvens for delområdet ihht. konsekvensviften. |
| Ubetydelig konsekvens (0) | Ingen eller ubetydelig konsekvens for delområdet ihht. konsekvensviften. |
| Noe/middels positiv konsekvens (1/2+) | Noe/middels positiv konsekvensgrad for delområdet ihht. konsekvensviften. |
| Stor/svært stor positiv konsekvens (3/4+) | Stor/Svært stor positiv konsekvens for delområdet ihht. konsekvensviften. Brukes i hovedsak der områder med ubetydelig eller noe verdi får en svært stor verdieknning som følge av tiltaket. |

Figur 3 Konsekvensgrader for delområder ihht. konsekvensviften og fargekoder for fargesetting på konsekvenskart.

2.2 Innhenting av data

Vurdering av konsekvenser for landskapsbildet er gjort på grunnlag av Miljødirektoratet og Statens vegvesen håndbok V712, bruk av kart og flyfoto, og digital 3D-modell. Det er innhentet data fra Natur i Norge (NiN), Kommunekart, Naturbase kart fra miljødirektoratet, Kilden Nibio, Høydedata, NVE og UT.no (Den Norske Turistforeningen). Det er også innhentet kartdata og andre datasett av Geonorge gjennom ulike programvareverktøy.

2.3 Befaring

Vial AS, med fagkompetanse innen samferdsel, byggeteknikk, vann og avløp, arealplanlegging og landskap, har gjennomført kartlegging og feltbefaring for Gismerøya (Fjellmannsbukta). Feltbefaringen ble utført den 12.12.2024, og det ble benyttet digitale hjelpemidler for å dokumentere og analysere området. Bildene som er benyttet i denne rapporten, og som ikke er kildehenvist, er tatt av Vial AS.



Figur 4 Bilder tatt på feltbefaring 12.12.2024 av Vial

2.4 Visualiseringer

Til visualisering har det blitt benyttet programvareverktøyet InfraWorks. 3D-visualiseringsmodellen tar for seg nærliggende områder som vil bli mest påvirket visuelt for nær- og fjernvirkning. For disse innsynspunktene er det illustrert hvordan planområdet vil bli seende ut etter at tiltaket er utført. Fremtidige elementer er illustrert med farge for å tydeliggjøre visuelt innsyn av tiltaket slik at en kan se virkningene på maksimalt nivå (the worst case).

2.5 Usikkerhet

På lik linje med plantiltaket og industri, bærer konsekvensutredningen preg av usikkerhet. Derfor tas det utgangspunkt i et scenario som beskriver verst tenkelig utfall innenfor overordnede rammer. Utredningsalternativ 1 beskrives under Alternativ 1, og legges til grunn for konsekvensutredning innenfor fagtemaet landskap.

3 Eksisterende situasjon



Figur 5 Oversiktskart av influensområde. Stiplede linje viser planområdet.

Planområdet ligger med kort avstand til Mandal sentrum og er nær tilknyttet E39 i nord, og andre industriområder og -havner i øst. Nord for influensområdet er det tydelig skille på bebygde og ubebygde arealer, med gradvis avtagende fortetning fra sentrumsområdet. Industriområdene skiller seg tydelig ut blant skogsområder med sammenhengende bebygde arealer og store bygningsvolum.



Figur 6 Landskapsbildet i 3D (Google Earth)

Gismerøya

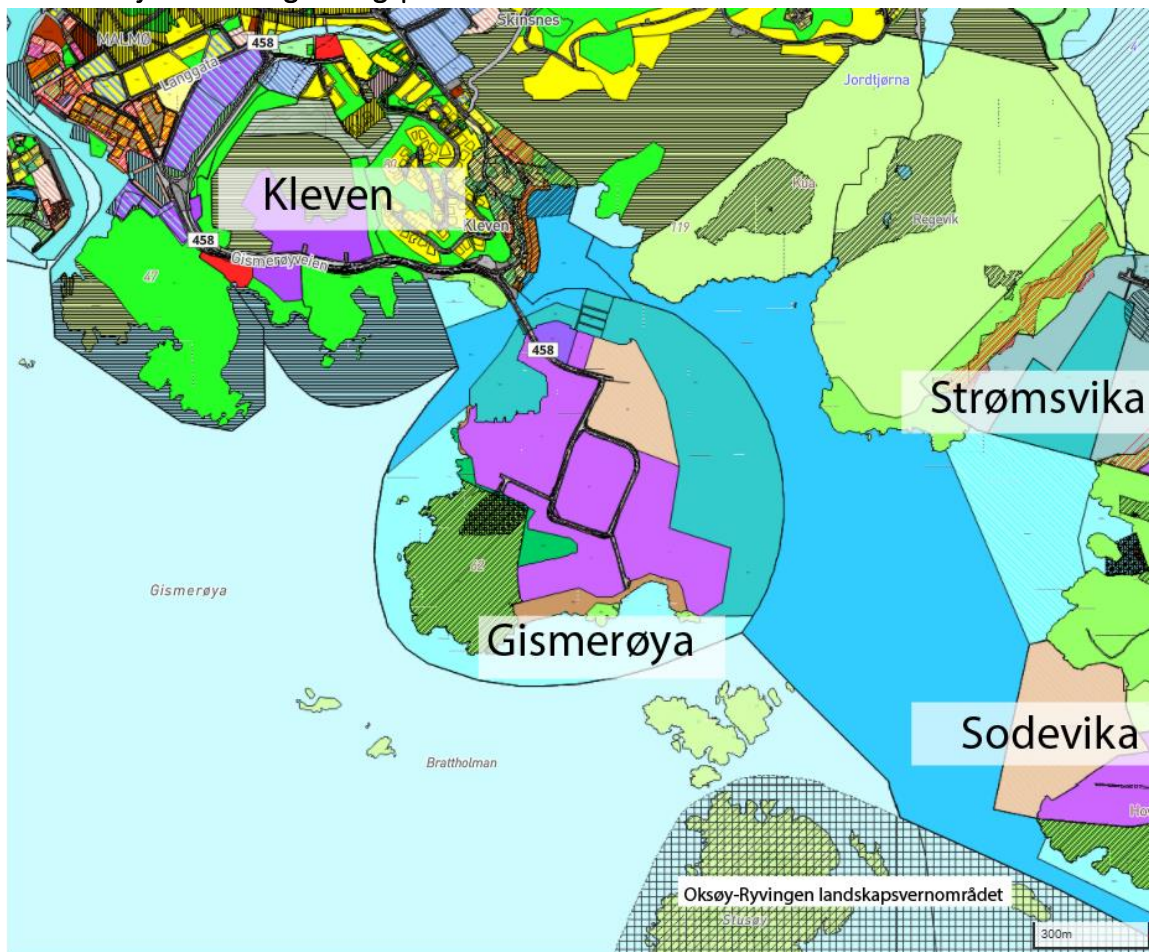
Store deler av Gismerøya i dag er preget av industriområdet med bebygde arealer og store bygningsvolum unntak et område i sørvest bestående av friluftsområde og en kolle registrert som særlig landskaphensyn. Terrenget i industriområdet er flatt, mens friluftsområdet er mer kupert med høyder opp mot 61 moh., og en utstikkende kolle som stiger omtrent 30 moh. Kollen er dekket av blandingskog som har høy bonitet.

3.1 Overordnede planer

3.1.1 Kommuneplanens arealdel

Den gjeldende kommuneplanen er kommuneplanens arealdel for Lindesnes kommune 2023-2025 (Planid: 4205_202301 – vedtatt 07.09.2023). Planområdet er regulert til Detaljeringszone - reguleringsplan skal fortsatt gjelde i gjeldende kommuneplan for Lindesnes. For næringsutvikling i Lindesnes kommune, legger arealplanen til rette for attraktive næringsarealer klare for riktige etableringer i alle deler av kommunen. Gismerøya prioriteres for maritim næring som genererer arbeidsplasser.

3.1.2 Gjeldende reguleringsplan



Figur 7 Området med nær tilknytning til planområdet

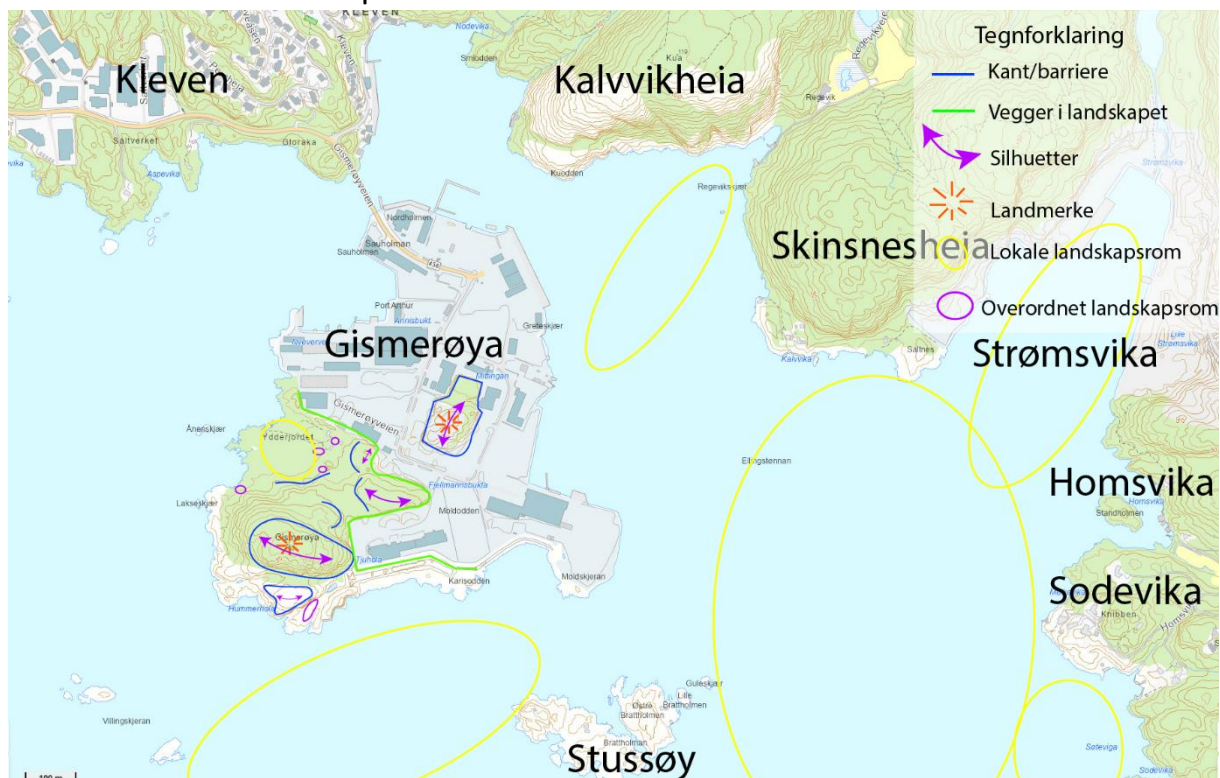
Den gjeldende kommuneplanen er kommuneplanens arealdel for Lindesnes kommune 2023-2025 (Planid: 4205_202301 – vedtatt 07.09.2023). For næringsutvikling i Lindesnes kommune, legger arealplanen til rette for attraktive næringsarealer klare for etableringer i alle deler av kommunen. Kommunen har lenge hatt fokus på sjørettet næring og service som et av satsingsområdene for vekst og mangfold innen næring. I reguleringsplanen er området regulert til industri, kjøreveg, havneområde (land), havneområde (sjø), trafikkområde (sjø), friluftsområde (land), friluftsområde (sjø) og annet spesialområde.

Målet og intensjonen med områdeplanen for Gismerøya er å legge til rette for utvidelse av eksisterende industriområde, rettet mot sjørettet industri, generell industri samt bedre

havneforholdene i byen og for Lindesnesregionen. Gismerøya er i dag et etablert næringsområde, og planen skal styrke posisjonen som næringsområde.

I gjeldende bestemmelser så skal SLA 1 Arealet skal fungere som en landskaps- og vegetasjonsskjerm mellom industriområdet og friluftsområdet. Området skal ha et naturlig preg, og vegetasjon skal ikke fjernes. Det tillates ikke noen form for byggetiltak, hogst eller terrenginngrep i dette området.

3.2 Overordnet landskapsbilde



Figur 8 Det overordnede landskapet. Hentet fra *Landskapsanalyse for Gismerøya, Mandal kommune* (Asplan Viak, 2010)

Det overordnede landskapsbildet i området er tydelig todelt: I vest og nordøst dominerer et sterkt industripreget landskap, mens Mandal sentrum preges av tett bybebyggelse med gradvis avtakende fortetning utover fra sentrumskjernen.

Landskapet som særpreger det ytre kystlandskapet i Mandal domineres av små og store rundsva, knauser og koller omgitt av sjø på alle kanter. De mange øyer, holmer og skjær danner en oppstykket og flikete kystlinje. De mange småformene gir et variert landskap, med uendelig mange landskapsrom. Korte og steile bergflater ned i sjøen kalles brattkyst og er utbredt langs Mandals kystlinje. Disse danner de mest markerte veggene i dette kystlandskapet. Klipper og svaberg, småholmer og skjær er også med på å danne romavgrensinger i skjærgårdslandskapet.

De overordnede landskapsrommene danner de ytre naturlige rammene for landskapet. Kalvvikheia, Skinsnesheia og Strømsvika danner et tydelig landskapsrom omkranset av steile vegger. Av mindre romdannelser i det overordnede landskapet, ligger vikene Lille Strømsvika, Homsvika og Sodevika. Disse griper inn i det overordnede landskapsrommet som dannes mellom fastlandet og øyene Gismerøya og Stussøy.

Gismerøya

Gismerøya har også en todelt landskapsbildet hvor det består av tydelig skille av industriområdet og friluftsområdet. Den delen av Gismerøya som er naturområde er preget av brattkyst og klipper i sør og

sørvest. To lune viker mot vest har terreng som møter havflaten på en mer gjestmild måte. Avgrensingen mellom naturlandskap og industrilandskap består av en fjellskjæring med varierende høyde fra ca. 4–30 moh., som danner en kant eller en barriere. Fjellsidene er veggene i landskapsrommet mens toppene av de samme kollene har markerte silhuetter. Kollen sør på Gismerøya er et landmerke som er et lett gjenkjennelig punkt i landskapet, og kan sees som en gjentakende form i øylandskapet rundt. I tillegg finnes det en markert knaus midt i industriområdet som også oppleves som et landmerke.

Det er lokale landskapsrom på Gismerøya som har blitt dannet mellom kollenes vegger eller som åpne lysninger i skogen. Det er også registrert et overordnet landskapsrom i den flateren delen av naturområdet i vest, og er synliggjort i kartet som en del av landskapets karakter. De lavere områdene på øya er vegetasjonskledd og danner en naturlig overgang fra kollen i sør. I nordvest ser man industribygg ligge helt ut mot sjøen, som er synlige. Mellom hyttetiljøet og naustet, finnes gammel kulturmark. Den lavereliggende delen av øya består av sumpaktige myrområder og ellers tett løvskog.

Industriområdet ligger lavere i terrenget enn landskapet rundt og er mer visuelt eksponert i landskapet. Industriområdet består av store menneskeskapte elementer, med planert terreng, omfattende industribygg og en kystlinje preget av både større havneanlegg og småbåthavner. I planområdet er landskapskarakteren i dag tydelig preget av industriell virksomhet, blant annet ved at oppvekkelige borerigger jevnlig ligger til kai for vedlikehold.



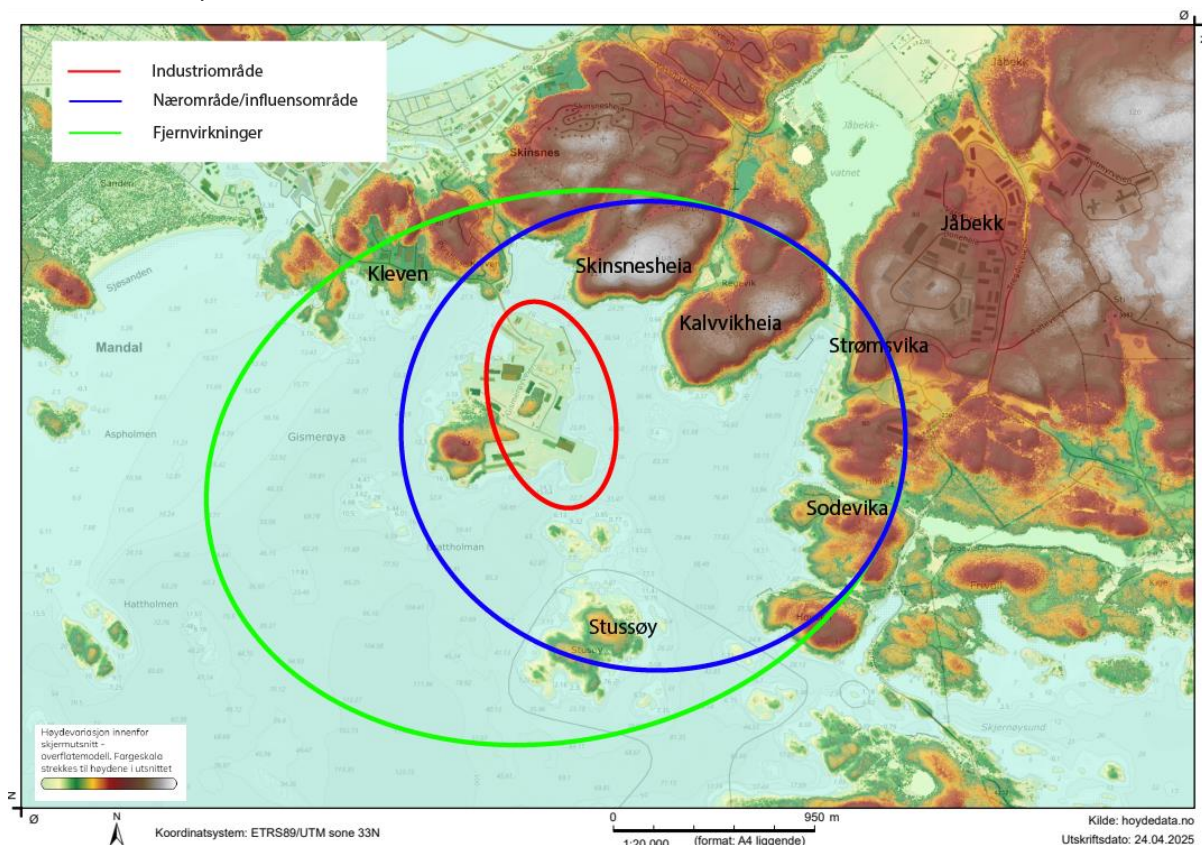
Figur 9 Eksisterende virksomhet med jack-up-rigg (Windport Mandal).

3.3 Landskapstype

Store deler av kystlandskapet langs Mandal er kategorisert under *Middels eksponert ytre slakt til småkupert kystslettelandskap*, områder i nærheten av Mandal sentrum og Gismerøya er registrert som *Middels eksponert ytre slakt til småkupert kystslettelandskap og tett bebyggelse*. Typen omfatter områder på kystsletta med tilhørende grunne marine områder som ikke er direkte eksponert mot åpent hav. Områdene hører til den mer kupert delen av kystsletta med vekslende terreng over og under havnivå. Landskapet er tydelig preget av menneskelig arealbruk, med et større tettsted, småby eller konsentrasjoner av fritidsbebyggelse med høy bygningstetthet.

Influensområdet omfattes av disse landskapstypene med unntak av øygruppen innenfor Oksøy-Ryvingen landskapsvernområde. Influensområdet har tilhørende karakteristikk innenfor denne landskapstypen med noe kupert kystslette med vekslende terreng, og er ikke direkte eksponert mot åpent hav. Området har lav til middels arealbruksintensitet, men er tydelig preget av menneskeskapte visuelle egenskaper i form av industriområder, infrastruktur, kulturminner og spredt bebyggelse.

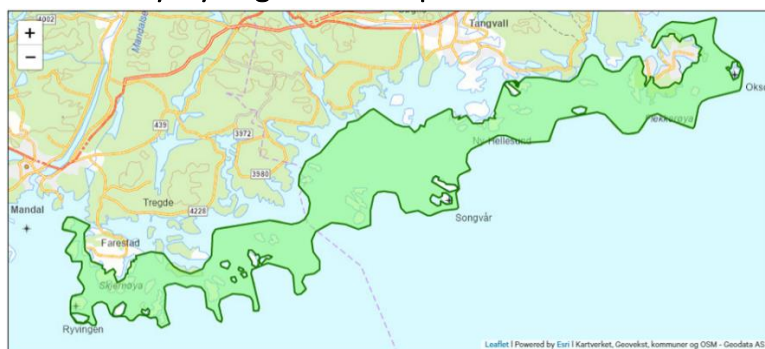
3.4 Landskapsbildets karakter



Figur 10 Landskapsbildets karakter

Landskapsbildets karakter består av store former i form av fjell, kystlinje og koller, og små former som knauser, vegetasjon og bygninger.

3.5 Oksøy-Ryvingen landskapsvernområde



Figur 11 Oksøy-Ryvingen landskapsvernområde

Oksøy-Ryvingen landskapsvernområde omfattes av verneplan for nasjonalparker og andre større verneområder, og er av verneformål sammenhengende og egenartet skjærgårdslandskap. Området karakteriseres av typisk sørlandsk skjærgård med lite teknisk inngrep og mange lave, avslepne øyer, holmer og skjær, med tilhørende naturmangfold, kulturminner og landskap. Det strekkes gjennom hele ytre skjærgården fra Oksøy fyr i Kristiansand, gjennom Søgne kommune og vestover til Ryvingen fyr i Mandal. Innenfor området begrenses det mot inngrep som vesentlig kan endre eller virke inn på landskapets art eller karakter. Landskapsvernområde har svært stor verdi både innenfor friluftslivet og landskapsbildet.

3.6 Industriområde

Tabell 1 Eksisterende landskap i industriområde

| Forhold ved landskapet | Beskrivelse | Betydning for landskapskarakter (stor-middels-liten) |
|--------------------------------------------------------------------|-------------------------------------------------------------------------------------------------------------------------------------------------------------------------------------------------------------------------------------------------------------------------------|------------------------------------------------------|
| Geologi, landformer og vannforekomster | Området er planert og omkranset av sjø, og en del av kystlandskapet. | Liten |
| Romlige forhold og skala | Åpent og flatt industriområde. Ligger lavere i terrenget enn nærliggende områder, og dermed mer synlig. | Liten |
| Distinkte naturelementer | Knaus midt i industriområdet, med høyde ca. 33 moh., som et markant element som også fungerer som et landemerke. | Middels |
| Natursammenhenger | Ingen natur sammenheng i industriområde. | Liten |
| Vegetasjonsdekke og vegetasjonsbruk | Knausen midt i industriområdet er av barskog med lav bonitet. Vegetasjonen gir variasjon, men omfatter et mindre areal enn det bebygde områdene. | Liten |
| Aktive naturprosesser | Ingen registrerte ras-/skredprosesser. | Liten |
| Jord- og skogbruk, tamreindrift, fiske og annen utmarksbruk | Ingen jordbruk. | Liten |
| Arealbruk | Industriområdet er planert ned til ca. 2 moh. for industriell bruk. Området består av menneskeskapte flater med store bygninger og båthavner. En del av kommuneplanen har fokus på sjørettet næring og service som et av satsingsområdene for vekst og mangfold innen næring. | Liten |
| Bebyggelsespreg | Store, flate industribygg og tekniske installasjoner. Kaianlegg og oppjekkbare rigger er synlige. For Industriens dimensjoner og tekniske elementer preger landskapskarakteren sterkt. | Liten |
| Historie og stedsidentitet | Industriell bruk har lenge preget Gismerøya. Industri virksomheter begynte å etablere seg rundt 2000-tallet. | Liten |
| Landskapskarakter | Industrielt preget landskap med planerte flater og store bygg. | Liten |

3.7 Nærområde/influensområde

Tabell 2 Eksisterende landskap i nærområde/influensområde

| Forhold ved landskapet | Beskrivelse | Betydning for landskapskarakter (stor-middels-liten) |
|--------------------------------------------------------------------|-----------------------------------------------------------------------------------------------------------------------------------------------------------------------------------------------------------------------------------------------------------------------------|------------------------------------------------------|
| Geologi, landformer og vannforekomster | Småkupert kystlandskap med koller, knauser, brattkyst og klipper. | Stor |
| Romlige forhold og skala | Landskapsrom dannes av koller og fjellsider, med kontrast mellom åpne flater og avgrensede rom. Kupert friluftsområde på Gismerøya. | Stor |
| Distinkte naturelementer | Kollen (areal 1) markerer seg som en liten utstikker i landskapet, men er i dag i stor grad omgitt av industriområdets flater og inngår derfor lite som et selvstendig landskapselement. | Liten |
| Natursammenhenger | Skogsområder i friluftsområdet henger sammen med omkringliggende naturområder. | Stor |
| Vegetasjonsdekke og vegetasjonsbruk | I nærområdet består landskapet av blandingsskog, lauvskog og barskog. Friluftsområde på Gismerøya består mest av blandingsskog med høy bonitet og lauvskog som impediment. Furu, einer og lyng på værutsatte steder. Skogen danner grønne flater og omsluttende romfølelse. | Stor |
| Aktive naturprosesser | Ingen registrerte ras-/skredprosesser. | Liten |
| Jord- og skogbruk, tamreindrift, fiske og annen utmarksbruk | Ingen jordbruk. | Liten |
| Arealbruk | Kupert naturområdet. Friluftsområdet ligger i sørvest, med fjell, skog og tre fritidsbebyggelser. Nærområdet er registrert som lav til middels arealbruksintensitet. | Middels |
| Bebyggelsespreg | I friluftsområdet er tre fritidsboliger og naust i nærheten. Influensområdet er preget av menneskeskapte visuelle egenskaper i form av industriområdet, infrastruktur, kulturminner og spredt bebyggelse. | Middels |
| Historie og stedsidentitet | Området er industripreget og Klevefjorden er blitt en del av et felles havnebasseng med Strømsvika og Sodevika. | Liten |
| Landskapskarakter | Et naturlig preget kystlandskap med koller, skog og skjærgård. Vekslende terreng, og er ikke direkte eksponert mot åpent hav. | Stor |

3.8 Fjernvirkninger

Tabell 3 Eksisterende landskap og fjernvirkninger

| Forhold ved landskapet i nærliggende områder | Beskrivelse | Betydning for landskapskarakter (stor-middels-liten) |
|--------------------------------------------------------------------|----------------------------------------------------------------------------------------------------------------------------------------------------------------------------------------|------------------------------------------------------|
| Geologi, landformer og vannforekomster | Småkupert kystlandskap med koller, knauser, brattkyst og klipper | Stor |
| Romlige forhold og skala | Blå-grønne strukturer i form av sjø, skog og koller binder området til nærliggende kystlandskap. | Stor |
| Distinkte naturelementer | Brattkyst og fjellvegger gir markerte trekk. Friluftsområdet på Gismerøya og Stussøy er synlig på avstand | Stor |
| Natursammenhenger | Omkringliggende områder har sammenhengende naturområder og skjærgårdslandskap | Stor |
| Vegetasjonsdekke og vegetasjonsbruk | Skogkledde områder og grønne flater danner kontrast til de planerte industriflatene. | Middels |
| Aktive naturprosesser | Påvirkes av sjø, vind og erosjon. | Stor |
| Jord- og skogbruk, tamreindrift, fiske og annen utmarksbruk | Friluftsliv og sjøbruk synlig på avstand. Ingen jordbruk. | Stor |
| Arealbruk | Landskapet er tydelig preget av menneskelig arealbruk, med et større tettsted, småby eller konsentrasjoner av fritidsbebyggelse med høy bygningstetthet. | Middels |
| Bebyggelsespreg | Store industribygg, tekniske installasjoner og oppjekkable rigger er godt synlige i fjernsyn. | Middels |
| Historie og stedsidentitet | Fremstår som et etablert industrilandskap innenfor Mandal, i kontrast til skjærgårdslandskapet rundt. | Middels |
| Landskapskarakter | Området hører til den mer kuperte delen av kystsletta med vekslende terreng over og under havnivå. Samtidig tydelig preget av menneskelig arealbruk, særlig industri og infrastruktur. | Middels-stor |

3.9 Kulturlandskap og kulturminner

Det er ingen områder i eller nær undersøkelsesområdet som er registrert som verdifulle kulturlandskap eller utvalgte kulturlandskap vurdert av Miljødirektoratet. Det er finnes ingen jordbruksjord på Gismerøya. Det finnes kystfuruskog, blandingsskog og noe tett granskog. Det er registrert flere kulturminner ift. friluftsområdet i sørvest. Rådgevinge Arkeloger har utarbeidet et notat ift. SEFRAK-bygningen som er registrert innenfor planområdet. SEFRAK-bygningen som var registrert innenfor planområdet, id nr. 1002-0021-024, er revet og det ble ikke funnet spor etter bygningen på befaring 01.09.25.

3.10 Friluftsliv

Det skogdekkede landskapet med flere koller og knauser gjør området attraktivt for friluftinteresserte på områder omsider utenfor Gismerøya. Flere omkringliggende områder er avsatt til LNF-område i kommuneplanen, og er kartlagt naturvernområder, både til øst og vest for Jåbekk-Strømsvika-Sodevika industriområde. Friluftaktiviteten i området er i hovedsak konsentrert rundt influensområdene Skinsnesheia, Kalvvikheia og Stussøy. Gjennom utredningsområdet går et hovedfarled som benyttes av både industri- og fritidsbåttrafikk. I tilknytning til friluftsområdet finnes også et hyttetun bygget på 1650-tallet tilhørende forfatter Torbjørn Egner, og et klatrefelt. Det er kartlagt interne turstier, men

de leder mer til private bebyggelser og tomter enn til turmål. Det er imidlertid ingen registrerte friluftsområder innenfor selve planområdet. Dermed anses landskapet til å være lite tilrettelagt og lite preget av turmål og offentlige turruter. Videre registreringer og vurderinger av konsekvenser for friluftslivet er utredet i fagrapporten.

4 Vurdering av verdi

4.1 Industriområde

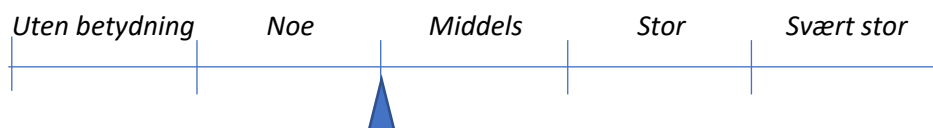
Tabell 4 Verdikriterier for fagtema landskapsbilde. Landskapsvernområde Oksøy-Ryvingen er vurdert som eget og er markert med grønn boks, mens for plan- og øvrig influensområde er markert med blå bokser.

| Verdikriterier | Uten betydning | Noe verdi | Middels verdi | Stor verdi | Svært stor verdi |
|----------------------------|-----------------------------------------------------|---------------------------------------------------------------------------------------------------------|------------------------------------------------------------------------------------------------------------------|---------------------------------------------------------------------------------------------------------------------------------------|----------------------------------------------------------------------------------------------------------------------------------------------------------------------------------|
| Inngrepsgrad | Områder uten innslag av natur. | Naturpreget, men med overvekt av menneskelig aktivitet, bebyggelse og infrastruktur. | Noe inngrep. Sammenhengende naturområde i lokal skala. Naturpreget med spredt bebyggelse og infrastruktur. | Få inngrep. Stort sammenhengende naturlandskap i regional skala. Naturlandskap hvor det f.eks er enkelte bygninger og kraftledninger. | Uten inngrep. Stort sammenhengende naturlandskap i nasjonal skala. Landskap som ikke, eller i svært liten grad, er preget av menneskelig aktivitet, bebyggelse og infrastruktur. |
| Naturvariasjon | Naturlandskap uten variasjoner | Naturlandskap med lite variasjon. | Naturlandskap med noe naturvariasjon og flere landskapstyper. | Naturlandskap med stor naturvariasjon over korte avstander og med høyt antall landskapstyper. | Naturlandskap med svært stor naturvariasjon over korte avstander og med høyt antall landskapstyper. |
| Distinkte elementer | Landskap uten distinkte landskaps-elementer. | Landskapstype eller landskaps-element som er synlig, men uten spesiell betydning for landskapet. | Landskapstype eller landskaps-element som har stor betydning for landskaps-karakteren. | Karakteristisk landskapstype eller landskaps-element som setter tydelig preg på landskapet. | Karakterisk landskapstype eller landskaps-element som definerer landskapet. |
| Mangfold | Landskap uten variasjon av natur- og kulturverdier. | Landskap med variasjon med innhold av en eller få elementer fra natur, friluftsliv, kultur og landbruk. | Landskap som er mangfoldig og har et tydelig preg av flere elementer fra natur, friluftsliv, kultur og landbruk. | Landskap som er svært mangfoldig med et markant preg av elementer fra både natur, friluftsliv, kultur og landbruk. | Landskap som er svært mangfoldig med et og unikt markant preg, av elementer fra både natur, friluftsliv, kultur og landbruk. |
| Særpreg | Vanlig forekommende landskap uten særpreg. | Vanlig forekommen de landskap med noe særpreg. | Særpregede landskap med flere innslag av eksempelvis, inngrep, arealbruk bebyggelse og | Særpregede landskap med få, ikke dominerende, negative brudd og/eller kontraster. | Unike og intakte, særpregede landskap. |

| | | | | | |
|------------------------------|----------------------------------------------------------------------------------------|-------------------------------------------------------------------------------------------------------------|--------------------------------------------------------------------------------------------------------|---------------------------------------------------------------------------------------------------------------|--------------------------------------------------------------------------------------------------------------------------------------------------------------|
| | | | elementer som forstyrrer særpreget | | |
| Sammenhenger | Landskap uten kjente sammenhenger mellom elementer eller historiske spor. | Landskap med sammenhenger mellom elementer eller historiske spor som er viktige kun i lokal sammenheng. | Landskap med sammenhenger mellom elementer eller historiske spor som er viktige i regional sammenheng. | Landskap med sammenhenger mellom elementer eller historiske spor som er viktige i regional sammenheng | Landskap med tydelige sammenhenger mellom elementer eller historiske spor som er viktige i internasjonal eller nasjonal sammenheng |
| Tilhørighet/identitet | Områder som det ikke er knyttet spesiell tilhørighet til. | Områder med betydning for en bydel eller mindre gruppe, «hverdagslandskapet». | Områder med lokal betydning, «hverdagslandskapet». | Områder med regional betydning. | Områder med internasjonal/-nasjonal betydning. |
| Visuell karakter | Landskapet domineres av tilfeldighet, fragmentering, monotoni og/eller uoversiktighet. | Landskapet er ubalansert, til dels uoversiktlig, mindre strukturert, og har svake sammenhenger i utforming. | Landskapet fremstår fremstår balansert, lesbart, oversiktlig, og strukturert. | Landskapet preges av bevisst formgivning, farge- og materialbruk, lesbare sammenhenger og godt totalinntrykk. | Landskapet preges av bevisst og gjennomført formgivning, farge- og materialbruk, god lesbarhet, logiske sammenhenger, og har et unikt visuelt totalinntrykk. |

Industriområdet består av store planerte flater og storskala industribygg, med tydelig preg av menneskeskapte inngrep både langs kysten og i bakenforliggende arealer. Området har i liten grad innslag av natur eller naturvariasjoner. En knaus innenfor industriområdet fungerer som et lokalt landemerke, men har begrenset betydning for landskapskarakteren. Industriområdet inngår i 100-metersbeltet langs kysten, og omfatter flere SEFRAK-registrerte bygninger samt et kulturminne nord for området. Landskapet fremstår som et særpreget industrilandskap, preget av arealbruk, storskala bebyggelse og tekniske elementer. Sammenhengene i landskapet og historiske spor er av lokal betydning, og landskapet domineres i stor grad av tilfeldighet, fragmentering, monotoni og lav grad av oversiktighet. Samtidig inngår industriområdet i Lindesnes kommunes satsingsområde for sjørettet næring og service, og fremstår derfor som et etablert og funksjonelt industrilandskap snarere enn et unikt kulturlandskap.

Gitt overnevnte registreringer av planområdet er vurdert til å være mellom noe verdi og middels verdi.



Figur 12 Skala for vurdering av verdi av industriområde

4.2 Nærområdet/influensområde

Tabell 5 Verdikriterier for fagtema landskapsbilde. Landskapsvernområde Oksøy-Ryvingen er vurdert som eget og er markert med grønn boks, mens for plan- og øvrig influensområde er markert med blå bokser.

| Verdikriterier | Uten betydning | Noe verdi | Middels verdi | Stor verdi | Svært stor verdi |
|----------------------------|-----------------------------------------------------|---------------------------------------------------------------------------------------------------------|---------------------------------------------------------------------------------------------------------------------------|---------------------------------------------------------------------------------------------------------------------------------------|----------------------------------------------------------------------------------------------------------------------------------------------------------------------------------|
| Inngrepsgrad | Områder uten innslag av natur. | Naturpreget, men med overvekt av menneskelig aktivitet, bebyggelse og infrastruktur. | Noe inngrep. Sammenhengende naturområde i lokal skala. Naturpreget med spredt bebyggelse og infrastruktur. | Få inngrep. Stort sammenhengende naturlandskap i regional skala. Naturlandskap hvor det f.eks er enkelte bygninger og kraftledninger. | Uten inngrep. Stort sammenhengende naturlandskap i nasjonal skala. Landskap som ikke, eller i svært liten grad, er preget av menneskelig aktivitet, bebyggelse og infrastruktur. |
| Naturvariasjon | Naturlandskap uten variasjoner | Naturlandskap med lite variasjon. | Naturlandskap med noe naturvariasjon og flere landskapstyper. | Naturlandskap med stor naturvariasjon over korte avstander og med høyt antall landskapstyper. | Naturlandskap med svært stor naturvariasjon over korte avstander og med høyt antall landskapstyper. |
| Distinkte elementer | Landskap uten distinkte landskaps-elementer. | Landskapstype eller landskaps-element som er synlig, men uten spesiell betydning for landskapet. | Landskapstype eller landskaps-element som har stor betydning for landskaps-karakteren. | Karakteristisk landskapstype eller landskaps-element som setter tydelig preg på landskapet. | Karakterisk landskapstype eller landskaps-element som definerer landskapet. |
| Mangfold | Landskap uten variasjon av natur- og kulturverdier. | Landskap med variasjon med innhold av en eller få elementer fra natur, friluftsliv, kultur og landbruk. | Landskap som er mangfoldig og har et tydelig preg av flere elementer fra natur, friluftsliv, kultur og landbruk. | Landskap som er svært mangfoldig med et markant preg av elementer fra både natur, friluftsliv, kultur og landbruk. | Landskap som er svært mangfoldig med et og unikt markant preg, av elementer fra både natur, friluftsliv, kultur og landbruk. |
| Særpreg | Vanlig forekommende landskap uten særpreg. | Vanlig forekommen de landskap med noe særpreg. | Særpregede landskap med flere innslag av eksempelvis, inngrep, arealbruk bebyggelse og elementer som forstyrrer særpreget | Særpregede landskap med få, ikke dominerende, negative brudd og/eller kontraster. | Unike og intakte, særpregede landskap. |

| | | | | | |
|------------------------------|-------------------------------------------------------------------------------------|-------------------------------------------------------------------------------------------------------------|--------------------------------------------------------------------------------------------------------|---------------------------------------------------------------------------------------------------------------|--------------------------------------------------------------------------------------------------------------------------------------------------------------|
| Sammenhenger | Landskap uten kjente sammenhenger mellom elementer eller historiske spor. | Landskap med sammenhenger mellom elementer eller historiske spor som er viktige kun i lokal sammenheng. | Landskap med sammenhenger mellom elementer eller historiske spor som er viktige i regional sammenheng. | Landskap med sammenhenger mellom elementer eller historiske spor som er viktige i regional sammenheng. | Landskap med tydelige sammenhenger mellom elementer eller historiske spor som er viktige i internasjonal eller nasjonal sammenheng. |
| Tilhørighet/identitet | Områder som det ikke er knyttet spesiell tilhørighet til. | Områder med betydning for en bydel eller mindre gruppe, «hverdagslandskapet». | Områder med lokal betydning, «hverdagslandskapet». | Områder med regional betydning. | Områder med internasjonal/-nasjonal betydning. |
| Visuell karakter | Landskapet domineres av tilfeldighet, fragmentering, monoton og/eller uoversiktlig. | Landskapet er ubalansert, til dels uoversiktlig, mindre strukturert, og har svake sammenhenger i utforming. | Landskapet fremstår balansert, lesbart, oversiktlig, og strukturert. | Landskapet preges av bevisst formgivning, farge- og materialbruk, lesbare sammenhenger og godt totalinntrykk. | Landskapet preges av bevisst og gjennomført formgivning, farge- og materialbruk, god lesbarhet, logiske sammenhenger, og har et unikt visuelt totalinntrykk. |

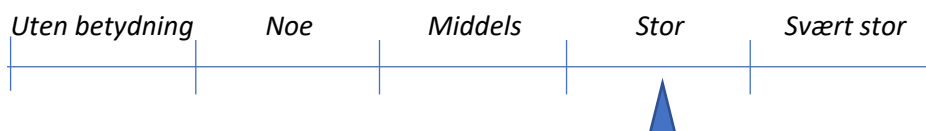
Nærområdet rundt Gismerøya består av et verdifullt kyst- og skjærgårdslandskap. Disse områdene tilhører den kupert delen av kystsletta, preget av vekslende terreng over og under havnivå, og med landskapsrom dannet av koller, fjell og kystlinjer. Landskapet fremstår i hovedsak balansert, lesbart og oversiktlig, med tydelige strukturer og sammenhenger mellom elementene. Områdene har regional betydning, både som landskap i seg selv og som del av helheten i Mandals skjærgård.

Influensområdet på Gismerøya og Strømsvika skiller seg ut ved å være sterkt preget av industriell arealbruk. Store planerte flater, industribygg og havneanlegg dominerer inntrykket og bryter med de omkringliggende natur- og friluftsområdene. Industri- og havneaktivitet langs kysten og i havnerommet reduserer opplevelsen av særpreg og landskapskvalitet lokalt, men representerer samtidig et etablert og funksjonelt industrilandskap med betydning for kommunen.

I nær tilknytning ligger Stussøy, som har stor verdi både for kulturarv og friluftsliv. Øya inngår i Oksøy–Ryvingen landskapsvernområde, et sammenhengende og egenartet skjærgårdslandskap med svært stor verdi. Landskapet her preges av holmer, øyer og skjær eksponert mot åpent hav, med lav til middels grad av arealbruk og menneskelig aktivitet. Verneområdet er særlig verdifullt for friluftsliv, landskapsopplevelse og kulturhistoriske kvaliteter, og vektet derfor høyt i verdivurderingen.

Vurderingen balanserer mellom de høye natur- og verneverdiene på Stussøy og i skjærgården, og de mer negative virkningene fra industriområdet på Gismerøya.

Gitt overnevnte registreringer av både nærområde/influensområdet, er området vurdert til å være stor verdi.



4.3 Fjernvirkning

Tabell 6 Verdikriterier for fagtema landskapsbilde. Landskapsvernområde Oksøy-Ryvingen er vurdert som eget og er markert med grønn boks, mens for plan- og øvrig influensområde er markert med blå bokser.

| Verdikriterier | Uten betydning | Noe verdi | Middels verdi | Stor verdi | Svært stor verdi |
|----------------------------|-----------------------------------------------------|---------------------------------------------------------------------------------------------------------|---------------------------------------------------------------------------------------------------------------------------|---------------------------------------------------------------------------------------------------------------------------------------|----------------------------------------------------------------------------------------------------------------------------------------------------------------------------------|
| Inngrepsgrad | Områder uten innslag av natur. | Naturpreget, men med overvekt av menneskelig aktivitet, bebyggelse og infrastruktur. | Noe inngrep. Sammenhengende naturområde i lokal skala. Naturpreget med spredt bebyggelse og infrastruktur. | Få inngrep. Stort sammenhengende naturlandskap i regional skala. Naturlandskap hvor det f.eks er enkelte bygninger og kraftledninger. | Uten inngrep. Stort sammenhengende naturlandskap i nasjonal skala. Landskap som ikke, eller i svært liten grad, er preget av menneskelig aktivitet, bebyggelse og infrastruktur. |
| Naturvariasjon | Naturlandskap uten variasjoner | Naturlandskap med lite variasjon. | Naturlandskap med noe naturvariasjon og flere landskapstyper. | Naturlandskap med stor naturvariasjon over korte avstander og med høyt antall landskapstyper. | Naturlandskap med svært stor naturvariasjon over korte avstander og med høyt antall landskapstyper. |
| Distinkte elementer | Landskap uten distinkte landskaps-elementer. | Landskapstype eller landskaps-element som er synlig, men uten spesiell betydning for landskapet. | Landskapstype eller landskaps-element som har stor betydning for landskaps-karakteren. | Karakteristisk landskapstype eller landskaps-element som setter tydelig preg på landskapet. | Karakterisk landskapstype eller landskaps-element som definerer landskapet. |
| Mangfold | Landskap uten variasjon av natur- og kulturverdier. | Landskap med variasjon med innhold av en eller få elementer fra natur, friluftsliv, kultur og landbruk. | Landskap som er mangfoldig og har et tydelig preg av flere elementer fra natur, friluftsliv, kultur og landbruk. | Landskap som er svært mangfoldig med et markant preg av elementer fra både natur, friluftsliv, kultur og landbruk. | Landskap som er svært mangfoldig med et og unikt markant preg, av elementer fra både natur, friluftsliv, kultur og landbruk. |
| Særpreg | Vanlig forekommende landskap uten særpreg. | Vanlig forekomme de landskap med noe særpreg. | Særpregede landskap med flere innslag av eksempelvis, inngrep, arealbruk bebyggelse og elementer som forstyrrer særpreget | Særpregede landskap med få, ikke dominerende, negative brudd og/eller kontraster. | Unike og intakte, særpregede landskap. |

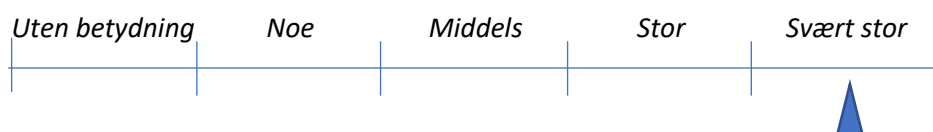
| | | | | | |
|------------------------------|---------------------------------------------------------------------------------------|-------------------------------------------------------------------------------------------------------------|--------------------------------------------------------------------------------------------------------|---------------------------------------------------------------------------------------------------------------|--------------------------------------------------------------------------------------------------------------------------------------------------------------|
| Sammenhenger | Landskap uten kjente sammenhenger mellom elementer eller historiske spor. | Landskap med sammenhenger mellom elementer eller historiske spor som er viktige kun i lokal sammenheng. | Landskap med sammenhenger mellom elementer eller historiske spor som er viktige i regional sammenheng. | Landskap med sammenhenger mellom elementer eller historiske spor som er viktige i regional sammenheng. | Landskap med tydelige sammenhenger mellom elementer eller historiske spor som er viktige i internasjonal eller nasjonal sammenheng. |
| Tilhørighet/identitet | Områder som det ikke er knyttet spesiell tilhørighet til. | Områder med betydning for en bydel eller mindre gruppe, «hverdagslandskapet». | Områder med lokal betydning, «hverdagslandskapet». | Områder med regional betydning. | Områder med internasjonal/-nasjonal betydning. |
| Visuell karakter | Landskapet domineres av tilfeldighet, fragmentering, monoton og/eller uoversiktighet. | Landskapet er ubalansert, til dels uoversiktlig, mindre strukturert, og har svake sammenhenger i utforming. | Landskapet fremstår balansert, lesbart, oversiktlig, og strukturert. | Landskapet preges av bevisst formgivning, farge- og materialbruk, lesbare sammenhenger og godt totalinntrykk. | Landskapet preges av bevisst og gjennomført formgivning, farge- og materialbruk, god lesbarhet, logiske sammenhenger, og har et unikt visuelt totalinntrykk. |

Vurderingen av fjernvirkninger bygger på en helhetlig analyse av landskapets naturgrunnlag, romlige kvaliteter, distinkte elementer og grad av menneskelig påvirkning. Området har i utgangspunktet stor landskapskarakter, med et tydelig særpreg i form av småkupert skjærgårdslandskap, brattkyst, koller og markante fjellvegger. Sammenhengende naturområder og blå-grønne strukturer (sjø, skog og koller) gir landskapet en sterk regional identitet, som understøttes av aktiv bruk til friluftsliv og sjøbruk.

Samtidig er industriområdet i Mandal et fremtredende inngrep som er godt synlig i fjernsyn, særlig fra sjøen og omkringliggende øyer. Store bygg, tekniske installasjoner og oppjekkable rigger bryter med skjærgårdens småskala og naturformer, og gir en tydelig kontrast til de omkringliggende natur- og friluftsområdene. Dette trekker verdien av landskapskarakteren noe ned til middels nivå, da industri og infrastruktur dominerer enkelte deler av opplevelsen.

Totalt sett er vurderingen derfor at landskapet i fjernvirkning fremstår sammensatt: naturgrunnlaget og de romlige kvalitetene har stor verdi, men menneskelig arealbruk og bebyggelsespreg gjør at området samtidig bærer preg av et etablert industrilandskap i kontrast til den omkringliggende skjærgården.

Gitt overnevnte registreringer er fjernvirkninger vurdert til å være svært stor verdi.



5 Utredningsalternativer

5.1 Alternativ 0

Alternativ 0 er eksisterende situasjon. Dagens situasjon videreføres, og området forblir slik det er i dag. Lav utnyttelse og er ikke i henhold til kommuneplanens arealdel og områdeplanen for Gismerøya.

5.2 Alternativ 1

Det er Alternativ 1 som fremmes gjennom reguleringsplanen, og videreutvikle havne- og industriområde på Gismerøya. Hovedhensikten i overordnede planer er ivaretatt og blir videreført. I havneområdet er det ønskelig å videreutvikle eksisterende næringsvirksomhet, noe som ikke vil medføre ytterligere visuelle landskapsvirkninger utover dagens situasjon.

For en helhetlig landskapsvurdering inkluderer planforslaget et mindre område regulert som SLA1 (særlig landskapshensyn) for omregulering av deler av formålsområdet til industriformål. Alternativet er også et resultat av tilpasninger for bedre sammenkobling mellom allerede ferdigregulerte industriområder.

5.2.1 Visjon og mål

Lindesnes kommune har en strategisk beliggenhet som gir gode muligheter for industriell vekst og sjørettet næring. Kommuneplanen har som mål å bevare og utvikle et variert og bærekraftig næringsliv, der havneområdene utnyttes optimalt gjennom bedre bruk av eksisterende infrastruktur og utvikling av nye tilbud.

Utvidelsen av næringsområdet på Gismerøya er en langsiktig satsing for å møte fremtidige behov. Målet er å styrke konkurransekraften for både etablerte og nye aktører, samtidig som det legges til rette for verdiskaping og økonomisk vekst i regionen. Dette innebærer en samordnet utvikling av industri-, nærings- og logistikkvirksomheter med fokus på sjøtransport.

Gjennom etablering av fleksible og sammenkoblede industriarealer skapes en helhetlig næringsstruktur som gir positive ringvirkninger både lokalt og regionalt. Tiltaket skal bidra til nye arbeidsplasser og samt styrke næringsutvikling i området med tilrettelegging for en utvidelse av næringstilbudet, rettet mot fremtidens sjørettede industri.

Areal 1

Areal 1 omfatter i dag en kolle med skog og er en del av regulerte områder for særlig landskapshensyn. vil omreguleres til industriområde med terrengarronding for å sikre bedre sammenkobling med eksisterende regulerte industriområder. Området vil tilrettelegges for lagring av store komponenter, spesielt for maritime og havvindprosjekter. Lagringsområdene vil utformes for å håndtere tunge komponenter som naceller, tårn og rotorblader. I tillegg skal det tas hensyn til tilstrekkelig svingradius ved transport og flytting av komponentene.

Kai

For å sikre effektiv logistikk og optimal utnyttelse av havneområdet vil det gjennomføres tilpasninger, inkludert utvidelse av kaiområdet, tilrettelegging for kraner og transportutstyr samt forbedring av veier. Havneområdet vil utformes for maksimal arealutnyttelse, med strategisk plassering av kaier, lasteområder, forankringssoner og innseilingskanaler for å sikre optimal fartøy- og logistikkflyt.

Det er planlagt en kai (Kai 1) med normal bæreevne samt en kai (Kai 2) konstruert for å tåle ekstra høye laster. Kaikonstruksjonen vil ha en dobbeltfunksjon for både import- og eksportaktiviteter. En rampe vil plasseres mellom Kai 1 og Kai 2 og vil utgjøre et sentralt knutepunkt for import av naceller, tårn og rotorblader. En effektiv drift av terminalen i første fase forutsetter god logistikk, siden både eksport og import benytter samme kaifront.

Sjø

Windport AS planlegger å kunne ta imot større installasjonsskip og styrke sin rolle som knutepunkt for maritim industri. Planforslaget legger til rette for at kaien i framtiden kan ta imot større oppjekkbare installasjonsskip, tilsvarende fartøy som lossere turbinkomponenter ved Port of Nigg i Skottland.



Figur 14 Gismerøya i dag med oppjekkbar borerigg ved kai for vedlikehold (venstre) og oppjekkbart installasjonsskip som lossere turbinkomponenter ved kai i Port of Nigg, Skottland.

Sjøområdet (Sjø 1) skal fungere som havneanlegg tilknyttet eksisterende industrivirksomhet. Området vil tilrettelegges for installasjonsskip med nødvendige tiltak for å sikre effektiv og trygg drift. Tiltakene innebærer utvidelse og forsterkning av et nedsenket jack-up rigg ved å øke antall bein fra tre til seks, samt forbedring av den eksisterende steinfyllingen i sjøbunnen.

5.2.4 Nærliggende områder

Nærliggende områder omfatter de arealene som ligger tett inntil planområdet på Gismerøya, og hvor tiltaket vil oppleves som en del av næromgivelsene. Dette gjelder friluftsområdet på sørvestsiden av øya, Kleven, Skinsnesheia og Kalvikheia, samt industriområdene i Strømsvika og Sodevika og øya Stussøy.

Friluftsområdet består av småkupert fjellterreng med tre hytter i et tun og tilhørende naust. Hyttemiljøet ligger i umiddelbar nærhet til industriområdet, og representerer en kontrast mellom

rekreasjonsbruk og teknisk arealbruk. Kollen (areal 1) har her fungert som en naturlig visuell skjerm som delvis avgrenser friluftsområdet fra industrivirksomheten på øya.

Kleven, Skinsnesheia og Kalvveheia utgjør viktige nærliggende landskapsrom hvor tiltaket kan oppleves både fra bebyggelse og friluftsbbruk, mens Strømsvika og Sodevika allerede er preget av industriell arealbruk. Stussøy, som ligger rett sør for Gismerøya, inngår i Oksøy–Ryvingen landskapsvernområde og har stor verdi både for kulturarv og friluftsliv.

Samlet sett består de nærliggende områdene av en blanding av friluftsb- og naturpregede arealer med regional verdi, samt etablerte industriområder som i dag utgjør en del av det visuelle og funksjonelle landskapet rundt Gismerøya.

5.2.5 Fjernvirkning

I denne sammenhengen omfatter fjernvirkninger hvordan tiltaket på Gismerøya vil være synlig og oppleves på avstand, både fra sjø og fra land. Området ligger eksponert ut mot Mandalsfjorden og videre ut i skjærgården, og tiltaket vil derfor kunne inngå i utsikten fra sjøområdene.

Fra sjøen vil fjernvirkninger omfatte hvordan tiltaket blir synlig i horisonten, fra ferdselsårer inn og ut av Kleven og fra brukere av skjærgården. Sjøen gir lange siktlinjer, og tiltaket vil derfor kunne oppfattes på stor avstand.

Fra land vil fjernvirkninger være knyttet til utsyn fra nærliggende bolig- og friluftsområder langs kysten, samt fra høyder og åsrygger vest og nord for Mandal. Her inngår utsikt mot havnerommet, skjærgården og Ryvingen fyr, hvor Gismerøya danner en del av det visuelle bakteppet. Sjøsandene ligger om ca. 1,9 km i luftlinje fra Gismerøya, og er en 800m sandstrand rett utenfor Mandal sentrum. Stranda benyttes av lokale og er en turistattraksjon.

Fjernvirkninger i analysen vil dermed dekke tiltakets synlighet og opplevelsesmessige virkninger fra sjøen, fra viktige friluftsområder og hvordan tiltaket inngår i helheten av Mandals kyst- og skjærgårdslandskap.

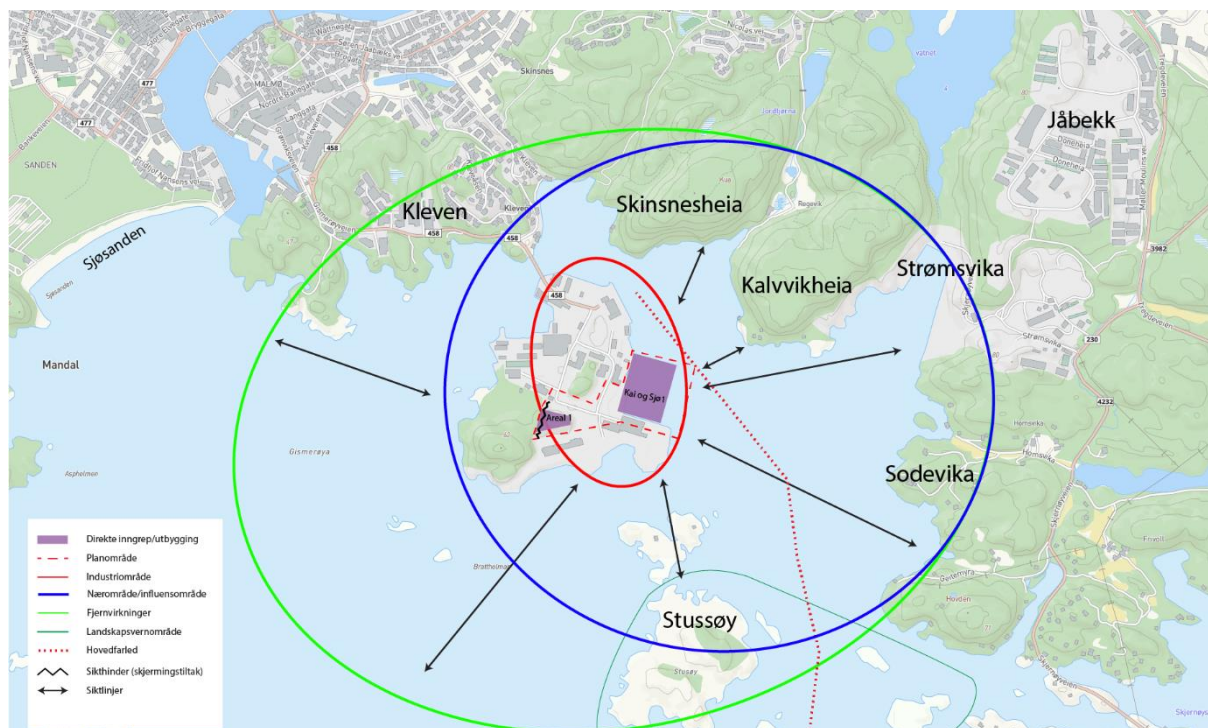
6 Tiltakets påvirkning på landskapet



Figur 15 3D-modell for utbyggingen. Tiltaket omfatter en kolle på land og utbedringer på havbunnen.

6.1 Soneinndeling for påvirkning

Det er identifisert tre geografiske soner som grunnlag for vurdering av landskapsvirkninger ved utbygging: direkte inngrep og utbyggingsområde i planområdet, influensområdet/nærområdet og fjernvirkninger. For å tilrettelegge området for industriell bruk er det planlagt terrengarronding, som innebærer fjerning av kollen (Areal 1) og relokalisering og utfylling av masser i havbunnen (Sjø 1).



Figur 16 Soneinndeling for påvirkning av planforslaget

6.2 Industriområde: direkte inngrep og utbyggingsområde i planområdet

Planområdet består av eksisterende fyllmasser på land, hovedsakelig sammensatt av stein, samt utfyllinger på havbunnen mellom små fjelløyer. Havbunnen i prosjektområdet har varierende helning, med en maksimal dybde på -50 m. For å legge til rette for industri skal det gjøres terrengarrangeringer, som blant annet innebærer å jevne ut en kolle som befinner seg innenfor planområdet og utfylling i sjøbunnen.

6.2.1 Areal 1 (koll)

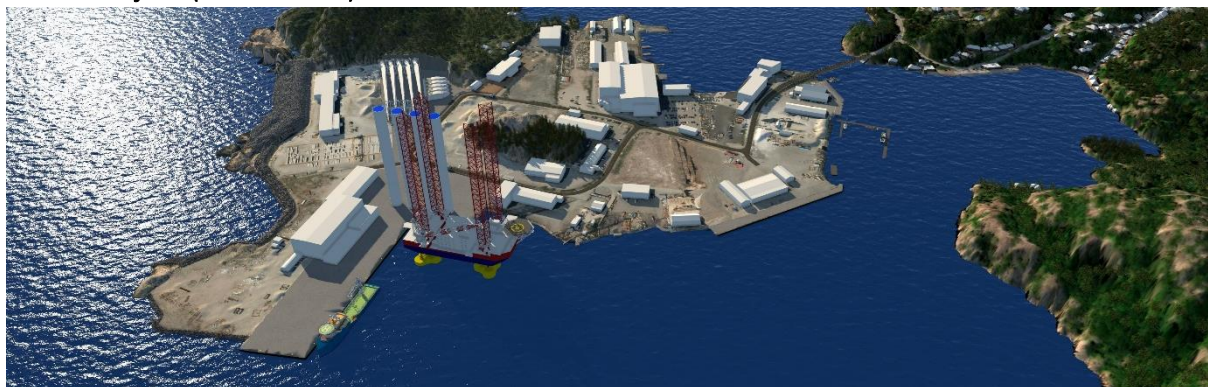


Figur 17 3D-modell viser planlagt tiltak. Etter terrengarrangering av Areal 1 (kollen) tilrettelegges området for bruk som opplagsplass for elementer.

Kollen som planlegges sprengt er en del av friluftsområdet, men har liten betydning for friluftsliv ettersom Gismerøya ligger utilgjengelig. Bruken av området er i hovedsak knyttet til fritidsboligene og klatreområdet i sør. Landskapsinntrykket vil endres ved at terrenget jevnes ut og fremstår mer åpent og sammenhengende i industriområdet. Den eksisterende kollen på ca. +30 moh. skal fjernes gjennom sprengning og senkes til ca. +3,5 moh., noe som gir lokale endringer i landskapsform og landskapsbilde. Inngrepet frigjør et betydelig areal og muliggjør en bedre sammenkobling mellom eksisterende, ferdigregulerte industriområder. Dette vil bidra til mer effektiv arealutnyttelse og forbedret logistikk, samtidig som inngrepet er avgrenset til det nødvendige arealet for planlagt bruk.

Store deler av friluftsområdet vil fortsatt ha funksjon som naturområde, og verdier knyttet til vegetasjon og omkringliggende terreng opprettholdes. For å opprettholde en skjermende effekt mellom industriområdet og friluftsområdet, samt bevare en visuell og fysisk barriere i landskapet, legges det en buffersone med kvote +20 moh., i form av en skjæring/mur. Overgangen mellom det sprengte området og buffersonen skal utformes med en gradvis nedtrapping for å sikre en jevnere tilpasning til omkringliggende terreng. Sammen med eksisterende vegetasjon og topografi vil buffersonen bidra til å opprettholde skjerming mot visuelle virkninger og sikre en avstand mellom industri- og friluftsområdet.

6.2.2 Sjø 1 (Havbunnen)



Figur 18 3D-modell for utbyggingen av havneområdet

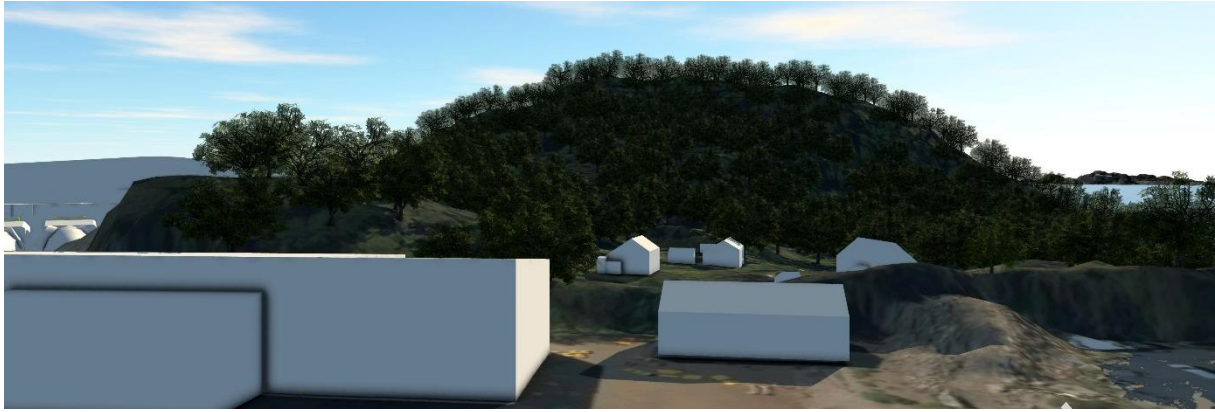
Terrangarrangeringer på havbunnen vil foregå innenfor eksisterende havn og sjøareal, og tiltakene innebærer i hovedsak utbedring og tilpasning av allerede etablert infrastruktur til dagens og fremtidige næringsformål. Terrangarrangeringen består av intern relokalisering av masser i havbunnen samt kvalitetsfylling for å sikre ønsket stabilitet og grunnforhold.

Relokalisering og utfylling av havbunnen vil ikke medføre visuelle endringer i landskapet, da tiltakene i hovedsak vil foregå under havnivå. Den eksisterende industrivirksomheten videreføres som i dag, uten vesentlige endringer i omfang eller karakter. Arealbrukens karakter for eksisterende industri opprettholdes, og tiltaket vurderes å ha ubetydelig virkning på landskap eller visuell opplevelse i området.

6.3 Nærområdet/influensområde

6.3.1 Hyttetunet

Fra fritidsboligene stiger terrenget relativt bratt, og vegetasjonen gir god skjerming mot både innsyn og kontakt med industriområdet. Allerede i dag er fartøy ved kai godt synlige, og det vil komme flere elementer som installasjonsskip og sammenstilte tårn som også vil være synlige. Hyttene ligger på ca. kote +7 moh., mens terrenget mellom hyttene og industriområdet hever seg til over +20 moh., med buffersonen. Denne markerte høydeforskjellen, kombinert med vegetasjonen, skjermer effektivt for store deler av anleggs- og industriaktiviteten. Samtidig vil enkelte høye og dominerende elementer fortsatt være synlige fra hyttene, slik situasjonen allerede er i dag.



Figur 19 Hyttetunet nedsenket i omkringliggende terreng.



Figur 20 Hyttetunet i menneskelig skala.

6.3.2 Områder i nærheten

Tiltaket vil medføre at virksomheten fremstår mer synlig, både gjennom økt volum, hyppigere anløp av fartøy og tilstedeværelse av enkelte konstruksjoner. Endringen vil være mest merkbar i anleggsfasen, med betydelig aktivitet knyttet til anløp og terrenginngrep. I driftsfasen vil det fortsatt være noe større grad av visuell eksponering enn i dag, særlig som følge av større fartøy og økt aktivitet. Planeringen av kollen innebærer at naturlig terreng forsvinner, og området vil fremstå flatere og mer åpent, noe som øker eksponeringen av lagrede elementer i landskapet.

De tilgrensende industriområdene på Gismerøya og i Strømsvika er allerede preget av omfattende virksomhet, og Sodevika er regulert til industri for havrelatert næring. Planområdet vil derfor fremstå som en naturlig del av det etablerte industrielle landskapet. Fra Skinsnesheia er området preget av etablerte turstier, mens det i Kalvvikheia finnes enkelte fritidsboliger. Flere av disse områdene har utsiktspunkt mot sjøen og Gismerøya. Fartøy ved kai er allerede synlige i dag, og tiltaket vil i liten grad endre dette helhetsinntrykket, selv om enkelte elementer som tårn og installasjonsskip vil være mer fremtredende.

Skinsnesheia



Figur 21 3D-modell for utbyggingen, sett fra Skinsnesheia

Kalvikheia



Figur 22 3D-modell for utbyggingen, sett fra Kalvikheia

Strømsvika



Figur 23 3D-modell for utbyggingen, sett fra Strømsvika

Sodevika



Figur 24 3D-modell for utbyggingen, sett fra Sodevika

Stussøy



Figur 25 3D-modell for utbyggingen, sett fra Stussøy

6.4 Fjernvirkning

Virksomheten er allerede godt synlig fra nærliggende områder. Eksisterende forhold viser at havneområdet ved Gismerøya og Strømsvika i dag er tydelig påvirket av industriell virksomhet. Det er et av kommunale satsingsområder å legge til rette for samlet sjørettet industri og service i området mellom Gismerøya-Strømsvika-Sodevika. Fri tilgang til sjø, transport og aktivitet langs og i sjøen er naturlig del av havnerelatert virksomhet. Havneområdet er sterkt preget av industriell forstyrrelse av havnerelatert virksomhet allerede i dag. Endringen representerer likevel en forsterkning av eksisterende industripåvirkning, og ikke en vesentlig ny type visuell påvirkning. Fjernvirkningene vil derfor i stor grad ligne førsituasjonen, men med noe økt visuell eksponering og aktivitetsnivå fra alle nærliggende områder.



Figur 26 Oversiktsbildet over nærliggende industrielle virksomheter.



Figur 27 3D-modell for utbyggingen, viser de tilgrensende industri virksomheter som grenser til Windport Mandal AS.

Sjøsandén

Tiltaket vil kunne være noe synlig fra Sjøsandén. For brukerne av stranden er oppmerksomheten i hovedsak rettet ut mot sjøen, og ikke mot Gismerøya. Situasjonen vil derfor oppleves nokså lik dagens, ettersom fartøy allerede legger til kai og er synlige i området.



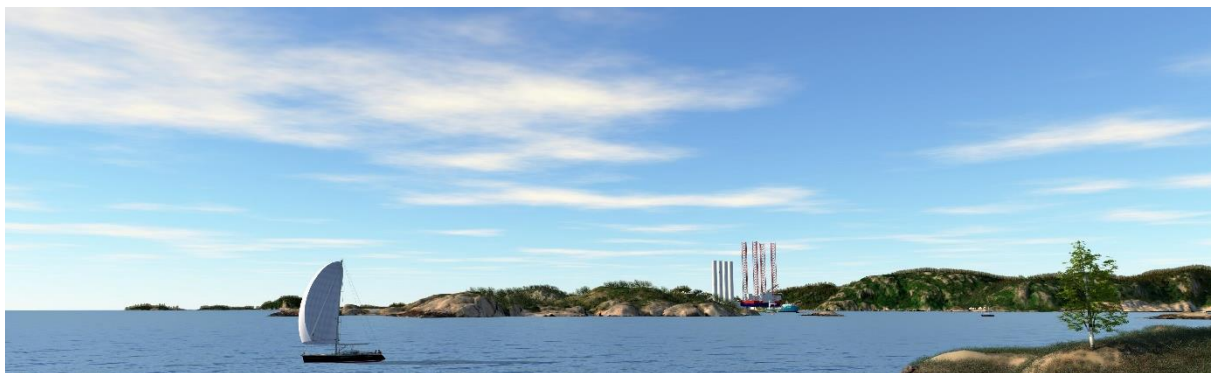
Figur 28 3D illustrasjon fra Sjøsandén, sett innerst fra stranda.



Figur 29 3D illustrasjon fra Sjøsandene sett ytterst fra stranda.

Fra sjøen

Fjernvirkningene av tiltaket vil være at området på avstand oppfattes i sammenheng med skjærgårdslandskap, blå-grønn struktur og industrielt preg.



Figur 30 Fjernvirkninger fra sjøen

7 Vurdering av påvirkning

7.1 Alternativ 0

Ved alternativ 0 videreføres dagens situasjon. Dette alternativet er vurdert til å medføre ingen påvirkning på landskapsbildet.

7.2 Alternativ 1

Samlet vurdering av påvirkning.

Tabell 7 Vurderingskriterier for vurdering av påvirkning av landskapstema

| Tiltakets påvirkning | Forbedret | Ubetydelig endring | Noe forringet | Forringet | Sterkt forringet |
|-----------------------------------------------|------------------------------------------------------------------------------------------------------------------------------------------------------------------------------------------------------------------------------------------------------------------------------------------------------|-----------------------------------------------------------------------------------------------------------------------|-----------------------------------------------------------------------------------------------------------------------------------------------------------------------|---------------------------------------------------------------------------------------------------------------------------------------------------------------------------------------------|-----------------------------------------------------------------------------------------------------------------------------------------------------------------|
| Synlighet | <p>Tiltaket er istandsatt slik at det faller naturlig inn i landskapsbildet.</p> <p>Tiltaket fremhever landskapskvaliteter innen planområdet og/eller i omgivelsene.</p> <p>Tiltaket har blitt et positivt blikkfang</p> <p>Tiltaket medfører istandsetting av ødelagt/sterkt forringet landskap</p> | Tiltaket har samme fremtoning i landskapsbildet som før inngrepet. | <p>Tiltaket medfører noe økt synlighet i brudd med tiltakets nære omgivelser</p> <p>Tiltakets fjernvirkning er liten eller ikke påvirket</p> | <p>Tiltaket medfører vesentlig økt synlighet i landskapet i nære omgivelser</p> <p>Tiltakets fjernvirkning er negativ i noen grad i form av skjemmende inngrep og/eller bygde elementer</p> | Både tiltakets nær- og fjernvirkning er vesentlig negativ, og skjømmer landskapet visuelt i stor grad i form av skjemmende inngrep og/eller bygd |
| Fragmentering struktur og lesbarhet | Tiltaket skaper nye eller bygger opp ødelagte landskapsammenhenger, og/eller fremhever kvaliteter knyttet til helhet, | Tiltaket medfører ikke endringer i landskapsammenhenger eller kvaliteter knyttet til helhet, struktur eller lesbarhet | <p>Tiltaket bryter delvis med landskapsammenhenger</p> <p>Tiltaket medfører noe forringelse av kvaliteter knyttet til helhet og struktur, og har dårlig lesbarhet</p> | <p>Tiltaket bryter landskapsammenhenger</p> <p>Tiltaket skaper et uryddig og uoversiktlig landskap i utredningsområdet</p> | <p>Tiltaket bryter viktige landskapsammenhenger innad og ut over utredningsområdet</p> <p>Tiltaket skaper et uryddig og uoversiktlig landskap uten struktur</p> |
| Skala | Tiltaket har en god tilpasning til skalaen i landskapet, eller framhever denne | Tiltaket er tilpasset skalaen i landskapet, eller er underordnet denne | Tiltaket dominerer noe over landskapets skala, og/eller er ikke tilpasset landskapets skala | Tiltaket dominerer i stor grad, og/eller er i brudd, over landskapets skala | Tiltaket dominerer over landskapets skala, og/eller er i vesentlig brudd med landskapets skala. |

| | | | | | |
|------------------------------|-------------------------------------------------------------------------------------------------------------------------------------------------------------------------------------------|--------------------------------------------------------------------------------------------------------------|----------------------------------------------------------------------------------------------------------------------------------------------------------------|------------------------------------------------------------------------------------------------------------------------------------------------------------------------------------------------------------------------------------------------------------------|-----------------------------------------------------------------------------------------------------------------------------------------------------------|
| Formgivning | Tiltaket tilfører verdi til et monotont eller forringet landskap Tiltaket er forankret i landskapet ved hjelp av formgivning, farge- og materialbruk. og har et balansert uttrykk. | Tiltaket har samme formspråk som førsituasjonen. | Tiltaket gir et ubalansert inntrykk. Tiltaket har tilfeldig formgivning og materialbruk. Tiltaket bidrar til et monotont eller uryddig inntrykk. | Tiltaket mangler bevisst formgivning, farge og/eller materialbruk. Tiltaket bidrar til et monotont eller kaotisk inntrykk. | Tiltaket mangler forankring i landskapet, og formgivning, farge og/eller materialbruk er uheldig . Tiltaket gir et monotont eller kaotisk inntrykk |
| Tilhørighet/identitet | Tiltaket ivaretar og/eller forsterker tilhørighet/identitet i området. Tiltaket har gitt nytt og positivt innhold til et ubetydelig eller negativt ladet sted. | Tiltaket medfører ingen endring av tilhørighet, identitet eller brukeropplevelse, gjenskap eller kompensert. | Tiltaket fører til at tilhørighet, identitet eller brukeropplevelse er noe brutt eller forstyrret. | Tiltaket fører til at tilhørighet identitet eller brukeropplevelse er brutt eller forstyrret i en slik grad at dagens referanser ikke er gjenkjennbare. Tiltaket fremstår uten sammenheng med historisk og/eller følelsesmessig tilhørighet og identitet. | Tiltaket har ødelagt tilhørighet, identitet eller brukeropplevelse. Tiltaket oppleves som fremmed i landskapet |

Tiltakets påvirkning er vurdert i forhold til dagens situasjon og den endringen tiltaket medfører. I og nær planområdet er tiltaket vurdert til å gi en påvirkningsgrad som innebærer noe forringelse av landskapsopplevelsen. Endringen vurderes som begrenset ettersom utbyggingsområdet og nærliggende områder allerede er sterkt preget av industriell arealbruk.

Industriområdet (Utbyggingsområdet)

Den største påvirkningen vil være i inngreps- og utbyggingsområdet. I anleggsfase planeres kollen ned til ca. +3,5 moh., samtidig som det gjøres tilpasninger i havbunnen for å videreføre og styrke eksisterende industriell aktivitet. Dette kan medføre noe økt synlighet ift. anleggsarbeid under terrengarrondering ift. kolle og utbedring av havbunnen.

Helhetlig sett innebærer tiltaket en viss økning i synlighet, først og fremst fordi kollen planeres ned til samme høyde som det eksisterende industriområdet, særlig gjennom lagring av elementer som får økt eksponering. Endringen vil likevel ikke gi en vesentlig ny fremtoning i landskapsbildet, ettersom området fortsatt skal brukes til samme type industriell virksomhet som i dag.

Store deler av planområdet ligger hovedsakelig i industriområdet. Inngrepet av kollen frigjør et betydelig areal og muliggjør en bedre sammenkobling mellom eksisterende, ferdigregulerte industriområder. Dette vil bidra til mer effektiv arealutnyttelse og forbedret logistikk, samtidig som inngrepet er avgrenset til det nødvendige arealet for planlagt bruk. Kollen vil fortsatt ha en funksjon som bufferområde, og bidra til å opprettholde skjerming mellom fritidsområdet og industriområdet.

Derfor medfører tiltaket ikke endringer i landskapssammenhenger eller kvaliteter knyttet til helhet, struktur eller lesbarhet.

Industriområdet består av menneskeskapte elementer og er et etablert anlegg med virksomhet knyttet til jack-up rigger. Allerede i førsituasjonen har virksomheten dominert landskapet på Gismerøya i skala og uttrykk. Tiltaket har samme formspråk som førsituasjonen, og vil videreføre denne dominansen. Området vil dermed fortsatt fremstå som et tydelig industriområde i landskapsbildet.

Tiltaket vil i liten grad endre områdets generelle tilhørighet, ettersom industri allerede dominerer landskapsbildet. For fritidsboliger i nærheten kan brukeropplevelsen påvirkes noe av økt aktivitet og synlighet i anlegg- og driftsfasen. Denne virkningen dempes av at eksisterende mur og buffersone som skal opprettholdes. For brukere av klatreområdet kan det i anleggsfasen oppstå visuelle forstyrrelser knyttet til adkomst og opphold. Det skal imidlertid sikres tilgang til området, slik at aktiviteten kan videreføres uten vesentlige endringer, utover de midlertidige visuelle forstyrrelsene som oppstår under anleggsperioden.

Nærliggende områder og influensområdet

I influensområdet vil enkelte elementer bli mer synlige enn i dag. Spesielt vil opplagring som plasseres vertikalt i industriområdet få økt eksponering. Samtidig vil riggområdet i hovedsak fremstå på samme måte som tidligere, slik at helhetsinntrykket i liten grad endres. Nærliggende aktører er derfor vant til at området benyttes til industriell aktivitet, med tilhørende støy, fartøyanløp og store konstruksjoner. Tiltaket vil dermed i hovedsak oppleves som en videreføring og forsterkning av eksisterende forhold, snarere enn en ny type påvirkning.

Fjernvirkninger

Tiltaket vil i hovedsak fremstå som en forsterkning av eksisterende industripåvirkning i havneområdet, uten å introdusere nye typer visuelle inngrep. Området er allerede sterkt preget av sjørettet industriell virksomhet, og fjernvirkningene vil derfor i stor grad samsvare med dagens situasjon, men med noe økt visuell eksponering og aktivitetsnivå. Fjernvirkninger for Sjøsandene, vil tiltaket kunne oppfattes, men endringen vurderes ikke å medføre vesentlige nye visuelle ulemper sammenlignet med dagens situasjon. Området vil fremstå todelt, med både naturlige kvaliteter knyttet til skjærgårdslandskapet i blå-grønne omgivelser, samtidig som det er tydelig preget av industriell virksomhet.

Tiltaket er vurdert til å gi samlet påvirkningsgrad noe forringet



Figur 31 Skala for vurdering av påvirkning

Før og etter



Figur 32 Dagens situasjon og tiltaket.

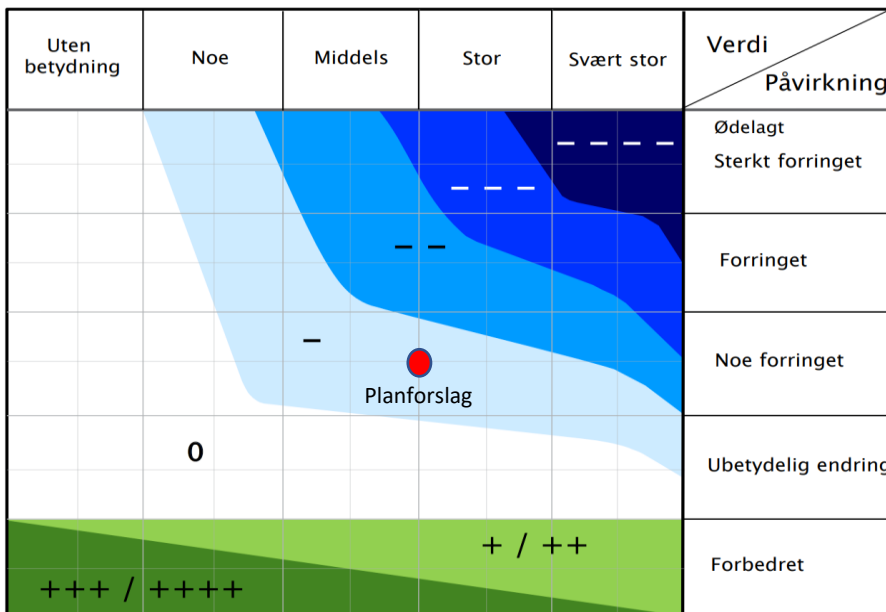
8 Konsekvensvurdering

8.1 Alternativ 0

Ved alternativ 0 videreføres dagens situasjon. Dette alternativet er vurdert til å medføre ubetydelig konsekvens for landskapsbildet.

8.2 Alternativ 1

Planen gir noe negativ konsekvens for delområdet ihht. Konsekvensviften. Samlet vil planen og tiltaket medføre noe negativ konsekvens for landskap innenfor influensområdet. Det er lite konflikt med landskap utenfor influensområdet.



Figur 33 Tiltakets konsekvensvurdering

9 Avbøtende tiltak

Utredningen viser at tiltaket vil medføre noe negativ konsekvens for landskapsbildet, særlig på grunn av økt synlighet fra nærliggende friluftsområder og endringer i terrengform. For å redusere disse virkningene foreslås det flere avbøtende tiltak som er direkte knyttet til de identifiserte utfordringene. Etablering av en buffersone med vegetasjon skal opprettholde en visuell avgrensning mellom industriområdet og friluftsområdet. Videre vil terrengbearbeiding gjennom gradvis nedtrapping sikre en jevnere overgang mellom inngrepet og omkringliggende landskap. I tillegg anbefales bruk av materialer og farger på bygninger og installasjoner som harmonerer med eksisterende industriområde, slik at den visuelle effekten i fjernvirkning reduseres. Samlet sett vil disse tiltakene bidra til å begrense de landskapsmessige virkningene og sikre en bedre tilpasning til omgivelsene.

10 Bibliografi

Asplan Viak. (2012). *Landskap*. Hentet fra LANDSKAPSANALYSE FOR GISMERØYA, : <https://www.arealplaner.no/lindesnes4205/arealplaner/387?knr=4205&gnr=39&bnr=13&teigid=206165607>

Finn. (u.d.). *Finnkart*. Hentet 2025 fra Finn.no: <https://kart.finn.no/>

Høydedata. (u.d.). *Høydedata*. Hentet 2025 fra høydedata.

Kilden. (u.d.). *Nibio*. Hentet 2025 fra Kilden Nibio.

Mandal, W. (2025). *Windport* . Hentet fra Jack-ups: <https://www.windport.no/>

Miljødirektoratet . (2005). *Øksøy-Ryvingen landskapsvernområde* . Hentet fra Naturbase : <https://faktaark.naturbase.no/?id=VV00002344>

Miljødirektoratet. (2025). *M-1941 Konsekvensutredning landskap*. Hentet fra Miljødirektoratet: <https://www.miljodirektoratet.no/ansvarsomrader/overvaking-arealplanlegging/arealplanlegging/konsekvensutredninger/metode-for-utredning/landskap/>

Miljødirektoratet. (u.d.). *Naturbasekart*. Hentet 2025 fra Naturbase: <https://geocortex02.miljodirektoratet.no/vertigisstudio/web/?app=a3a09afee5c24c459c53a9a9ff0915f1>

NVE. (u.d.). *Kartkatalog*. Hentet 2025 fra NVE: <https://kartkatalog.nve.no/>

Statens Vegvesen. (2018). *Konsekvensanalyser. Håndbok V712*. Vegdirektoratet.

UT.no. (u.d.). *Turområder*. Hentet 2025 fra Den norske turistforening: <https://ut.no/kart>

Vial AS • Auglendsmyrå 17B • 4016 Stavanger • Tlf: 994 23 100