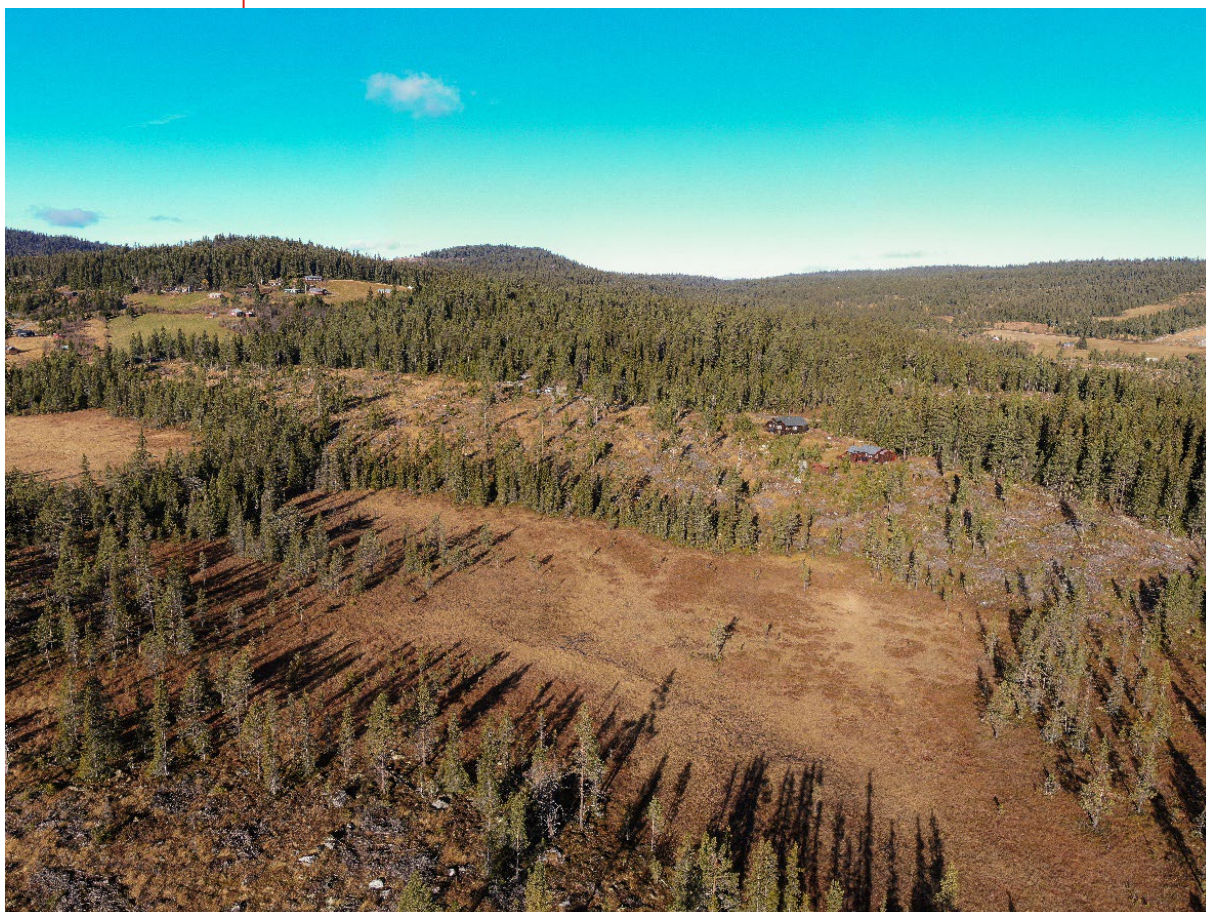


DETALJREGULERING FOR

# Øvre Foss 6

NESBYEN KOMMUNE – PlanID: 01202306



## DOKUMENTINFORMASJON

Oppdragsnavn: Øvre Foss 6  
Oppdragsnummer: 2315095  
Sist oppdatert: 13.02.2026

Forslagstiller/tiltakshaver:

Navn: Volelistølen AS  
Kontaktperson: Øyvind Frekeplass  
E-post: [oyvind.freke@gmail.com](mailto:oyvind.freke@gmail.com)  
Telefonnr: 48 10 15 75

Ansvarlig aktør:

Org.nr: 988 889 245  
Firma: HRP AS  
Adresse: Dronning Eufemias gate 16, 0191 Oslo  
Oppdragsleder: Torstein Kaslegard  
E-post: [tk@hrpas.no](mailto:tk@hrpas.no)  
Telefonnr: 94 89 64 08

## OM KONSEKVENSENTREDNING

Formålet med konsekvensutredning er å identifisere og beskrive de faktorer som kan bli påvirket samt vurdere vesentlige virkninger for miljø og samfunn. Vurderingen gjennomføres med bakgrunn i Plan- og bygningslovens §4-2, 2. ledd som lyder:

*«For regionale planer og kommuneplaner med retningslinjer eller rammer for framtidig utbygging og for reguleringsplaner som kan få vesentlige virkninger for miljø og samfunn, skal planbeskrivelsen gi en særskilt vurdering og beskrivelse – konsekvensutredning – av planens virkninger for miljø og samfunn.»*

## INNHold

<b>1</b>	<b>Innledning</b> .....	<b>6</b>
1.1	Mandat .....	6
1.2	Vurdering etter forskrift om konsekvensutredninger .....	6
<b>2</b>	<b>Metode</b> .....	<b>6</b>
2.1	Vurdering av konsekvens for hvert fagtema .....	7
2.2	Samlet konsekvens for ikke-prissatte tema .....	8
<b>3</b>	<b>Utredning og konsekvenser</b> .....	<b>9</b>
3.1	Utredningsalternativ .....	9
3.1.1	Alternativ 0 (utredningsalternativ) .....	9
3.1.2	Alternativ 1 (forslagstillers alternativ) .....	9
3.2	Konsekvenser .....	9
3.2.1	Landskapsbilde.....	9
3.2.2	Friluftsliv .....	12
3.2.3	Naturmangfold.....	13
3.2.4	Naturressurser .....	16
<b>4</b>	<b>Sammenstilling av konsekvens</b> .....	<b>19</b>
4.1	Landskap.....	19
4.2	Friluftsliv .....	20
4.3	Naturmangfold .....	20
4.4	Naturressurser.....	20
4.5	Konklusjon .....	21

## SAMMENDRAG

Det er gjennomført en konsekvensutredning (KU) i forbindelse med utarbeiding av detaljreguleringsplan for Øvre Foss 6 i Nesbyen kommune.

Konsekvensutredningen er utarbeidet i tråd med Statens vegvesenets sin veileder for konsekvensanalyser (*Håndbok V712*). Håndbok V712 ble i 2021 oppdatert og tilpasset til Miljødirektoratets sin veileder *Konsekvenser for klima og miljø (M-1941)*.

De ikke-prissatte fagtemaer er etter Håndbok V712 delt opp i følgende temaer:

- landskapsbilde
- friluftsliv
- naturmangfold
- naturressurser

Øvrige temaer, iht. planprogrammet belyses og vurderes i planbeskrivelsen.

I tillegg beskrives noen av disse temaene i en Risiko og sårbarhetsanalyse (ROS-analyse).

### Endringer etter offentlig høring:

I forbindelse med offentlig høring av planforslaget så fremmet Statsforvalteren innsigelse på grunn av manglende utredning av landbruk og da spesielt beitebruk.

Kap 3.2.3, 3.2.4, 4.3 og 4.4 i følgende tekst er derfor endret.

# 1 INNLEDNING

## 1.1 MANDAT

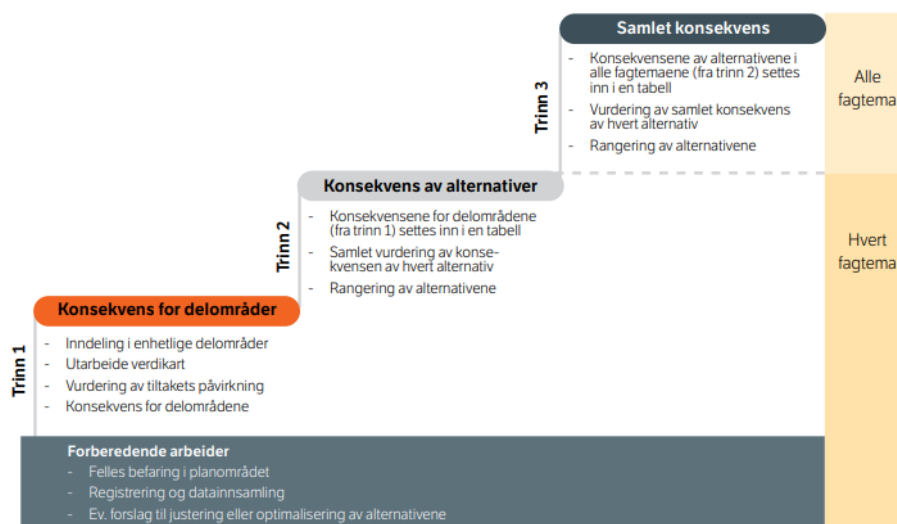
Volelistølen AS v/Øyvind Frekeplass har gitt HRP AS i oppdrag å gjennomføre en konsekvensutredning for detaljregulering for Øvre Foss 6 i Nesbyen kommune. Hensikten med planarbeidet er å fortette og tilrettelegge for ny fritidsbebyggelse og tilhørende infrastruktur ved Volelie i Nes Nordmark. Deler av området (ca. 15daa.) er i kommunedelplanens arealdel avsatt til formålet LNF-spredd og deler av området er avsatt til formålet LNF. Ettersom større deler av planområdet er i strid med overordnet plan, utløser planen krav om konsekvensutredning.

## 1.2 VURDERING ETTER FORSKRIFT OM KONSEKVENsutREDNINGER

Planen faller inn under forskrift om konsekvensutredning (i kraft 01.07.2017) §6 b) og fanges opp av kriteriene i Vedlegg I punkt 25 «Nye bolig- og fritidsboligområder som ikke er i samsvar med overordnet plan».

# 2 METODE

Konsekvensutredningen av temaene i henhold til fastsatt planprogram, bygger på Statens vegvesens veileder for konsekvensanalyser *Håndbok V712 (2018)*, som er det grunnleggende metodeverktøyet som benyttes ved konsekvensutredninger i Norge. Håndbok V712 ble i 2021 oppdatert og tilpasset til Miljødirektoratets veileder *Konsekvenser for klima og miljø (M-1941)*. Statens vegvesen sin håndbok deler de ikke-prissatte konsekvensene inn i 5 fagtema: landskapsbilde, friluftsliv/by- og bygdeliv, naturmangfold, kulturarv og naturressurser. Temainndelingen skal sørge for at en unngår dobbeltvektning, det vil si at hver virkning blir vurdert kun én gang. Vurdering gjennomføres i tre trinn som vist i figur 1.



FIGUR 1. TRE HOVEDTRINNENE FOR VURDERING AV IKKE-PRISSATTE TEMAER (KILDE: V712)

## 2.1 VURDERING AV KONSEKVENNS FOR HVERT FAGTEMA

Tre begreper står sentralt når det gjelder vurdering av ikke-prissatte konsekvenser: **verdi**, **påvirkning** og **konsekvens**. Med verdi menes en vurdering av hvor stor betydning et område har i et nasjonalt perspektiv. Verdien blir fastsatt langs en skala fra *uten betydning* til *svært stor verdi*.

VERDI				
Uten betydning	Noe verdi	Middels verdi	Stor verdi	Svært stor verdi
		↑		

FIGUR 2. VERDISSETTING.

	Uten betydning	Noe verdi	Middels verdi	Stor verdi	Svært stor verdi
Forvaltnings-prioritet	Uten betydning for temaet eller sterkt reduserte kvaliteter		Forvaltnings-prioritet	Høy forvaltnings-prioritet	Høyeste forvaltnings-prioritet
Viktighet/betydning for fagtemaet		Alminnelig/lokalt vanlig	Lokal/regional betydning	Regional/nasjonal betydning	Nasjonal/internasjonalt betydning Unikt
Funksjoner og sammenhenger		Kontekst/sammenheng er lite synlig	Kontekst/sammenheng er noe fragmentert	Viktige sammenhenger og funksjoner	Særlig viktige sammenhenger og funksjoner
Bruksfrekvens		Betydning for få	Betydning for flere	Betydning for mange	Betydning for svært mange
Faglige kvaliteter <sup>42</sup>		Få kvaliteter	Gode kvaliteter	Særlig gode kvaliteter	Unike kvaliteter

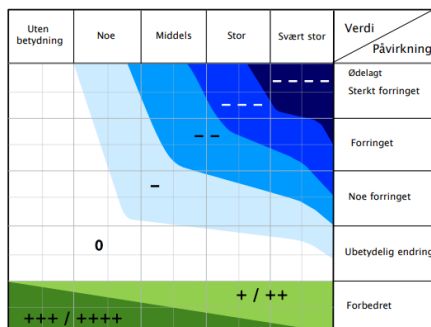
FIGUR 3. GENERELT GRUNNLAG FOR VERDISSETTING. (KILDE V712).

Med påvirkning menes en vurdering av hvordan det samme området påvirkes som følge av et definert tiltak. Påvirkning vurderes i forhold til referansesituasjonen (referansealternativet). Virkningen blir vurdert langs en skala fra *sterkt forringet* til *forbedret*.

PÅVIRKNING				
Sterkt forringet	Forringet	Noe forringet	Ubetydelig endring	Forbedret
		↑		

FIGUR 4. FASTSETTELSE AV PÅVIRKNING.

Konsekvens derimot framkommer ved sammenstilling av verdi og påvirkning i henhold til matrisen i Figur 5-6. Konsekvensen er en vurdering av om et definert tiltak vil medføre bedring eller forringelse i et område.



FIGUR 5. KONSEKVENSVIFTA. KONSEKVENSEN FOR ET OMRÅDE FRAMKOMMER VED Å SAMMENHOLDE GRAD AV VERDI I X-AKSEN MED GRAD AV PÅVIRKNING I Y-AKSEN. DE TO SKALAENE ER GLIDENDE (KILDE: V712).

Skala	Konsekvensgrad	Forklaring
----	4 minus (----)	Den mest alvorlige miljøskaden som kan oppnås for delområdet. Gjelder kun for delområder med stor eller svært stor verdi.
---	3 minus (---)	Alvorlig miljøskade for delområdet.
--	2 minus (--)	Betydelig miljøskade for delområdet.
-	1 minus (-)	Noe miljøskade for delområdet.
0	Ingen/ubetydelig (0)	Ubetydelig miljøskade for delområdet.
+/++	1 pluss (+) 2 pluss (++)	Miljøgevinst for delområdet: Noe forbedring (+), betydelig miljøforbedring (++)
+++/ ++++	3 pluss (+++) 4 pluss (++++)	Benyttes i hovedsak der delområder med ubetydelig eller noe verdi får en svært stor verdøkning som følge av tiltaket.

FIGUR 6. SKALA OG VEILEDNING FOR KONSEKVENSVURDERING AV OMRÅDER (KILDE V712).

Etter at konsekvensen er utredet, gjøres det en samlet konsekvensvurdering av hvert alternativ. Dette gjøres for hvert fagtema.

Skala	Trinn 2: Kriterier for fastsettelse av konsekvens for hvert alternativ
Kritisk negativ konsekvens	Svært stor miljøskade for temaet, gjerne i form av store samlede virkninger. Stor andel av strekning har særlig høy konfliktgrad. Vanligvis flere delområder med konsekvensgrad 4 minus (- - -). Brukes unntaksvis.
Svært stor negativ konsekvens	Stor miljøskade for temaet, gjerne i form av store samlede virkninger. Vanligvis har stor andel av strekningen høy konfliktgrad. Det finnes delområder med konsekvensgrad 4 minus (- - -), og typisk vil det være flere/mange områder med tre minus (- -).
Stor negativ konsekvens	Flere alvorlige konfliktpunkter for temaet. Typisk vil flere delområder ha konsekvensgrad 3 minus (- -).
Middels negativ konsekvens	Delområder med konsekvensgrad 2 minus (- -) dominerer. Høyere konsekvensgrader forekommer ikke eller er underordnede.
Noe negativ konsekvens	Liten andel av strekning med konflikter. Delområder har lave konsekvensgrader, typisk vil konsekvensgrad 1 minus (-), dominere. Høyere konsekvensgrader forekommer ikke eller er underordnede.
Ubetydelig konsekvens	Alternativet vil ikke medføre vesentlig endring fra referansesituasjonen (referansealternativet). Det er få konflikter og ingen konflikter med høye konsekvensgrader.
Positiv konsekvens	I sum er alternativet en forbedring for temaet. Delområder med positiv konsekvensgrad finnes. Kun ett eller få delområder med lave negative konsekvensgrader, og disse oppveies klart av delområder med positiv konsekvensgrad.
Stor positiv konsekvens	Stor forbedring for temaet. Mange eller særlig store/viktige delområder med positiv konsekvensgrad. Kun ett eller få delområder med lave negative konsekvensgrader, og disse oppveies klart av delområder med positiv konsekvensgrad.

FIGUR 7. KRITERIER FOR FASTSETTELSE AV KONSEKVENNS FOR HVERT ALTERNATIV (KILDE V712).

## 2.2 SAMLET KONSEKVENNS FOR IKKE-PRISSATTE TEMA

Avslutningsvis gjøres det en samlet vurdering av de ulike alternativene for alle fagtemaene samlet.

Skala	Trinn 3: Kriterier for fastsettelse av samlet konsekvens for ikke-prissatte temaer
Kritisk negativ konsekvens	Alternativet medfører svært alvorlig miljøskade. Brukes unntaksvis. Minst ett av de fem temaene har kritisk negativ konsekvens
Svært stor negativ konsekvens	Alternativet vil medføre svært stor miljøskade. Minst to av de fem temaene har svært stor negativ konsekvens
Stor negativ konsekvens	Alternativet vil medføre stor miljøskade. Minst to av de fem temaene har stor negativ konsekvens
Middels negativ konsekvens	Alternativet er vesentlig dårligere enn referansealternativet Minst to av de fem temaene har middels negativ konsekvens
Noe negativ konsekvens	Alternativet er noe dårligere enn referansealternativet Maks ett tema kan ha middels negativ konsekvens, ingen temaer kan ha dårligere
Ubetydelig konsekvens	Alternativet vil ikke medføre vesentlig endring fra referansealternativet Positive og negative konsekvenser oppveier hverandre. Maks ett tema kan ha middels negativ konsekvens, ingen temaer kan ha dårligere.
Positiv konsekvens	Alternativet vil være bedre enn referansealternativet Minst to temaer med positiv konsekvens. Maks ett tema kan ha middels negativ konsekvens, ingen temaer kan ha dårligere
Stor positiv konsekvens	Alternativet vil være vesentlig bedre enn referansealternativet Overvekt av temaer med positiv konsekvens. Ingen temaer kan ha dårligere enn noe negativ konsekvens.

FIGUR 8. KRITERIER FOR SAMLET VURDERING AV IKKE-PRISSATTE TEMAER (KILDE V712).

### 3 UTREDNING OG KONSEKVENSER

Der hvor ikke annet er spesifisert i teksten under hvert utredningstema, er analyse og vurderinger basert på foreliggende grunnlagsmateriale. For hvert utredningstema er det vurdert mulige avbøtende tiltak eller retningslinjer/føringer for å redusere de negative konsekvensene. Utredningen er tilpasset planens nivå og omfang.

#### 3.1 UTREDNINGSalternativ

##### 3.1.1 ALTERNATIV 0 (UTREDNINGSalternativ)

Dersom tiltaket ikke utføres eller realiseres er forventet utvikling null-alternativet. Dette alternativet vil tilsi en videreføring av dagens situasjon. Det skal derfor redegjøres for konsekvenser av å ikke realisere tiltaket eller ikke foreta endringer innenfor planområdet. Dette alternativet gir også grunnlag for sammenligning opp mot alternativ 1.

##### 3.1.2 ALTERNATIV 1 (FORSLAGSTILLERS ALTERNATIV)

Dette alternativet endrer reguleringsformålet innenfor det aktuelle området og tilrettelegger for fritidsbebyggelse – frittliggende med tilhørende infrastruktur, veg, vannforsyning og avløpsløsning.

#### 3.2 KONSEKVENSER

##### 3.2.1 LANDSKAPSBILDE

Fagtema landskapsbilde representerer «det romlige og visuelle landskapet» og hvordan disse endres som følge av tiltaket. Tema tar for seg både hvordan tiltaket er tilpasset landskapet og hvordan landskapet oppleves sett fra områdene omkring (fjernvirkning).

Jf. Miljødirektoratet sitt naturbase kart ligger deler av planområdet innenfor landskapstype LA-TI-I-A-3 - Grunne daler i ås- og fjellandskap under skoggrensen med bebyggelse/infrastruktur, og LA-TI-I-A-16 - Småkupert ås- og fjellandskap under skoggrensen med bebyggelse/infrastruktur.

Områdene ligger under skoggrensen, og de delene av landskapet som ikke er dominert av vann, vassdrag og våtmarker og evt. jordbruk og bebygde områder, er normalt dekket med skog. Landskapet har et tydelig preg av menneskelig påvirkning.

###### 3.2.1.1 EKSISTERENDE SITUASJON

Innenfor planområdet preges terrenget i hovedsak av et hogstfelt som ble hugget for ca. 8-10 år siden. Planområdet ligger ca. 840-860 meter over havet nederst i en sørvendt li. Innenfor planområdet ligger det tre eksisterende ubebygde fritidstomter.

Nedenfor planområdet er det et myrområde og ovenfor planområdet er landskapet i all hovedsak bestående av barskog som strekker seg opp mot et mer kupert terreng. Myrdraget sør for planområdet danner et åpent landskapsrom, siden det omrammes av tørre områder med vegetasjon.



FIGUR 9. DRONEFOTO SOM VISER HOGSFELT I PLANOMRÅDET SENTRERT I BILDE, SAMT HYTTER OG VOLLER VED VOLELIE VEST FOR PLANOMRÅDET TIL VENSTRE OG DELER AV EKSISTERENDE HYTTEBEBYGGELSE RETT ØST FOR PLANOMRÅDET TIL HØYRE.

Det ligger noen nedlagte støler og stølsvoller utenfor planområdet, men disse ligger i hovedsak konsentrert ved Volelie vest for planområdet. På Volelie ligger det også flere eksisterende hytter. Rett øst for planområdet ligger det også eksisterende hyttebebyggelse.

### 3.2.1.2 KUNNSKAPSGRUNNLAG

- Befaring
- Norge i bilder
- Naturbase

### 3.2.1.3 VURDERING

Det er ingen spesielle elementer innenfor planområdet som har en viktig funksjon som «landemerke». Hele planområdet har bakenforliggende terreng og flott utsikt mot sørover mot Nesfjellet. Terrenget vil egne seg godt til terrengtilpasset bebyggelse. Myrdraget sør for planområdet danner et åpent landskapsrom, siden det omrammes av tørre områder med vegetasjon.

Området vurderes til å ha noe verdi, og vil bli noe forringet av tiltaket.

VERDI				
Uten betydning	Noe verdi	Middels verdi	Stor verdi	Svært stor verdi
	↑			

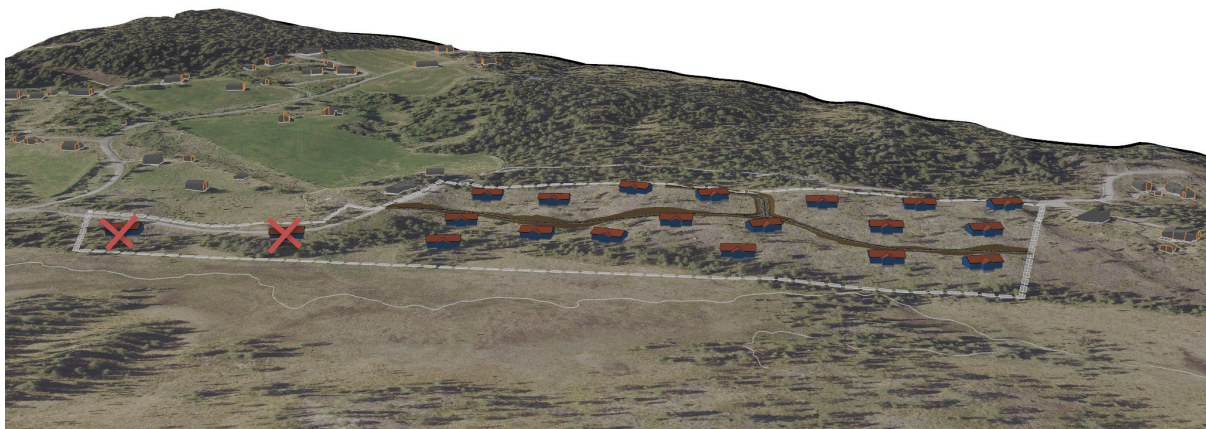
PÅVIRKNING				
Sterkt forringet	Forringet	Noe forringet	Ubetydelig endring	Forbedret
		↑		

### 3.2.1.4 SAMMENSTILLING AV KONSEKVENNS

Generelt sett kan alle planlagte tiltak forringe landskapsbildet i større eller mindre grad. Under planarbeidet har en lagt vekt på å plassere de nye tomtene mest mulig naturlig i terrenget, der hyttene

blir liggende mest mulig i kotenes lengderetning. Planområdet består i stor grad av en slak sørvendt li, med mye bakenforliggende terreng. Fremtidig bebyggelse vil dermed ikke skape nye silhuetter.

Kulturlandskapet med tradisjonsrik landbruksdrift har nasjonal og regional verdi. Det ligger ikke støler eller stølsvoller innenfor selve planområdet og slik sett vil ikke planen komme i direkte konflikt med seterområder. Det ligger noen nedlagte støler og stølsvoller utenfor planområdet, men disse ligger i hovedsak konsentrert ved Volelie vest for planområdet. På Volelie ligger det også flere eksisterende hytter.



FIGUR 10. ILLUSTRASJON / TERRINGMODELLSOM VISUALISERER HVORDAN BEBYGGELSEN SAMMENFALLER MED LANDSKAPET I OMRÅDET. TOMTENE 1 OG 2 SOM ER FORESLÅTT FJERNET ER VIST MED KRYSS OVER HYTTEPLASSERINGEN.

Ny bebyggelse i planområdet vil også kunne tilføre en ny og positiv dimensjon dersom den blir tilpasset terrenget og utformet i tråd med foreslåtte avbøtende tiltak. Plassering i landskapet, valg av farger, materialer og overflater skal ha som mål at bebyggelse skal harmonere med landskapet og bidra til at bebyggelsen vil gli inn i landskapet. Det vil også være viktig å revegetere inngrep slik at overgangen til naturen jevnes ut og forsvinner med tiden. Avbøtende tiltak vil derfor kompensere betydelig for konsekvenser ved utbygging.

Etter offentlig høring så er tomtene 1 og 2 lengst vest foreslått fjernet, med bakgrunn i statsforvalterens innsigelse. Disse er vist på figur 10 med røde kryss.

SAMMENSTILLING AV KONSEKVENNS		
	Alt.0	Alt.1
	Ingen endring	Noe miljøskade for delområdet (-)
<b>Samlet vurdering</b>		<b>Noe negativ konsekvens</b>
<b>Forklaring til vurdering</b>	Liten andel strekninger med betydelig konflikt ift. storskalalandskapet. Delområder har konsekvensgrad 1 minus (-). Høyere konsekvensgrader forekommer ikke.	

### 3.2.1.5 AVBØTENDE TILTAK

- Aktiv bruk av byggegrenser.
- Fokus på god terrengtilpassing er ivaretatt gjennom bestemmelser. Det vil si spille på lag med de naturgitte forutsetningene og omgivelsene.

- I forbindelse med utbygging vil nye veger legges slik at kurvatur følger terrenget i størst mulig grad, og dermed fremstå minst mulig dominerende i terrenget. Med andre ord spille på lag med de naturgitte forutsetningene og omgivelsene.
- Ved etablering av nye veger og ny bebyggelse skal det etterstrebtes å oppnå massebalanse mellom skjæring og fylling.
- Omkringliggende nytt terreng rundt nye veger og bebyggelse vil tilsluttes eksisterende terreng på en god måte med overganger som fremstår mest mulig naturlig.
- I forbindelse med utbygging vil torv med tilhørende lyng og vier som fjernes gjenbrukes til å tildekke nye skjæringer, fyllinger og andre godt synlige terrengingrep. Dette vil bidra til å opprettholde den estetiske og naturlige vegetasjon.

### 3.2.2 FRILUFTSLIV

Fagtema friluftsliv representerer «landskapet slik folk oppfatter og bruker det». Friluftsliv defineres samtidig som opphold og fysisk aktivitet i friluft i fritiden. Ift. planområdet vil friluftsopplevelsen være det sentrale. Helse, trivsel, sosialt liv og mulighet for fysisk aktivitet og rekreasjon er viktige aspekter.

#### 3.2.2.1 EKSISTERENDE SITUASJON

Planområdet er i dag som tidligere nevnt i stor grad bestående av et hogstområde som ble hugget for 8-10 år siden. Innenfor planområdet er det heller ingen spesielle elementer som har en viktig funksjon som «landemerke» eller nærturmål. Det er heller ingen turdrag eller skiløyper innenfor selve planområdet, men skiløypa passerer på myrdraget på nedsiden av planområdet. Området er således i dag ikke et ettertraktet friluftsområde i seg selv, men har enkel tilgang til mer populære friluftsområder rundt.

I planleggingen er det lagt vekt på å lage tomter som er romslige nok til å ha gode uteareal innenfor hver enkelt tomt. Det er også lagt inn store og små grønnkorridorer som åpner ut mot omkringliggende natur- og friluftsområder. Fra planområdet er det kort veg til turområder, sykkel- og turstier, fiskevann og badeplasser. Om vinteren er Nes Nordmark og Nesbyen et eldorado for langrenn. Nesfjellet Golfbane og Alpinsenter ligger ca. 15 min. unna.

#### 3.2.2.2 KUNNSKAPSGRUNNLAG

- Befaring
- Naturbase

#### 3.2.2.3 VURDERING

Tiltakene vil beslaglegge noe areal og det vil redusere noe av det ubebygde arealet innenfor planområdet. Området er som nevnt i dag ikke et ettertraktet friluftsområde i seg selv, men har enkel tilgang til mer populære friluftsområder rundt. Erfaring fra andre hytteområder tilsier at der det etableres ny bebyggelse med nye vegforbindelser mm. så vil området tilgjengeliggjøres i større grad også for gående og syklende.

VERDI				
Uten betydning	Noe verdi	Middels verdi	Stor verdi	Svært stor verdi
	↑			

PÅVIRKNING				
Sterkt forringet	Forringet	Noe forringet	Ubetydelig endring	Forbedret
				↑

### 3.2.2.4 SAMMENSTILLING AV KONSEKVENNS

Planområdet er et godt egnet utgangspunkt for både korte og lengre turer sommerstid og vinterstid, og planlagt tiltak vil ikke endre dette forholdet. Nye vegforbindelser i området vil tilgjengeliggjøre området i større grad for gående og syklende, noe som bidra positivt i form av at området kan nyttes mer til friluftaktiviteter enn dagens bruk. Friluftsliv er folkehelse og ny infrastruktur i kombinasjon med grønncorridorer som kan brukes til fellelek, og som åpner ut mot omkringliggende natur- og friluftsområder vil bidra positivt for utøvelse av friluftaktiviteter lokalt i planområdet.

SAMMENSTILLING AV KONSEKVENNS		
Delområder	Alt.0	Alt.1
Planområde	Ingen endring	Miljøgevinst for delområdet: Noe forbedring (+)
Samlet vurdering		<b>Positiv konsekvens</b>
Forklaring til vurdering	I sum er alternativet forbedring for temaet. Det er samlet sett positive konsekvensgrad. Evt negative konsekvenser, oppveies klart av de positive konsekvensene.	

### 3.2.3 NATURMANGFOLD

Fagtema naturmangfold representerer «det økologiske landskapet», og omhandler naturgrunnet, naturtyper og det biologiske mangfoldet.

#### 3.2.3.1 EKSISTERENDE SITUASJON

Planområdet består hovedsakelig av et hogstfelt som ble hugget for ca. 8-10 år siden. Området har ifølge NIBIO lav skogbonitet. Det ligger tre eksisterende fritidstomter lengst nordøst i planområdet.

Sør for planområdet ligger et myrområde. Denne er registrert som djup og middels omdanna.

#### 3.2.3.2 KUNNSKAPSGRUNNLAG (§8)

Etter naturmangfoldlovens § 7 skal prinsippene i lovens §§8-12 legges til grunn som retningslinjer ved utøvelse av offentlig myndighet.

Abiona as har på vegne av tiltakshaver utført en uavhengig vurdering av naturmangfold datert 15.12.25. Denne ligger vedlagt. Notatet konkluderer med følgende:

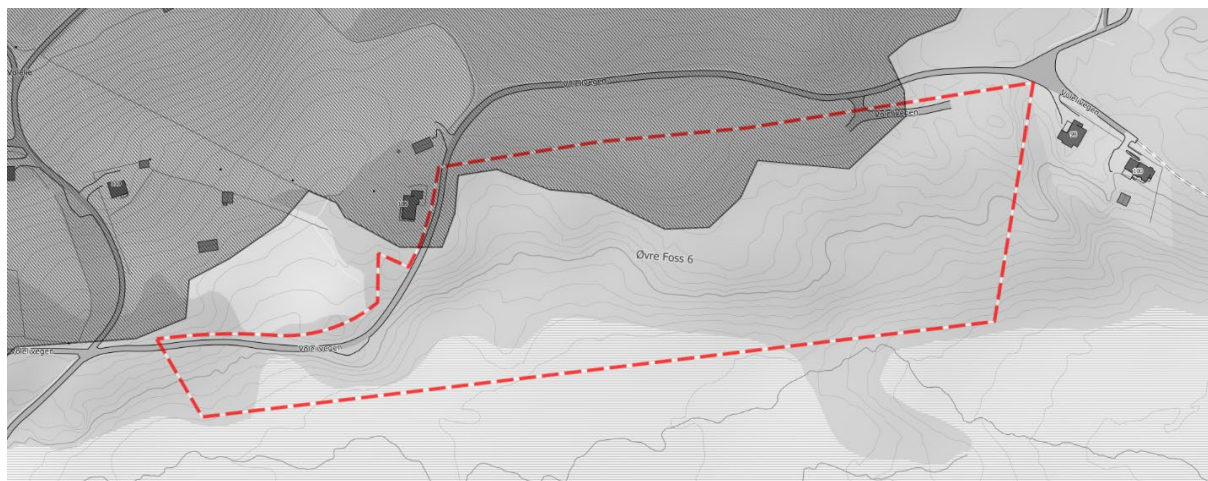
*Etter gjennomgang av områdets artsregistreringer i databaser, historiske flyfoto og bilder fra vegkartlegging, bekreftes det at potensialet for å finne naturtyper etter Miljødirektoratets gjeldende instruks ikke er tilstede på eiendommen. Etter flatehogst fremstår området med svært lav verdi for naturmangfold, og det vil trenge mange tiår for å øke denne verdien.*

Området viser allerede tegn til å være i en brakkleggingstilstand hvor små granplanter vokser opp fra frø i jordsmonnet, og dermed vil antakeligvis ikke arealene kunne holdes åpne nok til å danne grunnlag for semi-naturlige naturtyper før området igjen overtas av skog. Dette vil begrense og forverre områdets verdi som beite, som allerede i dag er av lav verdi. Verdien for området slik det er presentert i prosjektets konsekvensvurdering virker korrekt og dekkende for tema naturmangfold. Det forutsettes at myrområdene holdes utenfor bebyggelsesplanen.

### Vernskog

Det er i all hovedsak klimaaspektet som ligger til grunn for skogens funksjon som vern, og faren for ødeleggelse av skogressursene som er det sentrale for verneskogbestemmelsen. Bestemmelsen er ikke en bestemmelse om fredning av skog, og vernskog må ikke forveksles med skogvern eller områdevern (skog vernet av hensyn til naturmangfold) hvor det er miljøaspektet og friluftslivet som er det sentrale. Hogst i vernskog skal følge retningslinjer gitt av fylkeslandbruksstyret.

Det aktuelle området ble som nevnt hugget for ca. 8-10 år siden.



FIGUR 11. KARTUTSNITT SOM VISER OMRÅDER REGISTRERT SOM VERNSKOG MED SVART SKRAVUR (KILDE: NIBIO).

### Viltinteresser

For større beitedyr som elg, hjort og rådyr samt storfugl er arealene innenfor planområdet ikke spesielt viktig. Områdene nord, sør og øst for planområdet har samme kvaliteter. Det er store og brede grønnkorridorer mot både Saupeset og Øvre Foss.

#### 3.2.3.3 FØRE VAR PRINSIPPET (§9)

Den sentrale ordlyden om at det «foreligger en risiko for alvorlig eller irreversibel skade på naturmangfoldet, skal ikke mangel på kunnskap benyttes som begrunnelse for å utsette eller unnlate å treffe forvaltningstiltak» er ikke vurdert som aktuell for saken, da kunnskapsgrunnlaget for planområdet er ganske omfattende.

#### 3.2.3.4 ØKOSYSTEMTILNÆRMING OG SAMLET BELASTNING (§10)

15 nye hytter, veger og annen infrastruktur vil samlet sett bli en liten belastning for biologisk mangfold. Omsøkte område ligger inntil eksisterende hyttebebyggelse og vegforbindelser, men er i all hovedsak avsatt til LNFR-område, med og uten spredt fritidsbebyggelse i arealdelen av kommuneplanen.

Det er positivt for miljø og landskap å videreutvikle og bedre nytte eksisterende byggeområder, fremfor å ta i bruk helt nye fjellområder til bygging. Tiltaket vil ikke stenge for registrerte trekkveger

for beitedyr som elg, hjort og rådyr. Det ikke registrert viktige naturtyper eller annet viktig naturmangfold innenfor planavgrensningen.

Det nye planforslaget vurderes å utgjøre små endringer når det gjelder samlet belastning på økosystem og biologisk mangfold.

### 3.2.3.5 KOSTNADENE VED MILJØFORRINGELSE SKAL BÆRES AV TILTAKSHAVER (§11)

Det ligger ikke forslag til tiltak mot miljøforringelse som har noen kostnad i seg.

### 3.2.3.6 MILJØFORSVARLIGE TEKNIKKER OG DRIFTSMETODE (§12)

Det er i bestemmelsene satt krav til skånsom utbygging der mest mulig av eksisterende terreng skal bevares og at hyttene skal tilpasses terrenget. Bruk av internt midlertidig riggplass/massedeponi sikrer minst mulig massetransport inn og ut av området, med dertil positive gevinster når det gjelder minst mulig utslipp og støy for næromgivelsene.

### 3.2.3.7 VURDERING

#### 3.2.3.7.1 NATURMILJØ ETTER NATURMANGFOLDLOVA §§8-12

Etter vår mening medfører ikke reguleringsplanen inngrep av et omfang som fører til behov for innhenting av nye data/kunnskapsgrunnlag. De miljørettslige prinsippene for offentlig beslutningstaking i naturmangfoldloven er dermed oppfylt.

#### 3.2.3.7.2 VANNMILJØ ETTER VANNFORSKRIFTEN §4

Vurderingen er knyttet til påvirkningen planforslaget vil kunne ha ift. de fastsatte miljømål i §4 i vannforskriften og den regionale vannforvaltningsplanen.

Det er utarbeidet VA-plan. Det planlagte VA-anlegget vil reduserer faren for forurensing. Det legges opp til at nye hytter kobler seg på nytt planlagt vannforsyningsanlegg. Alt avløpsvann føres til eget renseanlegg. Planen legger opp til buffersone og byggegrense rundt myr.

Totalt sett vil ikke planforslaget være knyttet til tiltak som vil kunne påvirke de fastsatte miljømål i vannforskriften.

Det er ikke planlagt nye tiltak av dimensjoner som vil forringe naturmangfoldet og vil derfor ikke medføre vesentlig endring fra referansesituasjonen (utredningsalternativet). Det antas dermed ingen konflikter og ingen høye konsekvensgrader.

VERDI				
Uten betydning	Noe verdi	Middels verdi	Stor verdi	Svært stor verdi
↑				

PÅVIRKNING				
Sterkt forringet	Foringet	Noe forringet	Ubetydelig endring	Forbedret
			↑	

### 3.2.3.8 AVBØTENDE TILTAK

- Aktiv bruk av byggegrenser mot blant annet myr.
- Det er etablert frie korridorer mellom grupper av hytter.

### 3.2.3.9 SAMMENSTILLING AV KONSEKVENNS

Vegetasjonsbildet veksler mellom hogstfelt, noe barskog og myr i flate områder helt sør i planområdet. De våte partiene sees på som verdifulle i naturmangfoldsammenheng, og skal bevares for fremtiden. Myrdraget som planområdet grenser til mot sør er skånet og berøres ikke av de planlagte tiltakene.

SAMMENSTILLING AV KONSEKVENNS		
	Alt.0	Alt.1
	Ingen endring	Ubetydelig miljøskade (0)
<b>Samlet vurdering</b>		<b>Ubetydelig konsekvens</b>
<b>Forklaring til vurdering</b>	Områder har konsekvensgrad 0. Høyere konsekvensgrader forekommer ikke eller er underordnet.	

### 3.2.4 NATURRESSURSER

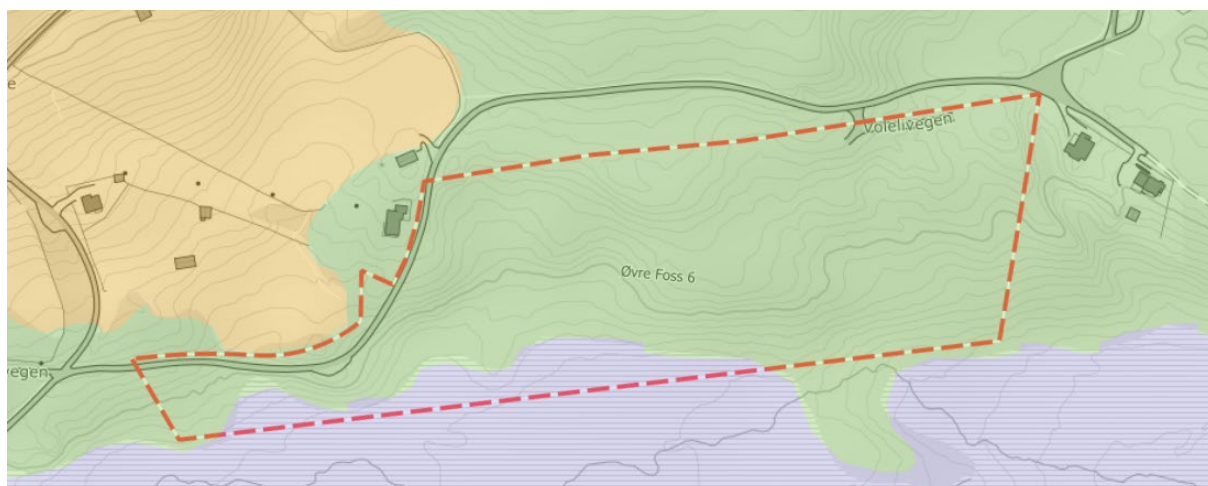
Fagtema naturressurser representerer «produksjonslandskapet» ut fra samfunnets interesser og behov for å ha ressursgrunnlaget tilgjengelig for framtida. Det gjelder både som grunnlag for sysselsetting og verdiskaping og av hensyn til samfunnssikkerhet. Vurderingen omfatter både mengde og kvalitet av ressursen. Naturressursene skal derfor ikke vurderes på eiendomsnivå (privatøkonomisk), men som samlet virkning på delområdene.

#### 3.2.4.1 EKSISTERENDE SITUASJON I NÆROMRÅDET

På Volelie er det i dag 12 eksisterende fritidsboliger, 9 fradelte ubebygde tomter og 7 setervoller. Det er ingen aktiv seterdrift på noen av disse setervollene og det er heller ingen av grunneierne på Volelie som har dyr på hverken innmarks- eller utmarksbeite på eller rundt selve Volelie.

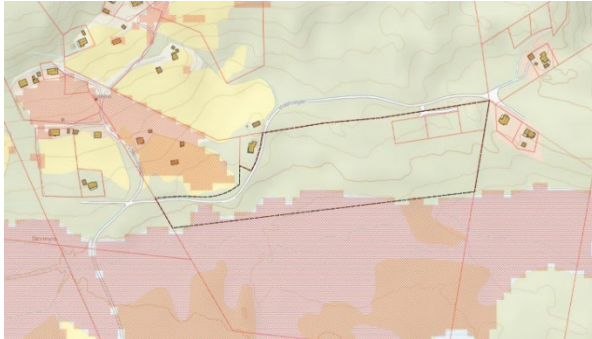
#### 3.2.4.2 EKSISTERENDE SITUASJON I PLANOMRÅDET

Ifølge Norsk institutt for bioøkonomi (NIBIO) er store deler av planområdet definert som skog med lav bonitet (lys grønn), noen mindre områder er definert som myr (stripete grå). Som nevnt tidligere ble området flatehogget for 8-10 år siden.



FIGUR 12. KART FRA KILDEN.NIBIO SOM VISER BONITET (AR50).

I NIBIO sin kartdatabase er områdene som er skravert med rødt i figur 13 registrert som dyrkbar jord. Arealene skravert som dyrkbar jord er i all hovedsak sammenfallende med myrarealet sør for planområdet, se figur 14.



FIGUR 13. KARTUTSNITT FRA NIBIO SOM VISER DYRKBAR JORD MED RØD SKRAVUR



FIGUR 14. KARTUTSNITT FRA NIBIO SOM VISER AREAL REGISTRERT SOM MYR MED BLÅ SKRAVUR.

### 3.2.4.3 KUNNSKAPSGRUNNLAG

- Naturbase
- Kilden (NIBIO)
- Norge i bilder
- Notat med utfyllende info om Volelie datert 23.06.25.

### 3.2.4.4 VURDERING

Permanent beslaglegning av jordbruksareal er ikke forenelig med de nasjonale og regionale målene for å redusere omdisponering av matjord. Dyrkbar jord berøres ikke i dette planforslaget da det aktuelle arealet sammenfaller med myrområdet som bevares.

Det er ikke planlagt nye tiltak av dimensjoner som vil forringe naturressurser i noen særlig grad og vil derfor ikke medføre vesentlig endring fra referansesituasjonen (utredningsalternativet). Det antas dermed ingen konflikter og ingen høye konsekvensgrader.

Vi har vurdert området til å ha verdi uten betydning. Området er registrert med noe dyrkbar jord, men dette arealet sammenfaller med myrområdet som bevares, slik at i realiteten er nytten av dette ubetydelig. Påvirkningen tiltaket vil ha er derfor også ubetydelig.

På Volelie er det i dag 12 eksisterende fritidsboliger, 9 fradelte ubebygde tomter og 7 setervoller. Det er ingen aktiv seterdrift på noen av disse setervollene. Nærmeste steder til planområdet hvor det slippes beitedyr på utmarksbeite er Saupeset og Skålrudstølen/Skålsrubbekken. Avstanden fra planområdet til Saupeset er ca. 1km i luftlinje og avstanden fra planområdet til Skålrudstølen er ca. 4km i luftlinje. Det foregår per i dag grasproduksjon/rundballproduksjon på 5 av de 7 setervollene på Volelie.

I det aktuelle området hvor det er foreslått nye fritidstomter, har det helt frem til for få år siden vært skogdekket av tett granskog. Som opplyst i planbeskrivelsen ble området hugget for ca. 8-10 år siden. Det aktuelle arealet har ikke vært et naturlig beiteareal da den tette barskogen ikke har gitt tilstrekkelig lysinnslipp og nødvendige vekstvilkår til lavere vekster. Dette bekreftes også gjennom Abionas uavhengig vurdering datert 15.12.25. Området viser allerede tegn til å være i en

brakkleggingstilstand hvor små granplanter vokser opp fra frø i jordsmonnet, og dermed vil antakeligvis ikke arealene kunne holdes åpne nok til å danne grunnlag for semi-naturlige naturtyper før området igjen overtas av skog. Dette vil begrense og forverre områdetets verdi som beite, som allerede i dag er av lav verdi.

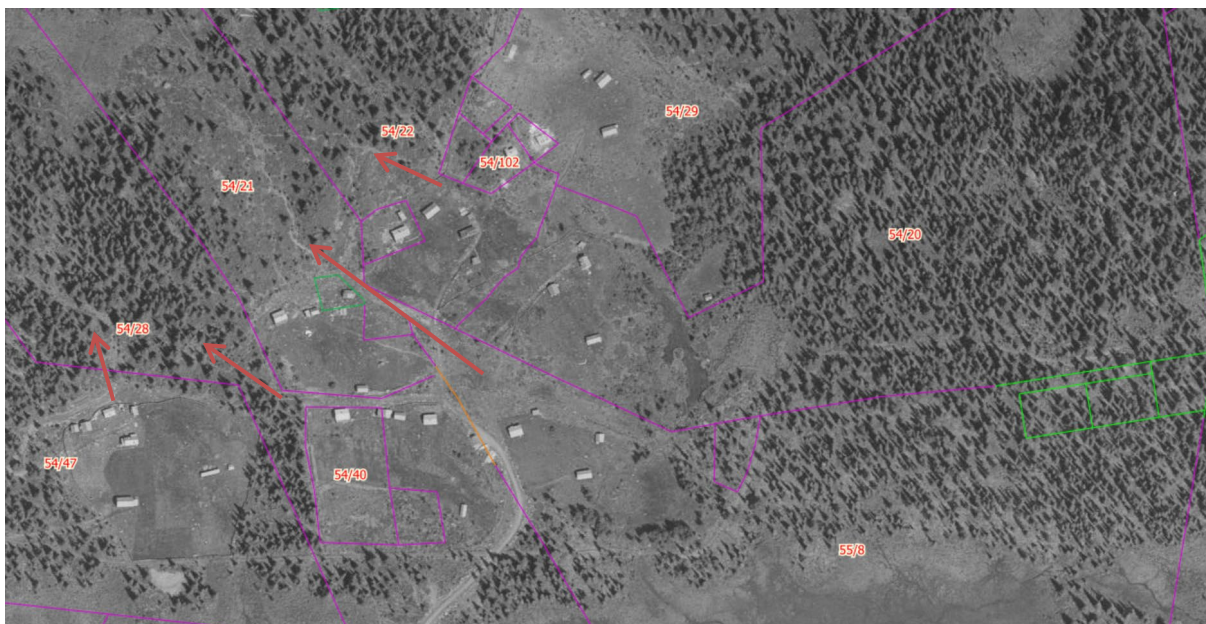
Gjennom Nesbyen kommunes beitebruksplan (handlingsplan) skal det i forbindelse med arealplanlegging gjøres følgende tiltak: Husdyrnæringen skal legges til som høringspart, det skal sørges for at det finnes bestemmelser som ivaretar gjerdehold og konsekvensene for utmarksbeiting skal vurderes i alle plansaker som berører utmark.

Behovet for gode gjerdebestemmelser er viktig for å ivareta sikkerheten til dyr på utmarksbeite. Det er derfor i forslaget til reguleringsbestemmelser lagt opp til gjerdebestemmelser som er strengere enn gjeldende kommuneplan for Nesbyen.

Ifølge kommunens egen beitebruksplan er den samla utnyttningen av trær og undervegetasjon mange steder for lav til å holde skogen borte, slik at gjengroing skjer med stor fart.

I Nesbyen kommune ser man to hovedutfordringer knyttet til arealbruk i utmark: Presset på beiteressursene som følge av utbygging er særlig aktuelt i Natten- og Tverrlieområdet, mens hovedproblemet i Nes Nordmark ligger i gjengroing av tidligere snaufjellsområder over 900 moh. Gjengroingen her skyldes blant annet at arealene over 900moh som tidligere har vært snaufjell, beites for lite. For å bevare kulturlandskapet og sikre attraktive reiselivsopplevelser er det avgjørende med fortsatt utmarksbeiting, spesielt i områdene over 900 moh. Det aktuelle planområdet ligger 840-860moh. Dyr som slippes på beite ved Saupesetområdet trekker i all hovedsak innover dalføret ved Belgefet, inn mot de høyereliggende åpne områdene i fjellet. Dyr som slippes på beite ved Skåslrudstølen trekker i all hovedsak inn mot de høyereliggende åpne områdene mot Fjellset og rundt fjellpartiet Dyna.

Da det før i tiden var aktiv stølsdrift på stølene på Volelie trakk også beitedyrene herfra nordvestover mot de høyereliggende åpne beiteområdene. Som man ser av flyfoto under fra 1962, så ser man tydelig at dyretråkkene går fra stølsvollene i retning de mer åpne høyfjellsbeitene, (se flyfoto under). Eiendomsstrukturen på Volelie underbygger også dette da de nedre stølsvollene har passasjer (gutuer) som strekker seg nordvestover.



VERDI				
Uten betydning	Noe verdi	Middels verdi	Stor verdi	Svært stor verdi
↑				

PÅVIRKNING				
Sterkt forringet	Forringet	Noe forringet	Ubetydelig endring	Forbedret
			↑	

### 3.2.4.5 SAMMENSTILLING AV KONSEKVENNS

Dyrkbar jord er en av de grunnleggende ressursene for å sikre matforsyning på kort og lang sikt. Den har stor verdi, men mest i de beste klimasonene for gras og korn. For at arealene skal være interessante og viktige bør de være av en viss størrelse. Arealene i dette området sammenfaller med kategorien myr. Det er andre områder i kommunen som vil være mer hensiktsmessige for å dyrke enn akkurat her.

Trær er en betinget fornybar ressurs. Det vil si at den er avhengig av et levelig miljø for ikke å gå til grunne. Skogen i dette området er av lav bonitet. Bergartene inneholder lite av viktige næringsstoffer, og har kun et tynt lag skogsjord. Skogen er derfor lite produktiv.

SAMMENSTILLING AV KONSEKVENNS		
	Alt.0	Alt.1
	Eksisterende hytteområdet	Ubetydelig miljøskade (0)
<b>Samlet vurdering</b>		<b>Ubetydelig konsekvens</b>
<b>Forklaring til vurdering</b>	Områder har konsekvensgrad 0. Høyere konsekvensgrader forekommer ikke eller er underordnet.	

## 4 SAMMENSTILLING AV KONSEKVENNS

### 4.1 LANDSKAP

Generelt sett kan alle planlagte tiltak forringe landskapsbildet i større eller mindre grad. Under planarbeidet har en lagt vekt på å plassere de nye tomtene mest mulig naturlig i terrenget, der hyttene blir liggende mest mulig i kotenes lengderetning. Planområdet består i stor grad av en slak sørvendt li, med mye bakenforliggende terreng. Fremtidig bebyggelse vil dermed ikke skape nye silhuetter.

Ny bebyggelse i planområdet vil også kunne tilføre en ny og positiv dimensjon dersom den blir tilpasset terrenget og utformet i tråd med foreslåtte avbøtende tiltak. Plassering i landskapet, valg av farger, materialer og overflater skal ha som mål at bebyggelse skal harmonere med landskapet og bidra til at bebyggelsen vil gli inn i landskapet. Det vil også være viktig å revegetere inngrep slik at overgangen til naturen jevnes ut og forsvinner med tiden. Avbøtende tiltak vil derfor kompensere betydelig for konsekvenser ved utbygging.

**Den samlede konsekvensen for landskap er vurdert å ha: NOE NEGATIV KONSEKVENNS**

## 4.2 FRILUFTSLIV

Planområdet er et godt egnet utgangspunkt for både korte og lengre turer sommerstid og vinterstid, og planlagt tiltak vil ikke endre dette forholdet. Nye vegforbindelser i området vil tilgjengeliggjøre området i større grad for gående og syklende, noe som bidrar positivt i form av at området kan nyttes mer til friluftaktiviteter enn dagens bruk. Friluftsliv er folkehelse og ny infrastruktur i kombinasjon med grønnkorridorer som kan brukes til felleslek, og som åpner ut mot omkringliggende natur- og friluftsområder vil bidra positivt for utøvelse av friluftaktiviteter lokalt i planområdet.

**Den samlede konsekvensen for friluftsliv er vurdert å ha: POSITIV KONSEKVENNS**

## 4.3 NATURMANGFOLD

Vegetasjonsbildet veksler mellom hogstfelt, noe barskog og myr i flate områder helt sør i planområdet. I den uavhengige vurderingen av naturmangfold vises det til at området har fattig, tørr vegetasjon hvor det i hovedsak vokser vanlig forekommende arter som ikke indikerer kalkrik berggrunn. Berggrunnen er på kartet hos NGU på aller fattigste kalknivå, og det er en indikasjon på at det vil være uvanlig å finne kalkkrevende, sjeldne arter. Området er et flatehogd areal og det er derfor ikke å anse som aktuelt å definere verken som skog eller semi-naturlig eng.

De våte partiene sees på som verdifulle i naturmangfoldsammenheng, og skal bevares for fremtiden. Myrdraget som planområdet grenser til mot sør er skånet og berøres ikke av de planlagte tiltakene.

**Den samlede konsekvensen for landskap er vurdert å ha: UBETYDELIG KONSEKVENNS**

## 4.4 NATURRESSURSER

Dyrkbar jord er en av de grunnleggende ressursene for å sikre matforsyning på kort og lang sikt. Den har stor verdi, men mest i de beste klimasonene for gras og korn. For at arealene skal være interessante og viktige bør de være av en viss størrelse. Arealene i dette området vurderes til å være små, oppdelte og lite egnet for en effektiv produksjon, dette også fordi dyrkbar jord sammenfaller med kategorien myr. Det er andre områder i kommunen som vil være mer hensiktsmessige for å dyrke enn akkurat her. Trær er en betinget fornybar ressurs. Det vil si at den er avhengig av et levelig miljø for ikke å gå til grunne. Skogen i dette området er av lav bonitet. Bergartene inneholder lite av viktige næringsstoffer, og har kun et tynt lag skogsjord. Skogen er derfor lite produktiv.

De naturlige beiteområdene i Nes Nordmark sameie ligger høyere i terrenget enn planområdet. Ifølge kommunens egen beitebruksplan er det gjengroing av tidligere snaufjellsområder over 900 moh. som er utfordringen i Nes Nordmark. Den samla utnyttningen av trær og undervegetasjon er mange steder for lav til å holde skogen borte, slik at gjengroing skjer med stor fart. Planforslaget har svært liten påvirkning på beiteressursene i området.

**Den samlede konsekvensen for landskap er vurdert å ha: UBETYDELIG KONSEKVENNS**

SAMMENSTILLING AV KONSEKVENNS		
Tema	Alt.0	Alt.1

Landskapsbilde	Ingen endring	Noe negativ konsekvens
Friluftsliv	Ingen endring	Positiv konsekvens
Naturmangfold	Ingen endring	Ubetydelig konsekvens
Naturressurser	Ingen endring	Ubetydelig konsekvens
<b>Samlet vurdering</b>		<b>UBETYDELIG KONSEKVENs</b>
Forklaring til vurdering	Alternativet vil ikke medføre vesentlig endring fra referansealternativet. De positive og negative konsekvensene oppveier hverandre. Maks ett tema kan ha middels negativ konsekvens, ingen temaer kan ha dårligere.	

#### 4.5 KONKLUSJON

Konsekvensanalysen viser at tiltaket kan gi både positive og negative konsekvenser. Det er en overvekt av noen negative konsekvenser, men ingen har middels negativ konsekvens eller dårligere.

Utbyggingsområdet sees som relativt godt egnet for fremtidig hyttebebyggelse. Utbyggingen vil gi inngrep i naturen og gir noe forringing av landskapsbildet. Planforslaget vil i liten grad forringe friluftslivet i området, heller det motsatte ved å legge bedre til rette for friluftsliv. Naturressurser får ubetydelig konsekvenser ved at områdene for dyrkbar jord sammenfaller med myr og ikke berøres av tiltaket. Skogen er registret som lav bonitet og ble hugget for 8-10 år siden.

Det aktuelle arealet har ikke vært og er ikke et naturlig beiteareal. Dette bekreftes også gjennom Abionas uavhengig vurdering datert 15.12.25.

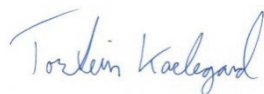
De naturlige beiteområdene i Nes Nordmark sameie ligger høyere i terrenget enn planområdet. Ifølge kommunens egen beitebruksplan er det gjengroing av tidligere snaufjellsområder over 900 moh. som er utfordringen i Nes Nordmark. Den samla utnyttningen av trær og undervegetasjon er mange steder for lav til å holde skogen borte, slik at gjengroing skjer med stor fart. Planforslaget har svært liten påvirkning på beiteressursene i området.

Det anbefales på bakgrunn av gjennomført konsekvensutredning av planforslaget at det kan aksepteres og gjennomføres, da konsekvensene er mindre betydningsfulle og avbøtende tiltak oppveier for evt. ulemper.

**Den samlede konsekvensen for planforslaget: UBETYDELIG KONSEKVENs**

Med vennlig hilsen

**HRP AS, avd. Gol**



Torstein Kaslegard

Arealplanlegger