

Kommuneplanens samfunnsdel

Nesbyen kommune 2026-2038

Datert 18.05.2026



*«Nesbyen — hjertet i Hallingdal,
der historie, muligheter og mennesker møtes»*

Innhold

Forord

1. Samfunnsdelen for Nesbyen kommune

2. Nesbyen som samfunn i utvikling

2.1. FNs bærekraftsmål

2.2. Befolkning og bosetting

2.3. Næring og reiseliv

2.4. Natur og klima

2.5. Kultur og frivillighet

2.6. Kommunens tjenesteyting, beredskap og økonomi

3. Visjon: «Nesbyen — hjertet i Hallingdal, der historie, muligheter og mennesker møtes»

4. Mål og hovedprioriteringer

4.1. Mål: Være en levende bokommune der folk trives, engasjerer seg og velger å bli boende

4.2. Mål: Ha et variert næringsliv med sterk lokal verdiskaping

4.3. Mål: Være en klimatilpasset og samfunnsikker kommune

4.4. Mål: Ha en bærekraftig kommunal økonomi

5. Arealstrategier

3

4

6

7

7

9

10

10

11

12

14

16

17

18

20

21



Forord

Nesbyen er hjertet i Hallingdal – ikke bare geografisk, men som et levende lokalsamfunn preget av historie, fellesskap, dugnadsånd og muligheter. Med denne samfunnsdelen legger vi retningen for hvordan vi sammen skal utvikle Nesbyen fram mot 2038.

Nesbyen har store kvaliteter: et rikt kulturliv, sterk frivillig innsats, rike natur- og kulturverdier og en attraktiv posisjon som helårsdestinasjon. Dette er vår styrke når vi skal utvikle en bokommune der folk trives, engasjerer seg, flytter til og ønsker å bli boende.

Vi står i en tid med både utfordringer og muligheter. Befolkningsutviklingen med flere eldre og færre i yrkesaktiv alder stiller nye krav til hvordan vi planlegger tjenester, boliger og lokalsamfunn. Samtidig gir vårt sterke næringsliv, reiseliv og rike naturgrunnlag et godt utgangspunkt for videre utvikling og verdiskaping.

Samtidig må vi ta innover oss de realitetene vi står i. Klimaendringer og erfaringer fra ekstremvær som «Hans» har tydeliggjort behovet for klimatilpasning og beredskap. Økonomisk omstilling og arbeidet med å sikre en bærekraftig kommuneøkonomi krever tydelige prioriteringer og langsiktig styring. Dette betyr at vi må tenke nytt, samarbeide tettere og bruke ressursene våre klokt for også å kunne gi gode tjenester til de som trenger det.

Denne planen bygger på FNs bærekraftsmål, nasjonale føringer og regionale mål for utvikling i Buskerud og Hallingdal. Den er også forankret i lokal kunnskap og innspill fra innbyggere, næringsliv og organisasjoner. Samarbeid – både lokalt og regionalt – vil være avgjørende for å lykkes.

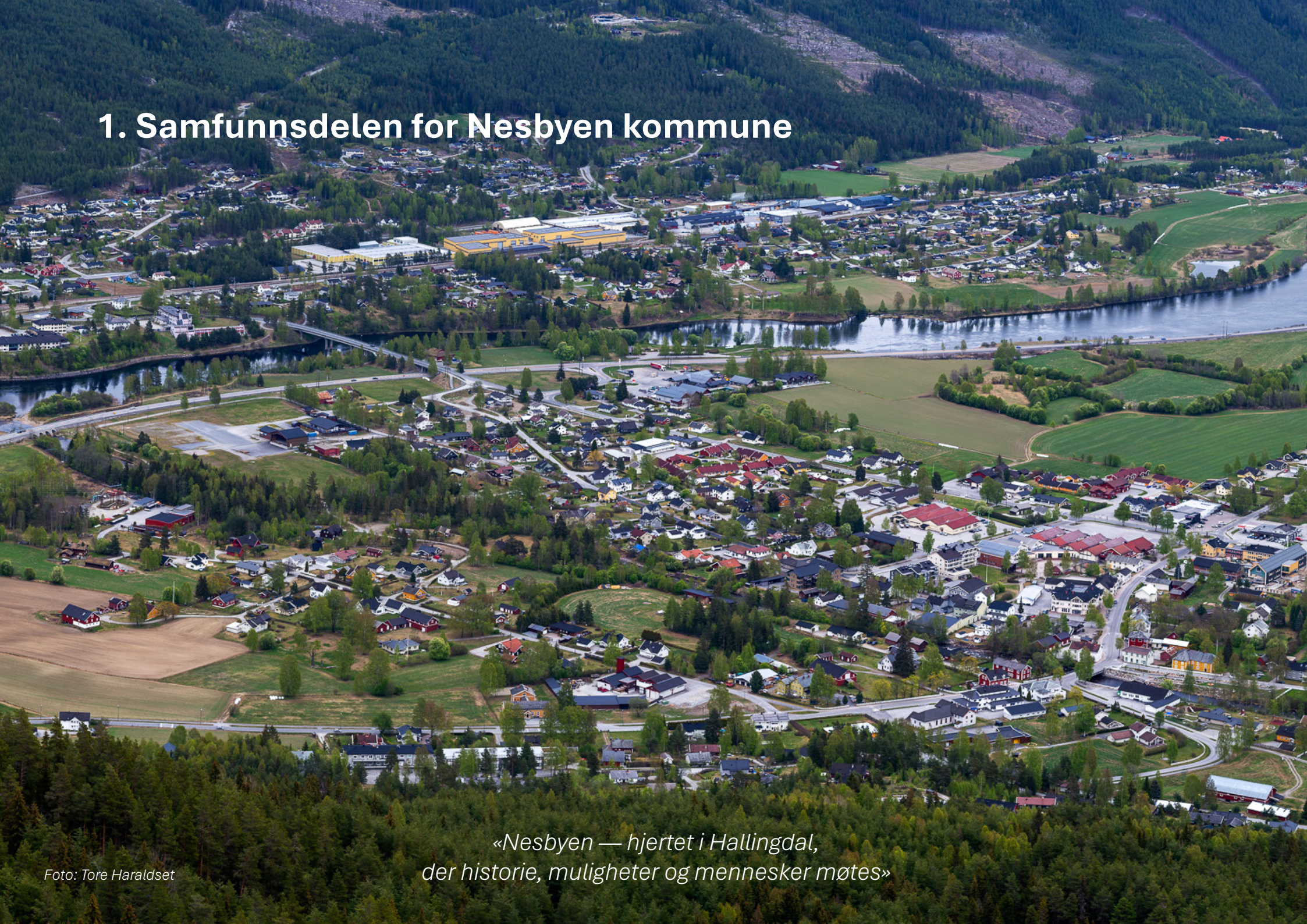
Samfunnsdelen er en overordnet plan. Den peker ut retning og prioriteringer, men det er gjennom felles innsats vi skaper resultater. Vi inviterer derfor alle som bor, arbeider og har tilknytning til Nesbyen, til å bidra i utviklingen av kommunen vår. Det er et ønske om at flest mulig vil ta seg tid til å komme med innspill på høringsdokumentet.

Sammen skal vi ta vare på det beste vi har – og samtidig skape nye muligheter for framtida.

Anne Kari Eriksen
Ordfører, Nesbyen kommune



1. Samfunnsdelen for Nesbyen kommune



*«Nesbyen — hjertet i Hallingdal,
der historie, muligheter og mennesker møtes»*

2. Nesbyen som samfunn i utvikling



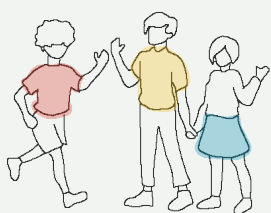
Foto: Tore Haraldset

*«Nesbyen — hjertet i Hallingdal,
der historie, muligheter og mennesker møtes»*



2.1. FNs bærekraftsmål

FNs bærekraftsmål er en forpliktende arbeidsplan for alle land i verden. Nesbyen kommune arbeider aktivt for å integrere FNs bærekraftsmål i lokal utvikling og samfunnsplanlegging. Bærekraftsmålene gir en global ramme for å fremme økonomisk vekst, sosial inkludering og miljømessig beskyttelse. Nesbyen skal tilpasse disse målene til lokale forhold for å sikre en bærekraftig framtid for alle innbyggere.



2.2. Befolkning og bosetting

Per 31.12.2025 bodde det 3 234 personer i Nesbyen kommune. Nettoflyttingen var negativ i 2025 med –29 personer. Fødselstallene var lave (25 fødte) og dødstallene til sammen var høyere (36 døde), noe som gir liten eller ingen befolkningsvekst. Folketallet forventes å gå gradvis ned til cirka 3 050 personer i 2050 ifølge middelprognose (SSB).

Nedgangen skyldes i hovedsak aldrende befolkning og manglende naturlig tilvekst (flere døde enn fødte). Prognosen viser relativt stabilt antall fødte fram mot 2050. I likhet med andre distriktskommuner er det begrenset tilflytting av yngre. Samtidig vil antall personer over 80 år øke betydelig framover, noe som bidrar til at andel eldre i befolkningen vil vokse kraftig i hele perioden.

Etter en periode med nedgang fram mot omkring 2030, viser middelalternativet i framskrivingene at nedgangen kan bli mindre etter det. Eldrebølgen og en økning i nettoinnvandring/naturgitte forhold kan motvirke en videre markant nedgang.

SSB forventer at aldersgruppen 80+ vil dobles innen 2050 i mange distriktskommuner. Nesbyen følger denne utviklingen, med en stadig eldre befolkning og en økende andel over 70 år de kommende tiårene.

Dette bakteppet viser at det er viktig å fokusere på tiltak for å få en mest mulig balansert aldersfordeling i befolkningen, både av hensyn til bygdas utvikling og miljø, kompetanse og rekruttering. Og ikke minst en bærekraftig tjenesteutvikling og økonomi i kommunen.

Nesbyen må derfor jobbe med både å beholde og helst øke antall innbyggere, særlig i aldersgruppe 20-50 år. Da må bl.a. kommunens oppvekst- og velferdstilbud være attraktivt og en må ha et mangfold av tomter og boliger i markedet. I dag har Nesbyen en rekke byggeklaare tomter i sentrumsnære områder, de fleste på østsiden. Kommunen



har også pågående reguleringsarbeid for nye boligområder og har gjort plantekniske grep som åpner for fortetting på eksisterende tomter.

Kommunen ligger sentralt i Hallingdal og er et knutepunkt for samferdsel. I tillegg til at øst-vestkorridoren RV7 går gjennom kommunen, har Nesbyen også veiforbindelse til Valdres, Numedal, Sigdal og Kongsbergregionen.

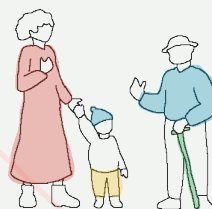
Hallingdal er i stor grad ett bo- og arbeidsmarked, med utstrakt inn- og utpendling på tvers av kommunene. Nesbyen hadde 304 personer som pendlet inn fra andre kommuner i 2025, det er en økning på 31% siste 15 år. Netto utpendling til andre kommuner har vært stabil på ca. 550 personer i samme periode. Dette kan innebære et større potensiale for bosetting i Nesbyen, dersom en har gode offentlige tjenester, et bredt fritids- og kulturtilbud samt et attraktivt boligmarked.

Nesbyen kommune er en aktiv deltaker i det interkommunale samarbeidet mellom de seks kommunene i Hallingdal: Flå, Gol, Hemsedal, Hol, Ål og Nesbyen selv. Hovedområdene for det regionale samarbeidet inkluderer næringsutvikling, arbeidsplasser, tilflytting og boligbygging, samferdsel, bredbåndsutbygging, oppvekst og utdanning.

Nesbyen deltar aktivt i konkrete regionale prosjekter, som utvikling av bærekraftige boligløsninger og regionale anskaffelser med fokus på klima- og miljøvennlige løsninger. Gjennom deltakelse i slike samarbeidsprosjekter bidrar kommunen både til å styrke lokal utvikling og til å fremme helhetlige løsninger som kommer hele Hallingdal til gode. I tillegg samarbeider kommunene i regionen gjennom mange ulike fag- og ledernetverk.



Foto: Tore Haraldset





2.3. Næring og reiseliv

Nærings- og arbeidsliv

Næringsstrukturen i Nesbyen er mangfoldig, med flere sektorer som bidrar til lokal sysselsetting og økonomisk aktivitet.

Kommunen er den største arbeidsgiveren i Nesbyen med 320,81 årsverk budsjettert i 2026, fordelt slik: 54% i helse og omsorg, 29% i oppvekst, 12% i teknisk, plan og vedlikehold inkl. VAR og 5% i administrasjon.

Embetsgården i Nesbyen er vårt kommunehus og bibliotek, men inneholder også rettssted for Ringerike og Hallingdal tingrett og rettssted for Vestre Viken jordskifterett. Nesbyen med sitt historiske sentrum («Gamle Nes») har bl.a. vært tingsted for Hallingdal helt fra 1700-tallet. Sorenskriveren i Hallingdal fikk fast sete på Olsgård i Nes i 1825. Gården er siden kalt Skrivargården (nå Sorenskrivergården). Både hovedbygningen fra 1810, kontorbygningen fra 1830 og flere uthus er bevart.

Bygg- og anleggsvirksomhet utgjør omtrent 17 % av kommunens arbeidsplasser – nest størst etter offentlig tjenesteyting. Næringen har hatt høy aktivitet de siste årene, særlig knyttet til fritidsbebyggelse. Industri, finans og tjenestesektor bidrar også betydelig til lokaløkonomien.

Industriell virksomhet er en viktig del av næringslivet, spesielt innenfor produksjon av ladekabler, membranteknologi og elementproduksjon. DEFA AS er største industribedrift. Samtidig er kommunen en av de største i Buskerud innen vannkraftproduksjon, med 7 kraftverk. Hyttebygging og vannkraft har drevet fram lokal etablering og sysselsetter mange gjennom prosjekter i og rundt Nesbyen.



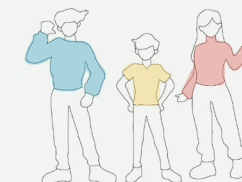
Jord- og skogbruk gir arbeid til ca. 80 personer. Det er nedgang i antall søkere på produksjonstilskudd i jordbruket på 30% siste 5 år (62 søkere for 2026). Landbruket domineres av husdyrhold, mens skogbruket stod for 52 000 m³ avvirkning i 2024. Nesbyen er den kommunen i Hallingdal som har hatt høyest avvirkning de siste 10 år.

Reiseliv og turisme

Reiselivssektoren med Nesbyen som helårsdestinasjon er viktig for lokaløkonomien, med høy aktivitet både sommer og vinter. Nesbyen er blant kommunene i Norge med flest fritidsboliger – cirka 4 500 hytter. Hytteutviklingen har skapt arbeidsplasser innen service, drift og tilrettelegging. Flere aktører driver hytte- og reiseliv i stor skala. Nesbyen Turist- og Næringssservice (NTN) koordinerer reiseliv og næringsutvikling i samarbeid med Nesbyen kommune og næringslivet.

Nesbyen har et bredt utvalg friluftaktiviteter, med toppturer, turorientering og padling ved Trytetjern. Kommunen er et nasjonalt attraktivt område for terrengsykling og turturisme, med bl.a. Hallingspranget, en 17 kilometer lang tur- og sykkelsti fra Nesfjellet til sentrum.

Turisttilstrømning og «hyttenesninger» gir ringvirkninger til handel, serveringsbedrifter, klesbutikker og andre servicebedrifter, særlig i helger og høysesonger. Kommunen har god bredbåndsdekning, så mange hytter benyttes også som hjemmekontor





2.4. Natur og klima

Nesbyen ligger sentralt i Hallingdal og har et variert natur- og landskapsmiljø som omfatter dalbunn, elver, skogområder og høyfjellsområder. Kommunen har sammenhengende naturområder med stor biologisk verdi, inkludert myr- og skogområder som fungerer som karbonlagre og vannreservoarer. Kulturlandskap, gamle stølsområder og tradisjonelt jordbruk preger deler av landskapet og gir lokal identitet og kulturhistoriske verdier.

Nesbyen har ett av to registrerte meteorittkrater på land i Norge, hvorav Gardnoskrateret er størst og mest tilgjengelig nært riksvei 7. Krateret er ca. fem km i diameter og ble skapt av et meteorittnedslag for 546 millioner år siden. Det er unikt og av stor geologisk verdi, også i verdensammenheng, med en elv gjennom krateret hvor en kan se den unike steinarten gardnosbreksja.

Klimaet er preget av kalde vintre og varme somre, med nedbør som varierer med høyden. Nesbyen har hatt varmereorden i Norge på 35,6 grader siden 1970. Langsiktige klimautfordringer inkluderer temperaturøkning, endrede nedbørsmønstre og økt risiko for flom og skred, noe som krever klimatilpasning i både byggesaker, infrastruktur og forvaltning av naturressurser.

Kommunen er svært flom- og skredutsatt, særlig i områder langs elver og bekker. Flomrisikoen påvirker både bolig- og næringsområder, infrastruktur og landbruk. Nesbyen arbeider aktivt med flom- og skredsikring, blant annet gjennom utbygging av vernende tiltak, kartlegging av sårbare områder og tilpasning i arealplanleggingen. Arbeidet med sikringstiltakene etter flommen «Hans» i sentrum av Nesbyen i 2023 vil fortsette de neste årene.

Utviklingstrekk viser økt press på arealer til bolig, fritidsbebyggelse og reiseliv, særlig nær eksisterende hytteområder og sentrale deler av kommunen. Samtidig legges det større vekt på å bevare natur- og landskapskvaliteter, biologisk mangfold og inngrepsfrie områder. Flom- og skredsikring og klimatilpasning blir stadig viktigere for å kombinere trygg og bærekraftig utvikling med vern av natur- og kulturverdier.

2.5. Kultur og frivillighet

Nesbyen er et levende og inkluderende lokalsamfunn preget av sterk frivillig innsats og et rikt kulturliv. Med over 90 aktive lag og foreninger, kulturskole og korps, dekker Nesbyen et bredt spekter av interesser, fra idrett og kultur til sosialt arbeid og frivillige hjelpetjenester.

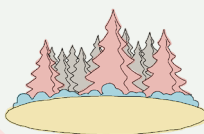
Frivilligsentralene med Utlånsbua og Mortensløkka ungdomshus fungerer som viktige samlingspunkt for frivillige aktiviteter og er sosiale møteplasser for alle innbyggere, uavhengig av alder og bakgrunn.

Biblioteket er en viktig læringsarena og møteplass for både fastboende og besøkende. Biblioteket ble av Norsk kulturindeks 2025 regnet som ett av de beste i landet.

Buskerudmuseene avd. Hallingdal museum Nesbyen er et av Norges eldste friluftsmuseum, med over 30 bygninger og 30 000 gjenstander som formidler lokal kultur og historie.

Kulturplanen for Nesbyen kommune fremhever viktigheten av et aktivt kulturliv som en forutsetning for positiv utvikling på flere områder. Planen understreker at kulturfeltet er stort og berører flere fagfelt innen kommunen, og at et samfunn med godt utviklet kulturliv også har et bra grunnlag for utvikling på andre områder.

Gjennom samarbeid mellom kommune, frivillighet, næringsliv og innbyggere, arbeides det aktivt for å øke trivsel, tilhørighet og redusere fraflytting. Dette tverrsektorielle samarbeidet understøtter en helhetlig utvikling av kommunen og fremmer et sterkt og bærekraftig lokalsamfunn. Frivilligheten og kulturlivet i Nesbyen er en bærebjelke i samfunnsutviklingen.





2.6. Kommunens tjenesteyting, beredskap og økonomi

Nesbyen kommune er i gang med en nødvendig økonomisk omstilling etter flere krevende år. Regnskapsåret 2023 endte med underskudd og kommunen er nå i ROBEK-registeret. Dette utløser en prosess der driften skal tilpasses mer bærekraftige økonomiske rammer. Fra 2023 til 2026 er antall årsverk i kommunen redusert fra 388 til 321.

Kommunens tjenestetilbud er under gjennomgang og kan bli organisert på nye måter. Det er derfor nødvendig å ta høyde for at planbehov og strategiske prioriteringer vil kunne endres i løpet av planperioden. Som ROBEK-kommune er vi i midt i en større omstilling, og en ser konturene av de endringene som vil komme.

Situasjonen krever tydelige valg og langsiktig prioritering, både i tjenesteutvikling og planarbeid. Kommuneplanens samfunnsdel må derfor ses i lys av den økonomiske realiteten og det omfattende omstillingsbehovet Nesbyen kommune står i.

Som mange andre distriktskommuner møter Nesbyen sterk konkurranse om kvalifisert arbeidskraft – spesielt innen helse, tekniske og administrative fagområder. Dette skaper ikke bare rekrutteringsutfordringer, men påvirker også kommunens evne til å opprettholde og utvikle gode tjenester. I tillegg til mangel på spesialisert kompetanse, er det også en økende utfordring knyttet til kapasitet – både i form av tilstrekkelig bemanning og tilgjengelige ressurser i organisasjonen.

De nasjonale forventningene innen klima, natur, energi og arealbruk gir kommunene en sentral rolle i det grønne skiftet. For Nesbyen er dette en viktig mulighet til å integrere bærekraft og klimatilpasning i lokal utvikling, samtidig som det stiller krav til prioritering og nytenkning.

Sentrum av Nesbyen er flomutsatt. For å sikre videre utvikling av sentrum jobbes det med å flomsikre Nesbyen. Det er et stort arbeid som berører hverdagslivet til mange og som krever at det tenkes nytt, men som på sikt vil gi trygghet for befolkningen og nye muligheter for sentrum.

Kommunen er bevisst de dilemmaene som kan oppstå mellom vern og utvikling og legger vekt på helhetlige vurderinger i planarbeidet. En tydelig arealstrategi, godt kunnskapsgrunnlag og samarbeid med regionale aktører skal bidra til balanserte og langsiktige løsninger.



Foto: Tore Haraldset

An aerial photograph of a winter landscape in Hallingdal, Norway. The scene is dominated by a wide river that flows through a valley, its surface reflecting the intense golden light of a low sun. The sun is partially obscured by dark, heavy clouds, creating a dramatic interplay of light and shadow. The valley floor is covered in a thick layer of snow, with clusters of trees and small buildings scattered throughout. The surrounding mountains are also covered in snow, their peaks softened by the low light. The overall atmosphere is serene and majestic, capturing a moment of natural beauty at the end of the day.

3. Visjon: «Nesbyen — hjertet i Hallingdal, der historie, muligheter og mennesker møtes»



«Nesbyen — hjertet i Hallingdal, der historie, muligheter og mennesker møtes»

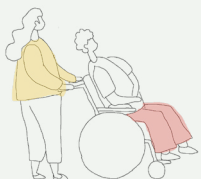
Nesbyen er hjertet i Hallingdal, både i kraft av sin geografiske form og som symbol på fellesskap, varme og omsorg. Kommunegrensen danner et hjerte, og nettopp dette symbolet rommer mye av det Nesbyen står for. Nesbyens historie gir oss et solid fundament – med kulturarv, landbruk og sterke tradisjoner som gir trygghet, identitet og tilhørighet. Denne tryggheten gjør at vi kan si «vi har det godt» og den gir et sterkt grunnlag for videre utvikling.

Samtidig er Nesbyen en kommune med muligheter. Gjennom reiseliv, næringsliv og et aktivt lokalsamfunn finnes det plass til både innovasjon, initiativ og vekst. Vi er positive til endringer og nye ideer og vi ønsker å skape mer innenforskap ved å legge til rette for utvikling, engasjement og samarbeid – enten det handler om næringsutvikling, frivillighet eller sosiale møteplasser.

Framfor alt er det menneskene som gjør Nesbyen til et levende lokalsamfunn. Frivillighet, omsorg og fellesskap preger hverdagen. Og det legges vekt på inkludering og på å skape arenaer der alle kan delta, fra møteplasser til historiske tradisjoner og nye initiativ. Varmen skal være selve kjernen i Nesbyen, noe som gjør at «hjertet i Hallingdal» er mer enn et bilde på kartet.



Foto: Tore Haraldset



4. Mål og hovedprioriteringer



*«Nesbyen — hjertet i Hallingdal,
der historie, muligheter og mennesker møtes»*



Målene skal angi en tydelig og langsiktig retning for Nesbyen kommunes utvikling og kommunens prioriteringer i årene som kommer. Hovedprioriteringene konkretiserer hvordan kommunen skal arbeide for å realisere disse målene, og viser hvilke områder som skal vektlegges for å sikre en målrettet og bærekraftig utvikling.

Hovedprioritering: Utvikle et mangfoldig boligtilbud og stimulere til lokalt engasjement

Hovedprioritering: Styrke næringsutvikling og Nesbyen som helårsdestinasjon

Hovedprioritering: Fortsette arbeidet med helhetlig klimapasning og miljøtiltak
Hovedprioritering: Ivareta kommunens kapasitet til å hjelpe sårbare grupper i kriser

Hovedprioritering: Sikre økonomisk bærekraft gjennom oppfølging av handlingsregler for god økonomistyring og en effektiv tjenesteproduksjon.



4.1. Mål: Være en levende bokommune der folk trives, engasjerer seg og velger å bli boende

Nesbyen skal være en attraktiv og inkluderende kommune som gir innbyggerne høy livskvalitet og sterke grunner til å bli boende. Kommunen skal kjennetegnes av trygge og gode bomiljøer, aktive lokalsamfunn, varierte kultur- og fritidstilbud samt forsvarlige og inkluderende tjenester gjennom hele livsløpet. Her skal folk oppleve tilhørighet, mening og muligheter, både i hverdagen og i livets ulike faser. Trivsel, fellesskap og lokal deltakelse skal stå sentralt i utviklingen av Nesbyen som bokommune.

Gjennom å støtte opp under lokale initiativ, legge til rette for variert boligbygging og sikre gode oppvekst- og bomiljøer, skal Nesbyen styrke sin posisjon som et godt sted både for eksisterende og nye innbyggere. Tilgang til attraktiv natur og muligheter for fysisk aktivitet, både i nærmiljøet og i fjellområdene, skal bidra til bosetting, god helse og trivsel.

Hovedprioritering: Utvikle et mangfoldig boligtilbud og stimulere til lokalt engasjement

Kommunen har som hovedprioritering fremover å utvikle et mangfoldig boligtilbud som dekker ulike behov og livsfaser og å stimulere til lokalt engasjement og fellesskap. Dette handler både om å legge til rette for attraktive boliger og boligtomter, og om å skape et lokalsamfunn der folk opplever at de har mulighet til å påvirke, bidra og delta.

Nesbyen har et mål om befolkningsvekst og ønsker å legge til rette for tilflytting og bosetting. Da vil det aller viktigste være å styrke bolysten blant de som allerede bor her og å få de som er utflyttet tilbake. Ved å styrke kommunens tjenester og synliggjøre det positive som skjer i lokalsamfunnene, vil vi bidra til at flere velger å etablere seg, blir boende og engasjerer seg i utviklingen av Nesbyen.

Det rike kultur- og organisasjonslivet og den aktive frivilligheten kan løftes tydeligere fram som en av styrkene til Nesbyen som samfunn. Dette vil bidra til sterkere nettverk, inkludering og tilhørighet.

- ♥ Styrke markedsføringen av Nesbyen sine bostedskvaliteter gjennom planmessige tiltak og målrettet kommunikasjon.
- ♥ Legge til rette for et mangfold av attraktive boliger og byggeklare tomter og ivareta boligsosiale behov.
- ♥ Stimulere nyetableringer blant barnefamilier og unge voksne.
- ♥ Sikre inkluderende og forsvarlige tjenester i hele livsløpet.
- ♥ Utvikle tettere samspill mellom kommunen og frivillig sektor der det er hensiktsmessig, for å støtte opp under tjenestene.
- ♥ Synliggjøre kommunenes rike organisasjons- og kulturliv for å styrke deltakelse, tilhørighet og inkludering.
- ♥ Tilstrebe interkommunale samarbeid der en finner det hensiktsmessig, ut fra kvalitet, drift og økonomi.

Nesbyen kommune ønsker å legge til rette for et variert boligtilbud som kan dekke ulike behov og livsfaser. Det er viktig å ha en god bredde av boligtyper, fra eneboliger og rekkehus til leiligheter og tilrettelagte boliger. Det pågår et aktivt arbeid med sentrumsutvikling. I denne sammenhengen blir det viktig at ulike aktører kan tilby attraktive, tilgjengelige boligtomter, både i og utenfor sentrum, for å møte fremtidige behov og legge til rette for vekst



4.2. Mål: Ha et variert næringsliv med sterk lokal verdiskaping

Nesbyen har en variert næringsstruktur med aktivitet innen både offentlig og privat sektor. Kommunen er en stor arbeidsgiver, særlig innen helse og oppvekst. I tillegg har Nesbyen et aktivt næringsliv med industri, vannkraftproduksjon, varehandel, tjenesteyting og landbruk.

Reiseliv og turisme er en viktig næring for kommunen, med høy aktivitet gjennom hele året. Utviklingen av fritidsboliger har skapt nye arbeidsplasser og styrket etterspørselen etter varer og tjenester i lokalsamfunnet. Nesbyen er også kjent for sitt brede friluftstilbud og tiltrekker seg besøkende gjennom naturbaserte opplevelser og et rikt kulturmiljø.

Dette mangfoldet gir et godt utgangspunkt for videre utvikling og gjør det viktig å støtte opp under både eksisterende og nye initiativer som bidrar til lokal verdiskaping og sysselsetting.

Hovedprioritering: Styrke næringsutvikling og Nesbyen som helårsdestinasjon

Nesbyen har allerede en posisjon som reisemål og hyttekommune, med et bredt tilbud av naturopplevelser, kulturarv og fritidsaktiviteter. Arbeidet med å styrke næringsutviklingen i Nesbyen og være en attraktiv helårsdestinasjon skal videreføres og forsterkes. Ønsket er å skape mer stabile inntekter for næringslivet ved å øke helårsaktiviteten og styrke grunnlaget for lokale arbeidsplasser.

Sentrumsutvikling vil være en viktig del av dette og kan gi både fastboende og besøkende tilgang til handel, servering, aktivitet og møteplasser gjennom hele året. Samtidig er det fortsatt behov for å ha fokus på Nesbyen som friluftslivs- og sykkeldestinasjon.

- 📌 Gjennomføre og følge opp reguleringsplaner som grunnlag for næringsutvikling.
- 📌 Styrke Nesbyen sentrum som næringsområde og som møteplass gjennom målrettet planlegging.
- 📌 Videreutvikle bærekraftig reiseliv og hyttebasert turisme med fokus på helårsaktiviteter og friluftsliv, blant annet som sykkeldestinasjon.
- 📌 Styrke lokal verdiskaping og arbeidsplasser i ulike næringer inkludert industri, landbruk og tjenesteyting.
- 📌 Evaluere og vurdere nye grep som kan styrke næringslivet og kommunens attraktivitet for etablering og arbeidsplasser
- 📌 Vurdere muligheter for regional samarbeid knyttet til næringsutvikling
- 📌 Se muligheter for bosetting og næringsutvikling i sammenheng.
- 📌 Vurdere muligheter for nye næringsetableringer, bl.a. knyttet til energi, klima og miljø.



4.3. Mål: Være en klimatilpasset og samfunnsikker kommune

Ekstremværet «Hans» i august 2023 viste hvor sårbart lokalsamfunnet kan være for klimarelaterte hendelser. Erfaringene har fremskyndet arbeidet med flom- og skredsikring og beredskap. I samarbeid med NVE planlegges det nå ulike flom- og skredsikringstiltak knyttet til Rukkedøla og Hallingdalselva, bl.a. en flomvoll og endringer knyttet til Rv7 som skal sikre sentrumsområdet mot fremtidige flomhendelser.

Investeringen vil gi forutsigbarhet og trygghet for innbyggere, næringsliv og infrastruktur og markerer et viktig klimatilpassingstiltak. Dette er et strategisk viktig grep for å styrke Nesbyen sin attraktivitet og robusthet i årene framover.

Det er også behov for utskifting av ledningsnett for å sikre bedre vannkvalitet og forebygge lekkasjer de kommende årene. Med tanke på miljø bør også flere påkoble ledningsnettet for avløp til det kommunale renseanlegget, både i sentrum og i fjellet. Det gjelder både eksisterende bygningsmasse og nyetableringer, der det er mulig.

Hovedprioritering: Fortsette arbeidet med helhetlig klimapasing og miljøtiltak

Klimatilpassing er en overordnet nasjonal føring som skal legges til grunn og avklares i all arealplanlegging, bl.a. gjennom bosteds- og sentrumsutvikling eller som en del av nærings- og reiselivsutvikling. Nesbyen kommune har, sammen med regionale fagmyndigheter, en viktig rolle i å bidra til at klimatilpassingsarbeidet blir avstemt med behovet, slik at det bidrar til at klimatilpassingen sikrer en klimasikker utvikling samtidig som privat næringsliv og innbyggere ikke blir påført unødige kostnader.

Tiltak for klimatilpassing og miljø vil ofte gjelde flere grunneiere og

utbyggere. Kommunen kan ha en viktig rolle i å koordinere planlegging og gjennomføring av miljø- og klimatiltak. Samtidig må dette tilpasses kommunens ressurser og muligheter til å ta en koordinerende rolle.

- ♥ Videreføre og koordinere arbeid med klimatiltak i sentrum.
- ♥ Jobbe for flom- og skredsikring i utsatte boligområder.
- ♥ Samarbeide med regionale fagmyndigheter, grunneiere og andre relevante aktører om miljø- og klimatilpassing i arealplanning.
- ♥ Så langt kommunen har kapasitet, bidra til å koordinere planlegging og gjennomføring av miljø- og klimatilpassingstiltak i områder som omfatter flere grunneiere og utbyggere.
- ♥ Sikre god informasjon om miljø- og klimatilpassing til innbyggerne.



Hovedprioritering: Ivareta kommunens kapasitet til å hjelpe sårbare grupper i kriser

Vi lever i en urolig verden med økt politisk spenningsnivå, også i våre naboland. For å kunne håndtere store katastrofer og kriser, er det viktig at det jobbes forebyggende og at kommunen, næringsliv, innbyggere og hyttenesninger er forberedt på ikke-dagligdagse hendelser.

- 🗺 Videreføre forebyggende beredskapsarbeid i kommunen, sammen med andre offentlige aktører og sivilsamfunnet.
- 🗺 Sikre at folk som oppholder seg i kommunen er kjent med offentlige forventninger om egenberedskap og hvordan de skal forholde seg i kriser
- 🗺 Sørge for at analyser, planer og rutiner holdes oppdatert.
- 🗺 Holde jevnlig øvelser og evaluering av hendelser.

Gjennom egenberedskap og dialog med naboer og venner er det viktig at flertallet av befolkningen er forberedt på å klare seg selv med mat, varme og medisiner i en periode på inntil en uke. I en krise vil det ofte være knapphet på ressurser. Gjennom god egenberedskap, kan kommunens ressurser konsentreres om de eldre og andre grupper i samfunnet som har størst behov for disse ressursene i en krise.



4.4. Mål: Ha en bærekraftig kommunal økonomi

En sunn og bærekraftig økonomi er avgjørende for å sikre gode tjenester til innbyggerne både i dag og i fremtiden. Demografiske endringer har stor påvirkning på kommunens økonomi, både i form av antall innbyggere og aldersfordeling. Kommunen skal ha en økonomistyring som bygger opp under ansvarlig forvaltning, langsiktig planlegging og evne til å møte uforutsette utfordringer.

Nesbyen kommune er i gang med en nødvendig økonomisk omstilling etter flere krevende år. Driften skal tilpasses bærekraftige økonomiske rammer som gjør at Nesbyen kommune har kraft til å utvikle kommunen videre og levere gode tjenester til befolkningen.

Gjennom satsingen "Bærekraftige Nesbyen 2030" er det lagt en strategi for hvordan kommunen kan sikre god tjenestekvalitet, effektiv drift og økonomisk balanse over tid. Dette arbeidet legger viktige føringer for kommunens veivalg og prioriteringer framover.

Kommunens tjenestetilbud er under gjennomgang og kan bli organisert på nye måter. Det er derfor nødvendig å ta høyde for at planbehov og strategiske prioriteringer vil være i endring de kommende årene. Dette krever tydelige valg og langsiktig prioritering, både politisk, i tjenesteutvikling og i planarbeid.

Hovedprioritering: Sikre økonomisk bærekraft gjennom oppfølging av handlingsregler for god økonomistyring og en effektiv tjenesteproduksjon.

Som en del av Nesbyen kommune sin omstillingsprosess, vil kommunen også ha en bærekraftig og forsvarlig økonomiforvaltning. Nesbyen kommune har et økonomireglement som ble vedtatt i september 2024. Reglementet dekker kommunens totale

økonomiforvaltning og gjelder til kommunestyret vedtar nytt reglement. Økonomireglementet bygger på de rammer som følger av kommuneloven og budsjett- og regnskapsforskriften. Reglementet fastsetter rammer for kommunens økonomistyring med tilhørende myndighet og delegering, inkl. noen prinsipper og handlingsregler.

Sentrale prinsipper i økonomireglementet er:

- Nesbyen kommune skal ha en robust og bærekraftig økonomiforvaltning.
- Økonomiforvaltningen skal ha et langsiktig perspektiv, som grunnlag for stabilitet og forutsigbarhet når det gjelder kommunens økonomiske handlingsrom.
- God økonomistyring skal sikre kvaliteten i tjenestetilbudet til kommunens innbyggere.
- Grundige analyser skal sikre kostnadseffektiv tjenesteproduksjon.
- Etablerte rutiner og kontroller skal redusere risikoen for avvik fra fastsatte mål og rammer.
- Gjennomgående internkontroll skal sikre etterlevelse av lover og forskrifter.
- Åpenhet og refleksjon skal bidra til etisk forsvarlige holdninger og handlinger.

Nesbyen kommunes finansielle måltall er:

- ♥ Netto resultatgrad på minimum 1,75 % av brutto driftsinntekter.
- ♥ Disposisjonsfond på minimum 10 % av brutto driftsinntekter.
- ♥ Gjeldsgrad på maksimum 75 % av brutto driftsinntekter.

5. Arealstrategier

«Nesbyen — hjertet i Hallingdal,
der historie, muligheter og mennesker møtes»



Bolig- og sentrumsutvikling

- Boligbyggingen i sentrumsnære områder skal legge til rette for en variert boligsammensetting og ivareta boligsosiale behov.
- Gjennom grøntområder, møteplasser, attraktive tomter og muligheter for fortetting, skal aktiviteten og kvaliteten i sentrum styrkes.
- Sentrum skal tilrettelegges bedre for gående og syklende, både mht. trafikksikkerhet, bomiljø og trivsel.
- Boligutvikling i grendene skal tilrettelegges med attraktive tomter.
- Universell utforming skal hensyntas i all planlegging og utbygging.

Næring og reiseliv

- Utvikling av arbeidsplasser som kan styrke bosetting og attraktivitet i kommunen skal prioriteres.
- Detaljhandel skal primært lokaliseres til sentrum for å styrke by- og tettstedsutviklingen. På fjellet skal handelsvirksomhet begrenses til tilbud som understøtter reiseliv og friluftsliv, slik at sentrum forblir hovedarenaen for handel og service.
- Reiselivsrelaterte tilbud skal utvikles i tilknytning til eksisterende hytte- og turistområder, samtidig som landskap, naturverdier og lokalsamfunnets kvalitet ivaretas.
- Arealkrevende næringsvirksomhet skal lokaliseres til områder utenfor sentrum med god tilknytning til eksisterende teknisk infrastruktur.
- Sikre et livskraftig og bærekraftig landbruk som bidrar til lokal verdiskaping, matsikkerhet, bosetting og aktiv forvaltning av kulturlandskapet.
- Skogressursene skal forvaltes langsiktig og aktivt, med fokus på skogens rolle i klimasammenheng og som råstoffleverandør for økt bruk av tre.

Miljø- og klimatilpasning

- Utbygging skal prioriteres der eksisterende teknisk infrastruktur og tilknytning til kommunens renseanlegg kan benyttes.
- Utvikling av hytte- og reiselivsområder skal i hovedsak skje gjennom videreutvikling av eksisterende områder, med vekt på å bevare landskap, naturverdier og lokale kvaliteter.
- Utbygging av fritidsboliger skal skje på en differensiert måte, tilpasset de ulike hytteområdenes karakter og kvaliteter.
- Kommunens sammenhengende naturområder og naturkvaliteter skal ivaretas gjennom arealplanlegging som begrenser fragmentering og sikrer biologisk mangfold.
- Det skal fastsettes byggegrenser for å beskytte inngrepsfrie naturområder som kommunen ønsker å bevare på lang sikt.
- Myrområder skal bevares for å ivareta deres funksjon som vannlagring, karbonlager og viktige økosystemer.

Kulturmiljø

- Gamle stølsområder skal ivaretas som kultur- og landskapsverdier, og planlegging skal sikre at historiske elementer og tradisjonelle bruksformer bevares.
- Kommunens beiteområder skal sikres gjennom planlegging og tiltak som reduserer konflikter med hytte- og reiselivsnæringen.
- Kulturmiljøet i sentrum og i gamle Nes skal ivaretas og styrkes. Ny utvikling skal tilpasses området karakter og kulturhistoriske kvaliteter.



«Nesbyen — hjertet i Hallingdal,
der historie, muligheter og mennesker møtes»