

# LANNER VINDKRAFTVERK - PLANINITIATIV

Dato 25. mars 2026  
Revisjon 1.0  
Til Porsgrunn kommune  
Fra Norsk Vind AS v/ Per Ove Skorpen



**Innholdsfortegnelse**

<b>1. FORMÅLET MED PLANEN .....</b>	<b>3</b>
<b>2. PLANOMRÅDET OG OMGIVELSENE .....</b>	<b>3</b>
2.1 Eiendomsforhold .....	5
2.2 Tiltak utenfor planområdet .....	5
<b>3. PLANLAGT ANLEGG OG ANDRE TILTAK, UTBYGGINGSVOLUM OG BYGGEHØYDER</b>	<b>6</b>
<b>4. FUNKSJONELL OG MILJØMESSIG KVALITET .....</b>	<b>6</b>
<b>5. VIRKNING PÅ LANDSKAP OG OMGIVELSER .....</b>	<b>7</b>
<b>6. FORHOLD TIL KOMMUNEPLAN OG GJELDENE REGULERINGSPLANER .....</b>	<b>7</b>
6.1 Forholdet til kommuneplan .....	7
6.2 Forholdet til eksisterende reguleringsplaner .....	8
6.3 Forholdet til eventuelt pågående planarbeid .....	9
6.4 Forholdet til retningslinjer/føringer i regionen .....	9
<b>7. BERØRTE INTERESSER .....</b>	<b>11</b>
7.1 Kulturminner og kulturmiljø .....	11
7.2 Naturmangfold .....	11
7.3 Sjø, vann, vassdrag og strandsone .....	12
7.4 Friluftsområder .....	12
7.5 Landbruk- og skogbruksinteresser .....	13
<b>8. SAMFUNNSSIKKERHET .....</b>	<b>13</b>
<b>9. SAMARBEID OG MEDVIRKNING .....</b>	<b>13</b>
<b>10. KONSEKVENSTREDNING .....</b>	<b>13</b>
10.1 Krav om konsekvensutredning og utarbeidelse av planprogram .....	13
10.2 Oppfyllelse av krav til konsekvensutredning .....	14
10.3 Støy .....	14
10.4 Skyggekast .....	14
10.5 Iskast .....	14
10.6 Lufthinderbelysning .....	15
10.7 Friluftsområder .....	15
10.8 Drikkevann og brønner .....	15
10.9 Kulturminner .....	15
10.10 Naturmangfold .....	15
10.11 Fugl .....	15
10.12 Flaggermus .....	15
10.13 Naturfare .....	15
10.14 Landbruk- og skogbruksinteresser .....	15
<b>11. UTBYGGINGSAVTALE .....</b>	<b>16</b>
<b>12. REFERANSER .....</b>	<b>16</b>

**Vedlegg:**

Foreslått planområde

**Bilde på forsiden:**

Visualisering ved hjelp av Google Street View av Lanner vindkraftverk sett fra anleggsområde E18

## 1. FORMÅLET MED PLANEN

I samsvar med plan- og bygningslovens § 12-8, fremmer vi med dette et planinitiativ med ønske om å starte arbeidet med områderegulering for en mulig etablering av et vindkraftverk på Lanner. Vi anmoder samtidig Porsgrunn kommune om et oppstartsmøte.

1. juli 2023 trådte endringer i plan- og bygningsloven og energiloven i kraft som slår fast at konsesjon for vindkraftanlegg på land ikke kan gis før tiltaket er planavklart etter plan- og bygningsloven. Planavklaringen skal vanligvis gjøres ved at kommunen vedtar en områderegulering for vindkraftverket.

Dette dokumentet gir en kortfattet oversikt over hensikten med planarbeidet, og beskriver de overordnede rammene for videre planlegging. Intensjonen er å legge til rette for en god og effektiv dialog med Porsgrunn kommune, samt å danne grunnlaget for et formelt oppstartsmøte.

Etter endringene i plan- og bygningsloven og energiloven, er det utarbeidet en ny veileder for planlegging og konsesjonsbehandling av vindkraftverk på land<sup>1</sup>. I tråd med denne veilederen sendes planinitiativet i kopi til Norges vassdrags- og energidirektorat (NVE). Vi ser gjerne at NVE deltar i oppstartsmøtet.

Forslagsstiller er Norsk Vind AS. Vår kontaktperson for dette planinitiativet er:

Navn: Per Ove Skorpen  
Epost: [skorpen@vind.no](mailto:skorpen@vind.no)

## 2. PLANOMRÅDET OG OMGIVELSENE

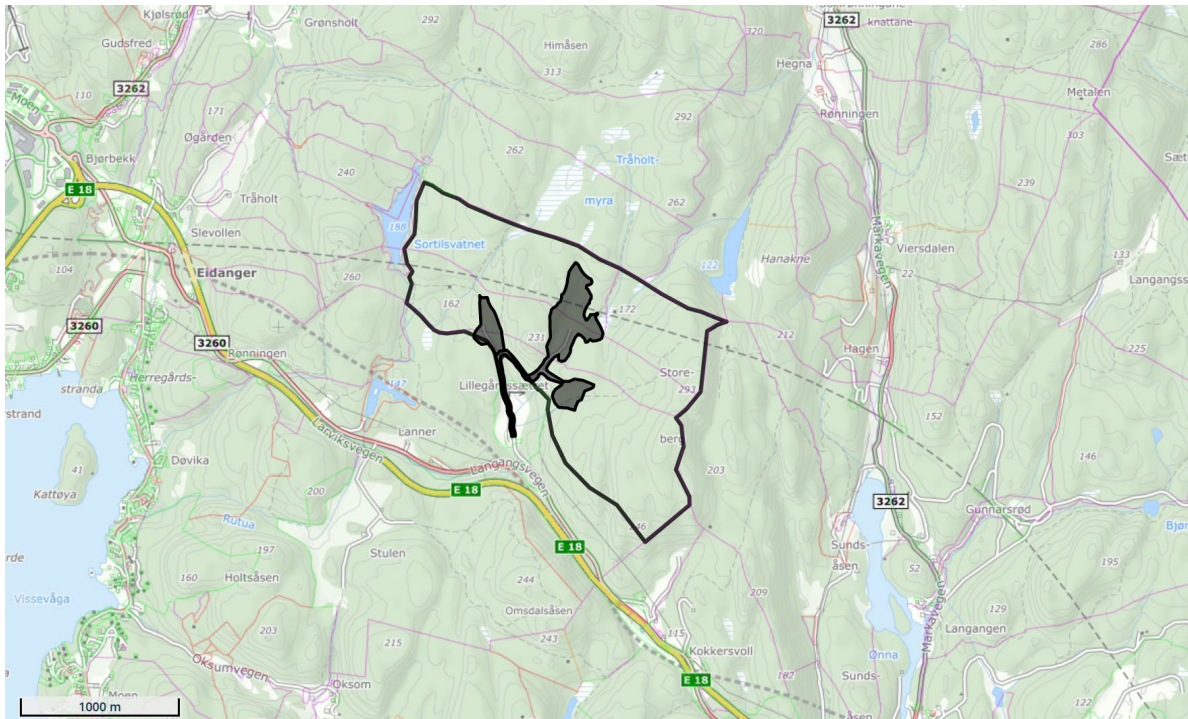
Det foreslåtte planområdet ligger i sin helhet i Porsgrunn kommune og utgjør ca 2 km<sup>2</sup>. En etablering av et vindkraftverk i dette området vil gi muligheter for sambruk med annen infrastruktur som allerede er etablert, som E18, skytebane og deponier. Dette vil i sum begrense behovet for nye naturinngrep og gjøre det visuelle inntrykket av vindkraftverket noe mindre.

Det foreslåtte planområdet avgrenses av Sortilsvatnet i vest og Storeberg (293 moh) i øst. Mot sør ligger dagens E18 i en avstand på mellom 250 m og 900 m fra planområdet. Mellom E18 og planområdet ligger Lillegårdsæter skytebane som driftes av Eidanger Jeger- og Fiskerlag. Inne i selve planområdet ligger det tre større deponiområder som ble etablert i forbindelse med jernbanetunnelen som går under planområdet.

Det er etablert vei fra skytebanen og inn i området. Denne veien og veiene inne i området har i dag begrenset tilgjengelighet for publikum pga. anleggstrafikk for deponering av masser.

---

<sup>1</sup><https://www.regjeringen.no/contentassets/daebfb5c14a140c398e15ffcb61de872/no/pdfs/planlegging-og-konsesjonsbehandling-av-vindkraftan.pdf>



*Figur 1 – Foreslått planområde for Lanner vindkraftverk. Massedeponier og andre sterkt berørte areal innenfor planområdet er markert med grå skravur. Planlagt adkomst vil gå på eksisterende vei gjennom skytefeltet.*

Innenfor det foreslåtte vindkraftområdet er om lag 0,23 km<sup>2</sup> (230 mål) detaljregulert til massedeponi (PlanID 376) ifm deponering av masser for bygging av Vestfoldbanen som ble ferdigstilt i 2018.

Dette området brukes også i dag til deponering av masser for bygging av ny E18. Det øvrige området innenfor planområdet er definert som LNF og området er i hovedsak dekket av skog.



Figur 2 – Foreslått planområde for Lanner vindkraftverk. Flyfoto viser anleggsområdene for ny E18 samt deponiområdene fra jernbanetunnelen. Deler av massedeponiene er delvis gjengrodd.

Det endelige planområdet vil avklares gjennom prosessen og avhenger blant annet av eventuelle tilbakemeldinger fra lokalpolitisk behandling i Porsgrunn kommune samt eventuelle funn gjennom planarbeidet som fordrer endring av det foreslåtte området.

## 2.1 Eiendomsforhold

Eiendommer som er vurdert som aktuelle for regulering av areal til vindkraftformål er gnr/bnr 1/10, 1/28, 1/45 samt 2/3. Det er Porsgrunn kommune som eier gnr/bnr 1/100 hvor skytebanen ligger og hvor dagens veg inn til deponiet ligger. Det synes naturlig at samme trasé kan benyttes som adkomst for vindkraftverket, og behovet for regulering av denne traséen vil vurderes i planarbeidet.

Det er etablert avtaler om leie av grunn med de private grunneierne innenfor planområdet.

Utenfor det foreslåtte planområdet er arealene langs foreslått adkomstvei regulert til veiformål, og det er ikke vurdert å være nødvendig med ytterligere regulering i dette området. Øvrige arealer langs eksisterende adkomstvei utenfor planområdet eies av hhv. Bane Nor og Porsgrunn kommune.

## 2.2 Tiltak utenfor planområdet

En etablering av Lanner vindkraftverk vil kreve enkelte tiltak og inngrep utenfor planområdet, i hovedsak knyttet til transport av komponenter og etablering av nettilknytning. Disse tiltakene vil ikke nødvendigvis inngå i reguleringsarbeidet, og er derfor beskrevet i korte trekk i det følgende.

### 2.2.1 Transportrute

Turbinkomponentene vil ankomme Norge med båt, og fraktes videre som spesialtransport til planområdet. Det er flere aktuelle havneområder som vil kunne benyttes tilsynelatende uten ytterligere utbedringer, eksempelvis Kanalkaia i Larvik, Herøya samt Tvedalen (ved Helgeroa/Larvik). Vi finner også at transportrutene fra havn frem til avkjøring fra Fv3260 på Lanner er godt tilrettelagt uten behov for store utbedringer.

Adkomsten til selve vindkraftverket fra Fv3260 kan ivaretas på de allerede anlagte veiene i området. Disse veiene brukes i dag til tung anleggstrafikk i forbindelse med massedeponiet.

Eventuelle utbedringer langs offentlig vei må avtales med veieier, og egne planavklaringer kan bli nødvendig dersom tiltakene strekker seg utover regulert vegareal. Alle spesialtransporter vil dessuten forde en egen godkjenning fra Statens Vegvesen, og typisk vil det bli stilt krav om at slik transport gjennomføres nattetid og med politieskorte.

### 2.2.2 Nettilknytning

Vindkraftverket kan knyttes til nettet på flere måter, avhengig av hvor mange turbiner som etableres. Ved en mindre utbygging vil turbinene kunne knyttes til eksisterende 22 kV ledning som ligger om lag 100 meter sør for området. Ved en større utbygging kreves en egen 132/33 kV transformatorstasjon innenfor planområdet samt en ny 132 kV luftledning til Solum koblingsstasjon ca. 7-8 km øst for planområdet. Norsk Vind har allerede initiert dialog med Lede AS om mulig nettløsning mot Solum.

Det kommenteres ellers at selve nettilknytningen av vindkraftverket ikke skal planavklares etter plan- og bygningsloven, men omsøkes iht. energiloven. Nettilknytningen vil derfor inngå i konsesjonssøknaden, mens planforslaget kun overordnet vil beskrive løsningen for nettilknytning.

## **3. PLANLAGT ANLEGG OG ANDRE TILTAK, UTBYGGINGSVOLUM OG BYGGEHØYDER**

Det planlegges om lag 8 vindturbiner avhengig av turbinmodell og størrelse på endelig planområde. Turbinene vil plasseres med hensyn til både topografi, vindforhold og avstand til eksisterende infrastruktur.

Det forventes turbinstørrelser på 5 - 8 MW med en antatt årlig produksjon opp mot 170 GWh. Hver turbin vil ha en maksimal totalhøyde (til vingetipp) på 240 meter. Endelig antall turbiner og plassering vil fastsettes i detaljplanen etter nærmere vurdering av tekniske, miljømessige og visuelle forhold.

Eksisterende veistruktur som adkomstvei gjennom skytebanen og deler av veinettet brukt ifm deponi vil i størst mulig grad gjenbrukes. Nye veger til turbinlokasjonene vil etableres med gjennomsnittlig vegbredde på 5,5 m med utvidelser i kurvaturer. Ved hver turbin etableres en kranoppstillingsplass på ca 3.000 m<sup>2</sup>.

Det etableres jordkabel langs vegene mellom alle turbiner med spenningsnivå på 22 eller 33 kV. Ved behov vil det etableres en transformatorstasjon innenfor planområdet. Vi forutsetter at driftsbygning og lager etableres utenfor planområdet i eksisterende industriområder.

En full utbygging vil bety om lag 10 MNOK i året som inntekter fra vindkraftverket til Porsgrunn kommune. Dette baseres på en produksjonsavgift på 2,42 øre per produsert kWh samt maksimal eiendomsskatt hvor det legges til grunn en investeringskostnad på ca 16 MNOK/MW.

## **4. FUNKSJONELL OG MILJØMESSIG KVALITET**

Et sentralt prinsipp for utformingen av prosjektet er å begrense nye naturinngrep ved å utnytte eksisterende infrastruktur. Dette bidrar til redusert belastning på natur og landskap, og gir en effektiv ressursbruk. Planområdet har ingen fast bebyggelse, og representerer begrenset konflikt med annen arealbruk.

Det finnes registrerte naturverdier i området, og disse vil kartlegges og vurderes i detalj i en konsekvensutredning. Visuelle hensyn, inkludert fjernvirkninger og landskapsvirkninger fra omkringliggende områder, vil inngå i vurderingene.

Gjennom hensiktsmessig plassering av turbiner, gjenbruk av infrastruktur og god terrengtilpasning, skal prosjektet utvikles med et lavest mulig fotavtrykk og med mål om akseptable virkninger for natur, friluftsliv og landskap.

Det henvises til kpt 7 for nærmere beskrivelse av mulige konsekvenser for miljø- og samfunnsverdier i og ved planområdet.

## **5. VIRKNING PÅ LANDSKAP OG OMGIVELSER**

En etablering av et vindkraftverk vil påvirke landskap og omgivelser på ulike måter. Det kan skilles mellom nærvirkninger som oppleves av personer som ferdes i og nær vindkraftverket og fjernvirkninger som oppfattes på større avstand.

Etableringen av vindkraftverket vil innebære inngrep i natur i form av selve turbinene samt veier og oppstillingsplasser. Disse naturinngrepene medfører både direkte inngrep og fragmentering av naturen, noe som kan påvirke naturverdier. Støy, skyggekast og menneskelig aktivitet knyttet til anleggsarbeid og drift av vindkraftverket kan fortrenge dyreliv.

Vindturbinene vil i driftsfasen medføre støy og skyggekast i nærområdet. Normalt overholdes grenseverdier for støy på om lag 800 meters avstand, mens virkninger av skyggekast er neglisjerbare når avstanden til turbinene overstiger 1500-2000 meters avstand. Støy og skyggekast er videre omtalt i kap. 7.

I klarvær kan vindturbiner være synlige på opptil 40-50 km avstand, og gi tydelige visuelle virkninger på 15-20 kilometer. Noe avhengig av endelig høyde på vindturbinene vil vindkraftverket derfor være synlig i store deler av regionen.

Vindturbinene må etter gjeldende forskrift merkes med hinderlys og eventuelle markeringer i tråd med forskriften. Man kan få aksept for at kun perimeterturbiner merkes, slik at enkelte turbiner kan stå umerket. Selv om lysene har fokusert strålen rundt horisontalplanet vil det likevel være synlig for naboer og nærboende.

Tiltakets mulige påvirkning på landskap og omgivelser vil avklares gjennom nødvendige konsekvensutredning, ref kpt 10.

## **6. FORHOLD TIL KOMMUNEPLAN OG GJELDENE REGULERINGSPLANER**

### **6.1 Forholdet til kommuneplan**

Kommuneplanens samfunnsdel for Porsgrunn kommune (2025–2040)<sup>2</sup> legger til grunn at kommunen skal «fremme fornybar energi, utslippsfri kraftproduksjon og energieffektivisering, samt jobbe for å møte næringslivets kraftbehov». Planen fremhever også grønn omstilling og bærekraftig utvikling som sentrale mål for kommunens samfunnsutvikling fram mot 2040. I lys av dette kan etablering av ny fornybar energiproduksjon være et relevant tiltak for å bidra til økt tilgang på utslippsfri energi og samtidig støtte opp under kommunens mål om klimavennlig utvikling og et konkurransedyktig næringsliv. Utredning av vindkraftproduksjon kan dermed ses i sammenheng med kommunens strategiske målsettinger knyttet til energi, klima og næringsutvikling.

I forlengelsen av den nylig vedtatte samfunnsdelen, foregår det nå rullering av arealplan. Etter det vi kjenner til planlegges det 1. gangs behandling i bystyret i løpet av 3. kvartal 2026.

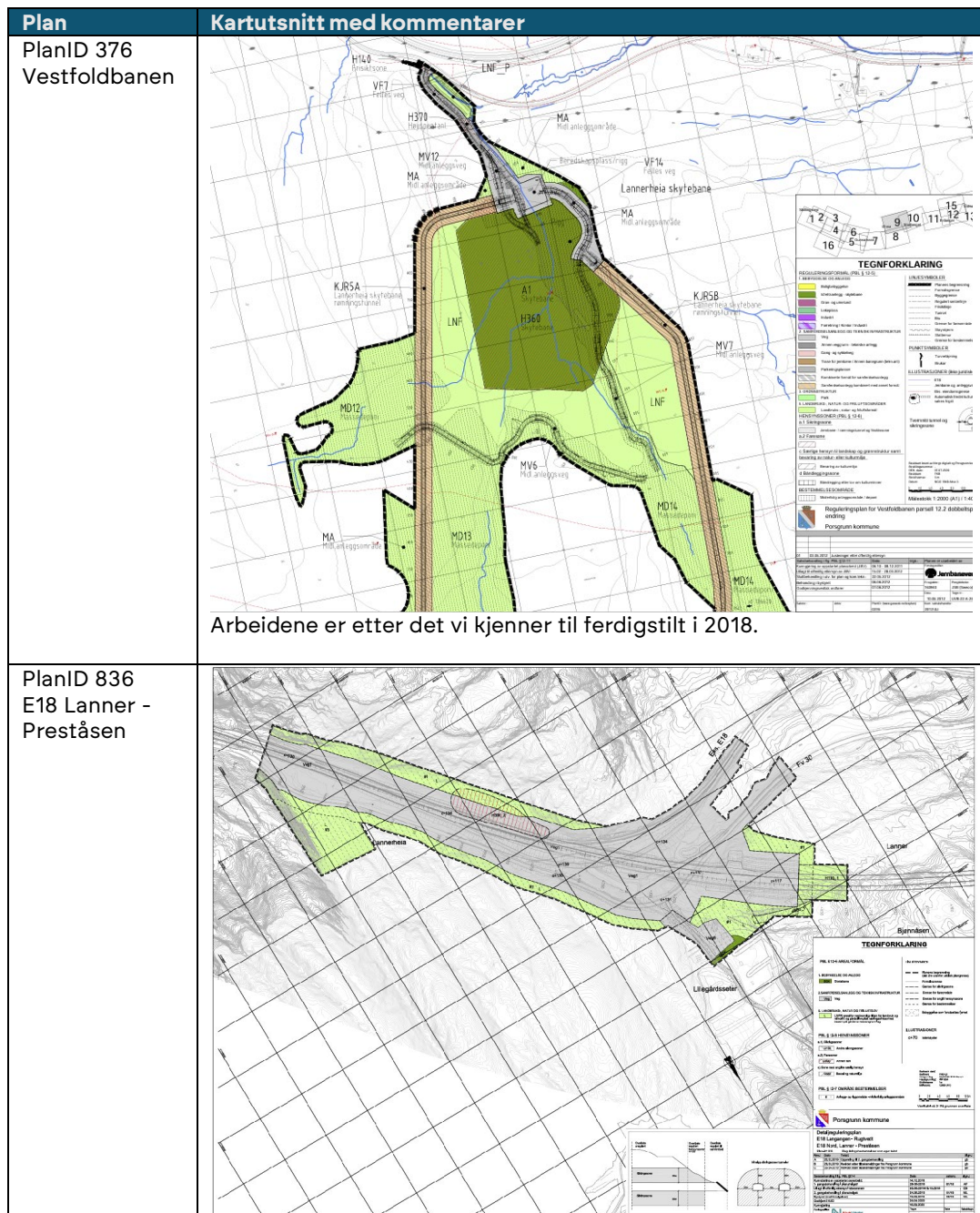
---


<sup>2</sup> [porsgrunn-mot-2040-kommuneplanens-samfunnsdel-2025-2040.pdf](#)

Norsk Vind fremmet 05.04.2024 et innspill til arealplanprosessen om mulig vindkraftproduksjon på Lanner. Ifm gjennomgang av innspill til arealplanen har kommunedirektør i Porsgrunn kommune tidligere uttalt at arealinnspillet som gjelder etablering av vindkraft på Lanner vil bli vurdert på lik linje med andre arealinnspill i utarbeidelsen av planforslaget, og at arealer for omstilling til grønn energi allerede er en del av utredningsbehovene i det videre planarbeidet.

## 6.2 Forholdet til eksisterende reguleringsplaner

Det er tre reguleringsplaner som er delvis overlappende med det foreslåtte planområdet.



	Arbeider er i slutfasen og veg skal åpnes ila 2026.
PlanID 1118 E18 Lanner – Langangen	 <p>Regulerer en strekning av veg til skytebaneformål. Det samme arealet er foreslått inkludert i reguleringsarbeidet for vindkraftverket for å legge til rette for eventuell sambruk.</p>

### 6.3 Forholdet til eventuelt pågående planarbeid

Vi er ikke kjent med at det pågår planarbeid som er relevant for vindkraftinitiativet ut over rullering av arealplanen hvor arealer på Lanner til vindkraftformål er spilt inn.

### 6.4 Forholdet til retningslinjer/føringer i regionen

#### 6.4.1 Lokale retningslinjer

Porsgrunn kommune har et høyt energiforbruk knyttet til industri, samtidig som lokal kraftproduksjon er svært begrenset. Mindre enn 2 % av elektrisitetsforbruket i kommunen produseres lokalt. Det er i dag stor industriell aktivitet i Grenlandsområdet og det jobbes aktivt med å opprettholde og videreutvikle industrien, deriblant dens behov for kraft. For å realisere ambisjonene om klimakutt på Herøya, hvor ett av de største punktutslippene av klimagasser i Norge finnes, kreves betydelige mengder ny kraft. Lanner vindkraftverk vil kunne gi et betydelig bidrag til dette, gjennom produksjon av nær 0.2 TWh med ny fornybar kraft.

Porsgrunn kommune vedtok 16. mars 2023 en «viljeserklæring»<sup>3</sup> for fornybar energi, for å bidra til økt kraftproduksjon i kommunen og regionen. Dette politiske vedtaket viser at kommunen anser lokal produksjon av fornybar energi som et relevant tema i energi- og klimapolitikken, og gir et aktuelt perspektiv i vurderingen av foreslått vindkraftutbygging. Det politiske signalet understøtter behovet for å utrede nye tiltak for å styrke fornybar kraftproduksjon i samsvar med kommunens mål om grønn omstilling og tilstrekkelig energiforsyning for næringslivet

Handlingsprogrammet for Porsgrunn kommune 2025-2028<sup>4</sup> er kommunens sentrale styringsdokument for å realisere de langsiktige målsettingene i kommuneplanens samfunnsdel. Handlingsprogrammet gir økonomiske rammer og prioriteringer som skal bidra til bærekraftig utvikling, oppfølging av klima- og energimål og implementering av strategier for grønn omstilling. Klima- og energiplanens mål om redusert klimagassutslipp, energieffektivisering og stimulering av klimavennlig teknologi inngår som en del av handlingsprogrammet. Etablering av ny fornybar energiproduksjon, som vindkraft, kan være ett av flere relevante tiltak som understøtter kommunens satsing på fornybar energi og bidrar til mål om grønn omstilling og bærekraftig samfunnsutvikling

#### 6.4.2 Regionale retningslinjer

Regional planlegging i Vestfold og Telemark peker på behovet for økt produksjon av fornybar energi som en del av samlet klima- og energiarbeid, herunder vurderinger av nettkapasitet, arealbruk og verdiskaping. Telemark fylkeskommune arbeider med en regional plan for klima, energi og grønn omstilling som skal

<sup>3</sup> [Fornybar kraft i Porsgrunn kommune - viljeserklæring](#)

<sup>4</sup> [Handlingsprogram 2025-28](#)

avveie tiltak for fornybar energi og energiomstilling. Vestfold fylkeskommune har også igangsatt arbeid med en regional plan for areal- og kraftkrevende virksomhet, hvor muligheter for ny fornybar energiproduksjon og tilgang på kraft inngår som sentrale temaer i planprosessen. Disse regionale føringene gir et helhetlig rammeverk som legger til rette for å utrede etablering av vindkraft som en mulig løsning for å styrke kraftproduksjonen i regionen.

Regional planlegging i Telemark og Vestfold gir tydelige føringer for økt produksjon av fornybar energi og styrket nettkapasitet. Telemark fylkeskommune fastsatte planprogrammet for *Regional plan for klima, energi og grønn omstilling* 22. oktober 2025<sup>5</sup>. Planprogrammet beskriver at planen skal være et styringsverktøy for å:

*"...produsere mer fornybar energi og øke nettkapasiteten; satse på grønn verdiskaping og sirkulær økonomi; bevare natur-, jordbruks- og kulturverdier; og å gjennomføre en raskere omstilling til et lavutslippssamfunn."*

Vestfold fylkeskommune har igangsatt utarbeidelsen av *Regional plan for areal- og kraftkrevende virksomhet*<sup>6</sup>, der planprogrammet slår fast:

*"Planarbeidet skal undersøke mulighetene for økt verdiskaping og nye arbeidsplasser innen areal- og kraftkrevende virksomheter og potensialet for ny fornybar energiproduksjon i Vestfold. Samtidig skal hensyn til miljø, natur og klima ivaretas."*

Samlet viser disse regionale føringene at etablering av ny fornybar energiproduksjon, som vindkraft, er i tråd med fylkeskommunale mål og planstrategier. Tiltaket understøtter regionale mål om grønn omstilling, økt lokal og regional kraftproduksjon og bærekraftig samfunnsutvikling.

Grenlandsområdet har i dag et kraftunderskudd, og forventet forbruksvekst gjennom elektrifisering og ny industri vil forverre situasjonen. Norconsult utarbeidet i 2025 på oppdrag fra Grenlandssamarbeidet rapporten «*Ny energiproduksjon og energieffektivisering i Grenland*»<sup>7</sup>, som gir faggrunnlag for energiforbruk, ny produksjon og energieffektivisering i Bamble, Drangedal, Kragerø, Porsgrunn, Siljan og Skien. Rapporten viser at forbruksveksten vil overstige forventet produksjon, og at kommunene kan påvirke utviklingen gjennom tilrettelegging for ny kraftproduksjon og energieffektivisering. Rapporten presenterer også estimater for klimagasspåvirkning og skatteinntekter. Porsgrunn har det største energiforbruket i Grenland (2.580 GWh i 2023), med anslått økning til 3.290 GWh i 2030 og 10.848 GWh i 2050.

#### 6.4.3 Nasjonale retningslinjer

Regjeringen legger hvert fjerde år fram nasjonale forventninger til regional og kommunal planlegging<sup>8</sup>, senest vedtatt ved kongelig resolusjon 20. juni 2023 med hjemmel i plan- og bygningsloven § 6-1. De nasjonale forventningene skal følges opp i fylkeskommunenes og kommunenes planstrategier og planer, og legges til grunn for statlige myndigheters deltakelse i planprosesser. I dokumentet er det lagt vekt på at planlegging skal bidra til bærekraftig samfunns- og næringsutvikling, klima- og miljømål, samt verdiskaping i hele landet. Som en del av dette understrekes det at god tilgang på ren og fornybar kraft er viktig for å nå nasjonale klimamål og næringspolitiske mål, og at fylkeskommunene og kommunene gjennom planleggingen bør bidra til at det legges til rette for mer fornybar energiproduksjon, særlig i områder med kraftkrevende næringsutvikling.

<sup>5</sup> [Regional plan for klima, energi og grønn omstilling - Telemark fylkeskommune](#)

<sup>6</sup> [Planprogram på høring - Regional plan for areal- og kraftkrevende virksomhet - Vestfold fylkeskommune](#)

<sup>7</sup> [Ny energiproduksjon og energieffektivisering i Grenland](#)

<sup>8</sup> [Vedtak av nasjonale forventningar til regional og kommunal planlegging 2023–2027 - regjeringen.no](#)

## 7. BERØRTE INTERESSER

Basert på åpne og tilgjengelige kilder er det utført en kort vurdering av ulike fagtemaer og mulige konsekvenser.

### 7.1 Kulturminner og kulturmiljø

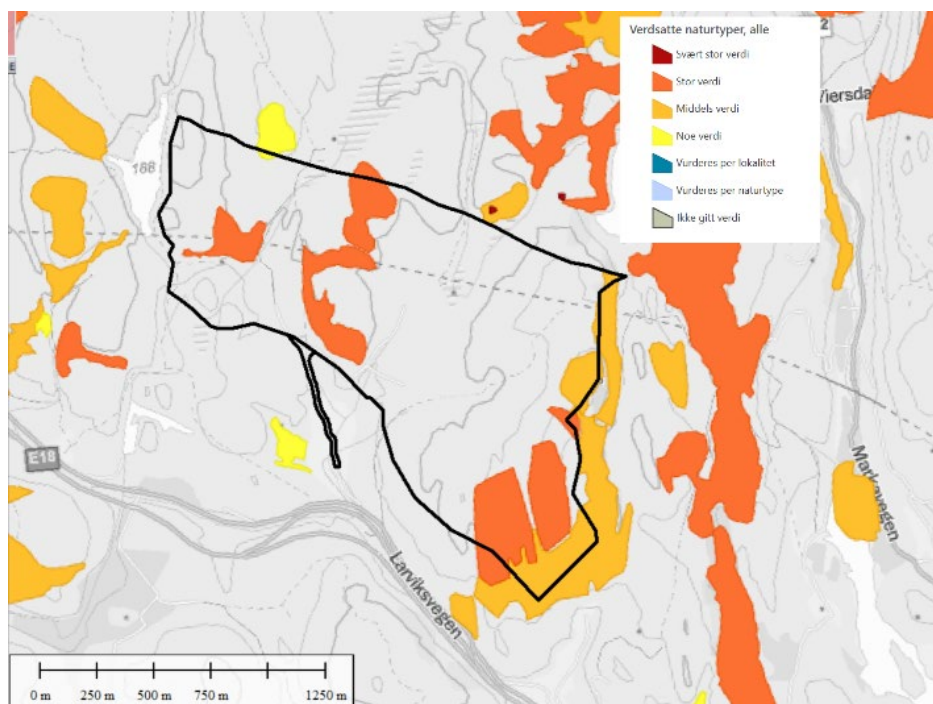
En gjennomgang av åpne kilder på kulturminnesok.no viser at det er flere registrerte kulturminner innenfor planområdet. Det er flere kullfremstillingsanlegg med ulike dateringer som er spredt i et større område. Enkelte av disse synes å være berørt av fyllingene som er etablert. Det er også en registrert tradisjonslokaltet (Bjerkevold) som ligger like sør for den gamle ferdselsveien mellom Marka og Eidanger. Like vest for avkjøringen til deponiene er det også registrert en husmannsplass fra etterreformatorisk tid.

Det er flere registrerte og viktige kulturminner i områdene rundt planområdet. Områdene ved Eidanger og Langangen kan nevnes spesielt, med dokumentert aktivitet siden steinalderen.

### 7.2 Naturmangfold

Det ble i 2023 gjennomført en kartlegging etter DN håndbok 13 av naturverdier i planområdet på oppdrag fra Porsgrunn kommune. Kartleggingen ble gjennomført av BioFokus, og det ble gjort flere registreringer av "rik edellauvskog" og "gammel furuskog" med *stor verdi*. I tillegg finnes det enkelte registreringer av de samme naturtypene med *middels verdi*. Det er videre gjort én registrering av "gammel granskog" med *noe verdi*. Det er registrert én hul eik like utenfor plangrensen. Det er ikke gjennomført kartlegging etter ny kartleggingsinstruks (NiN) i området.

Det er gjort enkelte registreringer av treslagene alm (EN) og ask (EN) innenfor planområdet. Soppen furustokkjuke (NT) er funnet flere steder i planområdet. I tillegg er det gjort enkeltregistreringer av svartsoneskjule (NT), druelav (NT) og kastanjelundlav (NT). Det er gjort to registreringer av rødlistede insekter innenfor planområdet; en av arten nebbmunner (*Cixidia confidis*, NT) og en av tovinger (*Chrysotoxum vernale*, VU). Det er videre gjort en registrering av fuglen Konglebit (NT).



Figur 3 – Kartlagte og verdisatte naturtyper

### 7.3 Sjø, vann, vassdrag og strandsoner

Planområdet berører to ulike bekkefelt. Størsteparten av planområdet og trasé for adkomstvei (inkludert massedeponiene) drenerer sørover mot Røtua (016-2669-R). Det er gjort en kartlegging av bekken hvor det er registrert gode gyteforhold for sjørret frem til et oppgangshinder ca 425 meter opp i bekken (Tormodsgard, 2011). Røtua overvåkes i forbindelse med etablering av ny E18. Bekken er registrert med *god* økologisk tilstand og *dårlig* kjemisk tilstand.

Sortilsvatnet ligger like vest for planområdet, helt øverst i Røtua bekkefelt, mens Lannerdammen som er regulert ligger like nedstrøms langs Røtuas vestre løp. Massedeponiene og de sentrale delene av planområdet drenerer mot Røtuas østre løp, og disse løper sammen like sør for dagens E18. Røtua renner ut i fjorden ved en badeplass som er registrert som *beskyttet område*.

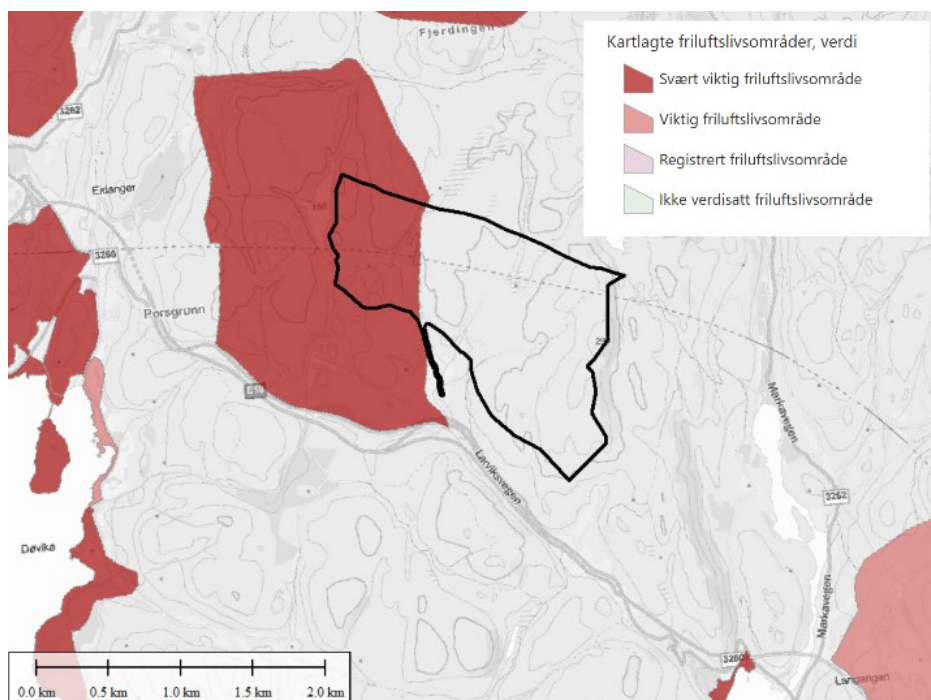
Helt nord i planområdet ligger Ønna bekkefelt (016-2659-R). Dette bekkeløpet går like ved det sentrale massedeponiet, og renner via Salbotvatnet via Rønningen til Langangsfjorden. Ønna bekkefelt har *moderat* økologisk tilstand og *dårlig* kjemisk tilstand basert på undersøkelser gjort i forbindelse med jernbaneutbyggingen. Hovedpåvirkningen er angitt å være avrenning fra vegtransport og fysiske inngrep. Tidligere kartlegginger av tilstanden i bekken i 2012 og 2013 angav begge god miljøtilstand (Tronhus, 2013).

Begge bekkefeltene renner ut i Svennerbassenget som er en nasjonal laksefjord.

Utover dette så befinner planområdet seg ikke innenfor verneplan for vassdrag eller registrerte beskyttede områder for drikkevann. Vannforekomstene i området kan også ha stor verdi for naturmangfoldet, og tiltak for å ivareta disse verdiene under anleggs- og driftsfasen vil foreslås i eventuelle konsekvensutredninger.

### 7.4 Friluftsområder

Vestre deler av planområdet er registrert som et *svært viktig* friluftsområde av typen "utfartsområde". Her er Valåsen et populært turmål. Valåsen ligger om lag 430 meter vest for det foreslåtte planområdet. Området har enkelte utkikkspunkt og fiskevann. Registreringen er fra 2017 og overlapper i noen grad med områder som i dag er nedbygd med massedeponier og andre tiltak knyttet til bygging av ny E18 og jernbanetunnel.



Figur 4 – Kartlagte og verdisatte friluftsområder

Fjerdingen er et annet populært turmål som ligger om lag 1.8 km nord for planområdet, og er også kartlagt og registrert som et *svært viktig* friluftsområde med regional verdi. Fjerdingen er Porsgrunns høyeste topp, og det finnes både lysløype og badeplasser i nærheten.

Øvrige deler av planområdet benyttes sannsynligvis også i noen grad i friluftssammenheng. Nærheten til E18 og anleggsarbeidene som har pågått i området over lang tid kan ha medført noe reduksjon på bruken av området til rekreasjon.

Området vil være synlig fra flere *viktige* og *svært viktige* friluftsområder i regionen.

### **7.5 Landbruk- og skogbruksinteresser**

Det er ikke registrert dyrka eller dyrkbar jord innenfor planområdet.

Området er ellers preget av barskog, med innslag av lauvskog, og boniteten er varierende. Deler av området har skogbruksplan, med enkelte hogstmodne felt.

## **8. SAMFUNNSSIKKERHET**

Risiko- og sårbarhetsanalyse vil utarbeides som en del av reguleringsarbeidet.

## **9. SAMARBEID OG MEDVIRKNING**

Porsgrunn kommune vil ta stilling til dette planinitiativet, og beslutte om det skal varsles oppstart av planarbeid. Detaljer omkring varsel om oppstart av planarbeid med tilhørende varslings av relevante parter samt informasjonsopplegg og plan for medvirkning, vil diskuteres nærmere med kommunen ifm et eventuelt oppstartsmøte. Kunngjøringen om oppstart av planarbeidet skal trykkes i minst én lokal avis og ellers gjøres tilgjengelig på kommunenes nettsider. Berørte grunneiere, rettighetshavere og naboer til planområdet skal kontaktes direkte av forslagsstiller for varslings.

Kommunal- og distriktsdepartementet og Energidepartementet har utgitt veilederen [«Planlegging og konsesjonsbehandling av vindkraftanlegg på land»](#). Denne redegjør for de ulike fasene i en utredningsprosess og tydeliggjør krav til innhold og utforming av planer og konsesjoner. Det er fra departementenes side ønskelig at prosessene forvaltet av kommunen og NVE samordnes i tid med felles konsekvensutredning. Samordning vil kunne gi en raskere og mer effektiv prosess enn om prosessene går hver for seg, ved at utredninger, informasjonsopplegg og medvirkning, politisk prosess og vedtak kan samordnes i tid.

Rent praktisk vil det i prosessen legges til rette for en samrådsgruppe bestående av representanter fra kommune, grunneiere og andre interessenter. Denne gruppen vil være aktiv gjennom prosessen med utarbeidelse av planforslag og vil dermed kunne gi verdifull input. I forbindelse med offentlig høring av både planprogram og planforslag vil det gjennomføres åpne høringsmøter. I forbindelse med disse høringsmøtene vil forslagsstiller avholde åpne kontordager i kommunen hvor man er tilgjengelig for spørsmål og samtale.

## **10. KONSEKVENsutredning**

### **10.1 Krav om konsekvensutredning og utarbeidelse av planprogram**

Siden anlegget er større enn 1 MW vil det være konsesjonspliktig, jfr. energilovsforskriften §3-1.

I henhold til forskrift om konsekvensutredninger § 6 første ledd, skal tiltak som er listet i forskriftens vedlegg I alltid konsekvensutredes og ha planprogram eller melding. Punkt 26 i vedlegg I omfatter vindkraftanlegg med en installert effekt på mer enn 10 MW.

Plan- og bygningsloven §12-9 sier at alle planer som kan få vesentlige virkninger for miljø og samfunn skal ha planprogram etter §4-1. Dette initiativet vurderes å ha en slik virkning og planprogram skal derfor utarbeides.

## 10.2 Oppfyllelse av krav til konsekvensutredning

Planprogrammet setter rammene for hvilke temaer som skal utredes i konsekvensutredningen, hvilken metodikk som forutsettes benyttet og hvilke kvalitetskrav som stilles til utredningene. Typiske temaer for en konsekvensutredning vil være:

- |                               |                                  |             |
|-------------------------------|----------------------------------|-------------|
| - Samfunnssikkerhet           | - Elektronisk kommunikasjon      | - Luftfart  |
| - Forsvaret                   | - Vær- og kystradar              | - Støy      |
| - Skyggekast                  | - Vannmiljø og drikkevann        | - Vannmiljø |
| - Kulturminner og kulturmiljø | - Lokalt og regionalt næringsliv | - Landbruk  |
| - Mineralressurser            | - Folkehelse                     | - Landskap  |
| - Naturmangfold               | - Friluftsliv                    | - Klima     |

I de etterfølgende delkapitlene gis en kort, overordnet omtale av enkelte av temaene som vil inngå i det videre utredningsarbeidet.

## 10.3 Støy

Etablering av vindkraftverket vil medføre støyvirkninger nær vindturbinene. I støyretningslinjen er støy fra vindkraftverk gitt en grenseverdi på 45 dB  $L_{den}$ . Normalt overholdes denne grenseverdien på om lag 800 meters avstand fra nærmeste vindturbin og denne avstanden er derfor satt som en minsteavstand mellom vindturbiner og boliger/hytter.

Området er i dag i noen grad preget av støy fra trafikken på E18 og Fv3260, noe som kan redusere risikoen for støyplage fra vindturbinene i området sør for planområdet. Dette fordi grenseverdien for vindturbinestøy er satt 10 dB lavere enn tilsvarende grenseverdi for veitrafikkstøy.

En etablering av vindturbiner på Lanner vil imidlertid kunne medføre en noe økt støybelastning for bebyggelsen i området. Påvirkningen vurderes å være størst for enkelte hytter som ligger øst og nord for planområdet.

## 10.4 Skyggekast

Når vindturbiner er i drift og befinner seg mellom solen og en observatør, kan rotorbladene gi opphav til en pulserende skyggeeffekt (skyggekast). Effekten kan oppstå i avstander på opptil ca. 1500–2000 meter fra turbinene, avhengig av turbinstørrelse, topografi og solforhold.

I Norge, hvor solbanen i hovedsak ligger i sør, vil skyggekast primært kunne forekomme i områder nord for turbinene, samt mot vest og øst i henholdsvis morgen- og kveldstimer. Områder sør for turbinene vil normalt i liten grad bli påvirket av skyggekast.

## 10.5 Iskast

I kalde perioder med fuktig luft eller nedbør kan det bli dannet is på vindturbinene. Denne isen kan falle ned eller kastes fra turbinen. Iskast kan medføre skade på folk og dyr som befinner seg i nærheten av vindturbinen. Sannsynligheten for at en person skal bli truffet av iskast er veldig liten, men om det skjer kan skadeomfanget bli alvorlig. Dette innebærer at ferdsel og aktivitet tett på vindkraftverket under enkelte forhold kan innebære en risiko.

Norsk Vind har også egen nettside [www.vind.no/is](http://www.vind.no/is) som gir varsel dersom værforholdene tilsier at det kan innebære risiko å oppholde seg rundt turbinene som følge av fare for iskast.

### **10.6 Lufthinderbelysning**

Vindturbinene må etter gjeldende forskrift fra Luftfartstilsynet merkes med hinderlys. Man kan få aksept for at kun perimeterturbiner merkes, noe som er vanlig for vindturbiner som er installert i dag. Dette vil gjøre at flere turbiner vil stå umerket. Selv om lysene har fokusert strålen rundt horisontalplanet vil de likevel kunne være synlig for naboer og nærboende.

Det arbeides med løsninger for å stenge ned hinderlysene i perioder hvor det ikke finnes luftfartøy i nærheten. Slike løsninger må i dag etableres med radar, men det forventes en viss utvikling på dette området. Vi ønsker å legge til rette for slike løsninger for å begrense lysbelastningen på nærområdet.

### **10.7 Friluftsområder**

Planområdet berører enkelte områder som benyttes for friluftsmål. Aktivitetene knyttet til bygging av jernbanetunnel og E18, inkludert etableringen av massedeponier kan ha endret bruken av området i noen grad. I vindkraftverkets influensområde ligger det flere *viktige* og *svært viktige* utfartsområder som vil påvirkes av etableringen.

### **10.8 Drikkevann og brønner**

Det ikke registrert drikkevannskilder, elver eller brønner som benyttes til drikkevann i området, men det kan være lokale brønner eller annet i nedslagsfeltet eller langs bekkene som renner ut fra området. Planområdet ligger ikke i registrerte nedslagsfelt for drikkevann.

### **10.9 Kulturminner**

Det er flere registrerte kulturminner innenfor planområdet og i influensområdet. Områdene ved Eidanger og Langangen i vindkraftverkets influensområde kan nevnes spesielt, med dokumentert aktivitet siden steinalderen.

### **10.10 Naturmangfold**

Det er gjort en naturtypekartlegging av området etter HB13, med enkelte registrerte naturtyper med *stor verdi*. Det vil være behov for en oppdatering av kunnskapsgrunnlaget etter ny metodikk (NiN) for å sikre at kartleggingen oppfyller dagens krav. Det er registrert enkelte trua arter i området.

### **10.11 Fugl**

Det er en registrering av Konglebit (NT) innenfor planområdet. Utover dette er det ikke kjente registreringer av trua arter innenfor planområdet, men det kan forventes at vannene like utenfor planområdet kan ha verdi for vannfugler.

### **10.12 Flaggermus**

Vindkraftverk kan påvirke flaggermus negativt, og det vil gjennomføres undersøkelser for å avdekke hvilken verdi planområdet og øvrige influensområder har for flaggermus. Norsk Vind deltar i prosjektet NoCTur som tar sikte på å avdekke hvilke konsekvenser vindkraft har for flaggermus, og kunnskapen som opparbeides i dette prosjektet vil være nyttig for å fastslå konsekvensene av en etablering av vindkraft på Lanner.

### **10.13 Naturfare**

Planområdet omfattes ikke av NVEs faresoner, men det finnes flere aktsomhetsområder for flom, steinsprang, jord/flomskred og snøskred innenfor planområdet.

### **10.14 Landbruk- og skogbruksinteresser**

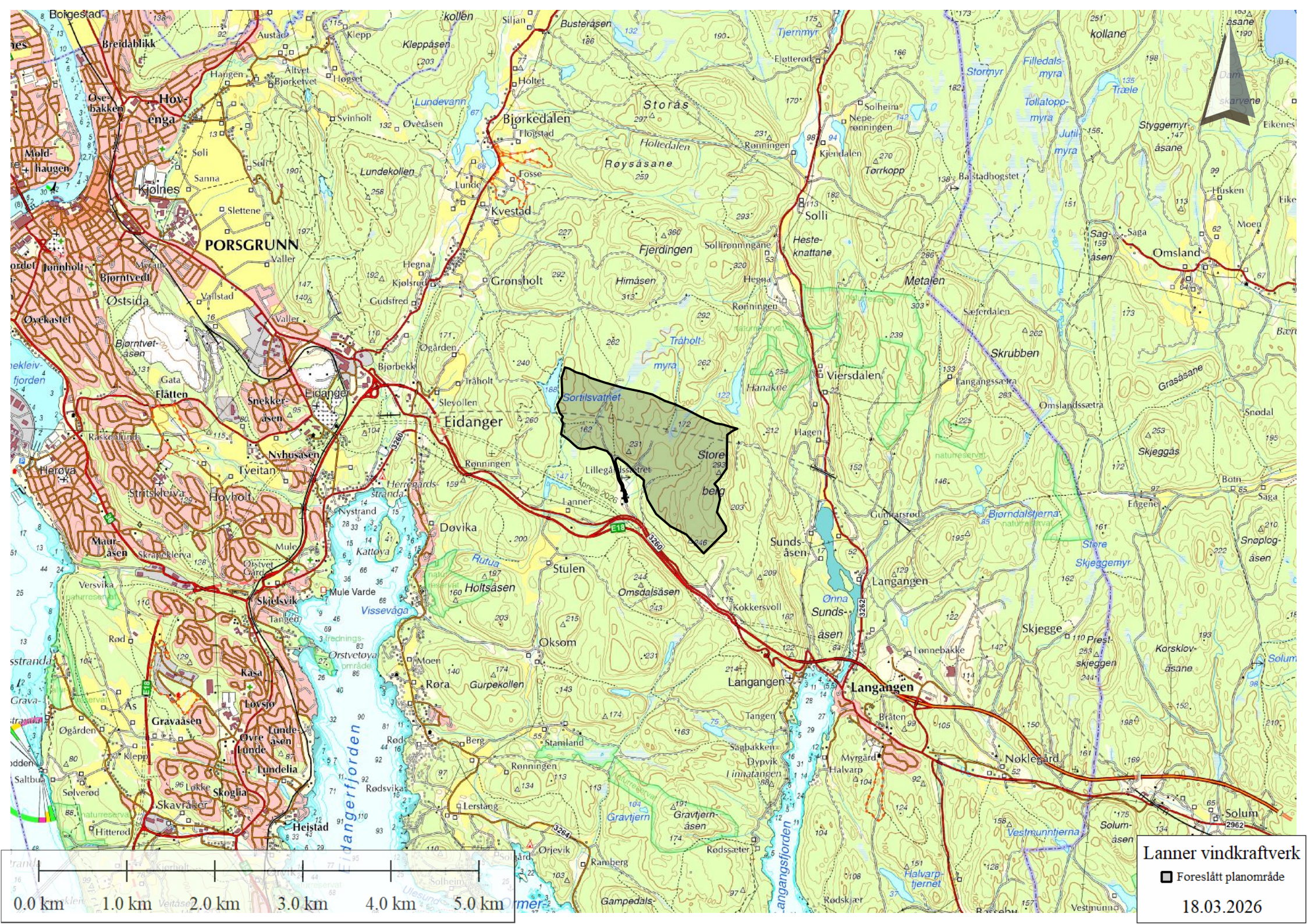
Det er ikke registrert dyrket mark innenfor planområdet. Det finnes skogbruksplan for deler av området, og det drives skogsdrift i området. Skogbruksinteressene vil kartlegges nærmere i konsekvensutredningen.

### **11. UTBYGGINGSAVTALE**

Erfaring viser at det ofte er nyttig at det etableres en utbyggingsavtale mellom forslagsstiller og kommune for å regulere prosjektspesifikke forhold. Dette vil være naturlig å gjøre i en videre dialog med mål om at detaljene i en slik plan skal være avklart på det tidspunktet kommunen eventuelt tar planen opp til 1. gangs behandling.

### **12. REFERANSER**

Tormodsgard, 2011	Kartlegging og klassifisering av 4 anadrome bekker langs Telemarkskysten, Rapport ØS 1-2011
Tronhus I, 2013	Tilstandsklassifisering av lokaliteter i vannområde Skien – Grenlandsfjordene – Bunndyrsundersøkelser 2012
Tronhus II, 2013	Tilstandsklassifisering av lokaliteter i vannområde Skien – Grenlandsfjordene – Bunndyrsundersøkelser 2013



Lammer vindkraftverk

□ Foreslått planområde

18.03.2026