



NORCONSULT NORGE AS  
Postboks 626  
1303 Sandvika

Saksbehandler, innvalgstelefon  
Solveig Dolven, 33371297

## Varsel om nasjonale interesser - uttalelse - oppstart - reguleringsplan - Skien 11/1 med flere - detaljregulering for Brubergåsen - planID 2025004

Vi viser til oversendelse av varsel om oppstart av arbeid med reguleringsplan datert 04.02.2026. Vi viser også til regionalt planforum 10.12.2025.

### Saken gjelder

Saken gjelder varsel om oppstart av detaljregulering for Brubergåsen, gbnr. 11/1 med flere, i Skien kommune. Varslet planområde er på ca. 1800 dekar. I kommuneplanens arealdel er området avsatt til LNF. Planområdet grenser i nord til reguleringsplan for datasenter på Gromstul, planID 2017004.

Formålet med planen er å legge til rette for mottak og utnyttelse av overskuddsvarme fra datasenteret på Gromstul. Dette innebærer etablering av teknisk infrastruktur og tilrettelegging for ny næringsvirksomhet, primært store veksthus for lokal matproduksjon, samt mulighet for andre energikrevende aktiviteter som tørkeanlegg, landbasert oppdrett og biogassproduksjon. Det planlegges for flere bygninger/veksthus på opp mot 100.000 m<sup>2</sup> hver i fotavtrykk, i tillegg til ca. 15.000 m<sup>2</sup> service- og støttefunksjoner, og opp mot 15 meter høyde. Tiltaket kan medføre flere hundre arbeidsplasser i driftsfase.

Tiltaket er vurdert å utløse krav om konsekvensutredning med planprogram.

### Rollen til Statsforvalterens fagavdelinger

Statsforvalterens fagavdelinger skal med hjemmel i plan- og bygningsloven § 3-2 påse at planer ikke er i strid med nasjonale og viktige regionale interesser innen miljøvern, klima, landbruk, samfunnssikkerhet, folkehelse, barn og unges interesser og gravplasser. I medhold av plan- og bygningsloven § 5-4 kan Statsforvalteren ved fagavdelingene fremme innsigelser til planer, dersom disse er i strid med nasjonale eller viktige regionale interesser vi er satt til å ivareta.

For ordens skyld minner vi om at det er Statsforvalterens justis- og vergemålsavdeling som behandler eventuelle klager på kommunens vedtak.



Statsforvalteren i Vestfold og Telemark inngikk 13.01.2021 en samarbeidsavtale med tidligere Vestfold og Telemark fylkeskommune, som videreføres med Telemark fylkeskommune inntil videre. Avtalen innebærer at fylkeskommunen ivaretar barn og unges interesser i reguleringsplaner også på vegne av Statsforvalteren. Statsforvalteren viser til fylkeskommunens vurdering av barn og unges interesser i uttalelser til planvarsler og planforslag. Avtalen begrenser ikke Statsforvalterens adgang til å fremme innsigelse til planforslag som er i strid med vedtatte nasjonale eller regionale mål, rammer og retningslinjer knyttet til barn og unges interesser.

### **Fagavdelingenes vurderinger**

Innledningsvis vil Statsforvalteren uttrykke skepsis til å starte en reguleringsplanprosess i strid med kommuneplanens arealdel. Dette er omfattende tiltak og planområdet er svært stort, og arealbruken bør i utgangspunktet avklares i den overordnede kommuneplanprosessen.

#### Konsekvensutredninger

Planforslaget skal konsekvensutredes med planprogram. Det er positivt at planprogrammet viser til at konsekvensutredninger skal utarbeides i henhold til veileder M-1941 *Konsekvensutredning for klima og miljø*. Temaer som skal utredes etter M-1941 er naturmangfold og biologisk mangfold, vannmiljø, friluftsliv, landskap og landskapsvirkning, kulturminner/kulturmiljø og klimagassutslipp.

For ordens skyld forventer vi at også andre relevante tema som vi gir innspill til nedenfor, og som ikke inngår i konsekvensutredningen, blir tilfredsstillende utredet og hensyntatt i planarbeidet.

Videre fremstår det som usikkert hvilken type energikrevende virksomhet som skal etableres, og det vises både til veksthus for matproduksjon, tørkeanlegg, landbasert oppdrett og biogassproduksjon. Vi anbefaler at arealbruken avklares før offentlig ettersyn. Vi vil understreke viktigheten av at konsekvensutredningene belyser den faktiske arealbruken i planforslaget, slik at utredningene gir et relevant og tilstrekkelig beslutningsgrunnlag. Dersom det skjer endringer i planlagt utnyttelse sammenlignet med det som er utredet, kan det føre til at det må gjennomføres ny eller oppdatert konsekvensutredning.

#### Statlige planretningslinjer for klima og energi – varsel om nasjonal interesse

Ny SPR for klima og energi (20.12.2024) med tilhørende veileder fra Miljødirektoratet: [Veileder: Statlige planretningslinjer \(SPR\) for klima og energi](#) publisert 12.03.2026, må legges til grunn i planarbeidet. Retningslinjene stiller en rekke nye krav knyttet til klima i kommunens planlegging. Vi viser særlig til kapittel 4.3 om ivaretagelse av klima i arealplanleggingen, som beskriver hvordan klima- og energihensyn skal ivaretas i arealplanleggingen. Kommunen skal blant annet vektlegge reduksjon av klimagassutslipp i arealplanleggingen.

Utnyttelse av overskuddsvarme kan være et viktig ledd i å nå nasjonale klimamål, og på denne bakgrunn er vi svært positive til tiltak som bidrar til økt utnyttelse. Dette er også i tråd med SPR klima og energi punkt 4.3 bokstav i, som blant annet sier at «Kommunene skal legge til rette for utnyttelse av lokale varme- og kjølekilder, herunder overskuddsvarme». Når det planlegges større utbyggingsområder, skal det videre vurderes om det kan produseres fornybar energi på området, og disse energitiltakene må løses på allerede nedbygde arealer/i kombinasjon med andre utbyggingsformål.

Et annet hensyn i retningslinjen er imidlertid at nedbygging av karbonrike arealer skal unngås. Dette kommer frem av punkt 4.3 bokstav e, som legger vekt på at kommunen skal ha oversikt over hvilke arealer som er betydelige karbonlagre, samt at omdisponering av karbonrike arealer skal unngås så langt som mulig for å opprettholde arealenes evne til lagring og opptak av karbon.



Det er både myrområder og skog som kan være betydelige karbonlagre i planområdet. Myrområder må kartlegges og omdisponering unngås. I tillegg til myr og våtmark understreker vi at særlig skog av høy og svært høy bonitet nå må regnes for å være av nasjonal interesse ut fra et klimaperspektiv. I planområdet er det skog registrert med både høy, middels og lav bonitet. Med de svært store arealene i varslet planområde må det forventes at skog og myr samlet utgjør et betydelig karbonlager, og at omdisponering kan medføre store konsekvenser for klimagassutslipp. På denne bakgrunn bør mest mulig av høybonitetsskogen bevares. Vi gjør oppmerksom på at omdisponering av karbonrike arealer kan gi grunnlag for innsigelse fra miljødirektøren. Vi viser her til punkt 3.6 om klimagassreduksjoner, karbonopptak og karbonlagring i oppdatert rundskriv T 2/16 *Miljøforvaltningens innsigelsespraksis* (revidert 26.05.2025).

Videre skal kommunen vurdere om tiltak som har negativ klimaeffekt kan unngås, flyttes eller forbedres, og alternative arealer skal vurderes. Planforslaget må derfor vise til en utredning av potensialet for å utnytte overskuddsvarmen andre steder, inkludert både som fjernvarme til andre områder og internt på allerede regulert område på Gromstul.

Klimagassutslipp skal i henhold til planprogrammet konsekvensutredes etter M-1941, hvor ny [klimagasskalkulator](#) utarbeidet av NIBIO i samarbeid med Miljødirektoratet er tatt inn i metoden. Planprogrammet lister opp kilder til klimagassutslipp som skal inkluderes, herunder arealbeslag, oppføring og drift av bygg, nye veier og infrastruktur, energibruk i drift og transport i drift. Dette gir et godt utgangspunkt for en helhetlig vurdering av samlet effekt av energibesparelsen ved utnyttelse av overskuddsvarmen, opp mot omdisponering av arealer og andre utslippskilder.

I referatet fra oppstartsmøtet er det påpekt at drivhus kun kan utnytte en prosentandel av overskuddsvarmen. Vi vil understreke at det er den realistiske utnyttelsen av overskuddsvarmen som skal legges til grunn i vurderingene. I tillegg vil veksthus ha betydelig strømbehov til belysning, utover behovet for oppvarming. Planforslaget innebærer også et økt antall arbeidsplasser i området, med potensielt flere hundre arbeidsplasser i driftsfase, noe som kan medføre betydelig økt privatbiltrafikk. Den samlede effekten av energibesparelser og nye klimagassutslipp må komme frem av konsekvensutredningen.

#### Statlige planretningslinjer for arealbruk og mobilitet – varsel om nasjonal interesse

Ny SPR for arealbruk og mobilitet (24.01.2025) må legges til grunn i planarbeidet. Retningslinjene differensierer mellom kommuner i ulike regioner, og kapittel 4 gjelder for kommuner i regioner med større byer slik som Skien. Vi minner imidlertid om at kap. 1-3 og 6-8 gjelder alle kommuner, og at alle kommuner skal samordne utbyggingsmønster og transportsystem for å oppnå løsninger som er arealeffektive, begrenser transportbehovet og legger til rette for kollektivtransport, sykkel og gange, samt fortetting rundt knutepunkter. Nye utbyggingsområder skal lokaliseres slik at dette oppnås.

Brubergåsen ligger ca. 10 km nord for Skien sentrum, og utbyggingen tilrettelegger for potensielt flere hundre arbeidsplasser i drift. Det mangler i dag et tilbud for gående og syklende, og det er ikke kollektivtilbud til planområdet. Dette medfører at det økte transportbehovet ved en utbygging hovedsakelig vil løses ved bruk av bil. Dette er i strid med SPR arealbruk og mobilitet, som blant annet sier at hovedtyngden av vekst i arbeid skal planlegges slik at transportbehovet begrenses. Som følge av belønningsavtalen mellom staten og byområde Grenland, er Skien kommune omfattet av retningslinjens punkt 4.1 om nullvekstmålet. En trafikkvekst utfordrer målene om en nullvekst i personbiltrafikken, som også er en forutsetning for at Grenland skal kunne inngå en byveksttale med staten.



Utbyggingen er også i strid med regional plan for samordna areal og transport i Grenland (ATP Grenland), da det ligger utenfor området definert som bybåndet i plankartet. Dette er i strid med retningslinjene for næringsarealer, som sier at utvikling i næring/arbeidsplasser hovedsakelig skal skje innenfor bybåndsavgrensningen.

Konsekvenser som følge av et økt transportbehov til det nye industriområdet må synliggjøres i planforslaget, og det må dokumenteres at et økt transportbehov kan løses ved miljøvennlig transport som sykkel, gange og kollektiv.

SPR arealbruk og mobilitet legger videre stor vekt på at fortetting og transformasjon av utbyggingsområder skal vurderes og utnyttes før nye utbyggingsområder settes av og tas i bruk. Vi viser blant annet til punkt 3.10, der det heter at «muligheten for å bygge innenfor eller i tilknytning til eksisterende byggeområde skal kartlegges og utnyttes før det vurderes å ta i bruk [LNFR-områder] og grøntområder til utbyggingsformål». Dette styrker at fortetting på Gromstul må vurderes.

Det bør videre stilles krav om at området kun kan benyttes til næringsvirksomhet som effektivt utnytter overskuddsvarmen. Planen bør ikke åpne for etablering av annen type næring som kan lokaliseres til næringsområder innenfor bybåndet i ATP Grenland. Eventuelle støtte- og servicefunksjoner må ha direkte tilknytning til virksomheter som bruker overskuddsvarmen, og det bør vurderes hvilke funksjoner som eventuelt kan lokaliseres andre steder. Det bør også fastsettes en maksimal andel av utbyggingen som kan tillates til støtte- og servicefunksjoner.

#### Friluftsliv – varsel om nasjonal interesse

Planområdet dekker et stort område med lite berørt natur. Store deler av planområdet er kartlagt som svært viktige friluftsområder og er derfor av nasjonal interesse. Dette er området Geitebuvarden-Langelandskollen (ID FK00014918) og Ulvskollen (ID FK00014948). Geitebuvarden-Langelandskollen er beskrevet som et særdeles populært og mye brukt turområde for lokale og andre, med mange topper med flott utsikt. Ulvskollen beskrives som en av de mest populære turløypene i fylket med ferdsel hele året. Det er et omfattende nettverk med merkede og umerkede stier i planområdet. Turistforeningen har flere registrerte turforslag på UT.no som krysser gjennom planområdet.

Planen må ivareta områder klassifisert som viktige eller svært viktige friluftsområder, jf. Miljødirektoratets Naturbase, samt andre områder som er vurdert å ha nasjonal eller viktig regional betydning som friluftsområder. Planen må sikre allmennhetens tilgang til viktige friluftsområder, stier/løyper, og ivareta ferdselsårer med nasjonal eller vesentlig regional betydning for friluftsliv. Statsforvalteren ved miljødirektøren kan vurdere innsigelse hvis planforslaget kommer i konflikt med det overnevnte og vi viser her til punkt 3.12 i revidert rundskriv T-2/16.

Planprogrammet beskriver at friluftsliv skal konsekvensutredes iht. M-1941, og konsekvenser for friluftslivet skal vurderes i et folkehelseperspektiv. Folkehelseperspektivet er viktig, blant annet på bakgrunn av at plan- og bygningsloven § 3-1 slår fast at planlegging etter loven skal legge til rette for gode bo- og oppvekstmiljøer og fremme befolkningens helse. Befolkningens tilgang til sammenhengende grønne arealer må vektlegges for å sikre folkehelse og god bokvalitet, jf. folkehelseloven. Regjeringens handlingsplan for fysisk aktivitet 2020-2029, *Sammen om aktive liv*, understreker at fysisk aktivitet er en nasjonal interesse som skal ivaretas i samfunns- og arealplanlegging.



Utbyggingen vil kunne redusere friluftslivsområdenes areal, og kan samtidig redusere tilgjengeligheten til nærliggende friluftsområder. Det må derfor gjøres en helhetlig vurdering av samlet belastning på friluftslivet, der nye utbyggingsområder ses i sammenheng med eksisterende og fremtidige forringelser i tilgrensende friluftslivsområder. Kvalitetsforringelse for gjenværende friluftsområder med tanke på støy, utsikt, tilgjengelighet m.m. skal også utredes. Dette bør inkludere påvirkningen på friluftsområder som strekker seg utenfor planområdet, fordi utsikt til næringsområder kan redusere opplevelsesverdien for friluftslivet også utover selve arealbeslaget.

### Naturmangfold

Naturmangfold og biologisk mangfold skal konsekvensutredes. Planen må ivareta naturtyper og arter av nasjonal og vesentlig regional interesse. Hva dette omfatter, oppgis i punkt 3.8 i rundskriv T-2/16 *Miljøforvaltningens innsigelsespraksis*. Eksisterende registreringer av arter og naturtyper ligger bl.a. i Miljødirektoratets Naturbase. I noen saker kan det også være behov for kartlegging av arter, og vi viser her til [vårt brev](#) til kommunene i Vestfold og Telemark datert 12.05.2025. Vi minner om at kommunen har et selvstendig ansvar for å vurdere om kunnskapsgrunnlaget er godt nok jamfør naturmangfoldloven §§ 8-12.

### *Naturtypekartlegging*

Tiltakshaver oppgir at hele planområdet er kartlagt etter NiN-metoden i 2025, men resultatene er foreløpig ikke publisert. Det er også gjort enkelte artskartlegginger, med spesielt fokus på karplantearter og habitatspesifikke sopp og lav. Det er positivt at hele planområdet naturtypekartlegges, da det er potensiale for naturverdier av nasjonal interesse i planområdet, blant annet på bakgrunn av at det er registrert gammel skog med høy naturskogsannsynlighet. Resultatene fra kartleggingen må legges til grunn for planforslaget, og naturverdier av nasjonal og vesentlig regional interesse må ivaretas. Det må sikres tilstrekkelige buffersoner mot viktige naturforekomster. Mot naturtyper i skog bør det sikres en buffersone som minst tilsvarer høyden på utvokste trær i området.

### *Verneområder og geologisk naturmangfold*

Planen må også ivareta hensynet til verneområder og geologisk naturmangfold. Langs Hynivegen og delvis innenfor planområdet ligger Bødalen naturminne, som ble fredet i 1988 for å verne en viktig lokalitet for forståelse av Oslofeltets fossilførende bergarter. Lokaliteten er beskrevet å inneholde sporfossiler fra kambrium. I henhold til forskrift om fredning for Bødalen naturminne er alle inngrep i grunnen forbudt. Verneområdet bør derfor vises med hensynssone bevaring naturmiljø i plankartet med bestemmelser som sikrer verneformålet.

### *Ask, alm og hule eiker*

Det er registrert funn av de sterkt truede treslagene ask og alm i planområdet. Miljøavdelingen har endret vår praksis knyttet til ask og alm bl.a. grunnet ny kunnskap om virkningen av askeskuddsyke og almesyke. Vi forventer at man i planområder med ask og alm skaffer seg oversikt over og ivaretar store trær av disse artene. Vi vil særlig være opptatt av trær med stammeomkrets over 200 cm. I tillegg er hule asketrær et sjeldent habitat med stort potensiale som levested for andre rødlistearter.

Eventuelle hule eiker (etter forskrift om utvalgte naturtyper) må ivaretas og sikres i planen med en hensynssone med radius 15 meter fra senter av stammen. Innenfor hensynssonen må det unngås bygge- og gravetiltak, påfylling av masser, kjøring med tunge maskiner og annet som kan skade eika.



### Vilt

Tiltaket kan medføre nedbygging av større skogsområder mellom eksisterende næringsområder, noe som samlet kan skape barrierer for vilt. Planområdet grenser til et regulert pukkverk i sør og til datasenter i nord, og samlet kan tiltakene bidra til å etablere en ca. 4,5 km lang sammenhengende barriere mot trekk mellom øst og vest. Selv om rådyr, elg og annet vilt som bruker området ikke er truet, skal kunnskapen om områdets betydning for viltet legges til grunn som en del av kunnskapsgrunnlaget. Vi ser derfor positivt på at vilthensynet er beskrevet som et utredningsbehov i planprogrammet. Utredningen må inneholde en faglig vurdering av områdets betydning for sommer- og vinterbeite, og hvordan planforslaget påvirker viltets mulighet til å forflytte seg mellom naturområder. Vurderinger i konsekvensutredningen må legges til grunn for planforslaget, og det bør velges løsninger som sikrer at viltet kan passere gjennom området.

### Landbruk

Det er noe dyrkbar jord innenfor planområdet. Jordvern som nasjonal interesse har flere ganger blitt styrket de siste årene, og jordvernet inkluderer dyrkbar jord. Vi forventer på denne bakgrunn at det dyrkbare arealet ivaretas. Det må videre sikres tilstrekkelig buffersone mot dyrka og dyrkbare arealer. Vi viser til det nye rundskriv M-1/2025 om nasjonale jordverninteresser.

### Samfunnssikkerhet

Alle planer skal ha en risiko- og sårbarhetsanalyse (ROS) som viser alle risiko- og sårbarhetsforhold som har betydning for om arealet er egnet til utbyggingsformål, og eventuelle endringer i slike forhold som følge av den planlagte utbyggingen, jf. plan- og bygningsloven § 4-3. ROS-analysen må inneholde konkrete vurderinger av faremomentene, og hvilke kilder og opplysninger som er brukt i vurderingene. Funn fra ROS-analysen skal legges til grunn for planforslaget, og foreslåtte risikoreduserende tiltak skal innarbeides i bestemmelsene. Områder med vurdert risiko skal avmerkes i planen som hensynssoner med tilhørende bestemmelser. Vi minner om at utredning av farer og tiltak mot farer ikke kan skyves til byggesak.

Eksempler på forhold for dette planområdet som bør være tema i en ROS-analyse er at deler av området ligger innenfor aktsomhetsområder for flom, snøskred, jord- og flomskred, kvikkleireskred og at det er en registrert skredhendelse langs Hynivegen. For råd og veiledning om forhold knyttet til grunnforhold, flom og skredfare, henviser vi til NVE som er nasjonal flom- og skredmyndighet.

### Klimatilpasning og overvann

Det må i planleggingen tas hensyn til forventede framtidige klimaendringer, som blant annet kan gi økte utfordringer knyttet til overvann, flom, erosjon og skred. Betydningen av grønne områder og intakt natur for klimatilpasning må vektlegges, og naturbaserte løsninger for overvannshåndtering må vurderes. Vi viser til nye *Statlige planretningslinjer for klima og energi* og punkt 3.7 om klimatilpasning i revidert rundskriv T-2/16. Vi viser også til nytt punkt 3.4 om overvann i T-2/16. Planforslaget må sikre løsninger for håndtering av overvann.

### Massehåndtering

Terrenget i planområdet er preget av stigning fra øst mot vest, og tiltaket kan derfor medføre større terrenginngrep og behov for massehåndtering. Vi viser til nytt punkt 3.5 om massehåndtering i revidert rundskriv T-2/16. Det heter der at innsigelse skal vurderes når planforslag som åpner for større bygge- og anleggstiltak ikke i nødvendig grad avklarer omfang og vurderer muligheten for gjenvinning av overskuddsmasser, eller sikrer areal til håndtering av massene; samt hvis planforslaget innebærer bruk eller flytting av masser som kan inneholde skadelige fremmede organismer, jf. forskrift om fremmede organismer § 24 fjerde ledd, og planforslaget ikke i nødvendig



grad hindrer dette. Vi viser også til ny veileder av 06.03.2026 om [Bærekraftig massehåndtering - planlegging og forvaltning av rene overskuddsmasser](#) fra Kommunal- og distriktsdepartementet.

### Støy

I planprogrammet vises det til at støy er vurdert til å ikke være beslutningsrelevant fordi det forventes lite støyende aktivitet i driftsfase, og det vurderes at det er lite/ingen støyømfintlig bebyggelse i nærheten. Støy skal derfor ikke konsekvensutredes, men det beskrives at støy likevel skal beregnes av hensyn til naturmiljø, friluftsliv og eventuell støyfølsom bebyggelse.

Vi forutsetter at *Retningslinje for behandling av støy i arealplanlegging* (T-1442/2021) legges til grunn for planarbeidet og at hensynet til støy blir tilfredsstillende utredet og ivaretatt i henhold til retningslinjen. Vi merker oss at planprogrammet ikke beskriver metode for støyutredninger, og understreker at utredningen må oppfylle føringene om støyfaglig utredning som framgår av støyretningslinje T-1442.

Vi ser svært positivt på at støy mot de omliggende områdene utredes med tanke på friluftsliv og dyre- og fugleliv i omgivelsene. Dette er i tråd med T-1442 punkt 5.5 som bl.a. sier at støyende virksomhet bør søkes lokalisert og utformet slik at støynivå ikke øker i natur- og friluftsområder. Tabell 3 i støyretningslinjens kapittel 2.3 om stille områder angir anbefalte støygrenser for sammenhengende nærfriluftsområder.

Planområdet har noe støyfølsom bebyggelse i nærområdet, og en støyfaglig utredning vil avklare om disse boligene blir påvirket av planforslaget. Samtidig vil vi understreke at tiltaket i seg selv kan bidra til økt veitrafikk, da det legges opp til et betydelig antall arbeidsplasser, noe som vil kunne påvirke veitrafikkstøyen. Enkelte av boligene i nærområdet er allerede i dag omfattet av gul støysone fra veitrafikk, noe som betyr at en økning i støybelastning kan medføre betydelig støyulempe. Effekten av økt veitrafikk må derfor inkluderes i utredningen.

Utover dette er det uklart hvordan tiltaket vil bidra med støyforurensning, særlig fordi det er usikkert hvilken type næring som skal etableres i planområdet. Vi anbefaler at dette klargjøres for å sikre at støyutredningen blir relevant for planforslaget. Støy i anleggsfasen må også ivretas.

Når støy utredes må det tas hensyn til den samlede støybelastningen fra områdets støyende virksomhet, inkludert dette planforslaget, økt veitrafikk, pukkverksdrift, datasenter, og eventuelle andre støykilder.

Vesentlige avvik fra støyretningslinjen T-1442/2021, inkludert manglende støyfaglig utredning, kan gi grunnlag for innsigelse fra miljødirektøren. Dersom utredningen viser at det er nødvendig med avbøtende tiltak for å overholde grenseverdiene, må disse tiltakene sikres i plankart og bestemmelser.

### Luftforurensning

I planprogrammet oppgis det at tiltaket ikke har utslipp til luft. Vi understreker at *Retningslinje for behandling av luftkvalitet i arealplanlegging* (T-1520/2020) likevel må legges til grunn i planarbeidet. Som for støy bør det også sikres plan for håndtering av støv i bygge- og anleggsfasen.

### Forurenset grunn

Planen må ta hensyn til kunnskap om forurenset grunn (grunnforurensningsdatabasen) eller mistanke om dette, og hvilken type forurensning det er. Områder med forurenset grunn skal vises med hensynssone. Ved ny arealbruk i områder med forurenset grunn må det gjennomføres



miljøtekniske undersøkelser og risikovurdering. Vi viser videre til punkt 3.3 om grunnforurensning i revidert rundskriv T-2/16, inkludert nytt punkt knyttet til transportveier for overvann i områder med forurenset grunn.

#### Vassdrag og vannmiljø

Det går flere bekker gjennom planområdet, blant annet Armodsholbekken og Hyttebekken, samt nedre del av Bjordamsbekken, som videre drenerer til Grønsteinbekken. Bekkene i planområdet tilhører Bøelva bekkefelt (ID 016-2656-R), som i vann-nett er registrert med god økologisk tilstand, mens kjemisk tilstand ikke er klassifisert. Bekkefeltet drenerer til Bøelva (ID 016-2651-R), som i vann-nett er registrert med dårlig økologisk tilstand, mens kjemisk tilstand ikke er klassifisert. Miljømålet er god kjemisk og økologisk tilstand for både bekkefeltet og elva. Bøelva er del av en anadrom strekning.

Bekkene i planområdet bør avsettes med hensynssoner og tilhørende bestemmelser som sikrer bevaring av både bekkene og kantvegetasjonen. Det forventes særskilt at Bjordamsbekken og Grønsteinbekken ivaretas i sine naturlige bekkeleier bl.a. grunnet betydelige vannføringsbidrag til vassdraget nedstrøms.

I 100-metersbeltet langs vassdrag skal det tas særlig hensyn til natur- og kulturmiljø, friluftsliv, landskap og andre allmenne interesser. Vannforekomster skal beskyttes mot forringelse, forbedres og gjenoprettes med sikte på at de skal ha minst god økologisk og god kjemisk tilstand. Vi viser til miljømålene i vannforskriften §§ 4 og 5, samt § 12. Vi viser også til regional vannforvaltningsplan, Miljødirektoratets veileder [Vannmiljø i arealplanlegging - miljodirektoratet.no](https://www.miljodirektoratet.no), og punkt 3.14 om vannmiljø i revidert rundskriv T-2/16.

Det er ikke kjent hvilken type næringsvirksomhet som skal etableres, men det er nevnt mulig etablering av veksthus, landbasert oppdrett og tørkeanlegg. Disse virksomhetstypene har svært ulike potensielle påvirkninger på vannmiljøet, og vil kreve ulike hensyn i reguleringsplanen. Vi anbefaler på denne bakgrunn sterkt at arealbruken avklares før offentlig ettersyn.

Vannmiljø skal konsekvensutredes, og i planprogrammet er det beskrevet at tiltakets virkning på vannmiljø skal utredes, særlig med hensyn til avrenning til Bøelva. Konsekvensutredningen må belyse den faktiske arealbruken som foreslås i planforslaget, slik at utredningene gir et relevant, presist og tilstrekkelig beslutningsgrunnlag. Utredningsbehovene inkluderer vurdering av vannkvalitet, tilførsel av næringsstoffer og partikler, temperaturendringer, samt endringer i hydrologi. Ettersom bekkefeltet drenerer til en anadrom strekning, må konsekvensene for anadrom fisk vurderes særskilt. Ved offentlig ettersyn forventes det en grundig vurdering av tiltakets samlede påvirkning på vannmiljøet.

Planen må sikre nødvendige tiltak for å ivareta vannmiljøet, også ved større nedbørs- og flomhendelser. Det må gjøres greie for tiltak i en detaljeringsgrad som sannsynliggjør at de vil fungere etter hensikten. Dette gjelder blant annet håndtering av overvann, tiltak som sikrer mot tilførsel av partikler og næringsstoffer, bevaring av kantvegetasjon og løsninger for rensing og kontroll av avløpsvann. Tiltakene må sikres i plankart og planbestemmelser.

#### *Behandling etter flere lovverk*

Tiltaket kan kreve behandling etter flere lovverk. Vassdragstiltak som kan være til nevneverdig skade eller ulempe for allmenne interesser i vassdraget, må ha konsesjon. Som vassdrag regnes alt overflatevann med årssikker vannføring, samt vannløp uten årssikker vannføring dersom det



at skiller seg tydelig fra omgivelsene, jf. vannressursloven § 2. Dersom det ikke er sikkert om tiltaket trenger konsesjon, kan NVE vurdere konsesjonsplikten.

Dersom tiltaket ikke er konsesjonspliktig, kan fjerning av kantvegetasjon likevel være søknadspliktig. Vannressursloven § 11 setter krav om at det skal opprettholdes naturlig kantvegetasjon langs alle vassdrag med årssikker vannføring. Vi viser til våre nettsiden for mer informasjon om [Kantvegetasjon langs vassdrag | Statsforvalteren i Vestfold og Telemark](#)

Forskrift om fysiske tiltak i vassdrag har til hensikt å ta vare på vassdragsmiljøene og artene som lever i og ved disse, og at eventuelle tiltak skal foregå på en forsvarlig måte innenfor akseptable rammer. Statsforvalteren er myndighet på strekninger som fører anadrom laksefisk og kreps, og fylkeskommunen er myndighet på alle andre strekninger.

I tillegg til fisk, dekker forskriften også andre ferskvannsorganismer. Det betyr at tiltak er søknadspliktig i alle vassdrag, uavhengig av hva som lever der. Forskriften er hjemlet i lakse- og innlandsfiskloven, som definerer vassdrag som: «innsjø, vann, tjern, elv, elvearm, bekk, kanal og kunstige dammer» (§ 5c). Det er dermed ikke krav om årssikker vannføring. Dette er i tråd med vannressursloven § 2.

Vi gjør også oppmerksom på at eventuelle virksomheter kan kreve tillatelse etter forurensningsregelverket.

#### Avløp

Avløpsvann fra planområdet må gis tilfredsstillende rensning, slik at det ikke fører til forurensning eller forringer vannforekomster. Avløpsrensaneanlegg det er aktuelt å koble seg til, må overholde krav til rensing og andre krav etter forurensningsregelverket, og ha nok kapasitet til planlagt utbygging.

#### CRPD og universell utforming

Tiltaket kan medføre et betydelig antall arbeidsplasser. Vi minner derfor om at norske myndigheter er forpliktet til å følge FNs konvensjon om rettighetene til personer med nedsatt funksjonsevne (CRPD-konvensjonen), som fra 01.01.2026 gjelder som norsk lov etter inkorporering i menneskerettsloven. Kommunen har en sentral rolle i gjennomføringen av Norges forpliktelser etter CRPD-konvensjonen, herunder å sikre retten til deltakelse, tilgjengelighet og ikke-diskriminering for personer med funksjonsnedsettelse.

Universell utforming er et sentralt virkemiddel for å oppfylle CRPD. Plan- og bygningsloven § 1-1 slår fast at prinsippet om universell utforming skal ivaretas i planleggingen. I SPR arealbruk og mobilitet punkt 3.15 fremgår at planleggingen skal legge til rette for likeverdige muligheter for deltakelse i samfunnet for alle. Vi viser også til oppdatert veileder [Universell utforming i planlegging \(2025\)](#).

#### Landskap

Planer skal bidra til å sikre kvaliteter i landskapet og vern av verdifulle landskap, jf. plan- og bygningsloven § 3-1 bokstav b. Gjennom Europarådets landskapskonvensjon har Norge forpliktet seg til å fremme vern, forvaltning og planlegging av landskap. Vi viser også til punkt 3.11 i rundskriv T-2/16.

Dersom tiltaket medfører vesentlige terrenginngrep, kan dette ha negative effekter på landskapsbildet. Det er derfor viktig at konsekvensene for landskapet blir tilstrekkelig utredet, og at landskapseffekten blir synliggjort gjennom gode og relevante illustrasjoner. Planprogrammet peker



på sentrale problemstillinger og utredningsbehov. Vi legger til grunn at landskapshensynet blir tillagt vekt i planarbeidet og at det blir tatt sikte på å velge løsninger som i størst mulig grad opprettholder det naturlige landskapet.

Med hilsen

Lene Ottersen (e.f.)  
fungerende plansjef

Solveig Dolven  
rådgiver

*Dokumentet er elektronisk godkjent*

Kopi til:

Skien kommune

Postboks 158

3701 SKIEN

Telemark fylkeskommune

Postboks 2844

3702 SKIEN

Norges vassdrags- og energidirektorat

Postboks 5091

0301 OSLO

Majorstua

Direktoratet for mineralforvaltning med  
Bergmesteren for Svalbard

Ladebekken 50

7066 TRONDHEIM

Mattilsynet

Postboks 383

2381 BRUMUNDDAL

Statens vegvesen - Transport og samfunn

Postboks 1010

2605 LILLEHAMMER

Nordre Ål



## Statens vegvesen

NORCONSULT NORGE AS  
Postboks 626

1303 SANDVIKA

Behandlende enhet:	Saksbehandler/telefon:	Vår referanse:	Deres referanse:	Vår dato:
Transport og samfunn	Carl Henrik Bjørseth / 40603339	26/35459-2	2025 / 21775	20.03.2026

### Varsel om oppstart av detaljreguleringsplan – Brubergåsen gnr. 11 bnr. 1 i Skien kommune – PlanID 2025004

Vi viser til brev datert 03.02.2026 med varsel om igangsetting med detaljreguleringsplan for Brubergåsen i Skien kommune.

#### Saken gjelder

Hensikten med planen er å tilrettelegge for mottak og utnyttelse av overskuddsvarme fra datasenteret på Gromstul. Dette innebærer etablering av teknisk infrastruktur og tilrettelegging for ny næringsvirksomhet, primært store veksthus for lokal matproduksjon, samt mulighet for andre energikrevende aktiviteter som tørkeanlegg, landbasert oppdrett og biogassproduksjon. Det planlegges for store volumer med bygningsmasse på opp mot 15 m høyde. Oppstikk og tekniske installasjoner kommer i tillegg. Varslingsområdet er på ca. 1800 daa.

Tiltaket utløser krav om både planprogram og konsekvensutredning (KU). Planarbeidet er i strid med gjeldende kommuneplans arealdel, hvor området er avsatt til landbruks-, natur- og friluftsmål (LNFR).

#### Statens vegvesens rolle i planleggingen

Statens vegvesen har ansvar for at føringer i Nasjonal transportplan (NTP), Statlige planretningslinjer for arealbruk og mobilitet, vegnormalene og andre nasjonale og regionale arealpolitiske føringer blir ivaretatt i planleggingen.

Vi skal bidra til å følge opp FNs-bærekraftsmål rettet mot transportsektoren gjennom oppfølgingen av NTP-målene hvor hovedmålet er et effektivt, miljøvennlig og trygt transportsystem i 2050. Under er det fem likestilte mål;

Postadresse  
Statens vegvesen  
Transport og samfunn  
Postboks 1010 Nordre Ål  
2605 LILLEHAMMER

Telefon: 22 07 30 00  
firmapost@vegvesen.no  
Org.nr: 971032081

Kontoradresse  
Kjelleveien 21A  
3125 TØNSBERG

Fakturaadresse  
Statens vegvesen  
Fakturamottak DFØ  
Postboks 4710 Torgarden  
7468 Trondheim

- Enklere reisehverdag og økt konkurranseevne for næringslivet
- Bidra til oppfyllelse av Norges klima- og miljømål
- Nullvisjon for drepte og hardt skadde i trafikken
- Effektiv bruk av ny teknologi
- Mer for pengene

Vi uttaler oss som forvalter av riksveg på vegne av staten, og som statlig fagmyndighet med sektoransvar innenfor vegtransport. Vårt sektoransvar for vegnettet betyr at vi har et overordnet ansvar for at trafikksikkerhet, framkommelighet, universell utforming, klima og miljøhensyn og helhetlig bypolitikk ivaretas i alle planforslag som berører samferdsel. Gjennom vårt sektoransvar skal vi bidra til samarbeid mellom aktuelle myndigheter, næringsliv og innbyggerne med mål om en bærekraftig utvikling.

Vi uttaler oss i denne saken med utgangspunkt i de fleste av rollene ovenfor.

### **Statens vegvesens innspill til planarbeidet**

Både datasentre og anlegg som skal motta og utnytte overskuddsvarme fra slike er relativt sett nye tiltak i arealsammenheng og erfaringsgrunnlaget er dermed begrenset.

Som vi forstår planbeskrivelsen, ble det i tråd med ny nasjonal forskrift om kost-nytteanalyse for å utnytte overskuddsvarme (FOR-2024-09-25-2263) gjennomført en kost-nytteanalyse for datasenteret på Gromstul. Analysen viser at det er nytte i at varmen kan benyttes til fjernvarme, industri eller næringsutvikling, forutsatt at mottakere etableres i nærområdet. Ved etableringen av datasenteret på Gromstul ble det opprinnelig ikke vurdert reelle mottakere av spillvarme eller stilt krav til utnyttelse. Man er dermed nå i dette tilfellet bundet til en plassering i nærområdet til et allerede etablert datasenter for å motta og utnytte overskuddsvarmen.

Sett i et areal- og mobilitetsperspektiv kan plassering av virksomheter som eventuelt skaper mye transport såpass usentralt som Gromstul/Brubergåsen være uheldig, selv om altså utnytting av overskuddsvarmen er positivt. I forslaget til planprogram fremgår det at forutsetningene om fremtidig formål/volum gir usikkerhet om turproduksjonen og påvirkning på veinettet. Det beskrevne utredningsbehovet i planprogrammet virker i stor grad å være dekkende på det nåværende stadiet, men vi ber om at det også tydeliggjøres at det skal utredes/redegjøres for mulige avbøtende tiltak når det gjelder reisemiddelfordeling. Vi forutsetter at dersom det skulle bli eventuelle problemstillinger tilknyttet rv. 36 så vil det bli avdekket gjennom bruken av regional transportmodell.

Når det gjelder de nærmeste delene av hovedvegnettet, f.eks. fv. 3284 Jernverksvegen/Hynivegen og eventuelt fv. 3282 Valebøvegen, så viser vi til Telemark fylkeskommune som er vegholder og har forvaltningsansvaret for disse.

**Konklusjon**

Statens vegvesens uttalelse til varsel om oppstart er ikke uttømmende. Når et planforslag blir lagt ut til offentlig ettersyn, vil vi kunne komme med ytterligere innspill og merknader.

Med hilsen

Espen Tønning  
seksjonsleder

Carl Henrik Bjørseth  
senioringeniør

*Dokumentet er godkjent elektronisk og har derfor ingen håndskrevne signaturer.*

Kopi

STATSFORVALTEREN I VESTFOLD OG TELEMAR, Postboks 2076, 3103 TØNSBERG  
TELEMAR FYLKESKOMMUNE, Postboks 2844, 3702 SKIEN



Norconsult Norge AS - Sandvika (Hovedkontor)  
Postboks 626  
1303 SANDVIKA

Dato: 13.03.2026  
Vår ref: 26/00801-2  
Deres ref:

## Uttalelse til varsel om oppstart og høring av planprogram for reguleringsplan for Brubergåsen i Skien kommune

### POST- OG BESØKSADRESSE

Ladebekken 50  
7066 Trondheim

**TELEFON** + 47 73 90 46 00

**E-POST** post@dirmin.no

**WEB** www.dirmin.no

**GIRO** 7694.05.05883

**SWIFT** DNBANOKK

**IBAN** NO5376940505883

**ORG.NR.** NO 974 760 282

**SVALBARDKONTOR**

**TELEFON** +47 79 02 12 92

Direktoratet for mineralforvaltning med Bergmesteren for Svalbard (DMF) viser til ovennevnte sak, datert 4. februar 2026.

DMF er statens fagorgan og sektormyndighet for mineralressurser og mineralvirksomhet. DMF skal bidra til økt verdiskaping gjennom å legge til rette for en langsiktig ressurstilgang basert på en forsvarlig og bærekraftig utvinning og bearbeiding av mineraler. Vi forvalter lov om erverv og utvinning av mineralske ressurser (mineralloven), og har i tillegg som sektormyndighet et særlig ansvar for at mineralressurser blir ivaretatt i saker etter plan- og bygningsloven.

Sentrale mål i mineralforvaltningen er å sikre tilgangen til mineralressursene i framtida og å hindre at viktige forekomster gjøres utilgjengelig av arealbruk som utelukker framtidig utnyttelse.

### Om saken

Det er varslet oppstart med høring av planprogram for reguleringsplan for Brubergåsen. Formålet med planen er å tilrettelegge for utvikling av næring som kan utnytte overskuddsvarmen fra datasenteret på Gromstul. Forslaget er ikke i tråd med overordnet plan og det er vurdert at planen krever konsekvensutredning.

### Uttalelse fra DMF

#### Mineralressurser

Planområdet berører sinkregistreringen Skridua<sup>1</sup> og jernregistreringene Brubergåsen øst<sup>2</sup>, Bjørndalsåsen<sup>3</sup>, Lille Ulvskollen<sup>4</sup> og Lille Ulvskollen nord<sup>5</sup>. Registreringene er ikke

<sup>1</sup> Skridua:

<https://geo.ngu.no/api/faktaark/mineralressurser/visMetaller.php?objid=5780&lang=nor>

<sup>2</sup> Brubergåsen øst:

<https://geo.ngu.no/api/faktaark/mineralressurser/visMetaller.php?objid=19520&lang=nor>

<sup>3</sup> Bjørndalsåsen:

<https://geo.ngu.no/api/faktaark/mineralressurser/visMetaller.php?objid=19106&lang=nor>

<sup>4</sup> Lille Ulvskollen:

<https://geo.ngu.no/api/faktaark/mineralressurser/visMetaller.php?objid=5750&lang=nor>

<sup>5</sup> Lille Ulvskollen nord:

<https://geo.ngu.no/api/faktaark/mineralressurser/visMetaller.php?objid=19498&lang=nor>



verdivurdert av Norges geologiske undersøkelse (NGU). Planen ligger også innenfor jernmalmprovinsen Fossum Jernverk<sup>6</sup>, et område der det finnes forhøyete muligheter for funn av jernressurser. I NGUs mineralressursdatabase<sup>7</sup> er det i tillegg flere jernregistreringer i nærheten av planområdet.

Det bør vurderes om planens påvirkning på mineralressurser skal være et eget tema i konsekvensutredningen. Når det er registreringer av jern og sink innenfor en provins må det vurderes om planen kan komme i konflikt med mineralressurser, jf. konsekvensutredningsforskriften § 10 tredje ledd punkt b). DMF kan ikke se at dette er vurdert i planprogrammet som er lagt ved oppstartsvarselet. I planprosesser som kan påvirke mineralressurser uten verdivurdering, må det innhentes informasjon om betydningen til berørte ressurser, slik at viktige ressurser blir riktig vurdert og vektet i konsekvensutredningen. Ikke vurderte registreringer i en provins kan indikere at det er en mineralforekomst i området. Det må undersøkes om det finnes mer informasjon om muligheten for funn av flere mineralressurser og eventuelt forekomster innenfor provinsen. Manglende utredning av mineralressurser som ikke er verdivurdert kan føre til nedbygging og utilgjengeliggjøring av forekomster som kan være viktige i dag og i fremtiden.

Hvis det blir vurdert at mineralressurser ikke skal inngå i konsekvensutredningen må uansett planens beliggenhet innenfor provinsen og omfanget av mineralregistreringer omtales, med vurderinger av planens virkninger på mineralressursene i planbeskrivelsen. En omtale av mineralressurser bør inkludere en vurdering om viktige forekomster blir bygget ned eller gjort utilgjengelig på en annen måte som følge av planen.

#### Bjørndalen pukkverk

Bjørndalen pukkverk ligger nært planområdet i sørøst, og drives på pukkforekomsten med samme navn<sup>8</sup>, som av NGU er vurdert til å ha lokal betydning. Pukkverket har driftskonsesjon<sup>9</sup> etter mineralloven, tildelt 30. desember 2019. Planområdet sammenfaller delvis med areal avsatt til råstoffutvinning i kommuneplanens arealdel. Det bør vurderes om virkningen på pukkverket skal utredes som en del av konsekvensutredningen, inkludert om planlagte tiltak er til hinder for en eventuell fremtidig utvidelse av uttaket. Vi ber om at tiltakshaver, Bjørndalen Pukkverk AS, får anledning til å gi uttalelse til planen. Tiltakshaver står som kopimottaker av dette brevet.

#### Massehåndtering

Etablering av anlegg av en slik størrelse medfører ofte uttak av store mengder masser. I kapittel 6.2.4 og 6.3 i planprogrammet står det at behov for massehåndtering og behov for deponi og mellomlager skal beskrives og vurderes. DMF anbefaler at det blir utarbeidet en plan for massehåndtering i forbindelse med planarbeidet. Massehåndteringsplanen bør inneholde et masseregnskap over hvor mye masser som

---

<sup>6</sup> Fossum Jernverk:

<https://geo.ngu.no/api/faktaark/mineralressurser/visProvins.php?objid=19508&lang=nor>

<sup>7</sup> NGUs mineralressursdatabase: [https://geo.ngu.no/kart/mineralressurser\\_mobil/](https://geo.ngu.no/kart/mineralressurser_mobil/)

<sup>8</sup> Bjørndalen pukkverk (forekomst):

[https://geo.ngu.no/api/faktaark/grus\\_pukk/visPukkOmr.php?objid=169741](https://geo.ngu.no/api/faktaark/grus_pukk/visPukkOmr.php?objid=169741)

<sup>9</sup> Bjørndalen pukkverk (konsesjon): [https://dirmin.no/data/konsesjoner/KB-357\\_14](https://dirmin.no/data/konsesjoner/KB-357_14)



blir tatt ut, hvor mye som kan benyttes internt i prosjektet og en vurdering av om det er tilstrekkelig areal til håndtering og mellomlagring. Planen bør gjøre rede for hvordan overskuddsmassene kan brukes til nyttige formål, hvordan massene skal transporteres ut av utbyggingsområdet, og eventuell deponering av masser som er uegnet som byggeråstoff. DMF oppfordrer til at masser av god kvalitet blir brukt som byggeråstoff ved opparbeidelse av planlagte tiltak så langt det er gjennomførbart.

For nærmere informasjon om mineralloven med tilhørende forskrifter, se hjemmesiden vår på [www.dirmin.no](http://www.dirmin.no). Her finner du også vår digitale kartløsning, som er et nyttig verktøy for oppdatert informasjon om mineraluttak, bergrettigheter m.m., supplert med relevante kartdata fra andre etater.

Vennlig hilsen

Dragana Beric Skjøstad  
seksjonsleder

Henning Sigstad  
seniorrådgiver

*Dokumentet er elektronisk signert og har derfor ikke håndskrevne signaturer.*  
Saksbehandler: Henning Sigstad

NORCONSULT NORGE AS  
Postboks 626  
1303 SANDVIKA

**Vår dato:** 04.03.2026  
**Vår ref.:** 202602860-3 Oppgis ved  
henvendelse  
**Deres ref.:** 2025 / 21775

**Saksbehandler:** Astrid Flatøy/  
22959768/asfl@nve.no

## **NVEs generelle innspill - varsel om oppstart - Detaljregulering - Brubergåsen, planID 2025004, gnr. 11 bnr. 1 - Skien kommune**

Vi viser til varsel om oppstart datert 04.02.2026.

### **Om NVE**

Norges vassdrags- og energidirektorat (NVE) er nasjonal sektormyndighet med innsigelseskompetanse innenfor saksområdene flom-, erosjons- og skredfare, allmenne interesser knyttet til vassdrag og grunnvann, og anlegg for energiproduksjon og framføring av elektrisk kraft. NVE har også ansvar for å bistå kommunene med å forebygge skader fra overvann gjennom kunnskap om avrenning i tettbygde strøk (urbanhydrologi). NVE gir råd og veiledning om hvordan nasjonale og vesentlige regionale interesser innen disse saksområdene skal tas hensyn til ved utarbeiding av arealplaner etter plan- og bygningsloven (pbl.).

NVE vil prioritere å gi konkrete innspill og uttalelser til reguleringsplaner der det bes om faglig bistand til konkrete problemstillinger. På grunn av stor saksmengde i forhold til tilgjengelige ressurser har ikke NVE kapasitet til å gå konkret inn i alle varsler om oppstart til reguleringsplaner. Etter en faglig prioritering gir vi bistand til de kommunene som har størst behov.

### **NVEs generelle veiledning**

Vi råder dere til å sjekke [NVE Atlas](#) eller [NVE Temakart](#) for ulike tema. Den som utarbeider planen har ansvar for at disse interessene blir vurdert i planarbeidet.

Vi anbefaler også at dere bruker våre internettsider for arealplanlegging. Her er informasjon og veiledning lagt opp etter plannivå,  
<https://www.nve.no/arealplanlegging/>

På NVEs internettsider finner dere også koblinger til veiledere og verktøy. Det ligger også mye arealinformasjon på [NVEs kartløsninger](#).

### **Meld inn naturfareutredninger**

Naturfareutredninger som er bestilt etter 01.01.2025 skal meldes inn til NVE i henhold til [pbl § 2-4](#) og [Forskrift om pliktig innmelding av grunnundersøkelser og](#)



[naturfareutredninger](#). Vi ønsker også å få inn naturfareutredninger bestilt før denne datoen. Geotekniske grunnundersøkelser skal leveres inn til NGU via NADAG. Informasjon finnes her: [Meld inn naturfareutredninger - NVE](#).

### **NVE sin oppfølging av planarbeidet**

Kommunen må vurdere om planen ivaretar nasjonale og vesentlige regionale interesser, jf. [NVEs veileder 2/2017 Nasjonale og vesentlige regionale interesser innen NVEs saksområder i arealplanlegging](#).

Dersom planen berører NVEs saksområder, skal NVE ha tilsendt planen ved offentlig ettersyn. I plandokumentene må det gå tydelig fram hvordan de ulike interessene er vurdert og innarbeidet i planen. NVE prioriterer å gi innspill og uttalelser til reguleringsplaner der det bes om faglig bistand til konkrete problemstillinger. Alle relevante fagutredninger innen NVEs saksområder må være vedlagt planer som sendes på høring til NVE.

Dere kan ta kontakt med NVE dersom det er behov for konkret bistand i saken.

Med hilsen

Øyvind Leirset  
seksjonssjef

Astrid Flatøy  
seniorrådgiver

*Dokumentet blir sendt uten underskrift. Det er godkjent etter interne rutiner.*

**Mottakere:**  
NORCONSULT NORGE AS

**Kopimottakere:**  
Skien kommune

NORCONSULT NORGE AS  
Postboks 626  
1303 SANDVIKA

**Dato:** 10.02.2026  
**Saksref:** 202601780-3  
**Deres ref.:**  
**Side:** 1 / 1

**Vår saksbehandler:** Stig Hagelid Fjeldstad  
**Telefon:**  
**Mobil:** +4747977073  
**E-post:** Stig.Hagelid.Fjeldstad@banenor.no

### **Skien kommune - Varsel om igangsetting av arbeid med detaljreguleringsplan - Brubergåsen - Gnr/bnr 11/1 - Bane NORs innspill**

Vi viser til brev datert 4.2.2026.

Vi ber om at overvann fordrøyes i planområdet og at det ikke tilføres mer vann til jernbanens dreneringsanlegg utenfor planområdet enn kapasiteten gir anledning til. Konsekvensen av endret avrenning fra planområdet må vurderes i planen og nødvendige tiltak må fastsettes som krav i planen.

Vi vil kreve at den planlagte arealbruksendringen ikke kan gi økt flom-, erosjons- og skredskader på jernbanen. Dette må dokumenteres i planarbeidet.

Vi er tilfreds med at grunnforholdene skal vurderes som ledd i planarbeidet. Vi ber om at nødvendige sikringstiltak fastsettes som krav i planen.

Bane NOR har en rekke krav til planlegging i nærheten av jernbanen. Informasjon om disse finnes i vår veileder for nasjonale interesser i arealplanlegging: <https://www.banenor.no/nabo-til-jernbanen/veileder-om-nasjonale-jernbaneinteresser/> samt i vårt tekniske regelverk: <https://trv.banenor.no/wiki/Forside>.

Vi forventer at forslagsstiller setter seg inn i dette materialet før det utarbeides planforslag.

Med vennlig hilsen

Åsne Fyhri  
Assisterende sjef Planforvaltning  
Drift og vedlikehold

Stig Hagelid Fjeldstad  
planlegger

Dokumentet er godkjent elektronisk og sendes uten signatur

NORCONSULT NORGE AS	<b>Dato:</b> 05.02.2026
Postboks 626	<b>Vår ref.:</b> 2026/34-119
1303 SANDVIKA	<b>Deres ref.:</b>
	<b>Deres dato:</b>

## Automatisk tilbakemelding - Varsel om planoppstart - Detaljregulering - Brubergåsen - Skien kommune

Direktoratet for samfunnssikkerhet og beredskap (DSB) viser til plansaken som dere har sendt på høring. DSB har dessverre ikke kapasitet til å gå inn i alle mottatte plansaker og sender derfor automatisk ut dette generelle svaret på slike saker.

Det er Statsforvalteren som skal følge opp at hensynet til samfunnssikkerhet er ivaretatt i plansaker. Statsforvalteren har også et ansvar for samordning av statlige innsigelser til kommunale planer.

DSB har innsigelseskompetanse etter plan- og bygningsloven i plansaker som berører følgende områder:

- Virksomheter som håndterer farlige stoffer herunder storulykkevirksomheter
- Transport av farlig gods
- Brannsikkerhet herunder tunneller og underjordiske anlegg
- Tilfluktsrom (sivilforsvarsdistriktene)

Siden Statsforvalteren har et overordnet ansvar for å følge opp samfunnssikkerhet i planer, vil også disse områdene kunne inngå som en del av Statsforvalterens oppfølging. DSB samarbeider med Statsforvalteren og vil gi faglig innspill til Statsforvalteren dersom det er nødvendig.

**Hvis det likevel er behov for direkte involvering av DSB i plansaken, bes det om at høringen sendes inn til DSB på nytt med tydelig angivelse av hvilket forhold det bes om DSBs uttalelse til.**

**Dersom plansaken gjelder areal knyttet til etablert storulykkevirksomhet eller areal hvor det planlegges etablering av anlegg som sikkert eller muligens vil bli storulykkeanlegg, bes det også om at høringen sendes DSB på nytt. Det må fremgå av oversendelsen at saken gjelder plansak knyttet til anlegg omfattet av storulykeforskriften.**

---

**Postadresse**

Direktoratet for  
samfunnssikkerhet og beredskap

Postboks 2014  
3115 Tønsberg

**Kontoradresse**

Rambergveien 9, 3115 Tønsberg

**Organisasjonsnummer**

974 760 983

**Tlf. sentralbord**

33 41 25 00

**E-post**

postmottak@dsb.no

**Nettsted**

www.dsb.no



Vi viser til [www.dsb.no](http://www.dsb.no) for DSBs veileder om samfunnssikkerhet i kommunens arealplanlegging og veileder om sikkerheten rundt storulykkevirksomheter.

Med hilsen  
Direktoratet for samfunnssikkerhet og beredskap  
Arkiv

*Dokumentet er godkjent elektronisk og sendes derfor uten underskrift.*

## NORCONSULT NORGE AS

Postboks 626  
1303 SANDVIKA

**Henrik Skau**

henrik.skau@Statnett.no  
Vår ref: 2026/230-2  
Deres ref: 0/0

## Høringsuttalelse - Varsel om planoppstart: Detaljregulering for Brubergåsen

Statnett viser til varsel datert 04.02.2026 om Varsel om planoppstart: Detaljregulering for Brubergåsen i Skien kommune.

Statnett eier, drifter og utvikler det norske transmisjonsnettet – hovednettet i strømforsyningen. Transmisjonsnettet består av ca. 200 transformatorstasjoner og ca. 12000 km kraftledninger over hele Norge, foruten ledninger og sjøkabler til utlandet.

Statnett eier og drifter følgende transmisjonsnettanlegg som berøres av planarbeidet:

- 420 kV-ledningen Holen-Rød
- 420 kV-ledningen Grenland-Rød

Vedlagt er et oversiktskart som viser Statnetts anlegg som berøres av planarbeidet.

Vi gjør oppmerksom på at det innenfor planområdet må tas nødvendige hensyn til drift og utvikling av Statnetts transmisjonsnettanlegg.

Statnetts merknader følger under. Statnett ber om å være høringspart i det videre planarbeidet.

## Felles for elektriske anlegg - inntegning i plankart

Transmisjonsnettanleggene er bygget og drives i medhold av særskilt anleggskonsesjon gitt av Norges vassdrags- og energidirektorat (NVE), jf. energiloven § 3-1 første ledd.

Anlegg bygget i medhold av anleggskonsesjon er i all hovedsak unntatt fra plan- og bygningslovens bestemmelser, jf. plan- og bygningsloven § 1-3, og for slike anlegg kan det ikke vedtas planbestemmelser eller vilkår som del av reguleringsplan for andre tema.

Utgangspunktet er derfor at transmisjonsnettanlegg i en kommuneplan/reguleringsplan ikke skal inntegnes som eget planformål, men innarbeides i plankartet som hensynssone med SOSI-kode H740 (båndlegging etter energiloven) og tilhørende reguleringsbestemmelser, jf. plan- og bygningsloven § 11-8 d) og § 12-6. Det vises dessuten til NVEs veileder *2/2017 Nasjonale og vesentlige interesser innen NVEs saksområde i arealplanlegging*, kapittel 5.

Hensynssonene for kraftledninger må være identiske med de respektive ledningenes byggeforbudsbelter. Bredden på byggeforbudsbeltet for hver av transmisjonsnettleddningene i innenfor planområdet er slik:

- |                                 |          |
|---------------------------------|----------|
| - 420 kV-ledningen Holen-Rød    | 40 meter |
| - 420 kV-ledningen Grenland-Rød | 40 meter |

Digitale geografiske data for hensynssoner for transmisjonsnettet finnes hos geonorge.no her: [Byggeforbudssoner kraftledninger - Kartkatalogen](#).

NB! For 420 kV-ledningen Grenland-Rød ber vi om at hensynssonen settes til 40 meter, da dette er vanlig bredde på dette spenningsnivået og er nødvendig for en eventuell fornyelse av ledningen.

### **Bestemmelser til planen**

Det må ikke iverksettes tiltak som medfører forringelse av adkomst til Statnetts anlegg. Det må heller ikke gjøres inngripen i terrenget som medfører endring av overdekningen over jordkabler/mastejording eller oppfylling av terrenget som medfører redusert høyde opp til luftledningsanlegg.

Statnett ber derfor om at følgende bestemmelse knyttes opp mot hensynssonene for transmisjonsnettleddningene:

*Det er ikke tillatt med ny bebyggelse innenfor hensynssonen. Alt anleggsarbeid og alle tiltak i terrenget innenfor hensynssonen skal på forhånd avklares med ledningseier.*

### **Utvikling av transmisjonsnettet**

Statnetts områdeplan *Telemark og Vestfold* beskriver forventet nettutvikling i regionen. Områdeplanen kan finnes på Statnetts hjemmeside her:

[Områdeplaner: helhetlig og forutsigbar nettutvikling | Statnett](#)

### **Anleggsarbeid nært høyspentanlegg – 30 meters varslingsgrense**

Anleggsarbeid nært spenningssatte anlegg må skje på en måte som ikke medfører fare for Statnetts ledninger eller skade på personell, maskiner eller utstyr. Statnett som ledningseier skal derfor kontaktes minst 6 uker før planlagt oppstart av arbeid med anleggsmaskiner innenfor en horisontal avstand på 30 meter fra ytterste strømførende line. Det samme gjelder dersom det skal gjennomføres sprengningsarbeider, gravearbeider, skogsarbeid mv. Det vil da være nødvendig med befarings og nærmere avtale om aktuelle sikkerhetstiltak.

Vi viser ellers til veiledning på Statnett sin hjemmeside:

[For deg som skal arbeide nær våre høyspenningsanlegg | Statnett](#)

ROS-analysen for foreslåtte tiltak i reguleringsplanen må ta hensyn til Statnetts transmisjonsnettanlegg. Dette innebærer at det må vurderes risikoer knyttet til driften av Statnetts anlegg, inkludert inspeksjon, vedlikehold og akutte hendelser.

**Med vennlig hilsen**

**Rune Garberg**

**Henrik Skau**

Grunn- og rettighetsverv

Grunn- og rettighetsverv

**Dokumentet er elektronisk godkjent og har ingen underskrifter**

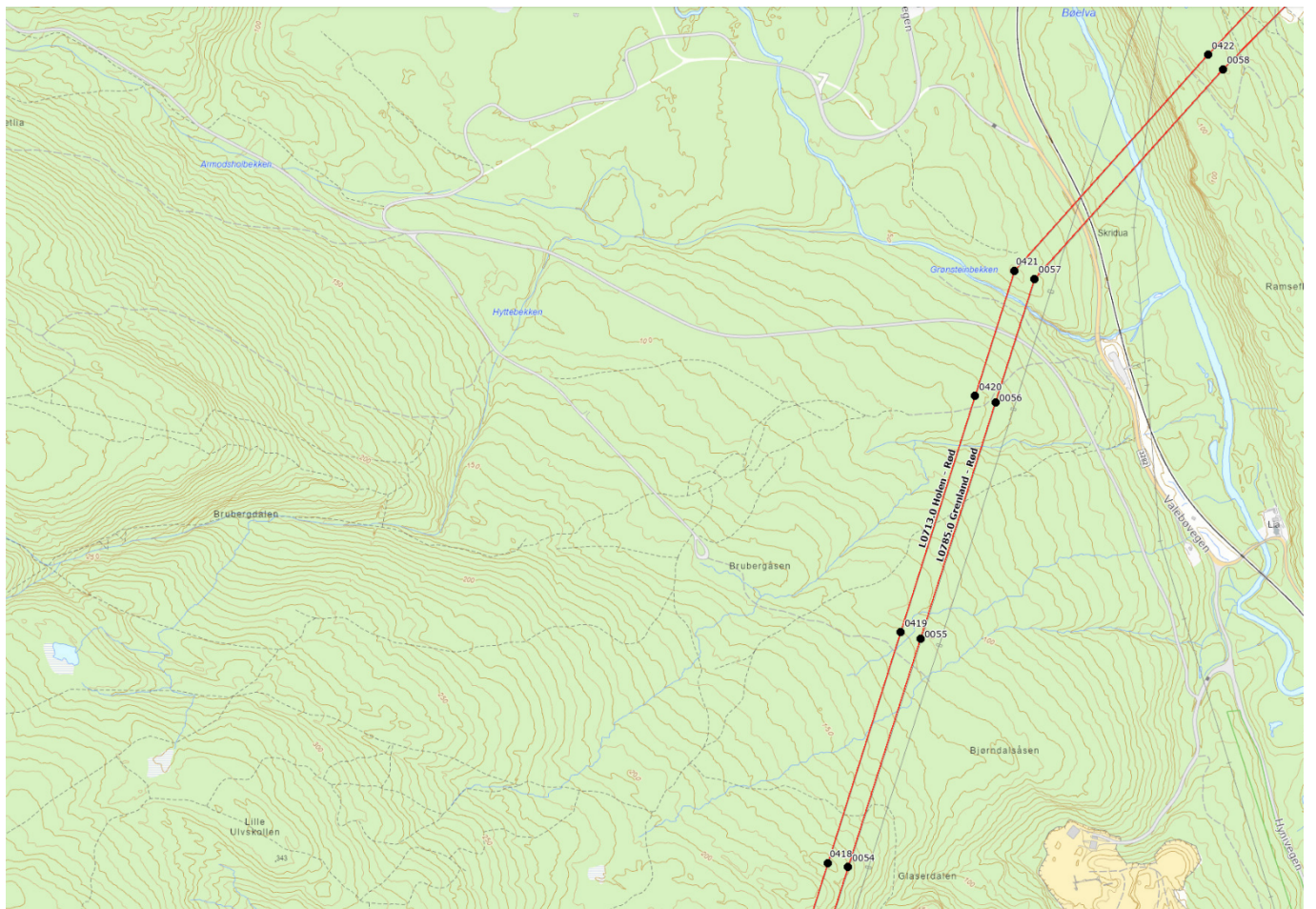
**Kopi til:**

**Noregs vassdrags- og energidirektorat (NVE)**

**Postboks 5091, Majorstua**

**0301 OSLO**

**Vedlegg: Oversiktskart**





NORCONSULT NORGE AS  
Postboks 626  
1303 SANDVIKA

**Seksjon Samfunn og plan**

Vår dato: 23.03.2026  
Deres dato: 04.02.2026  
Vår referanse: 26/00584-4  
Deres referanse:  
Vår saksbehandler: Bendik Lien Berge

## **Innspill til varsel om oppstart av reguleringsplan for - Brubergåsen - planID 2025004 - Skien kommune**

Telemark fylkeskommune viser til oversendelse datert 04. februar 2026 med varsel om oppstart av reguleringsplan for Brubergåsen i Skien kommune. Frist for innspill er satt til 22. mars 2026.

### **Varselets bakgrunn**

Formålet med planarbeidet er å legge til rette for mottak og utnyttelse av overskuddsvarme fra datasenteret på Gromstul. Dette inkluderer å etablere nødvendig teknisk infrastruktur og sikring av fremtidig næringsutvikling som kan utnytte overskuddsvarmen.

Hovedmålet er å skape stor-skala matproduksjon ved å etablere omfattende veksthusanlegg. I tillegg åpnes det for alternative bruksområder som tørkeanlegg, landbasert oppdrett eller produksjon av biogass. Prosjektet omfatter bygninger med betydelig volum, med veksthus på inntil 100 000 kvadratmeter med en høyde på opptil 15 meter.

Planarbeidet er i strid med kommuneplanens arealdel, og vil kunne få virkninger for miljø og samfunn, og skal i den forbindelse konsekvensutredes etter plan og bygningsloven § 4-2, og forskrift om konsekvensutredninger kapittel 2.

Regionalt planforum ble arrangert 10.12.2025, på Telemarkshuset.

### **Fylkeskommunens roller og ansvar**

Telemark fylkeskommune har mottatt varsel til detaljregulering i medhold av plan- og bygningsloven (pbl) § 12-8.

Fylkeskommunen skal bidra til at nasjonale og regionale føringer blir fulgt opp i alt planarbeid. Vi har en rolle som regional utviklingsaktør, planmyndighet og planfaglig veileder.

Fylkeskommunens innspill gis med grunnlag i mål, prinsipper og anbefalinger, slik de er nedfelt i overordnede nasjonale og regionale styringsdokumenter. Ved utarbeidelse av kommuneplaner og reguleringsplaner skal fylkeskommunen ivareta interesser som berører kulturmiljø, friluftsliv, samordnet areal- og transportplanlegging, handelsvirksomhet, regional plan eller planstrategi,

barn og unges interesser, universell utforming, fylkesveger, havbruksinteresser og akvakultur. Etter folkehelseloven har fylkeskommunen også et ansvar for å ivareta folkehelse i planleggingen og samfunnsutviklingen.

Statsforvalteren i Vestfold og Telemark og Vestfold og Telemark fylkeskommune inngikk en samarbeidsavtale 13. januar 2021. Avtalen innebærer at fylkeskommunen ivaretar barn og unges interesser i reguleringsplaner, også på vegne av Statsforvalteren. Avtalen begrenser ikke Statsforvalterens adgang til å fremme innsigelse. Denne samarbeidsavtalen videreføres inntil videre mellom Statsforvalteren i Vestfold og Telemark og Telemark fylkeskommune.

### **Fylkeskommunens innspill til varselet**

#### Fylkeskommunens planfaglige veiledning til planprogrammet

Vi har gått gjennom forslaget til planprogram for konsekvensutredningen (datert 27.januar 2026).

Vi har følgende kommentarer til liste over regionale planer og føringer i punkt 3.2.

- Regional plan for samordna areal og transport i Grenland (2015-2030), skal være *Regional plan for samordnet areal og transport i Grenland 2014-2025. Nevnes to ganger.*
- Regional vannforvaltningsplan 2022-2027, skal være *Regional vannforvaltningsplan for Vestfold og Telemark vannregion 2022-2027.*

Vi ber om at tema friluftsliv suppleres metoden «M-3133», som er ny veileder, legges til grunn for konsekvensutredningen.

#### Planfaglige råd

Vi legger til grunn at arealbehovet til næring nær Gromstul (planID 2017004), vil være en følge av mengde overskuddsvarme fra anleggene på Gromstul. Ulik type næring vil ha ulikt arealbehov for å nyttiggjøre seg den samme overskuddsvarmen. Arealbehovet vil være sentralt for å kunne avklare hvor stort areal som skal reguleres.

I forbindelse med planleggingen av Brubergåsen bør det gjennomføres en kritisk vurdering av om bygningsmasser på opptil 100 000 kvm er nødvendige for å oppnå planens formål om gjenbruk av overskuddsvarme.

Vi ber om at det utarbeides en grundig utredning som belyser planens virkning for samfunnsnyttien på et regionalt og nasjonalt nivå.

#### Telemarksplanen (Regional planstrategi, vedtatt 11.12.2024)

Telemarksplanen er den regionale planstrategien og fylkeskommunens overordnede politiske styringsdokument for inneværende folkevalgtperiode. Den beskriver den ønskete retningen for samfunnsutviklingen i Telemark gjennom de tre satsingsområdene Naturrike Telemark, Skapende Telemark og Inkluderende Telemark. Hvert av satsingsområdene har tre hovedmål, og disse blir lagt til grunn i fylkeskommunens vurderinger.

I den regionale planstrategien er ett av satsningsområdene naturrike Telemark, blant annet med mål om å bevare naturverdier og gjennomføre en raskere omstilling til lavutslippssamfunnet. For å nå disse målene er det viktig å få oversikt over karbonlagre og legge til rette for å bevare disse. Telemark fylkeskommune legger til grunn at all myr vist som arealtype myr i AR5-kartet skal kartlegges. Også myr som ikke omfattes av NiN-metoden.

Forslag om regulering av myr vist i AR5 kartlaget til bebyggelse og anlegg vil kunne bli møtt med innstilling om innsigelse og politisk behandling av motstriden, jf. rundskriv H-2/14, regional planstrategi.

### Regionale planer

- Regional plan for samordna areal og transport i Grenland (ATP Grenland 2014-2025)

Bystrategi Grenland er det regionale samarbeidet om areal, transport og klima mellom kommunene Siljan, Skien, Porsgrunn og Bamble, Telemark fylkeskommune, Statens vegvesen, Jernbanedirektoratet og Statsforvalteren i Vestfold og Telemark. Siden 2008 har det gjennom dette samarbeidet blitt arbeidet for å oppfylle de nasjonale klimamålene, og skape en attraktiv og bæredyktig byregion. Det felles styringsdokumentet ATP Grenland, to perioder med belønningsavtaler, og siden 2015 gjennomføring av Bypakke Grenland, er alle resultater av dette samarbeidet. Ved felles forpliktelse mellom partene gjennom ATP Grenland samordnes ansvaret for å styre areal- og transportutviklingen i riktig retning.

Fram til ny regional plan for arealbruk og mobilitet foreligger skal gjeldende ATP Grenland fortsatt legges til grunn for planlegging i kommunene.

I revisjonen legges de nye statlige planretningslinjene for arealbruk og mobilitet til grunn for arbeidet. Disse er også gjeldende for all planlegging fra de trådte i kraft i januar 2025. Fortetting og transformasjon av bolig- og næringsområder skal vurderes og bør utnyttes før nye utbyggingsområder settes av og tas i bruk. Nullvekstmålet ligger til grunn i de statlige planretningslinjene, og er i tillegg vedtatt lokalt gjennom blant annet Bystrategi Grenland 2024-2035.

Planen er et viktig forhandlingsgrunnlag for få til en ny byvekstavtale med Staten. Etablering av næring som kan gi mange arbeidsplasser utenfor bybåndet kan skade mulighetene for å få til en slik avtale. Forslag om regulering til næring utenfor bybåndet er i strid med den regionale planen, og vil kunne bli møtt med innstilling om innsigelse og politisk behandling av motstriden.

### Barn og unges interesser i planlegging

- Rikspolitiske retningslinjer for barn og planlegging

Hensynet til barn og unge er sterkt forankret i lovverket og nasjonale retningslinjer, jf. plan- og bygningsloven §§ 1-1, 3-1, RPR barn og planlegging pkt. 4 og 5 samt forvaltningsloven § 17.

Planområdet befinner seg i et område som er registrert som svært viktig friluftsområdet i Naturbase-kart. Barn og unges interesser i dette området er knyttet til friluftinteressene innenfor og tilgrensende til planområdet. Det blir viktig å tydeliggjøre hvordan hensynet til friluftsområdet blir ivaretatt i det videre planarbeidet.

### Næring

Telemarksplanen har i satsningsområdet Naturrike Telemark mål følgende mål:

- Gjennomføre en raskere omstilling til et lavutslippssamfunn
- Satse på grønn verdiskaping og sirkulær økonomi

Planforslaget for Brubergåsen kan knyttes opp mot disse punktene.

Industri og næringsliv i Telemark er en vesentlig del av løsningen for overgangen til et lavutslippssamfunn. Som del av dette må utslippene kuttes, og naturressurser og produkter må utnyttes mer effektivt og så lenge som mulig. Samtidig må det legges til rette for at industri og næringsliv kan være konkurransedyktig: for å gi verdier, arbeidsplasser og velferd til samfunnet også i framtiden. Sirkulære verdikjeder vil være viktig i denne utviklingen. At det ønskes etablering av sirkulære verdikjeder knyttet til Gromstul, vil være i tråd med fylkeskommunens strategi for sirkulærøkonomi.

Innovasjon og omstilling basert på sirkulær økonomi gjør det mulig å balansere målene. Ved å være tidlig ute med sirkulære løsninger kan bedrifter gripe nye muligheter, styrke konkurransevnen og samtidig bidra til å nå klima- og naturmål.

I satsningen på Sirkulære Telemark 2030 (<https://telemarkfylke.no/sirkulare-telemark-2030>), er Gromstul utpekt som en av flere huber for næringsutviklingen i Telemark. Det er foreløpig ikke etablert et felles prosjekt for utviklingen av denne huben, slik Sirkulære Telemark 2030 legger opp til. Dette er viktig for å sikre at utviklingen av huben og hubens sirkulære muligheter skjer i tråd med satsningens målsettinger. Det må sikres at utviklingen i området skjer i samsvar med hubens fremtidige felles planer.

Akvakultur trekkes frem som et av alternativene innenfor planområdet. Ønsker man å regulere for akvakultur, bør en sikre at konsekvensene av dette omhandles i KU. Etter akvakulturloven er det fylkeskommunen som koordinerer prosessen knyttet til akvakultursøknader og gir tildeler akvakulturtillatelser. Det anbefales at dersom en velger å gå videre med dette kontakter fylkeskommunen så tidlig som mulig i prosessen, for veiledning om prosess og krav knyttet til akvakultur (eller akvaponi).

### Klima og energi

Fylkeskommunen viser til prinsippene med å unngå, flytte, forbedre (NOU 2023: 25 Omstilling til lavutslipp 3.7 og 6.3). Skal en få til reduksjoner av utslipp i tråd med klimalovens forventninger må en i større grad unngå og begrense aktivitet. Dersom ny aktivitet er nødvendig bør en se på muligheter for å kompensere for økte klimautslipp som følge av nye planer, gjennom reduksjon andre steder slik at totalsummen for kommunen er innenfor klimamålet for 2030, 2035 og 2050.

Telemark fylkeskommune har et mål om arealnøytralitet innen 2030 (fylkestingsvedtak 14.12.2021 sak 178/1 verbalforslag nr. 5). Fylkeskommunen har som følge av dette i samarbeid med kommunene fått på plass [verktøy](#) som kan brukes til å analysere og planlegge arealbruk (<https://www.telemarkfylke.no/no/kunnskap-om-telemark/rapporter/arealregnskap-for-telemark/>).

Telemark fylkeskommune forventer at det prioriteres å tilrettelegge for næringer som kan nyttiggjøre seg mest mulig restvarme, innenfor minst mulig areal. Det forventes samtidig en prioritering av næringer som nyttiggjør seg overskuddsvarmen fra Gromstul gjennom hele året.

Opparbeidingen av planområdet vil medføre klimagassutslipp og tap av karbonbindene areal. Uheldige konsekvenser av planforslaget, må vurderes opp mot samfunnsnyttene av planen. Det er ikke gitt at området egner seg til den omsøkte utviklingen, selv om en nyttiggjør seg restvarme fra Gromstul. Vi legger til grunn at det i det videre arbeidet med planen blir lagt fram en analyse av samfunnsnyttene knyttet til planforslaget. Det er ikke mulig å gjøre noen vurdering av planforslagets samfunnsverdi før dette er redegjort for.

Det anbefales å benytte NIBIOs klimagasskalkulator for beregning av klimagassutslipp (<https://klimagasskalkulator.nibio.no/>). Fylkeskommunen anbefaler videre at en legger «[klimaprofil Telemark](#)» til grunn for analyser og vurderinger av klimatilpassing (<https://klimaservicesenter.no/kss/klimaprofiler/telemark>).

Det må redegjøres for energibehov, ut over det som kommer fra restvarme. Planen må redegjøre for hvor mye av den tilgjengelige restvarmen som vil utnyttes.

En bør sikre rekkefølgebestemmelser som sikrer at arealbruken innenfor planområde knyttes til tilgang på overskuddsvarme fra Gromstul. Det vil si at området bør opparbeides i takt med tilgangen på overskuddsvarme, dvs at utviklingen av området må skje i takt med utviklingen på Gromstul. Det er ikke ønskelig at deler av området blir liggende som gråareal i påvente av utviklingen på Gromstul. Om det ikke er mulig med en gradvis utvikling ber vi om at det redegjøres for midlertidige tiltak som kan sikre at en minimerer gråareal. Det bør vurderes krav om at all næringsvirksomhet i planområdet nyttiggjør seg restressurser fra Gromstul.

En bør gjennom planen legge til rette for mulighet for at en kan bruke bygningsmassen som produksjonsareal for solenergi.

I tråd med regional klimaplan for Telemark anbefaler vi at det settes krav til miljøsertifiserte leverandører, av varer og tjenester, samt lavt klimafotavtrykk for gjennomføring. Det bør også vurderes å sette krav til fossilfrie, utslippsfrie og avfallsfrie bygg og anleggsplasser.

#### Vannressursforvaltning

- Regional vannforvaltningsplan for Vestfold og Telemark vannregion 2022-2027

Vi vil minne om *Regional plan for vannforvaltning for Vestfold og Telemark vannregion* for planperioden 2022-2027. Vannforvaltningsplanen beskriver påvirkninger og tilstand i

vannmiljøet, samt miljømål og unntak fra miljømål for alle vannregionens vannforekomster. Vannforvaltningsplanen skal legges til grunn for regionale organers virksomhet og for kommunal og statlig planlegging og virksomhet i vannregionen, jf. plan- og bygningsloven § 8-2 og vannforskriften § 29. Det generelle målet i vannforskriften er at alle vannforekomster skal beskyttes mot forringelse, forbedres og gjenopprettes med sikte på at vannforekomstene skal ha minst god økologisk og kjemisk tilstand.

Informasjon om miljøtilstand, påvirkninger, tiltak og miljømål for vannforekomster kan finnes inne på [Vann-Nett](#).

Vi forventer at mulige påvirkning på vannmiljøet i berørte og nedstrøms vannforekomster vurderes i det videre planarbeidet. Planarbeidet må utrede om tiltaket har konsekvenser for vassdragsmiljø og vannkvalitet, herunder avrenning, utslipp (eksempelvis nødoverløp) eller fysiske inngrep under anleggs- eller driftsfase. Dersom det planlegges tiltak som kan forringe miljøtilstanden i vannforekomsten, eller gjøre det vanskelig å nå miljømålet, skal planen vurderes etter vannforskriften § 12. Eventuelle nødvendige avbøtende tiltak må sikres i den videre planleggingen.

I Regional vannforvaltningsplan vedlegg nr.7 ligger det generelle retningslinjer for arealplanlegging som kan påvirke vannmiljø. Denne lenken kan brukes for å komme til den [Regionale vannforvaltningsplanen](#).

#### Vilt og fisk

Mange viltarter er arealkrevende og forflytter seg over store avstander gjennom året. Det vurderes derfor som viktig at arealendringer og tiltak ikke kutter viktige trekkruiter eller fragmenterer sentrale leveområder, da dette vil påvirke viltlevende dyr negativt.

Viltets arealbruk endrer seg ofte over tid. Man må være oppmerksom på at eventuelle eldre viltkartlegginger ikke nødvendigvis viser hvilke områder som er viktige økologiske funksjonsområder for artene i dag. Det vil derfor ofte være behov for å hente inn oppdatert kunnskap og informasjon. Det er derfor essensielt at lokalt viltkartverk eller fagpersoner med kjennskap til viltets arealbruk involveres, for å sikre at eventuelle konflikter blir avdekket og effekten av tiltaket kan vurderes.

Planforslaget som blir presentert vil beslaglegge store naturarealer. Dette er arealer man må regne kan være attraktivt for både hjortevilt og småvilt. Det er å forvente at dette lokalt er viktige leve- og beiteområder for viltlevende dyr og fugler. En nedbygging av det foreslåtte arealet vil derfor kunne ha en negativ påvirkning for viltet, med barriereeffekt og reduserte leve- og beiteområder. Dette vil forsterkes av økt menneskelig aktivitet. På bakgrunn av dette er det ønskelig at også påvirkningen på viltarter som hjortevilt, hønsefugl og annet småvilt vurderes nærmere. I denne vurderingen bør det også inngå hvordan eventuell utbygging vil påvirke jaktutøvelse og annet høstingsbasert friluftsliv i området.

### Idrett og friluftsliv

Planarbeidet foreslår omdisponering av store arealer som er i bruk til friluftsliv i kommunen, og viktig for kommunens befolkning som rekreasjonsareal.

Vi viser til ny veileder for kartlegging av friluftsliv, «kartlegge og verdsette friluftslivsområder, M-3133» legges til grunn i konsekvensutredningen av friluftsliv. Forslag om regulering til næring i friluftslivsområdet som har svært høy verdi vil kunne bli møtt med innstilling om innsigelse og politisk behandling av motstriden, jf. rundskrivet T-2/16, om miljøforvaltningens innsigelsespraksis.

### Hensynet til kulturminner og kulturmiljø

#### *Fredede og automatisk fredete kulturminner*

Innenfor planområdet er det kjent to automatisk fredete kulturminner; rester av et hulveiløp (id 231534) og en kullmile (id150009). Kant i kant med planområdet ligger også en automatisk fredet bygdeborg (id13647) og den vedtaksfredede Glasergruven (id86689).

I planarbeidet er det viktig at både landskapsrommet og landskapstilknytningen til kulturminnene blir ivaretatt. Kulturminner må forstås som en del av sine opprinnelige omgivelser, der terrengform, vegetasjon, siktlinjer og sammenhengen med det omkringliggende landskapet ofte er avgjørende for kulturminnets verdi og lesbarhet. Inngrep som bryter opp eller forringer denne sammenhengen kan svekke opplevelsen, forståelsen og den kulturhistoriske betydningen av kulturminnet, selv om selve kulturminnelokaliteten ikke blir direkte berørt. En helhetlig planlegging er derfor nødvendig for å sikre at kulturminnene bevares både som fysiske spor og som del av et historisk landskap. Dersom disse hensynene ikke blir tilstrekkelig ivaretatt, vil det danne grunnlag for å vurdere å fremme innsigelse til planen.

#### *Spor etter bergverksdrift i nyere tid*

Historien til Fossum jernverk strekker seg tilbake til omkring 1540, og Glasergruva er den eldste norske jerngruva som med sikkerhet kan tidfestes. Innenfor planområdet finnes en rekke spor etter verkets aktivitet. Gruvedriften kan ha etterlatt seg spor som gruveåpninger, sjakter, stoller, tipper, slagghauger, bygningstuffer, veifar, kullmiler og vanntekniske anlegg.

Sporene etter gruvedriften er ikke automatisk fredet etter kulturminneloven, men representerer likevel viktige kilder til kunnskap om eldre bergverksdrift og områdets historie. I plansammenheng er det viktig å ivareta både enkeltlokaliteter og de historiske, funksjonelle og landskapsmessige sammenhengene mellom dem.

Vi anbefaler derfor at det som grunnlag for konsekvensutredningen gjennomføres en grundig kartlegging og dokumentasjon av kulturminner knyttet til bergverksdrift, og at slike bevares så langt det er mulig. Eventuelle spørsmål kan rettes til [gunnhild.randen@telemarkfylke.no](mailto:gunnhild.randen@telemarkfylke.no).

#### *Arkeologisk registrering*

Vår kunnskap om kulturminner i området samt en vurdering av landskap og terreng, tilsier at ikke kjente, automatisk fredede kulturminner kan være bevart innenfor planområdet. I henhold til

kulturminneloven (kulml) § 9 må vi derfor utføre en arkeologisk registrering før vi kan gi endelig uttalelse til planforslaget. Det er i første rekke overflaterregistrering og prøvestikk med spade etter ikke synlige automatisk fredete kulturminner som er aktuelt.

Vi viser til kulturminneloven § 9 om undersøkelsesplikten for offentlige og større private tiltak og til § 10 om at utgifter til særskilt granskning må dekkes av tiltakshaver. Se vedlagte budsjett og vilkår for undersøkelsen.

Registreringene er hjemlet i kulml § 9, og er ikke å anse som enkeltvedtak etter forvaltningsloven. Det betyr at kostnadsoverslaget ikke kan påklages, men planmyndighet/tiltakshaver har anledning til å be Riksantikvaren vurdere om overslaget er rimelig.

*Vi ber om at vedlagte skjema fylles ut og at begge sider returneres til oss for bestilling av den arkeologiske registreringen.*

#### *Hensynssoner*

Automatisk fredete kulturminner skal vises som hensynssone d i plankartet (jf. plan- og bygningsloven (pbl) §§ 12-6 og 11-8 d). Avgrensingen av hensynssone d tilsvarer sikringssonen til kulturminnet (jf. kulml § 6). Hensynssone d skal fremstilles med sosi-kode H730\_#.

Vi gjør oppmerksom på at en hensynssone d som regel ikke vil være tilstrekkelig for å ta vare på kulturminnet og dets kontekst. Hensynssone d må av den grunn omgis av en hensynssone c som fungerer som en buffer for kulturminnet (jf. pbl § 11-8 c). Denne skal fremstilles med sosi-kode H570\_#. Den geografiske avgrensingen av hensynssone c skal skje i samråd med Telemark fylkeskommune. Vi ber om at det tas kontakt med oss for å avklare utstrekning i god tid før planen legges ut til offentlig ettersyn.

Begge hensynssoner skal følges av bestemmelser som sikrer kulturminnet (jf. pbl § 12-7).

#### *Mulighet for dispensasjon*

Om det viser seg at et automatisk fredet kulturminne ikke kan sikres gjennom planen, kan det søkes om dispensasjon fra kulturminneloven. Eventuell tillatelse til inngrep innhentes i forbindelse med at planen legges ut til offentlig ettersyn, og må være grunnet i vesentlige samfunnsmessige hensyn. Tillatelse må foreligge før planen kan egengodkjennes av kommunen. Søknad sendes Telemark fylkeskommune, som har dispensasjonsmyndighet.

Om det blir innvilget dispensasjon, vil det vanligvis stilles vilkår om en arkeologisk utgravning før tiltak i planen blir realisert. Dette vilkåret skal innarbeides i reguleringsbestemmelsene. Utgifter til en slik utgravning bæres av tiltakshaver (jf. kulml § 10).

Vi gjør oppmerksom på at det må påregnes noe saksbehandlingstid ved behandling av dispensasjonssøknader.

### Meldeplikt

Vi gjør også oppmerksom på meldeplikten etter kulturminneloven § 8 andre ledd. Meldeplikten oppstår når det oppdages automatisk fredete kulturminner som ikke var kjent på forhånd. Bestemmelsen legger et klart ansvar på tiltakshaver om å følge stanse- og meldeplikten. Tiltakshaver skal forsikre seg om at de som utfører arbeidet på stedet er kjent med stanse- og meldeplikten, men det er tiltakshaver selv som står ansvarlig for at fredete kulturminner ikke skades. Telemark fylkeskommune er rette adressat for en eventuell melding.

Vi anbefaler at meldeplikten innarbeides i fellesbestemmelsene i reguleringsplanen, og at følgende tekst brukes:

*Om det viser seg først mens arbeidet er i gang at det kan virke inn på et automatisk fredet kulturminne, skal Telemark fylkeskommune kontaktes og arbeidet stanses i den utstrekning det kan berøre kulturminnet. Kulturminnemyndighetene avgjør snarest mulig – og senest innen 3 uker – om arbeidet kan fortsette og vilkårene for det. Fristen kan forlenges når særlige grunner tilsier det (jf. kulturminneloven § 8 andre ledd).*

Eventuelle spørsmål kan rettes til arkeolog Line Grindkåsa på telefon 409 12 386 eller [line.grindkasa@telemarkfylke.no](mailto:line.grindkasa@telemarkfylke.no)

### Samferdse

Merknader til planprogrammet:

Fylkeskommunen imøteser konsekvensutredning for trafikk, trafikksikkerhet og transport. Reguleringsplanen for Brubergåsen vil trolig innebære økt trafikk i større omfang enn Google – utbyggingen, slik at behovet for oppgradert veginfrastruktur må vurderes. Brua i Jernverksvegen over Falkumelva er smal. Det bør tas stilling til hva som skal være fylkesveg og hva som skal være kommunal veg nå etter at Jernverksvegen og Hynivegen er utbedret.

Med hilsen

Tor Arne Hellkås  
Sekjsonsleder  
Samfunn og plan

Bendik Lien Berge  
Rådgiver  
[bendik.lien.berge@telemarkfylke.no](mailto:bendik.lien.berge@telemarkfylke.no)

*Dokumentet er elektronisk godkjent og sendes uten signatur.*

Vedlegg:  
Budsjett Brubergsåsen  
Bestillerskjema med vilkår for arkeologisk registrering

Kopi til:  
SKIEN KOMMUNE  
STATSFORVALTEREN I VESTFOLD OG TELEMARK  
STATENS VEGVESEN

Bendik Lien Berge - hovedsaksbehandler  
Line Grindkåsa - automatisk fredede kulturminner  
Geir Sørum - næring, klima  
Ole Bjørn Bårnes - fisk- og viltforvaltning  
Dag Steinar Ragvin - samferdsel

tlf. 94 89 43 50  
tlf. 40 91 23 86  
tlf. 93 45 80 33  
tlf. 95 07 30 43  
tlf. 94 16 94 76

e-post: [bendik.lien.berge@telemarkfylke.no](mailto:bendik.lien.berge@telemarkfylke.no)  
e-post: [line.grindkasa@telemarkfylke.no](mailto:line.grindkasa@telemarkfylke.no)  
e-post: [geir.sorum@telemarkfylke.no](mailto:geir.sorum@telemarkfylke.no)  
e-post: [ole.bjorn.barnes@telemarkfylke.no](mailto:ole.bjorn.barnes@telemarkfylke.no)  
e-post: [dag.steinar.ragvin@telemarkfylke.no](mailto:dag.steinar.ragvin@telemarkfylke.no)

Norconsult Norge AS  
Kopi: Skien kommune

06.03.2026

## Uttalelse til varsel om oppstart av arbeid med detaljreguleringsplan Brubergåsen, gbnr. 11/1. PlanID: 2025004.

Lede AS («Lede») viser til utsendt varsel om oppstart av arbeid med detaljreguleringsplan Brubergåsen i Skien kommune. Høringsfristen er 22.03.2026 og uttalelsen er dermed innen fristen.

Lede har etter energiloven områdekonsesjon i Skien kommune. Dette innebærer at nettselskapet etablerer og drifter strømmettet i kommunen (høyspent og lavspent fordelingsnett). I tillegg eier og drifter nettselskapet regionalnettet i kommunen.

### 1. Elektriske anlegg i planområdet

Nettselskapet har elektriske anlegg i det aktuelle planområdet. Planforslaget må ta høyde for og hensyn til de anlegg som det er nødvendig for nettselskapet å drifte og etablere. Det er også viktig at det ikke iverksettes tiltak som kan medføre forringelse av adkomst til anleggene.

### 2. Anlegg etablert etter anleggskonsesjon (normalt regionalnett)

Planområdet krysses av høyspenningsanlegg som er bygget etter anleggskonsesjon gitt av Norges Vassdrags- og Energidirektorat (NVE). Kraftledninger og kabelanlegg bygget etter anleggskonsesjon er i hovedsak unntatt fra Plan- og bygningsloven, og for disse kan det derfor ikke vedtas planbestemmelser eller vilkår som del av reguleringsplan for andre tema. Utgangspunktet er derfor at kraftledninger ikke skal inntegnes som et arealformål i en reguleringsplan, men bør innarbeides som hensynssone (faresone).

#### 2.1. Eksisterende kraftledninger

Nettselskapet har følgende kraftledning Hjartdøla-Rød etablert innenfor planområdet. Kraftledningsanlegget har et byggeforbudsbelte som innebærer restriksjoner for arealbruken. Se vedlagt restriksjonsskriv. Byggeforbudsbeltet langs kraftledningen er 30 meter, 11 meter for vestsiden og 19 meter for østsiden målt horisontalt til hver side fra senter av ledningen.

Nettselskapet har følgende kraftledning Århus-Rød (del 2) etablert innenfor planområdet. Kraftledningsanlegget har et byggeforbudsbelte som innebærer restriksjoner for arealbruken. Se vedlagt restriksjonsskriv. Byggeforbudsbeltet langs kraftledningen er 28 meter, 14 meter målt horisontalt til hver side fra senter av ledningen Vi ber om at traseen med

byggeforbudsbeltet registreres i planen som en hensynssone (faresone) med kode 370 – høyspenningsanlegg (inkl. høyspentkabler) jfr. vedlegg II til kart- og planforskriften.

## **2.2. For anlegg etablert etter anleggskonsesjon gjelder følgende:**

Planlagt ny bebyggelse eller andre tiltak som kommer i konflikt med elektriske anlegg må ta hensyn til det elektriske anlegget. Lede oppstiller en del vilkår for at omlegging av anlegget skal kunne gjennomføres.

- Eventuelle nye kabler og luftledninger som skal erstatte eksisterende anlegg må minimum ha overføringskapasitet som tilsvarer den kapasitet anlegget har i dag.
- Eventuelle ønsker om omlegging av eksisterende anlegg må meldes inn til nettselskapet i god tid før omleggingen ønskes utført. Omlegging er en tidkrevende prosess, og bør tas hensyn til ved utarbeidelse av eventuelle bestemmelser om særskilt rekkefølge for gjennomføring av de enkelte tiltakene i planen.
- Dersom det skal gjøres tiltak på det enkelte anlegg, må det påregnes at det kan bli nødvendig å stille krav til tider på året som utkobling må være avgrenset til og hvor lenge anlegget kan være utkoblet. Dette begrunnes med behovet for kontinuerlig forsyning av strøm til kundene, jf. også leveringsplikten i energiloven § 3-3.
- Omlegging av anlegg med høyere spenning enn 24 kV fordrer at vi søker NVE om endringer i de respektive anleggskonsesjonene for anleggene. Endring i anleggskonsesjon forutsetter blant annet at det finnes eksterne evne og vilje til full kostnadsdekning, slik at nettkundene ikke belastes for omleggingen. Det betyr at nettselskapet vil kreve full kostnadsdekning for omlegging. Utfallet av en konsesjonsbehandling kan ikke forskutteres.

## **2.3. Transformatorstasjoner**

Transformatorstasjoner er en viktig del av regionalnettet. For å sikre nødvendig drift og vedlikehold av transformatorstasjonene må nettselskapet ha tilgang til anlegget til enhver tid. Adkomsten til anlegget må hele tiden være tilgjengelig og fremkommelig for lastebil med svanehenger. I tillegg må nettselskapet ha tilgang til opparbeidede parkeringsplasser.

Nettselskapet informerer om at Rød transformatorstasjon er plassert nær planområdet. Fra transformatorstasjonen vil det være noe støy fra koblingsanlegg, transformatorer og andre komponenter. Eventuelle ulemper og avbøtende tiltak for planlagt bebyggelse i denne forbindelse er ikke vårt ansvar. Utbygger må ta hensyn til støy fra transformatorstasjonen ved utforming av ny bebyggelse.

## **3. Anlegg etablert etter områdekonsesjon (normalt distribusjonsnett)**

Anlegg med spenning til og med 24 kV inngår i distribusjonsnettet for elektrisk energi og er bygget i medhold av områdekonsesjon.

### 3.1. Eksisterende høyspenningskabler

Nettselskapet har høyspenningskabler etablert innenfor planområdet. Normalt kan det iverksettes tiltak (inkludert planting av trær) så nært inntil kabelgrøften som 1 meter målt horisontalt fra kabelgrøftens ytterkant. Det er imidlertid viktig at fremtidig tilkomst til kabelgrøftene ikke hindres, og det må heller ikke gjøres inngrip i terrenget som medfører endring i overdekning over kabler. Vedlagt kart viser kun omtrentlig plassering, for å påvise kablenes plassering i terrenget må det bestilles kabelpåvisning. Forespørsel om kabelpåvisning rettes til Geomatikk.

### 3.2. Behov for ny nettstasjon

For å sikre strøm til ny bebyggelse, kan det bli behov for å sette av arealer til å etablere en eller flere nye nettstasjoner. Dette er avhengig av effektbehovet til planområdet. Nettselskapet ber om at forslagsstiller oppgir hvilket effektbehov planforslaget har.

Areal som avsettes til frittliggende nettstasjon må være av en slik størrelse at det er plass og adkomst til nettstasjonen med kranbil (med støttebein) Dette innebærer vanligvis at det er behov for et areal på ca. 70 kvm (7 m x 10 m). Størrelsen på nettstasjonen kan være opptil 15 kvm. For nettstasjoner over 12 kvm må det skilles ut egen tomt. Nettstasjonen må stå minst 5 meter fra bygning med brennbare overflater. Avstanden gjelder også til terrasser og lignende brennbare utstikk som er dirkete knyttet til bygget. Av hensyn til trafiksikkerheten ønskes frittliggende nettstasjoner plassert minimum 3 meter fra veikant og utenfor veiens frisktsoner. Fortau, gang- og sykkelvei regnes også som veikant. For å sikre optimal strømforsyning ønskes nettstasjonen plassert sentralt i planområdet. Av hensyn til blant annet akustisk støy, anbefaler nettselskapet at ny nettstasjon plasseres minimum 10 meter fra ny bebyggelse.

Misligholdelse av avstandskravene skaper ofte unødige utfordringer for grunneierne og nettselskapet. Det er derfor viktig å synliggjøre byggegrenser mot nettstasjoner i reguleringsbestemmelsene.

Der nettselskapet har angitt behov for plassering av ny nettstasjon, må det reguleres et areal til slikt formål.

#### **Lede AS ønsker at følgende punkter spesifikt ivaretas i planbestemmelsene:**

- Nettstasjoner tillates oppført i forbindelse med strøm til stedbunden næring i LNFR-område samt i areal regulert til utbyggingsformål.
- Nettstasjoner tillates oppført også utenfor regulerte byggegrenser og kommer i tillegg til tillatt utnyttelsesgrad.
- Nettstasjoner tillates oppført inntil 1 m fra eiendomsgrense og at det generelt er 5 m byggegrense rundt nettstasjoner.

Nettstasjoner kan også etableres i egne rom i bygg, rommet må være på bakkeplan. Størrelsen på rommet må være minst 16 kvm hvorav ingen vegg må være kortere enn 4 meter. Videre

stilles det særskilte krav til utforming av rommet, adkomst og ventilasjon mv.

Arealer som i fremtiden skal brukes til nettstasjoner avsettes i planen til arealformål bebyggelse og anlegg, underformål «Andre typer bebyggelse og anlegg», energianlegg kode 1510, jf. vedlegg I til kart- og planforskriften.

### **3.3. Kostnader knyttet til strømforsyning**

Den eller de som utløser tiltak i strømforsyningsnettet, både flytting, nyanlegg og forsterkning, må som hovedregel dekke kostnadene med tiltaket jf. forskrift om økonomisk og teknisk rapportering, inntektsramme for nettvirksomheten og tariffen. Kostnadene inkluderer eventuelle kostnader til erverv av nye stedsvarige (evigvarende) bruksrettigheter.

Det er viktig at det planlegges slik at ny bebyggelse og anlegg ikke kommer i konflikt med nettselskapet sine anlegg, dette gjelder særlig høyspenningsanlegg. Dersom planen forutsetter at eksisterende høyspenningsanlegg må flyttes eller legges om, må det settes av arealer til nye traseer og/eller nettstasjon(er). Nye traseer må gis rettigheter med minst like gode vilkår som det nettselskapet har til de eksisterende traseene/nettstasjonen.

## **4. Andre forhold**

### **4.1. Vedlagt kart**

- Vedlagt kart kan brukes under følgende forutsetninger:
- Brukes kun som underlag for forespurt planarbeid
- Skal slettes etter bruk da nettet endrer seg kontinuerlig
- Må ikke oversendes andre uten netteiers samtykke
- Må ikke offentliggjøres da det er unntatt offentligheten jf. offentleglova § 13 og kraftberedskapsforskriften § 6-2
- Må ikke anses som kabelpåvisning

### **4.2. Inntegning på plankartet**

Nettselskapet informerer om at spenningsnivået for ledningsanleggene ikke må påføres planen, herunder plankartet. Høyspentkabler under bakken tegnes ikke inn på kartet. Lede viser til beredskapsforskriften § 6-2 og NVEs veiledning til beredskapsforskriften pkt. 6.2.9.

### **4.3. Elektromagnetisk stråling og støy**

Ved bygging i nærheten av elektrisk anlegg gjøres det oppmerksom på at det ikke nødvendigvis er samsvar mellom hvilken avstand som er nødvendig for å komme under anbefalt utredningsgrense for magnetfelt og gjeldende avstandskrav til bygninger. Utbygger må ta hensyn til støy fra elektrisk anlegg ved utforming av ny bebyggelse. Eventuelle ulemper og avbøtende tiltak for planlagt bebyggelse i denne forbindelse er ikke vårt ansvar.

## 4.4. Kapasitet

Basert på effektbehov fra utbygger avklares det om Lede har tilstrekkelig kapasitet i overføringsnettet frem til planområdet. Dersom dette ikke er tilfelle kan det bli behov for en mer omfattende planleggingsprosess fra vår side. Erfaringsmessig vet vi at en slik prosess kan ta lang tid.

Lede minner om at det ikke holdes av kapasitet i nettet før det foreligger en konkret bestilling. Hvilket betyr at det kan være ledig kapasitet per dags dato, men andre tilknytninger i området kan føre til at nettstasjonen blir fullastet.

## 5. Annet

Nettselskapet ønsker at utbygger tar kontakt i god tid før utbygging for å avklare hvordan ny bebyggelse skal forsynes med elektrisk strøm og for å planlegge nye elektriske anlegg. Vennligst ta kontakt dersom det skulle være noen spørsmål eller uklarheter.

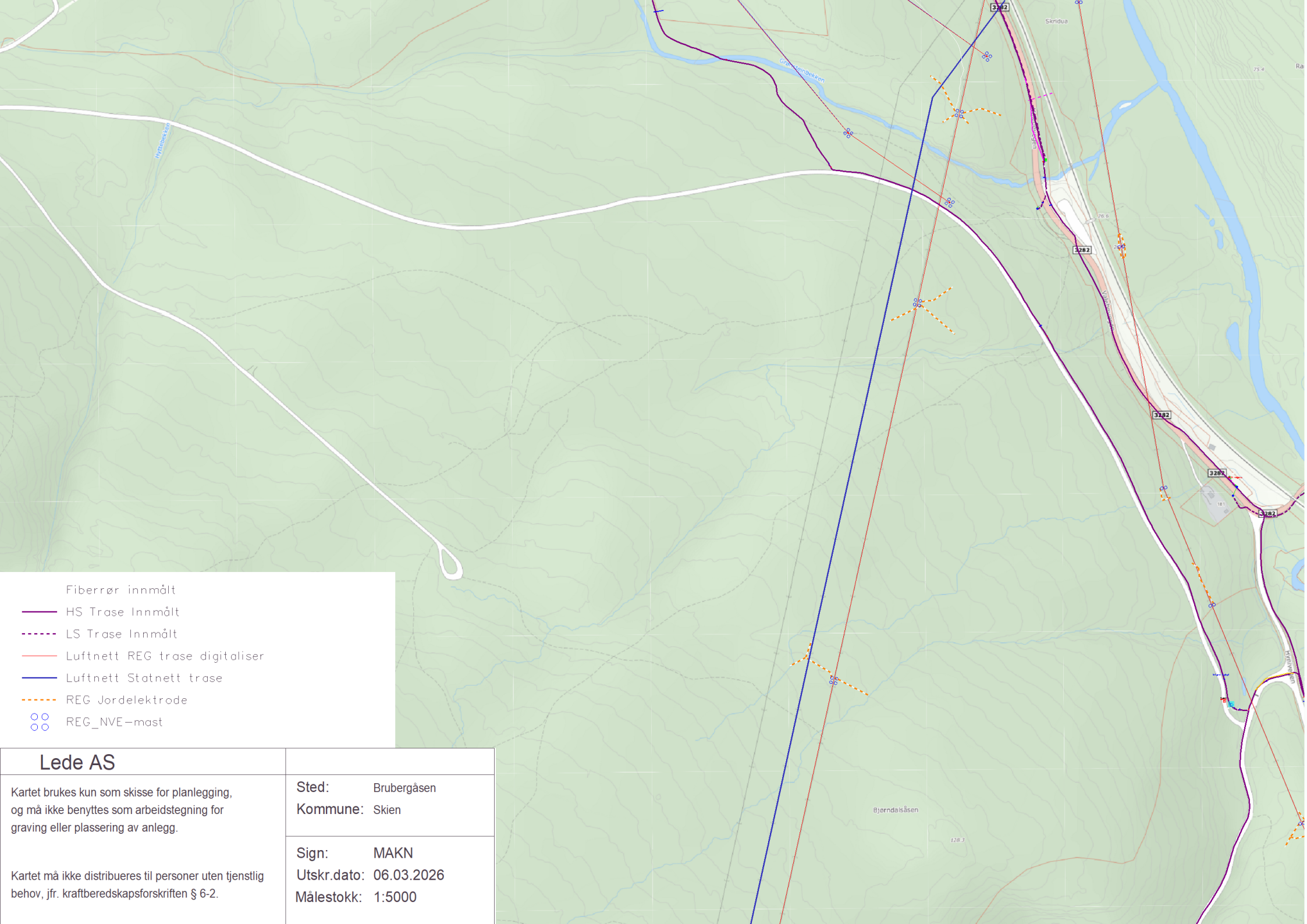
## 6. Vedlegg:

- Kart
- Restriksjoner regionale kraftledninger 132kV Hjartdøla-Rød
- Restriksjoner regionale kraftledninger 132kV Århus-Rød (del2)

Med vennlig hilsen  
Lede AS

  
Martin Knutsen

*Dokumentet er elektronisk signert*



- Fiberrør innmålt
- HS Trase Innmålt
- LS Trase Innmålt
- Luftnett REG trase digitaliser
- Luftnett Statnett trase
- REG Jordelektrode
- REG\_NVE-mast

<b>Lede AS</b>	
Kartet brukes kun som skisse for planlegging, og må ikke benyttes som arbeidstegning for graving eller plassering av anlegg.	
<b>Sted:</b>	Brubergåsen
<b>Kommune:</b>	Skien
<b>Sign:</b>	MAKN
<b>Utskr.dato:</b>	06.03.2026
<b>Målestokk:</b>	1:5000

## INFORMASJON

### Generelle restriksjoner gjeldende for angitte kraftledninger:

132 kV kraftledning Hjartdøla-Rød i den utstrekning som går parallelt med Statnetts Holen-Rød, har et samlet klausulert byggeforbudsbelte på 30 meter, dette måles 11 meter horisontalt og vinkelrett ut til vestsiden og dette måles 19 meter horisontalt og vinkelrett ut til østsiden fra senterlinjen i mastearrangement.

1. Byggeforbudsbeltene gjelder mellom til bebyggelsens nærmeste bygningsdel (terrasse, takutspring, vegg, sålekant mm.) og det godtas ikke noen form for bygningsmessig aktivitet innenfor dette området uten godkjennelse fra Lede AS.
2. Det tillates ikke etablering av veier, vegskilt, gatelys, parkeringsplasser, lagerplasser, m. v. innenfor det klausulerte byggeforbudsbeltet uten at Lede AS er forelagt planer for dette og søknad er godkjent.
3. All bruk av anleggsmaskiner, kraner og heiseanordninger nærmere kraftledningen enn **30 m**, skal i god tid varsles Lede AS, slik at overvåking kan foretas og eventuelt kraftledningen utkobles.
4. Lede AS skal til enhver tid ha adgang til fundamenter, master og liner med nødvendig utstyr for å kunne utføre drift og vedlikehold.
5. Det må ikke forekomme gravearbeider nærmere enn **5 m** fra master, barduner og kabelanlegg uten netteiers godkjennelse.
6. Det skal være en frisone på minst **3 m** mellom mast og parkeringsplass samt skulder for vei og gang- / sykkelvei. Parkeringsplass og vei skal avgrenses mot mast med «ikke flyttbar» delestein eller autovern. Etablering av parkeringsplasser innenfor byggeforbudsbeltet skal på forhånd godkjennes av Lede AS.
7. Det tillates ikke heving av terrenget innenfor byggeforbudsbeltet før det er fremlagt planer for dette og disse er godkjent av Lede AS.
8. Innenfor kraftledningens byggeforbudsbelte tillates ikke beplantning med høytvoksende trær som må felles eller toppes når de vokser opp under ledningene. Det kan imidlertid tillates at det beplantes med lavtvoksende prydbusker eller dvergfuru som ikke vil skape slike problemer.
9. Lekeplasser, idrettsplasser eller plasser hvor det periodevis kan oppholde seg mennesker tillates ikke etablert innenfor kraftledningens klausulerte byggeforbudsbelte.
10. Veier, gangstier, fortau og sykkelstier som krysser eller parallellføres under kraftledningen må ha en høyde mellom topp veilegema og nærmeste strømførende line på minst 7,7 m i ugunstigste tilfelle, det vil si ved skeiv islast eller + 80° C ledertemperatur. Krav til fri høyde under normale driftsforhold vil være høyere og må beregnes for det enkelte tilfelle.
11. Signalkabel skal ha direkte avstand til de strømførende linene på minst 6 m i ugunstigste tilfelle.
12. Direkte avstand mellom lampehode for belysningsmaster og nærmeste strømførende line skal være minst 4,7 m. Plassering av høye belysningsmaster for idrettsanlegg i nærheten av kraftledninger må avklares i hvert tilfelle.

13. Samtlige kostnader med omlegging av regionale elanlegg i forbindelse med reguleringer og prosjekter må dekkes av tiltakshaver i sin helhet.

## INFORMASJON

### Generelle restriksjoner gjeldende for angitte kraftledninger:

132 kV kraftledning Århus – Rød del 2, har et samlet klausulert byggeforbudsbelte på 28 meter, dette måles 14 meter horisontalt og vinkelrett ut til siden fra senterlinjen i mastearrangement.

1. Byggeforbudsbeltene gjelder mellom til bebyggelsens nærmeste bygningsdel (terrasse, takutspring, vegg, sålekant mm.) og det godtas ikke noen form for bygningsmessig aktivitet innenfor dette området uten godkjenning fra Lede AS.
2. Det tillates ikke etablering av veier, vegskilt, gatelyst, parkeringsplasser, lagerplasser, m. v. innenfor det klausulerte byggeforbudsbeltet uten at Lede AS er forelagt planer for dette og søknad er godkjent.
3. All bruk av anleggsmaskiner, kraner og heiseanordninger nærmere kraftledningen enn **30 m**, skal i god tid varsles Lede AS, slik at overvåking kan foretas og eventuelt kraftledningen utkobles.
4. Lede AS skal til enhver tid ha adgang til fundamenter, master og liner med nødvendig utstyr for å kunne utføre drift og vedlikehold.
5. Det må ikke forekomme gravearbeider nærmere enn **5 m** fra master, barduner og kabelanlegg uten netteiers godkjenning.
6. Det skal være en frisone på minst **3 m** mellom mast og parkeringsplass samt skulder for vei og gang- / sykkelvei. Parkeringsplass og vei skal avgrenses mot mast med «ikke flyttbar» delestein eller autovern. Etablering av parkeringsplasser innenfor byggeforbudsbeltet skal på forhånd godkjennes av Lede AS.
7. Det tillates ikke heving av terrenget innenfor byggeforbudsbeltet før det er fremlagt planer for dette og disse er godkjent av Lede AS.
8. Innenfor kraftledningens byggeforbudsbelte tillates ikke beplantning med høytvoksende trær som må felles eller toppes når de vokser opp under ledningene. Det kan imidlertid tillates at det beplantes med lavtvoksende prydbusker eller dvergfuru som ikke vil skape slike problemer.
9. Lekeplasser, idrettsplasser eller plasser hvor det periodevis kan oppholde seg mennesker tillates ikke etablert innenfor kraftledningens klausulerte byggeforbudsbelte.
10. Veier, gangstier, fortau og sykkelstier som krysser eller parallellføres under kraftledningen må ha en høyde mellom topp veilegema og nærmeste strømførende line på minst 7,7 m i ugunstigste tilfelle, det vil si ved skeiv islast eller + 80° C ledertemperatur. Krav til fri høyde under normale driftsforhold vil være høyere og må beregnes for det enkelte tilfelle.
11. Signalkabel skal ha direkte avstand til de strømførende linene på minst 6 m i ugunstigste tilfelle.
12. Direkte avstand mellom lampehode for belysningsmaster og nærmeste strømførende line skal være minst 4,7 m. Plassering av høye belysningsmaster for idrettsanlegg i nærheten av kraftledninger må avklares i hvert tilfelle.
13. Samtlige kostnader med omlegging av regionale elanlegg i forbindelse med reguleringer og prosjekter må dekkes av tiltakshaver i sin helhet.

**Fra:** fjeldt@online.no

**Sendt:** 20.03.2026 00:27:48

**Til:** aase.marie.hunskaar@norconsult.com, Skien Postmottak <post@skien.kommune.no>

**Emne:** Kommentar til planoppstart Brubergåsen, Skien kommune. Svarfrist 22. mars 2026.

---

You don't often get email from fjeldt@online.no. [Learn why this is important](#)

Hei Norconsult v/ Aase Marie Hunskaar!

Naturvernforbundet i Grenland har flere kommentarer til planoppstart Brubergåsen, et planområde mellom Bjørndalen pukkverk og datasenteret på Google, der hensikten med planarbeidet er å tilrettelegge for et næringsområde som skal ta i bruk overskuddsvarme fra datasenteret.

Dette er et meget stort område, og et meget konfliktfyllt område. Det legger beslag på store deler av åssiden opp mot Ulfskollen og vil bli godt synlig fra hele øvre bydel. I tillegg vil det komme i konflikt med tur- og friluftsområdene opp mot Ulfskollen.

Naturvernforbundet i Grenland går imot dette planarbeidet slik det er fremlagt.

Hilsen

Naturvernforbundet i Grenland v/ Torstein Fjeld

# Miljørettet helsevern i Grenland



Bamble



Drangedal



Kragerø



Porsgrunn



Siljan



Skien

Norcosult Norge AS  
Aase Marie Hunskaar

Deres ref.

Vår ref.

26/3330 - 1

Dato

19.03.2026

## Varsel om planoppstart - detaljregulering fro gbnr. 11/1 Brubergåsen arkivsakID 2025/21775. uttalelse fra miljørettet helsevern

Miljørettet helsevern i Grenland har mottatt varsel om oppstart av detaljregulering for gbnr. 11/1 Brubergåsen, Skien kommune.

Hensikten med planarbeidet er å tilrettelegge et næringsområde som skal ta i bruk overskuddsvarme fra datasenteret på Gromstul.

### Miljørettet helsevern i Grenland har følgende merknader til planforslaget:

#### Utredning av helsekonsekvenser, friluftsliv og naturmagfold

Muligheten til å utøve friluftsliv i variert terreng, med stort mangfold av arter og opplevelsesmuligheter i eget nærområde en svært viktig folkehelsefaktor som fremmer både fysisk og psykisk helse. Det foreslåtte arealet er stort og svært viktig i friluftslivssammenheng. Samtidig har utbyggingen av datasenteret beslaglagt mye areal i området. Miljørettet helsevern i Grenland mener denne utbyggingen får betydelig negativ konsekvens for folkehelsen og det bør foretas en grundig utredning av de negative konsekvensene utbyggingen vil ha for folkehelsen på kort og lang sikt.

Miljørettet helsevern i Grenland viser til vårt innspill til oppstartmøte for planarbeidet der vi anbefalte at folkehelse burde inngå som et utredningstema i konsekvensutredningen. Vi kan ikke se at folkehelse er tatt inn som eget tema, men vi konstaterer at det under utredningstemaet Friluftsliv vises til at friluftsliv er en viktig folkehelsefaktor som fremmer både fysisk og psykisk helse..

Miljørettet helsevern i Grenland anser det som positivt og viktig at planforslagets konsekvenser for friluftsliv også skal vurderes i et folkehelseperspektiv. Utover de øvrige foreslåtte utredningstemaene, inkl. støy og trafiksikkerhet, kan vi ikke se at det er andre folkehelse tema som er relevante. Vi anser derfor at anbefalingen om folkehelseutredning er fulgt. Vi viser forøvrig til [Folkehelse må veie tyngre når planer og tiltak utredes | NMBU](#)

#### Postadresse

Porsgrunn kommune  
Postboks 128  
3901 Porsgrunn

#### Besøksadresse

Rådhusgata 7, 3901 Porsgrunn  
[www.porsgrunn.kommune.no](http://www.porsgrunn.kommune.no)

Telefon: +47 35 54 70 00

Epost: [postmottak@porsgrunn.kommune.no](mailto:postmottak@porsgrunn.kommune.no)

Bankgiro: 71470508005

Org.nr.: 939991034

[Folkehelseundersøkelsen 2025](#) viser at i Skien har andelen natur- og friluftslivsareal blitt redusert med 2 % fra 2021 til 2025. Vi er bekymret for at den planlagte utbyggingen bidrar til ytterligere nedbygging. Det er et nasjonalt mål å tilrettelegge for økt fysisk aktivitet i befolkningen. Undersøkelser viser at natur med variert terreng, plante- og dyreliv stimulerer mennesker til fysisk aktivitet. Planområdet har disse kvalitetene og er et svært viktig friluftslivsområde for Skien og omegn. Miljørettet helsevern i Grenland støtter Skien kommunes vurdering om at man nedskalere størrelsen på prosjektet og at allerede regulerte næringsarealer på Gromstul benyttes. Vi mener at allerede opparbeidet areal ved eller nær datasenteret må utnyttes til denne etableringen og således skåne natur- og friluftsområdet for nedbygging.

### **Støy**

Med tanke på de ulike næringene som foreslås (drivhus, massiv matproduksjon, tørkeanlegg og landbasert oppdrett) kan det bli flere ulike støykilder bl.a. tekniske installasjoner inkl. vifter, maskiner og aktivitet på området og trafikk til og fra området. Støy må derfor utredes i konsekvensutredningen. Det er særlig viktig at støyens innvirkning på naturmiljø og friluftsliv samt nærliggende bebyggelse kartlegges og at eventuelle avbøtende tiltak beskrives. Vi anbefaler videre at det settes tydelige krav til støy, eksempelvis kan følgende krav spesifiseres i reguleringsbestemmelsene:

- Grenseverdiene gitt i tabell 2 i den til enhver tid gjeldende retningslinje T-1442 gjøres gjeldende for planområdet.
- For innendørs lydnivå legges NS 8175/2019 til grunn.

### **Lyskilder og lysforurensing**

Sterke lyskilder kan være sjenerende for folk som bor og oppholder seg i området. Sterke lyskilder kan forringe opplevelsen av natur og friluftsliv. Bruk og plassering av lyskilder bør utredes for best mulig å unngå uheldige virkninger.

### **Sikkerhet i anleggsperioden**

Miljørettet helsevern i Grenland anbefaler at det i reguleringsbestemmelsene må stilles krav til at det gjennomføres tiltak for å ivareta sikkerheten for mennesker som bor og oppholder seg nær anleggsområdet.

Vi anbefaler at det stilles krav til at det gjennomføres tiltak for å ivareta sikkerheten med spesielt fokus på myke trafikanter.

Universell utforming innebærer å planlegge omgivelser og tjenester slik at de kan brukes av så mange mennesker som mulig på en likeverdig måte. Miljørettet helsevern i Grenland vil påpeke viktigheten av sikkerhetstiltak utformes slik at det er tilgjengelig og fremkommelig for alle.

### **Støy i anleggsperioden**

Vi viser til retningslinje for behandling av støy i arealplanleggingen (T-1442/2021) kap. 6 om bygge- og anleggsstøy og ber om at denne legges til grunn i planarbeidet.

Videre anbefaler vi at følgende krav settes til bygge- og anleggsstøy:

1. Bygge- og anleggsvirksomhet bør ikke gi støy som overskrider støygrensene i tabell 4.

Tabell 4:

Bygningstype	Støykrav på dagtid ( LpAeq12h 07-19)	Støykrav på kveld ( LpAeq4h 19-23) eller søn-/helligdag ( LpAeq16h 07-23)	Støykrav på natt (LpAeq8h 23-07)
Boliger, fritidsboliger, sykehus, pleieinstitusjoner	60	55	45
Skole, barnehage	55 i brukstid		

Anbefalte støygrenser utendørs for bygge- og anleggsvirksomhet med varighet over 6 måneder. Alle grenseverdier gjelder innfallende lydtryknivå og gjelder utenfor rom med støyfølsomt bruksformål. Dersom bygge- og anleggsvirksomheten har varighet kortere enn 6 måneder, kan det aksepteres opp mot 5 dB høyere støynivå på dagtid og kveld enn angitt i tabell 4

2. Vi anbefaler at arbeidstiden settes fra kl. 07 til kl.19.
3. Støyende arbeid og aktiviteter bør ikke forekomme om natten. Dersom det i spesielle tilfeller likevel er nødvendig med støyende arbeid på natt, og støygrensen i tabell 3 overskrides, bør berørte parter varsles om dette i god tid før arbeidet starter og det bør som hovedregel tilbys alternativ overnatting.

#### **Luftkvalitet i anleggsperioden**

Vi viser til retningslinje for behandling av luftkvalitet i arealplanleggingen (T-1520)) kap. 6 Retningslinjer for begrensning av luftforurensning fra bygg- og anleggsvirksomhet og ber om at denne legges til grunn i planarbeidet.

Vi anbefaler at det stilles krav til at tiltakshaver gjennomfører en kartlegging av omfanget av støvgenererende aktiviteter og om tiltaket vil berøre følsom arealbruk i anleggsperioden.

Videre anbefaler vi at det stilles krav om at det utarbeides en tiltaksplan for avbøtende tiltak som skal gjennomføres for å redusere spredning av støv og annen luftforurensning til omgivelsene. Det kan være aktuelt med avbøtende tiltak både på selve bygg- og anleggsområdet og for omkringliggende arealer og/eller vegger.

Med hilsen

Marit Røsvik  
rådgiver

*Dokumentet er elektronisk godkjent og har derfor ingen signatur*

Kopi til  
Skien kommune

Mottakere  
Norcosult Norge AS

KOPPI



Vår ref. 25/21775 - 12  
Saksbehandler Simon Sanni Ballestad  
Dato 05.02.2026

Saksnr.	Utvalg	Møtedato
07/26	Øvre Gjerpen lokalutvalg	25.03.2026
07/26	Gulset lokalutvalg	14.04.2026
19/26	Rådet for personer med funksjonsnedsettelse	09.03.2026
15/26	Eldrerådet	09.03.2026
19/26	Ungdomsrådet	09.03.2026
11/26	Flerkulturelt utvalg	09.03.2026

## Høring i råd og lokalutvalg - Varsel om planoppstart - Detaljregulering for gbnr. 11/1 - Brubergåsen

### Øvre Gjerpen lokalutvalg 25.03.2026

#### Behandling

#### Fellesforslag:

- Øvre Gjerpen lokalutvalg (mener at utbygging bør primært gå nordover. Dette ville minske innvirkningen på befolkningens friluft-/rekreasjonsområder og gi mindre påvirkning på beboelsesområdene
- Øvre Gjerpen lokalutvalg stiller seg bak Utvalg for teknisk sektor sine begrensninger
- Øvre Gjerpen lokalutvalg mener også at det ved en evt. utbygging må legges begrensninger på anleggsdriften i form av bundet anleggstid (07.00 – 19.00)
- Sterkere begrensninger på lysforurensning

#### Votering:

Fellesforslag enstemmig vedtatt.

#### ØVLU - 07/26 vedtak

#### Uttalelse fra Øvre Gjerpen lokalutvalg (ØVLU):

- Øvre Gjerpen lokalutvalg (mener at utbygging bør primært gå nordover. Dette ville minske innvirkningen på befolkningens friluft-/rekreasjonsområder og gi mindre påvirkning på beboelsesområdene
- Øvre Gjerpen lokalutvalg stiller seg bak Utvalg for teknisk sektor sine begrensninger
- Øvre Gjerpen lokalutvalg mener også at det ved en evt. utbygging må legges begrensninger på anleggsdriften i form av bundet anleggstid (07.00 – 19.00)
- Sterkere begrensninger på lysforurensning

## **Ungdomsrådet 09.03.2026**

### **Behandling**

Landskapsarkitekt i Skien kommune Araceli Quempumil orienterte innledningsvis i saken.

#### Følgende forslag ble fremsatt av Åsne Førstøyl Futtrup:

Vi i Ungdomsrådet stiller oss sterkt bak uttalelsen til Teknisk sektor om at vi forutsetter at næringsvirksomhet som etablerer seg på området KUN begrenses til næringer som skal bruke overskuddsvarme fra Googles anlegg. Vi vil også understreke vår mening om hvor viktig bevaring av naturen på Brubergåsen er. Vi vet at flere skoler i området utnytter seg stort av naturen der. Vi mener altså også at området for utbygging må innskrenkes kraftig, før eventuell utbyggelse. Vi stiller oss altså sterkt imot å ta ytterligere inngrep i naturen ved Google-tomta, dersom ikke tomta skal være bærekraftig drevet og med et bærekraftig resultat, og at bevaring av naturen rundt er i fokus.

Fellesforslaget ble enstemmig vedtatt.

### **UDRÅ - 19/26 vedtak**

Vi i Ungdomsrådet stiller oss sterkt bak uttalelsen til Teknisk sektor om at vi forutsetter at næringsvirksomhet som etablerer seg på området KUN begrenses til næringer som skal bruke overskuddsvarme fra Googles anlegg. Vi vil også understreke vår mening om hvor viktig bevaring av naturen på Brubergåsen er. Vi vet at flere skoler i området utnytter seg stort av naturen der. Vi mener altså også at området for utbygging må innskrenkes kraftig, før eventuell utbyggelse. Vi stiller oss altså sterkt imot å ta ytterligere inngrep i naturen ved Google-tomta, dersom ikke tomta skal være bærekraftig drevet og med et bærekraftig resultat, og at bevaring av naturen rundt er i fokus.

## **Flerkulturelt utvalg 09.03.2026**

### **Behandling**

Ingen nye forslag.

### **FKU - 11/26 vedtak**

Saken tas til orientering.

## **Eldrerådet 09.03.2026**

### **Behandling**

#### Egenæs fremsatte følgende forslag:

Eldrerådet ber om at det tas hensyn til at det er et mye benyttet turområde.

### **Votering**

Forslaget fremsatt av Egenæs ble enstemmig vedtatt.

### **ELRÅ - 15/26 vedtak**

Eldrerådet ber om at det tas hensyn til at det er et mye benyttet turområde.

## **Rådet for personer med funksjonsnedsettelse 09.03.2026**

### **Behandling**

**Forslag fra Grøsfjeld:**

Rådet for personer med funksjonsnedsettelse (RÅPF) registrerer at punktet «Barn/unges, eldres, funksjonshemmedes interesser» ikke er utfyllt i referat fra oppstartsmøtet. RÅPF forutsetter at universell utforming legges til grunn i planarbeidet i tråd med bestemmelser og retningslinjer i kommuneplanens arealdel.

#### **Votering:**

Forslaget fra Grøsfjeld enstemmig vedtatt.

#### **RÅPF - 19/26 vedtak**

##### **Uttalelse fra Rådet for personer med funksjonsnedsettelse - Detaljregulering for gbnr. 11/1 Brubergåsen – planoppstart:**

Rådet for personer med funksjonsnedsettelse (RÅPF) registrerer at punktet «Barn/unges, eldres, funksjonshemmedes interesser» ikke er utfyllt i referat fra oppstartsmøtet. RÅPF forutsetter at universell utforming legges til grunn i planarbeidet i tråd med bestemmelser og retningslinjer i kommuneplanens arealdel.

#### **Leders innstilling**

Saken legges frem uten innstilling.

#### **Bakgrunn for saken**

Utvalg for teknisk sektor behandlet den [14.10.2025 sak 49/25](#) prinsippavklaring for arealbruk på Brubergåsen, etter at planenheten mottok et planinitiativ sør for vedtatt reguleringsplan for datasender på Gromstul. Utvalget fattet følgende vedtak:

1. Utvalg for teknisk sektor åpner for at det settes i gang reguleringsarbeid for Brubergåsen, for et område syd for Googles anlegg.
2. Etter utvalgets vurdering må området imidlertid begrenses betydelig ved endelig utforming.
3. Området har stor betydning for friluftslivet. Dersom dette blir berørt i vesentlig grad kan det bli aktuelt å pålegge tiltakshaver å bekoste avbøtende tiltak.
4. Utvalget forutsetter at næringsvirksomhet som etablerer seg på området begrenses til næringer som skal bruke overskuddsvarme fra Googles anlegg

I saksfremlegget understrekes det at prinsippavklaringen kun er å oppfatte som et klarsignal til at planarbeidet kan startes opp, og at et reguleringsarbeid parallelt med rulleringen av arealdelen gjøres for tiltakshavers egen risiko. Etersom arealbruken ikke er avklart i overordnet plan, vil avveiningen mellom de ulike verdiene i området måtte skje i arbeidet med reguleringsplanen og vil ikke kunne forskutteres som følge av prinsippavklaringen.

Norconsult Norge AS har nå på vegne av Løvenskiold-Fossum varslet oppstart av arbeid med en detaljreguleringsplan for Brubergåsen.

#### **Saksfremstilling**

Hovedformålet med planen er å tilrettelegge for mottak og utnyttelse av overskuddsvarme fra datasenteret på Gromstul. Planforslaget innebærer bruk av overskuddsvarme og tilrettelegging for virksomhet som drivhus, massiv matproduksjon, tørkeanlegg, landbasert oppdrett, biogassproduksjon og lignende, samt infrastruktur som bygger opp under dette.

Det planlegges for bygningsmasse med store volumer, der de enkelte veksthusene kan bli opp mot 100 000 m<sup>2</sup> med en høyde på inntil 15 meter.

Siden tiltaket medfører omdisponering av et område som i dag er avsatt til landbruks-, natur- og friluftsmål (LNFR), utløses krav om konsekvensutredning.

For medvirkningsråd og berørte lokalutvalg er følgende punkter særlig relevante:

- Friluftsliv: Området er kartlagt som et «svært viktig» friluftslivsområde og er et populært utfartsområde med stier og utsiktspunkter som vil bli berørt.
- Trafikk: Utbyggingen vil medføre økt trafikk, særlig tungtransport på Hyniveien.
- Natur og miljø: Påvirkning på naturmangfold, landskap og vannmiljø (særlig Bøelva) skal utredes grundig.
- Barn og unge: Det skal kartlegges hvordan barn og unge bruker arealet i dag, og konsekvenser for deres interesser skal vurderes i tråd med rikspolitiske retningslinjer.

Vedlagt saken er veileder for høringsuttalelser i plansaker for lokalutvalg.

**Frist for uttalelse er 22.03.2026.**

Etter 1. gangs behandling i utvalg for teknisk sektor, vil saken legges ut til offentlig ettersyn.

Da vil det bli mulighet til å uttale seg ytterligere i saken.

Mer informasjon om planen finnes her:

[Planer som er varslet igangsatt - Skien kommune](#) og

[Varsel om planoppstart - detaljregulering for gbnr. 11/1 Brubergåsen - Skien kommune](#)

Vedlegg

PLANKART - Planområde oversiktskart detaljreguleringsplan Brubergåsen

Planinitiativ - detaljreguleringsplan Brubergåsen

Kart detaljert - varslingsgrense detaljreguleringsplan Brubergåsen

Referat - oppstartsmøte detaljreguleringsplan Brubergåsen

Veileder høringsuttalelser plansaker for lokalutvalgene i Skien kommune

# Uttalelse til planforslaget, Brubergåsen

## Innledning

I seg selv er det positivt for Skien at det skapes arbeidsplasser. I denne sammenhengen er det likevel betydningen av tiltaket for naturen, boligområdet vårt, miljøet og folkehelsen som vi vil legge mest vekt på, siden det er disse sidene ved det planlagte tiltaket som vil treffe oss.

Etter å ha lest dokumentene, er det tydelig at det, også her, som ved etableringen av Gromstul (datasenterutbyggingen), gis inntrykk av at tiltaket er svært grønt og at det ikke bor noe særlig folk i nærheten. Planområdet Brubergåsen befinner seg om lag 200 meter i luftlinje rett ovenfor oss, i Bødalen, med Bøelva imellom. Når vi sitter på terrassen, ser vi nå rett over på skogsbilveien og avkjøringen til pukkverket. Det er 1800 dekar med industri som planlegges. Og for å drifte denne industrien i denne sirkulære økonomien, er realiteten også her, som på Gromstul, at det er behov for enorme mengder nødstrømsaggregat, lagring av diesel og utslippstillatelser.

Som boligområde er vi allerede berørt av utbyggingen på Gromstul, både i forhold til støy, utslipp og trafikkbelastning. Det er naturlig at vi blir bekymret, både for hvordan tiltaket kan påvirke oss, og for at vi ikke blir tatt hensyn til.

## Det er disse temaene som berører oss mest;

- Store naturområder bygges ned til fordel for industri. Uten at noen ser ut til å ha fokus på helheten i hva det betyr for klima, miljø og folkehelse.
- Støy, både i anleggsfase og driftsfase for industrien. Utfordringer knyttet til støy sees ut til å bli skjøvet inn i fremtiden, det er ikke godt nok. Støy må konsekvensutredes.
- Utslipp fra nødaggregat og trafikk mv, lagring av diesel
- Lysforurensning både i anleggsfase, men kanskje særlig i driftsfase ved etablering av enorme drivhus og annen industri.
- Trafikk
- Virkninger utenfor planområdet er dårlig belyst, både forurensning og negative følger for folkehelsen.

## Omfattende nedbygging av natur

Planområdet er registrert som et svært viktig friluftsområde. Omdisponering og nedbygging av karbonrike arealer som våtmark og skog, skal ifølge statlige retningslinjer, unngås så langt som mulig. Tiltaket vil øke klimagassutslippene i Skien, særlig siden 1800 dekar skog bygges ned og det som er tiltenkt bygget der krever enorme mengder nødstrøm basert på diesel. Når er det en når tålegrensen for nedbygging av naturen vår her nord for Skien?

## Støy

Dalen gir spesielle utfordringer for støy, da lyden bærer langt. Det har allerede vært store utfordringer knyttet til støy, og det er vel enda ikke løst hvordan man skal kunne bygge det antall datasenterbygg det er satt av plass til på Gromstul uten å komme på kant med de begrensinger som er satt for støyen? Det er svært betenkelig at det tenkes enda mer støyende aktivitet i området.

I punkt 6.3 i planbeskrivelsen er det oppgitt at støy ikke skal konsekvensutredes. Det er vi sterkt uenige i, da det omfanget av nødstrømsaggregater som det her vil være behov for sammen med alle andre støykilder, gir grunn til bekymring for folkehelsen og miljøet. Det bes om at det synliggjøres hvor mange nødstrømsaggregat det vil være behov for om området tillates utbygd med digre drivhus, og hvilket støybilde og støynivå testkjøring av disse vil gi for oss.

Bøgrenda boligområde har vært utsatt for massiv støy i lengre perioder i forbindelse med byggingen på Gromstul og ny Hyniveg. I planbeskrivelsen punkt 3.6 går det frem at området ligger innenfor aktsomhetsområdet for kvikkleire. Det kan medføre voldsomme belastninger for boligområdet vårt i en utbyggingsfase. Områdestabilisering er svært tidkrevende og støyende, det har vi allerede erfart knyttet til omfattende kalksteinstabilisering langs Hynivegen. Hadde vi fått støymålinger slik vi krevde tidligere, ville vi bodd på hotell mye lenger enn det vi fikk tilbud om.

Vi kan ikke helt forstå at det er «plass» til mer støy. Vi ber om at konsekvensene av støy utredes grundig.

## **Utslipp**

I saksdokumentene knyttet til utbyggingen på Gromstul skrev Norconsult i sin rapport (2017) at det der ikke var behov for nødstrøm, og at dersom det likevel skulle være behov for nødstrøm, ville disse drives på batteri. I høringsrunden mente Fylkesmannen at det måtte gjøres nærmere vurdering av om det er behov for egen tillatelse etter forurensingsloven. Som svar på dette skrev rådmannen om forurensing, se s. 8 i saksutskrift; (Dokumentene som lå til grunn for Bystyrets vedtak i 2018) «Det skal ikke skje forurensing, verken under anleggsperioden eller senere driftsperiode, det vil derfor ikke være aktuelt å søke om utslippstillatelse.» WS Computing har måttet søke om utslippstillatelse i forhold til støy, lagring av diesel og forurensing. Grunnen til at dette nevnes, er for å minne tiltakshaver, Norconsult, Skien kommune og Statsforvalter av betydningen av å belyse tiltaket skikkelig slik at folk ikke føler seg ført bak lyset og lurt i ettertid.

NRK kunne nylig melde at dieselaggregatene til datasenteret på Hamar (Green Mountain) gjorde at klimagassutslippene i Hamar kommune økte med 5,3 % i 2024. Hva blir det tilsvarende tallet for Skien kommune når Google starter sine dieselaggregat på Gromstul rett ved Brubergåsen? Hva skjer med klimagassutslippene når man eventuelt starter dieselaggregater på Brubergåsen i tillegg?

Det er viktig å belyse mulige utslipp fra tiltenkt industri på Brubergåsen godt på et tidlig tidspunkt slik at beslutningsgrunnlaget blir riktig og godt, og at de som blir berørt sikres medvirkning.

## **Trafikk**

Det oppgis i planforslaget at trafikken vil gå over Hynivegen som anses mest egnet. Det samme er sagt for utbyggingen på Gromstul, men realiteten er fortsatt den samme, at mye trafikk går på fylkesvegen gjennom Bøgrenda boligområde, og at politikere i Skien må være sitt ansvar bevisst når det gjelder å sikre at vegen gjennom Bøgrenda blir kommunal, og at Hynivegen blir fylkesveg, slik at trafikken faktisk går der. Det holder ikke å tenke at den skal gjøre det, det må gjøres mer for å sikre at trafikken faktisk går den retningen man tenker den skal. Og det må sikres før man tenker på ytterligere utbygging både på Gromstul og eventuelt Brubergåsen. Så lenge fylkesvegen går gjennom Bøgrenda boligområde, vil kartløsninger sende trafikken gjennom boligområdet vårt.

### **Ønske om en grundig og god prosess som gir god og riktig informasjon**

Planen gir grunn til bekymring for oss som bor i nærheten. Konsekvenser av tiltak må utredes skikkelig slik at beslutningsgrunnlaget blir solid og riktig. Tiltaket er negativt for miljø, klima og folkehelsen vår. Nullalternativet høres ut som det tryggeste alternativet for å ivareta folkehelse, miljø og klima.

Med vennlig hilsen

Kjersti og Jon Johnsen

# Uttalelser etter varsel oppstart av reguleringsplanarbeid



**Plannavn:** Detaljregulering for Brubergåsen

**Arealplan-ID:** 2025004

**Frist for innspill:** 22.03.2026

**Altinnreferanse:** 1D727AE3F3DA

## Svar fra berørte parter:

**Navn:**

VIDME GEIR VIDAR

**Telefon:**

**E-post:**

**Uttalelse**

For å utnytte spillvarme fra kommende datasenter planlegges altså nok et gigantprosjekt i umiddelbar nærhet. Som nabo til denne omfattende utbyggingen er det flere aspekter som gir grunn til bekymringer. Det er vanskelig å forholde seg til å bevitne at våre nærmeste naturområder raseres i rasende tempo. Epoken for Idylliske Bø-grenda med utsikt til frodig natur i alle retninger er over. Nå planlegges altså gigantiske gartnerianlegg med opptil 15 meters høyde, plassert midt i synsfeltet. I tillegg til selve plasseringen vil også lysforurensingen nødvendigvis være formidabel. (Allerede nå er nattehimmelen "flombelyst" fra Google natten gjennom) Dette i tillegg til varslede støynivå når datasenteret settes i drift, samt enda mer trafikk, sannsynliggjør også synkende verdi på min og andres eiendommer. Har ingen forhåpninger om at denne utbyggingen lar seg stanse på noen som helst måte, men ber om at alle skjermende tiltak som kan begrense nevnte momenter iverksettes. Når det gjelder trafikk bør veien gjennom Bø-grenda stenges for gjennomgangstrafikk. Mye av trafikken til og fra Google, og annen trafikk går fortsatt denne veien.

**Vedlegg til uttalelsen**

Uttalelse\_VIDME GEIR VIDAR\_20260213\_093859.pdf

---

**Fra:** Kjetil Dahl <Kjetil.Dahl@skagerakerenergi.no>

**Sendt:** 16.03.2026 20:17:57

**Til:** Aase.Marie.Hunskaar@norconsult.com

**Kopi:** Skien Postmottak <post@skien.kommune.no>

**Emne:** Innspill på sak nr 2025/21775 Forslag til planprogram for detaljregulering for Brubergåsen

---

Hei,

Jeg er nabo i området Fossum/Hoppestadvegen.

## **Innspill til Planprogram for detaljregulering for Brubergåsen**

### **6.1.4 Landskap og landskapsvirkning**

Veldig bra at det utredes **Lyspåvirkning** til naboarealer. I dag er området relatert til Google plassert på et sted hvor kun de som ligger høyere i lende med direkte utsikt får svært sjenerende lysforurensing? Og dette er nok ikke så mange.

Men dersom hele Brubergåsen mot sør skal bygges ut med Veksthus vil det potensielt bli synlig fra hele bydelen helt sør til Falkum/Mæla, og dette vil kunne ødelegge for naturopplevelser knyttet til mørketiden. Se vedlagte bilde fra egen eiendom rundt Fossum mot nettopp Brubergåsen oktober 2025. Dette er trolig et av områdene i Skien hvor nordlyset er «nærmest» pga. dagens mørke omgivelser.

### **Generelle punkter**

Videre bør **trafikkregulering** langs Hoppestadvegen, Jernverksvegen, Fossumvegen og Hynivegen detaljert utredes hvorvidt den tåler en utstrakt logistikk som da blir i dette området opp og ned til Google/Brubergåsen?

Her er det gjort en altfor dårlig jobb av fylke og kommune per i dag, og Hoppestadvegen er blitt betydelig med trafikkert enn tidligere, og med permanente byggeaktiviteter i dette området i 10-15 år og en permanent industri her så må man legge skikkelig til rette med brede nok veier, Gang og sykkelveier (ikke bare fra Mæla til Venstøp som er inne nå i Bypakke 2 og skal bygges). Som kjent er dette også et område med mye fot- og sykkelturnisme langs vei, med fiskeplasser (Fossumelva, Falkumelva), utfartsparkeringer (langs Hynivegen), turstier (Århusstien med mer).

Trafikkskilting, lysregulering, rundkjøringer etc. må tas hånd om FØR en storstilt utbygging påbegynnes.

Ellers fremstår det jo klart at gode **atkomstmuligheter** vil utredes og sikres til Kulturminner lenger opp i åsen (Bruberggruvene, Hestevandring etc.) og gode blåmerkede stier med flere alternative avganger/returer til/fra Ulvskollen, Lille Ulvskollen, Siljuknatten, Magnetkollen og Langelandskollen da disse områdene er blant de mest brukte i hele Gulset-/Vestmarka i Skien.

Når det er sagt er jeg positiv til forslaget om utnyttelse av lavtemperatur spillvarme fra Google, og håper at nye bærekraftige næringer kan finne veien til dette området da vi trenger å erstatte utenlands import av matvarer med mer selvberging (beredskap etc.) og store CO2 utslipp med transport, mye svinn på grunn av lang reisevei for maten og ikke minst klimapåvirkning som tvinger mer innendørs dyrking.

Mvh

**Kjetil Dahl**  
92060952

Bjørn Einar Johnsen  
Valebøvn. 160. 3721  
SKIEN. (Gnr 11. Bnr. 12)

Skien 20.03.26

Saksnr: 2025/21775

NORDCONCULT NORGE A/S

V/ Aase Marie Hunskaar

Postboks - 626.

1303 - SANDVIKA.

Uttalelser til Planarbeid Brubergåsen Skien gnr 11/1

- Tiltaket har enorme dimensjoner (1800 mål) Bygg på opp mot 100 000 m<sup>2</sup> hver. Gartneri, Landbasert oppdrett, Tørkeanlegg og Biogass Produksjon.

- Tiltaket er i Strid med dagens Landbruks- Natur og friluftsmål. (LNFR).

- Tiltaket vil få uakseptable virkninger for miljø og samfunn. Området blir Storindustri.

- Virkninger på Nabolag, Vannmiljø, Drikkevann og Naturverdier blir uakseptable.

- Dette er i direkte Strid med Naboloven.

- På bakgrunn av Dette utløses et krav fra Eier av Gnr. 11. Bnr. 12. Om Innløsning erstatning av eiendommen, som er nærmest nabo.

Med hilsen Bjørn Einar Johnsen

