

«STERKERE SAMMEN»



Plan for tverrfaglig samarbeid og tidlig innsats for barn, unge og familier 2026-2030



Vennesla kommune

Innhold

Forord	3
Innledning.....	4
Bakgrunn og formål	5
Kunnskapsgrunnlag	6
Befolknings- og levekårsdata	6
Risiko og beskyttelsesfaktorer.....	6
Faglig forståelsesramme	7
Mål og satsningsområder	9
Styrket tidlig innsats og forebygging	9
Tverrfaglige samarbeidsstrukturer	10
Kompetanseheving.....	11
Handlekraftige voksne trygge barn.....	12
Kunnskapsmodellen - Barnets behov i sentrum	12
Robuste oppvekstmiljø som forebyggingsstrategi.....	14
Barns beste.....	14
Tiltak og strukturer.....	16
Universelle tiltak (grønt nivå)	16
Circle of Security – parenting i Vennesla	16
Forebyggende familieråd	17
Kompetanseteam	17
Mobilt team -barnehage	18
Selektive og indiserte tiltak (gult og rødt nivå).....	19
Kjernegruppe	19
Rusforebyggende og oppsøkende tjeneste for barn og unge	19
Koordinerende strukturer og modeller	19
SLT-modellen	19
Venneslahjelpe	20
Agdermodellen	21
Veien videre	22

Forord

Denne planen er en revidert utgave av *Sterkere sammen – Plan for tverrfaglig samarbeid og tidlig innsats for barn, unge og familier 2023–2025*.

Revisjonsarbeidet har involvert utvalgte deltakere fra den opprinnelige prosjektgruppen og bygger videre på den kunnskapen, erfaringene og læringspunktene som er gjort i planperioden.

Den reviderte planen fungerer både som en løypemelding og som et strategisk styringsdokument for det videre arbeidet. Den gir en statusbeskrivelse av hvor kommunen står i dag innen forebygging, tidlig innsats og tverrfaglig samarbeid, samtidig som den peker ut en retning for hva vi skal prioritere og videreutvikle i de kommende fire årene.

Et sentralt mål med revideringen har vært å styrke sammenhengen mellom denne planen og øvrige kommunale planer og satsingsområder, slik at det forebyggende arbeidet fremstår mer helhetlig, koordinert og målrettet. Vi har tydeliggjort prioriteringer, ansvar og sammenhenger på tvers av tjenester, og lagt vekt på at barnets behov skal stå i sentrum for både vurderinger og tiltak.

Videre har vi arbeidet med å videreutvikle anbefalingene fra 2023. Dette omfatter blant annet styrking av forebyggende familieråd, samt videreutvikling av strukturer som fremmer tidlig innsats og tverrfaglig samarbeid.

Planen skal være et levende verktøy for ledere og ansatte i kommunen. Den skal støtte prioriteringer i hverdagen, bidra til felles retning og sikre at vi arbeider systematisk og kunnskapsbasert for å fremme gode og trygge oppvekstsvilkår for alle barn og unge i kommunen.

Innledning

Vennesla kommune skal være et trygt og utviklende sted å vokse opp.

Kommunens forebyggende arbeid skal preges av tidlig innsats, helhetlige tjenester og koordinert støtte for barn, unge og familier. Hensikten er å oppdage utfordringer på et tidlig tidspunkt, sikre tilgjengelig hjelp og legge til rette for at alle barn får gode oppvekstvilkår og mulighet til aktiv deltakelse i fellesskapet.

Sterkere sammen – Plan for tverrfaglig samarbeid og tidlig innsats for barn, unge og familier 2026–2030 konkretiserer mål og strategier fra kommuneplanens samfunnsdel gjennom forebyggende arbeid. Planen kombinerer universelle tiltak som gagnar mange, med målrettede tiltak for barn, unge og familier som har økt risiko for utenforskap. Den tydeliggjør ansvar, prioriteringer og sammenhenger mellom tjenester, og legger vekt på at barnets behov skal stå i sentrum.

Planen er forankret i kommuneplanens samfunnsdel, som setter langsiktig retning for ønsket samfunnsutvikling frem mot 2040. Her fremheves inkludering, fellesskap og bærekraft, og det understrekes at løsninger må utvikles gjennom tverrfaglig samarbeid, samskaping og tidlig innsats.

Sterkere sammen – Plan for tverrfaglig samarbeid og tidlig innsats for barn, unge og familier 2026–2030 skal fungere som et dynamisk styringsverktøy som gir ledere, ansatte og politikere oversikt over tiltak og ansvar i det forebyggende arbeidet, og skape en felles forståelse av retning og prioriteringer på kort og lengre sikt.

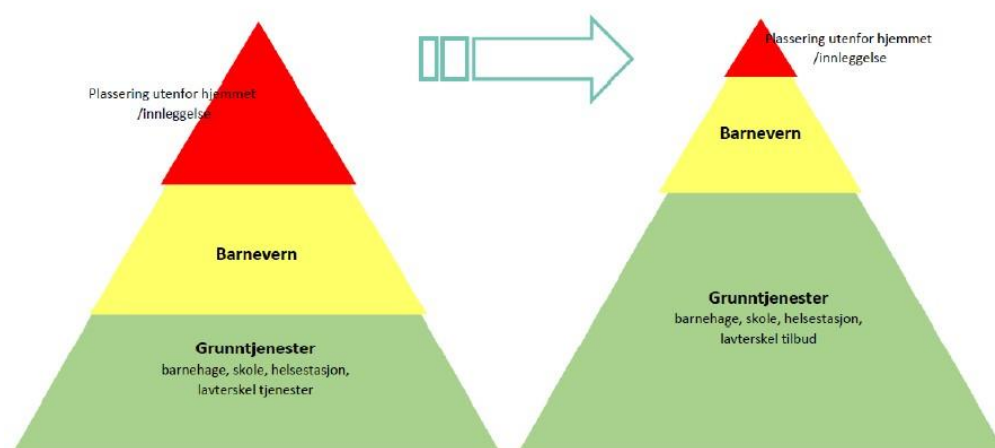
Bakgrunn og formål

I januar 2022 trådte barnevernsreformen i kraft, også kalt Oppvekstreformen. Reformen krever at kommunestyret vedtar en plan for kommunens arbeid med å forebygge omsorgssvikt og atferdsproblemer. Den forebyggende planen skal beskrive:

- Overordnede mål og strategier for kommunens helhetlige tjenestetilbud
- Fordeling av ansvar og roller mellom kommunens etater
- Organisering av oppgaveløsningen
- Samarbeid på tvers av etater

Formålet er å sikre tydelig politisk og administrativ forankring, samt en helhetlig og målrettet bruk av kommunens ressurser. Planen skal fungere som et styringsverktøy for å sikre systematisk og forpliktende innsats, og for å legge til rette for koordinerte tjenester til barn, unge og familier.

Oppvekstreformen innebærer økt kommunalt ansvar på barnevernsområdet, med særlig fokus på forebygging og tidlig innsats i hele oppvekstsektoren. Kommunen skal i større grad tilpasse tilbudene til lokale behov, slik at flere utsatte barn og familier får hjelp på et tidlig tidspunkt. Reformen understreker at forebygging av omsorgssvikt og atferdsvansker er et felles ansvar.



Figur fra KS som illustrerer hvordan innsatsen skal endres etter at Oppvekstreformen tredder i kraft fra 01.01.2022.

Les mer her: [Barnevernsreformen - en oppvekstreform | Bufdir](#)

Kunnskapsgrunnlag

Befolknings- og levekårsdata

I utgangen av 2025 hadde Vennesla kommune om lag 15 753 innbyggere, hvor 3 436 barn er 0–17 år. Dette utgjør en betydelig andel av befolkningen og viser at barn og unge er en sentral gruppe i kommunen.

Folkehelseinstituttet (FHI) lager årlige oppvekstprofiler som viser kommunens styrker og utfordringer sammenlignet med fylket og landet ellers. Disse profilene anbefales benyttet i planarbeidet for barn og unge. Oppvekstprofilen for Vennesla kommune 2025 viser at andelen barn i husholdninger med vedvarende lav inntekt er noe over landsgjennomsnittet, noe som peker på levekårsutfordringer for en del familier. Profilen framhever betydningen av inkluderende tiltak for å sikre like oppvekstmuligheter for alle barn i kommunen.

Cirka 25–26 % av Venneslas innbyggere mellom 18–67 år står utenfor arbeid og utdanning. Utenforskap påvirker helse og livskvalitet og gjør det viktig å styrke tidlig innsats og forebygging.

I 2021 ble det etablert en arbeidsgruppe som vurderte årsaker til utenforskap og hvordan tjenester kan organiseres bedre for å forebygge dette. Gruppen anbefalte særlig universelle tiltak som omfatter hele befolkningen, samtidig som de forebygger uhelse hos de mest sårbare. Et eksempel er å sikre tilstrekkelig voksentetthet i barnehager og skoler, også gjennom andre faggrupper enn pedagogisk personale.

Risiko og beskyttelsesfaktorer

Det anbefales at kommunens forebyggende plan bygger på kunnskap om risikofaktorer og beskyttelsesfaktorer.

Risikofaktorer er forhold som øker sannsynligheten for at barn og unges utvikling hemmes. Risikofaktorene kan knyttes til barnet selv, foreldre eller miljøet rundt barnet. Eksempler kan være utfordrende bosituasjon, fattigdom, lærings- eller språkproblemer, helseutfordringer, rus eller vold. Barn og unge som utsettes for

risiko, kan utvikle problemer som igjen kan føre til utfordringer i utdanning, arbeid og helse.

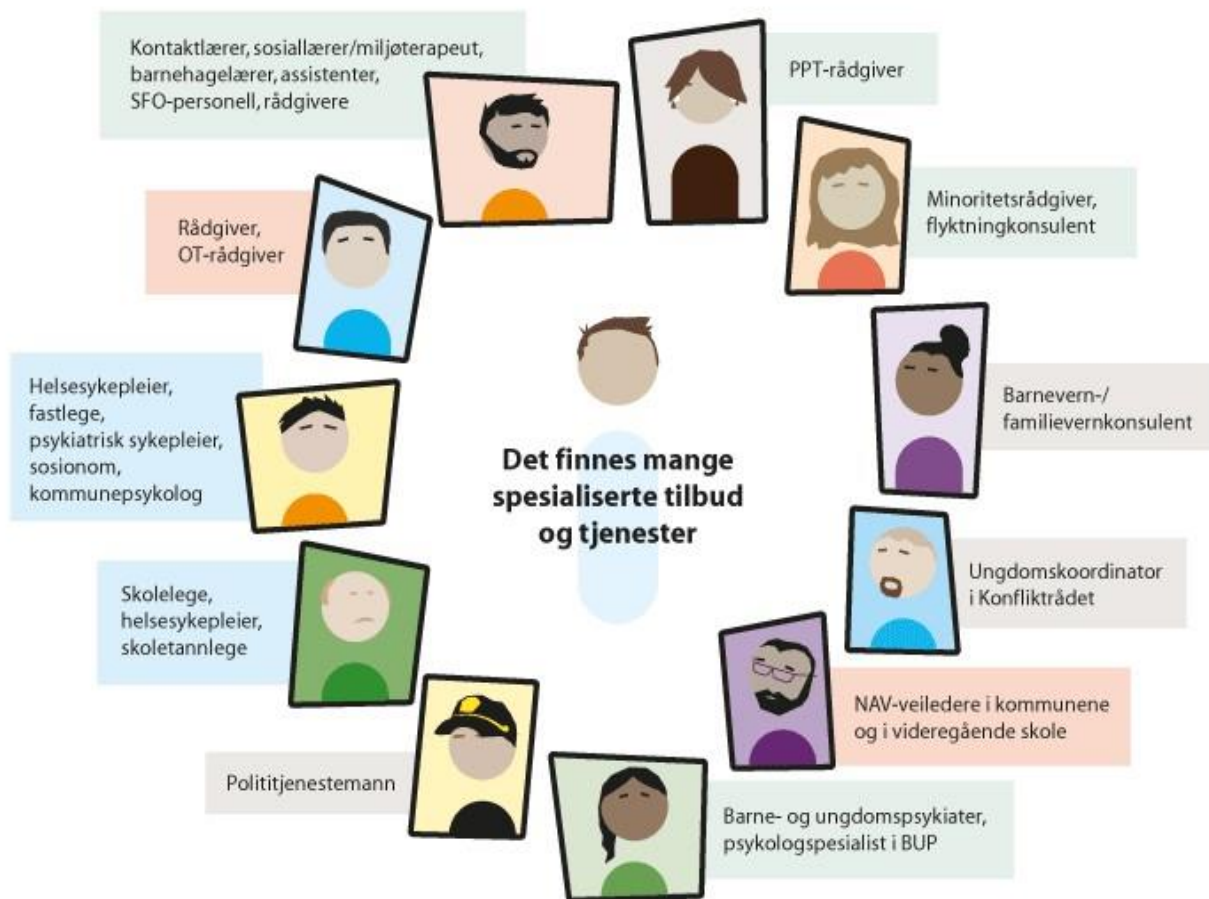
Beskyttelsesfaktorer er forhold som reduserer risikoen for negative konsekvenser når risikofaktorer er til stede. Dette kan være stabile og positive familiære forhold, støttende nettverk eller gode relasjoner til voksne. En trygg og god barndom legger grunnlaget for et voksenliv der den enkelte blir bedre rustet til å håndtere livets utfordringer, enten man er frisk eller har helseutfordringer.

Faglig forståelsesramme

Som nevnt innledningsvis er en av de viktigste utfordringene å tenke helhetlig og å samordne innsatsen på tvers av fagområder. Tverrfaglig samarbeid innebærer at flere yrkesgrupper arbeider sammen på tvers av faggrenser mot et felles mål. Dette kan gjelde både individuell oppfølging av enkeltbarn og ungdom, og systematisk arbeid rettet mot alle barn og unge i kommunen.

For barn og foreldre som mottar hjelp fra ulike instanser, kan det være krevende å forholde seg til mange forskjellige fagpersoner. Derfor er det viktig at fagfolk samarbeider godt og koordinerer innsatsen. I praksis kan dette være utfordrende, men er helt avgjørende for at hjelpen skal være effektiv og oversiktlig.

Figuren på neste side viser eksempler på fagpersoner som kan være involvert rundt et barn og en familie. Et godt samarbeid mellom disse fagpersonene, kombinert med tydelig og hensiktsmessig involvering av foreldre, er en forutsetning for at tiltakene skal fungere etter hensikten.



Figuren "Laget rundt barnet" hentet fra St. Meld. 6 (2019-2020) "Tett på - tidlig innsats og inkluderende fellesskap i barnehage, skole og SFO.

Mål og satsningsområder

For å nå målsetningen med Oppvekstreformen har Vennesla kommune landet på tre hovedsatsningsområder:

1. Styrket tidlig innsats og forebygging
2. Tverrfaglige samarbeidsstrukturer
3. Kompetanseheving

Styrket tidlig innsats og forebygging

Godt forebyggende arbeid starter tidlig og er helhetlig. Et av hovedmålene med Oppvekstreformen er å styrke tidlig innsats og forebygging i hele oppvekstsektoren. Tidlig innsats, tilpasset barnas og familienes behov, er først og fremst en investering i trivsel og velferd, og kan samtidig redusere behovet for mer inngripende og kostbare tiltak senere.

Noen barn trenger støtte fra flere instanser. Kommunen har et helhetlig ansvar, og barnehage, skole og hjem er sentrale i å avdekke behov. Helsestasjon, skolehelsetjeneste og andre tjenester bidrar ved behov. Tidlig innsats innebærer å forebygge problemer før de oppstår, eller å sette inn tiltak tidlig når utfordringer utvikler seg, inkludert langvarig sykdom, kriser eller andre belastninger.

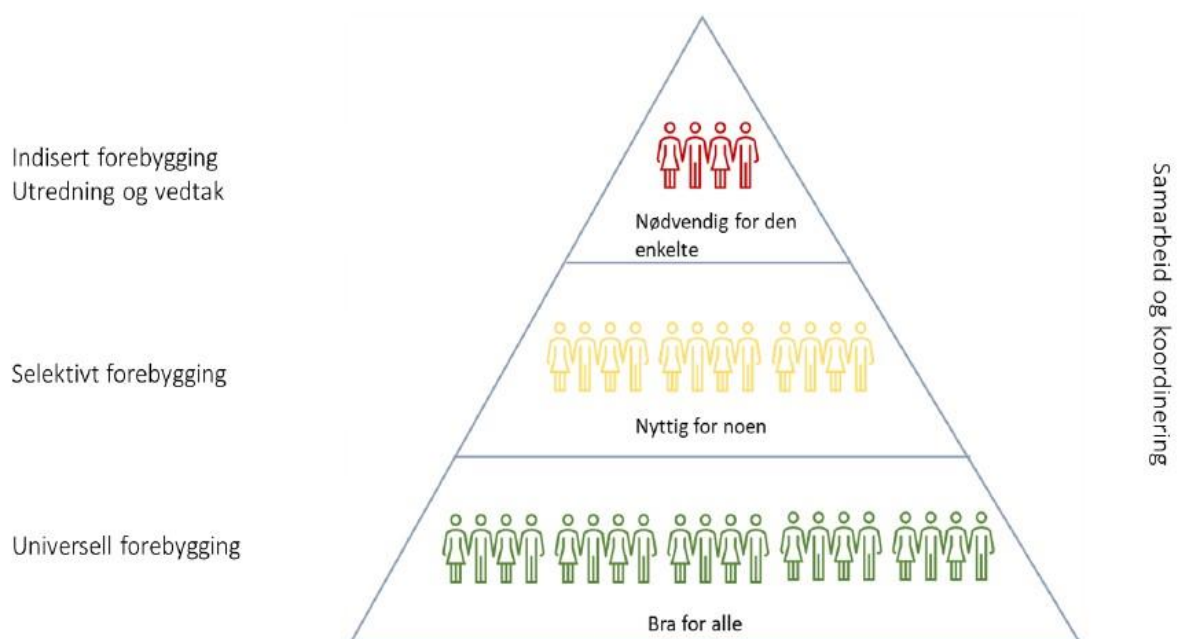
Forebygging skjer ikke bare gjennom helsetjenester, men også i barnehager, skoler, fritidsaktiviteter og nærområdet. Målet er å legge til rette for et godt oppvekstmiljø for alle barn og unge.

Forebygging kan deles inn i tre nivåer:

- **Universell forebygging (grønt nivå):** Tiltak for alle, uavhengig av risiko, som læringsprogram, antimobbekampanjer, fysisk aktivitet, frukt- og grønt-tilbud, ungdomsklubber og kultur- og idrettsaktiviteter.
- **Selektiv forebygging (gult nivå):** Tiltak for grupper eller barn med forhøyet risiko, som foreldrestøtte, forsterket helsestasjon, kurstilbud og veiledning fra fagpersoner.

- **Indisert forebygging (rødt nivå):** Tiltak for barn og familier med tydelige problemer, som individuell psykisk helse- og rusoppfølging, eller mer omfattende tiltak fra barnevernstjenesten. Jo høyere nivå, desto viktigere blir koordinering og tverrfaglig samarbeid.

Målet med denne strukturen er å sikre *tidlig innsats, helhetlig oppfølging og forebygging* for alle barn, ungdom og familier i kommunen, slik at utfordringer fanges opp og håndteres på et så tidlig nivå som mulig.

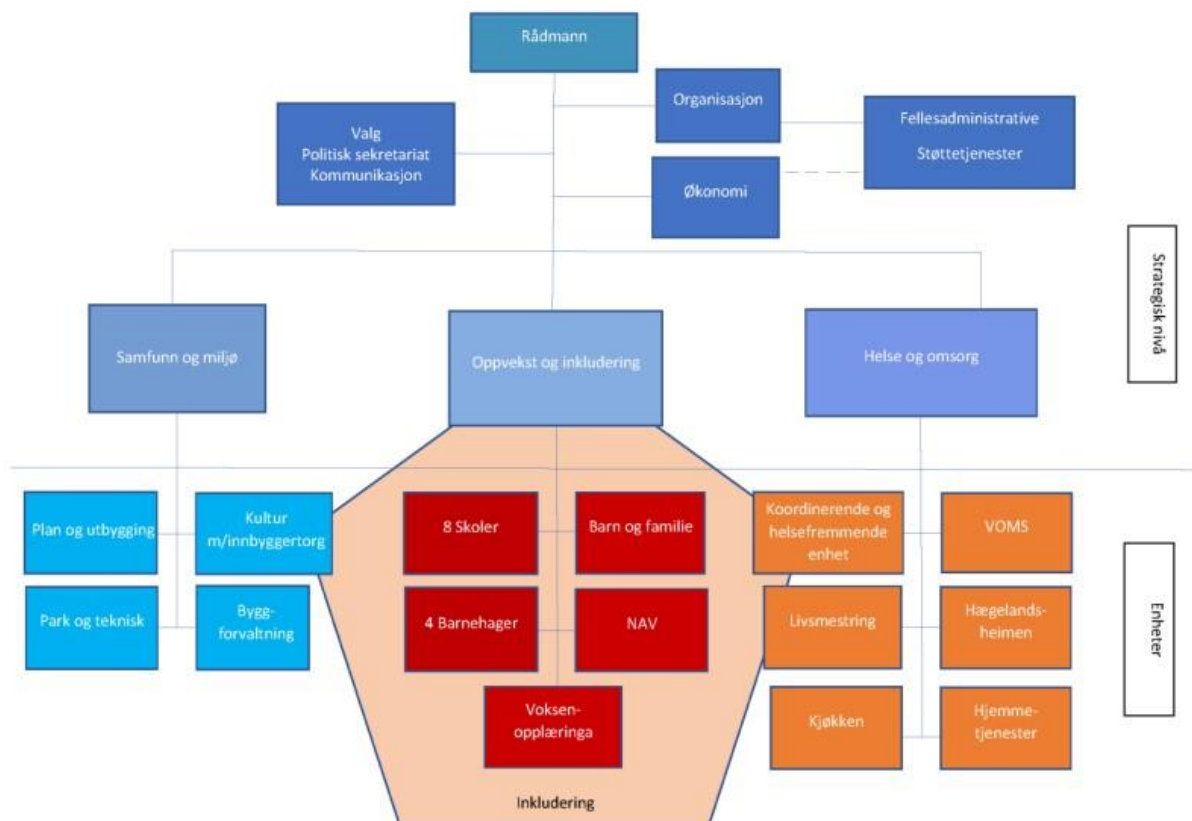


Tverrfaglige samarbeidsstrukturer

For å styrke helhetstenkningen og forebyggende innsats, er Seksjon for oppvekst og inkludering samlokalisert med Seksjon for helse og omsorg og Organisasjonsseksjonen. På det nye organisasjonskartet er det laget en «diamant», der de enhetene som er koblet sammen, har et særskilt ansvar for å fremme inkludering og forebygge utenforskap.

Kommunalsjef for oppvekst og inkludering har fått et særlig ansvar for å koordinere dette arbeidet, og det er etablert en egen arbeidsgruppe med fokus på

nettopp dette formålet. Dette tiltaket henger direkte sammen med målene i forebyggende plan og Oppvekstreformen, som begge vektlegger helhetlig oppfølging, tidlig innsats og koordinering på tvers av tjenester for barn og familier.



Les mer her: [Styringsgruppas anbefaling til ny administrativ organisering -](#)

[VENNESLA KOMMUNE](#)

Kompetanseheving

Den nasjonalfaglige retningslinjen for tidlig oppdagelse av utsatte barn og unge gir en sterk anbefaling om at kommunens ledelse skal sikre at ansatte som arbeider med barn og unge har tilstrekkelig generell kunnskap om beskyttelses- og risikofaktorer. Ansatte må også ha kompetanse til å fange opp tegn og

signaler for å kunne identifisere barn og unge som lever i en risikosituasjon. Dette forutsetter blant annet kunnskap om barns og unges normale utvikling.

Retningslinjen inneholder videre anbefalinger for å styrke ansattes oppdager- og handlingskompetanse, slik at utsatte barn og unge kan identifiseres på et tidlig tidspunkt. Dette innebærer blant annet kompetanse i å samtale med barn og unge man er bekymret for, god kunnskap om opplysningsplikten til barnevernet og avvergelsesplikten, samt forståelse for hvordan disse pliktene skal ivaretas i praksis.

Les mer her: [Tidlig oppdagelse av utsatte barn og unge - Helsedirektoratet](#)

Handlekraftige voksne trygge barn

Handlingsplanen "Handlekraftige voksne - trygge barn" ble utarbeidet i 2019 og omhandler vold og overgrep i nære relasjoner. Formålet med planen er å sikre at ingen barn i Vennesla skal utsettes for eller leve med vold og overgrep i nære relasjoner. Målene i planen er:

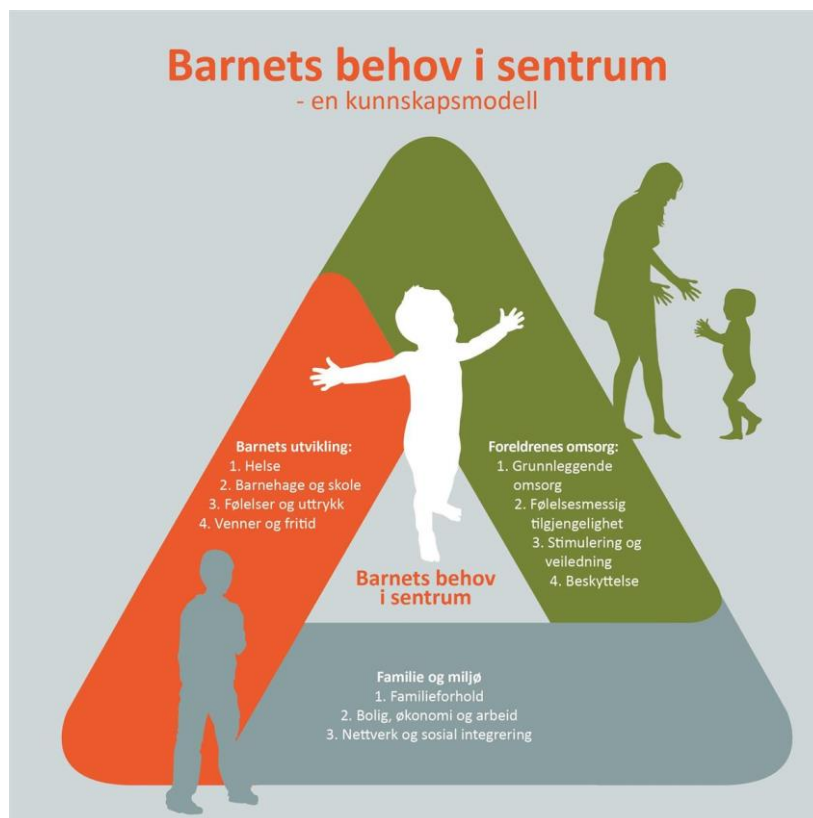
- Vi forebygger vold og overgrep mot barn og unge.
- Vi er gode på å oppdage og melde ifra om mistanke om at barn og unge er i risiko eller utsettes for vold og overgrep.
- Vi gir koordinert og helhetlig oppfølging til barn, unge og familier som opplever eller har opplevd vold.

Les mer her: [Kunnskap og handlingsplan om vold og overgrep i nære relasjoner DEL 1. Handlekraftige voksne - trygge barn - Compilo](#)

Kunnskapsmodellen - Barnets behov i sentrum

For å ta et mer aktivt og systematisk ansvar for barn og unges oppvekstvilkår, slik reformen legger opp til, har Vennesla kommune har valgt å ta i bruk "Kunnskapsmodellen – Barnets behov i sentrum". Dette er en modell som brukes til å kartlegge og forstå barns behov, og som hjelper oss med å samle inn informasjon om barnet og barnets livssituasjon. Modellen tar utgangspunkt i

barnet, og ser på alle forhold som påvirker barnets utvikling. Disse forholdene er delt inn i tre delområder: barnets utvikling, foreldrenes omsorg og familie og miljø. Modellen vil gjøre det enklere for de som jobber med barn og unge, slik at de ikke kun agerer når det observeres et symptomtrykk i barnet, men på hvilke risiko og beskyttelsesfaktorer som er indentifisert rundt barnet, for å kunne komme inn på et tidlig stadig og forebygge.



Målet med modellen er å gi en helhetlig forståelse av barnet og barnets omgivelser, vise hvordan ting henger sammen, og legge til rette for samarbeid og skreddersydde tiltak som fremmer en positiv utvikling for barnet”.

Vennesla kommunes valg av “Kunnskapsmodellen – Barnets behov i sentrum” er et konkret eksempel på hvordan oppvekstreformen omsettes i praksis. Modellen støtter reformens mål om tidlig innsats, helhetlig forståelse, tverrfaglig samarbeid og forebygging fremfor reparasjon.

Les mer her: [Kunnskapsmodellen barnets behov i sentrum | Bufdir](#)

Robuste oppvekstmiljø som forebyggingsstrategi

Satsingen på robuste miljøer i Vennesla bygger på kommunens arbeid i Kompetanseløftet for spesialpedagogikk og inkluderende praksis. Målet er å utvikle barnehager og skoler som forebygger utenforskap gjennom sterke, kollektive strukturer som gjør det lettere å inkludere og støtte alle barn og elever. Tilnærmingen bygger på at barns robusthet utvikles i samspill med trygge voksne og gode fellesskap – ikke ved at barnet alene skal tåle mer. Satsingen er også en viktig del av kommunens oppfølging av Oppvekstreformen, som vektlegger helhetlige tjenester og tett samarbeid på oppvekstfeltet. Arbeidet forstås derfor som en langsiktig forebyggingsstrategi der kommunen styrker kvaliteten i barn og unges hverdagsarenaer, slik at de møter trygge, inkluderende og forutsigbare fellesskap som fremmer tilhørighet, trivsel, mestring og deltakelse. Når miljøene rundt barna er sterke, reduseres risiko, og beskyttelsesfaktorene styrkes.

Som en del av denne målsettingen har alle ansatte i tjenester for barn og unge deltatt på kompetanseheving om robuste oppvekstmiljøer med Cecilie Evertsen i mars 2026. Målet er å styrke felles forståelse og praksis, og sikre at kommunen arbeider helhetlig og forebyggende til beste for barn og unge.

Barns beste

“Barns beste” er nedfelt i Barnekonvensjonen artikkel 3 og 12 og i Grunnloven § 104.

“Born har krav på respekt for menneskeverdet sitt. Dei har rett til å bli høyrde i spørsmål som gjeld dei sjølv, og det skal leggjast vekt på meininga deira i samsvar med alderen og utviklingssteget.

Ved handlingar og i avgjerder som vedkjem born, skal kva som er best for barnet, vere eit grunnleggjande omsyn.

Born har rett til vern om den personlege integriteten sin. Dei statlege styresmaktene skal leggje til rette for utviklinga til barnet og mellom anna sjå til at det får den økonomiske, sosiale og helsemessige tryggleiken som det treng, helst i sin eigen familie.”

Når en enhet eller kommunen handler på måter som påvirker barn skal barns interesser danne utgangspunktet, løftes spesielt frem og stå i forgrunnen, det skal være et grunnleggende hensyn. Barn skal bli lyttet til slik at det barnet/ungdommen selv mener ligger til grunn for vurderingen.

Barnet/ungdommens synspunkter skal tillegges vekt i forhold til alder og modenhet. Dersom barnet selv ikke kan ytre sine ønsker og behov skal de som står barnet nærmest tale barnets sak. Å lytte til hva barn selv mener, vil føre til bedre, mer treffsikre beslutninger og bidra til å virkeliggjøre barnets rettigheter. Involvering øker eierskap til det som blir bestemt og dermed motivasjonen.

Det ble vinteren 2025/2026 gjennomført opplæring for ledere i skoler og barnehager i Vennesla kommune, samt politikere i Levekårsutvalget, om når og hvordan vurderinger av barnets beste skal gjennomføres. Metoden er hentet fra Barneombudet og anbefales både i saker som gjelder enkeltbarn og for grupper.

Les mer her: <https://www.barneombudet.no/e-kurs>

Tiltak og strukturer

Universelle tiltak (grønt nivå)

For å styrke tidlig innsats og det forebyggende arbeidet er det avgjørende å ha gode og målrettede tiltak og metoder. Arbeidet med denne planen har avdekket et behov for en mer helhetlig oversikt over hvilke tiltak som finnes, og hvilke metoder som benyttes i kommunen. På denne bakgrunn har prosjektgruppen kartlagt alle eksisterende kommunale tiltak og samlet dem i en egen tiltaksvifte. I tillegg er enkelte tiltak fra Frivilligsentralen inkludert, ettersom denne fungerer som et bindeledd mellom frivillige, offentlig sektor og næringsliv.

For å sikre at vi lykkes med å styrke grunntjenestene på grønt nivå, er tiltakene kategorisert etter grønt, gult og rødt nivå. Enkelte tiltak vil imidlertid kunne iverksettes på flere nivåer. Tiltaksviften skal gi en systematisert og oversiktlig fremstilling av de forebyggende tiltakene som tilbys i Vennesla kommune. Ulike tverretatlige samarbeidsfora, som for eksempel kjernegruppe og kompetanseteam, er også synliggjort i tiltaksviften. Tiltaksviften er ment å være et dynamisk verktøy og må derfor revideres jevnlig. Av denne grunn er tiltaksviften lagt ved som et vedlegg til planen.

Tilbud fra lag og foreninger er ikke inkludert i tiltaksviften, men er gjort tilgjengelig for innbyggerne gjennom Venneslaportalen og Friskus. Portalen gir en god oversikt over nærmere 200 lag og foreninger i Vennesla kommune og deres aktiviteter. Friskus er også en digital plattform som samler og synliggjør kommunale og frivillige fritids- og aktivitetstilbud på ett sted. Plattformen gjør det enklere for innbyggerne å finne åpne, lavterskel og inkluderende aktiviteter, og bidrar til økt deltakelse, tilgjengelighet og sosial inkludering.

Les mer her: [Venneslaportalen](#) [Friskus](#)

Circle of Security – parenting i Vennesla

COS-P er et universelt og forebyggende foreldrestøttene tiltak. Tiltaket har som mål å styrke foreldres forståelse av barns følelsesmessige behov og støtte barnets

utvikling gjennom Trygghetssirkelen. COS-P har vært gjennomført i kommunen over flere år og tilbys årlig gjennom Familiesenteret. Satsingen ble iverksatt i alle kommunale og private barnehager fra høsten 2022, med barnehagen som hovedarena for å nå foresatte. Kurset tilbys årlig til alle foreldre med barn i treårsalder og omfatter om lag 150–200 barn per år. Satsingen bidrar til å nå målene i Oppvekstreformen ved å styrke foreldrekompentansen tidlig, fremme trygge relasjoner og forebygge senere behov for mer omfattende tjenester gjennom universell og tidlig innsats.

Forebyggende familieråd

Vennesla kommune har gjennom mange år hatt gode erfaringer med bruk av familieråd i barnevernstjenesten. Modellen har vist seg å styrke familiens medvirkning, mobilisere nettverk og bidra til mer bærekraftige løsninger for barn og unge.

Etter anbefalingene i *Sterkere sammen – Plan for tverrfaglig samarbeid og tidlig innsats for barn, unge og familier 2023–2025*, og ved hjelp av eksterne tilskuddsmidler har Vennesla kommune nå utvidet tilbudet til å gjelde alle innbyggere med barn under 18 år, uavhengig av om de har oppfølging av barneverntjenesten eller ikke.

Formålet er å tilby forebyggende familieråd som et universelt og tilgjengelig lavterskeltilbud, der barn, unge og foreldre får mulighet til å mobilisere sitt eget nettverk for å finne gode løsninger i en tidlig fase. Tiltaket skal bidra til å redusere behovet for mer inngripende tjenester, styrke tidlig innsats og skape bedre sammenheng i tjenestetilbudet for barn og familier.

Kompetanseteam

Kompetanseteamet i skolen er et tverrfaglig samarbeidsteam som skal sikre at alle elever får et inkluderende og tilpasset opplæringstilbud. Teamet består blant annet av skolens ledelse, skolehelsetjenesten, miljøveileder/sosialrådgiver og PPT, og arbeider både forebyggende og med enkeltsaker etter samtykke. Målet er å

samordne kompetanse, støtte skolen i tidlig innsats, vurdere behov for tilrettelegging og bidra til kompetanse- og organisasjonsutvikling slik at flest mulig får tilfredsstillende utbytte av den ordinære opplæringen.

Møtene ledes av skolen, gjennomføres jevnlig og deles gjerne i en del som handler om system- og kompetanseutvikling og en del som omhandler individuelle saker. Kompetanseteamet skal også samarbeide med foresatte og relevante tjenester som PPT, barnevern, psykisk helsetjeneste og andre instanser for å sikre helhetlig støtte til eleven

Mobilt team -barnehage

I 2025 ble det opprettet et lavterskel tilbud for barnehagene. Det kom på plass via midler til styrket bemanning, og er organisert under PPT. Det er et tilbud som gis på grønt nivå og gir mulighet for rask hjelp via veiledning og praksisnære veiledningsprosesser i barnehagene.

Støtte på grønt nivå

Lek- og læringsmiljøet i barnehagen (system)

Fysiske omgivelser

- Lekesoner
- Organisering og struktur
 - Dagsrytme
 - Gruppedeling
 - Overganger
 - Rutinesituasjoner

Sosiale relasjoner

- Gruppedynamikk
 - Samspill mellom barna
 - Voksen – barn relasjon

Emosjonell støtte

- Trygghet og tilhørighet
- Følelsesregulering

Inkludering og mangfold

- Kulturelt mangfold
- Tilrettelegging for ulike behov

Lek

- Lekens betydning
- Organiserte aktiviteter
- Voksenrollen i lek

Samarbeid

- Foreldre
- Avdelingsmiljø

Intensive tiltak:
Iverksette kraftige tiltak for å hjelpe et fåtall barn

Noen barn får ekstra tiltak som er tilpasset deres behov

Alle ansatte møter alle barn med forebyggende tiltak

Selektive og indisierte tiltak (gult og rødt nivå)

Kjernegruppe

Kjernegruppe er et lavterskel, individrettet tilbud for barn og unge (6–21 år) der det er bekymring. Tiltaket fremmer tidlig innsats, helhetlig oppfølging og tverrfaglig samarbeid, med aktiv deltakelse fra barn, ungdom og foresatte. Teamet består av skole, politi, barnevern, Moonlight, skolehelsetjenesten og andre relevante aktører, og arbeidet er løsningsfokustert og handlingsrettet.

Kjernegrupper finnes ved alle skoler, ledet av sosiallærere på barn- og ungdomstrinn og rådgivere på videregående. Kernegruppe som tiltak er nylig evaluert og erfaringene skal brukes som grunnlag for videre utvikling og forbedring av modellen.

Les mer her: [kjernegrupper---evalueringprosjektet---sluttrapport--2025-pdf.pdf](#)

Rusforebyggende og oppsøkende tjeneste for barn og unge

Kommunen har etablert lavterskeltilbud for ungdom og unge voksne med rusutfordringer, med både individuelle samtaler og gruppetilbud. Tiltaket gjennomføres i samarbeid mellom Enhet for livsmestring og Moonlight, og de samme ansatte jobber også oppsøkende i ungdomsmiljøene for å bygge relasjoner, senke terskel for kontakt og identifisere behov tidlig. Arbeidet finansieres gjennom prosjektmidler fra Helsedirektoratet og støtter Oppvekstreformens mål om helhetlig, tilgjengelig og tverrfaglig oppfølging for barn og unge i risiko.

Koordinerende strukturer og modeller

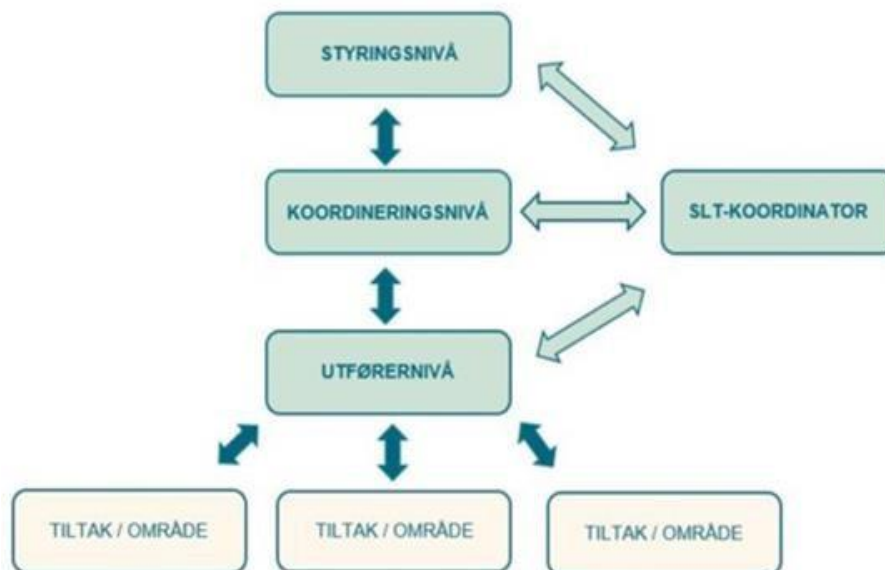
SLT-modellen

Vennesla kommune har flere etablerte strukturer for tverretattlig samarbeid. Ett eksempel er Samordning av lokale rus- og kriminalitetsforebyggende tiltak (SLT). SLT-modellen organiserer det rus- og kriminalitetsforebyggende arbeidet i en struktur som legger til rette for et effektivt, forpliktende og koordinert samarbeid

på tvers av fagområder, tjenester, sektorer og kommunegrenser. Arbeidet er kunnskapsbasert, legger vekt på tidlig innsats og retter seg mot barn og unge i alderen 0–25 år. Gjennom denne strukturen sikres tverrfaglig samarbeid både på individ- og systemnivå, noe som styrker muligheten til å arbeide helhetlig med forebygging, tidlig innsats og samordnet oppfølging.

SLT-modellen organiseres gjennom tre nivåer:

- Styrende nivå: Toppledere i kommunen og politiet, som sikrer strategisk forankring.
- Koordinerende nivå: Mellomledere og fagledere, som sørger for praktisk koordinering.
- Utførende nivå: Alle som møter barn og unge i det daglige, og som gjennomfører tiltak på individ- og systemnivå.



Les mer her: [SLT-modellen - Konfliktrådet \(konfliktraadet.no\)](https://konfliktraadet.no)

Venneslahjelpe

I Vennesla kommune har det lenge vært et ønske om «en vei inn» for innbyggere som trenger hjelp. For å møte dette behovet ble Venneslahjelpe etablert 8. januar 2024.

Venneslahjelpa er en sentral del av kommunens forebyggende plan. Tjenesten skal sikre tidlig innsats ved å gjøre det enklere å få hjelp før problemer eskalerer, fremme helhetlig oppfølging gjennom koordinering på tvers av tjenester, og styrke forebygging av utenforskap for barn, ungdom og voksne. Venneslahjelpa gjør det mulig å hjelpe innbyggere som trenger det med rett tjeneste, uavhengig av hvordan tjenestene ellers er organisert.

Erfaringer fra tilsvarende ordninger, som Arendalshjelpa, viser at ett kontaktpunkt fremmer samarbeid på tvers av fagområder, gjør hjelpen mer tilgjengelig, og gjør det lettere for kommunen å håndtere økende behov uten å tilføre nye ressurser.

Les mer her: [Venneslahjelpa - vi er der for deg - Vennesla kommune](#)

Agdermodellen

Agdermodellen er en samarbeidsmodell i Agder som skal styrke tidlig innsats og tverrfaglig samarbeid rundt barn, unge og familier. Modellen legger vekt på at tjenester i kommune og stat arbeider mer samordnet, slik at barn og familier får riktig hjelp tidlig og på et lavest mulig nivå.

Opp mot kommunens forebyggende plan støtter Agdermodellen arbeidet med å bygge sterke lag rundt barnet, styrke tverrfaglig samarbeid mellom tjenester og sikre tidlig oppdagelse og oppfølging av behov. Modellen bidrar dermed som en regional ramme som understøtter kommunens mål om mer helhetlig, koordinert og forebyggende innsats for barn, unge og familier.

Les mer her: [Agdermodellen - barn og unges helsetjeneste - Sørlandet sykehus HF](#)

Veien videre

I kommende planperiode skal Vennesla kommune videreutvikle det forebyggende arbeidet gjennom tydelig retning, felles praksis og sterkere samhandling på tvers av tjenester. Målet er at barn og unge får rett hjelp til rett tid, innenfor trygge og robuste fellesskap.

Fra august 2026 rulles Visma Flyt Samspill ut i kommunen. Dette digitale samhandlingsverktøyet skal styrke koordineringen mellom skole, barnehage, PPT, barnevern, helse, NAV og foresatte. Plattformen gir en felles og sikker arena for dialog, informasjonsdeling og arbeid rundt én samlet plan. Innføringen skal bidra til tydeligere ansvar, bedre oversikt og mer helhetlig oppfølging av barn og familier med behov for koordinerte tjenester.

Parallelt videreføres satsingen på robuste miljøer og «laget rundt barnet». Vi skal styrke de arenaene der barn lever sine liv, gjennom tydelige og relasjonskompetente voksne, inkluderende fellesskap og systematisk samarbeid mellom tjenester og hjem.

Det vil arbeides videre med å dele kompetanse om Kunnskapsmodellen som et verktøy for blant annet god refleksjon, og da spesielt inn mot foreldresamarbeid, til enhetene under oppvekst og inkludering.

I tillegg ønsker vi å videreutvikle forebyggende familieråd og foreldreråd som sentrale tiltak både på individ- og gruppenivå. Gjennom å involvere familier og foreldre aktivt i dialog, refleksjon og løsningsarbeid, styrker vi deres medvirkning, ansvar og handlingsrom. Slike tiltak skal bidra til tidlig støtte, mobilisering av nettverk og utvikling av bærekraftige løsninger i barnets eget nærmiljø.

Avslutningsvis vil det viktigste arbeidet ligge i å omsette planens ambisjoner til konkret handling i hverdagen. Det er i praksis vi måles, og i årene som kommer må vi se etter tydelige spor av at vi beveger oss i riktig retning. Gjennom systematisk arbeid, tett samarbeid og et felles ansvar på tvers av tjenester skal vi fortsette å styrke laget rundt barnet. Slik legger vi til rette for trygge, inkluderende og utviklingsfremmende oppvekstvilkår for alle barn og unge i kommunen, også i årene som kommer.